

NOI DESCOPERIRI ROMANE PE DEALUL ZÎNELOR—TURDA*

Diferite aspecte legate de viața unuia din orașele importante ale Daciei romane Potaissa, se conturează an de an tot mai bine ca urmare a descoperirilor arheologice sistematice și întâmplătoare. Nu intenționăm să ne referim la întreaga viață economică socială și culturală a acestui oraș, ci doar la un aspect al vieții culturale. Ne-am oprit la cunoașterea prin intermediul diferitelor categorii de monumente descoperite la Potaissa, a artei provinciale romane, a atelierelor care au produs aceste piese.

Obiectul prezentului articol îl constituie descoperirea în zona Dealului Zînelor, mai bine zis în prelungirea vestică a acestuia — zonă numită „Csillagmál” — a unor piese sculpturale și a unui urcior. Ieșite la iveală ca urmare a lucrărilor agricole, unele au fost deteriorate. Găsite într-o zonă menționată în literatura de specialitate ca fiind locul uneia din necropolele Potaissii¹, ele vin să confirme acest lucru, toate avînd caracter funerar. Este vorba de o stelă familială fragmentară, un fragment de con de pin, un capac de sarcofag, un fragment de cutie de sarcofag și un urcior. Capacul de sarcofag, fragmentul de sarcofag și conul de pin au fost descoperite în partea de nord-est a Dealului Csillag în timp ce stela și urciorul sînt din partea de sud-vest a dealului. Din zona în care au fost descoperite aceste piese se cunosc morminte din cărămidă cu monede în ele².

E posibil însă ca sub simpla menționare Dealul Zînelor, cum apar descoperirile în registrul muzeului, să fie cuprinsă de fapt întreaga zonă dintre Valea Sîndului și Valea Parde fără nici o limitare a acestei denumiri numai pentru partea estică a acestui deal în timp ce prelungirea vestică a lui e cunoscută sub numele de Csillag. Cele două puncte situa-te pe același deal sînt considerate ca aparținînd aceleași necropole³.

Primii care menționează descoperiri făcute în zona Dealului Zînelor sînt Téglás István⁴ și Orban Balázs⁵, care notează ca provenind de aici sarcofage, coloane, capiteluri, morminte fără sicrie cu obiecte în ele, un cap de leu și un fragment de inscripție funerară. În zonă s-au mai descoperit: o stelă cu inscripție, un fragment de stelă și un coronament, piese aflate în patrimoniul Muzeului turdean⁶.

Ne-am referit numai la aceste descoperiri care se pare că au fost făcute pe dealul propriu-zis unde era necropola și nu pe pantele lui pentru că cel puțin pe panta estică a lui se întindea unul din cartierele meșteșugărești ale Potaissii romane unde existau atelierele meș-terilor olari și pietrari⁷.

* Lucrarea a fost prezentată la Sesiunea de comunicări în memoria lui M. Macrea, organizată de Muzeul de istorie al Transilvaniei în 18 noiembrie 1977. Fotografiiile au fost executate de O. Sîrbu.

¹ I. Țigăra, în *ProblMuz*, 1960, p. 210.

² I. Téglás, în *ArchErt*, XXX, 1910, p. 125 sq.

³ I. Țigăra, *op. cit.*, p. 211.

⁴ I. Téglás, *op. cit.*, p. 125 sq.

⁵ O. Balázs, *Torda város és környéke*, Budapesta, 1889, p. 47.

⁶ M. Jude—C. Pop, *Monumente sculpturale romane în Muzeul de istorie Turda*, Cluj, 1973, p. 7 sq., nr. 2, pl. II, nr. 3, pl. III/1, nr. 24, pl. XIII/4.

⁷ I. Mitrofan, în *ActaMN*, VI, 1969, p. 521 sq.



Fig. 1 — Stelă familială fragmentară.

1. *Stelă familială fragmentară* (fig. 1). Piesa are dimensiunile: $86 \times 56 \times 16$ cm, e lucrată în tehnica altoreliefului și are spatele nefasonat în timp ce părțile laterale sînt fasonate. În partea dreaptă este reprezentat un bărbat îmbrăcat cu o *tunica* cu mâneci lungi și cu falduri bogate. Tunica e probabil scurtă pînă la genunchi însă partea dreaptă inferioară a piesei lipsește. Peste tunică poartă *sagum* prins pe umărul drept cu o fibulă rotundă, care lasă să se vadă mîneca lungă a tunicii și formează la gît un fald unghiular ca și în cazul medalionului de la Ampelum⁸. Brațul drept îl ține îndoit la piept, palma e însă deteriorată, în mîna stîngă ține un *volumen*. Personajul are fața deteriorată, poartă părul scurt și barbă. În stînga femeia e îmbrăcată cu un veșmînt lung, iar mantia bogată e adunată pe brațul stîng care e ușor depărtat de corp în timp ce brațul drept e îndoit la piept cu mîna ieșind deasupra faldurilor costumului. Faldurile mantiei adunate pe brațul stîng vin să-i sublinieze silueta prelungă. Personajului îi lipsesc capul și picioarele. În fața părinților se află copilul, din care se păstrează parțial bustul. Fața rotundă e deteriorată, părul scurt, iar brațul drept îndoit. Probabil, că purta și el același veșmînt scurt cum se întîlnește și pe restul stelelor familiale.

Din punct de vedere artistic piesa e bine realizată, lăpicizii dovedind o atenție deosebită în redarea realistă a personajelor și a costumației lor. Din păcate piesa e fragmentară

⁸ L. Marinescu, în *Muzeul Național*, III, 1976, p. 126.

căci dacă s-ar fi păstrat în întregime ar fi fost una din cele mai frumoase piese ale colecției noastre. Ca realizare se aseamănă cu o altă piesă aflată la Muzeul din Turda, *aedicula* de la Luncani, și se datează în a doua jumătate a secolului al II-lea și prima jumătate a secolului al III-lea⁹.

Cu această piesă avem deja și la Potaissa două stele familiale¹⁰, fiecare cu câte trei personaje în aceeași așezare, deosebite însă ca manieră de execuție și redare a figurilor de funcțiilor, ultima piesă fiind însă mult mai izbutită. În timp ce pe prima stelă cele trei personaje au fața rotundă, gâtul scurt și sînt destul de scunde, pe stela de care ne ocupăm ele sînt mult mai zvelte, fapt subliniat foarte bine de faldurile veșmintelor, în special, la femeie.

Tot trei personaje întâlnim și pe stelele descoperite la Porolissum, în timp ce stela din Muzeul din Aiud este cu șase persoane, iar pe cea din Muzeul din Gherla apar patru persoane¹¹. Această descoperire vine să completeze numărul stelelor familiale descoperite în Dacia Superoară, care acum se ridică la 9¹². Ea prezintă trăsături comune cu celelalte piese descoperite pe teritoriul provinciei, adică reprezentarea pe piese a bărbatului în dreapta, a femeii în stînga, iar între ei a copilului. Îmbrăcămintea este aceeași, bărbatul purtînd *tunica* pînă la genunchi, cu mîneci lungi peste care are *sagum*, prins pe umărul drept cu o fibulă rotundă în timp ce femeia are un veșmînt lung, iar deasupra o mantie. Singura deosebire față de celelalte constă în poziția mîinii stîngi a femeii ușor ridicată ținînd un capăt al mantiei în timp ce pe stelele de la Gherla și Aiud ține mîna stîngă pe creștetul copiilor¹³.

Între diferitele tipuri de monumente funerare, stele, medalioane, *aediculae*, coronamente, baze și statui, stela cu reprezentarea în întregime a familiei începe să-și contureze tot mai mult locul distinct odată cu descoperirile noi făcute în diferite puncte ale Daciei. Ea se înscrie în rîndul monumentelor funerare care au pătruns în Dacia dinspre apus, dar care au aici unele elemente specifice populației locale, ce le deosebesc de cele din alte provincii ale imperiului¹⁴.

2. *Pinia fragmentară* (fig. 2). Dimensiuni: 75×63 cm. Se păstrează doar jumătatea piniei dar și aceasta în partea stîngă e deteriorată. Fiind fragmentară nu ne putem da seama dacă avea sau nu plintă și orificiu care servea la fixarea piniei ca și coronament al monumentelor funerare. Pinia ovoid-conică are solzii lobați cu extremitățile rotunjite, dispuși succesivi în nouă brîuri serpentine convergent spre vîrf. Ei au o canelură longitudinală. Prin forma și dispunerea solzilor se încadrează în tipul I de pinii¹⁵. Este prima piesă executată independent descoperită la Potaissa și are analogii cu piese aflate în muzeele din Alba Iulia¹⁶ și Deva¹⁷.

În cazul altor două monumente descoperite tot la Potaissa pinia este executată unitar cu acestea dar mai schematizat. Este vorba de o piesă reprezentînd lei adosați asociați cu pinia¹⁸ și o stelă funerară a cărei coronament este același motiv amintit înainte, lei adosați

⁹ I. Mitrofan—L. Țeposu, în *ActaMN*, VII, 1970, p. 531 sq., fig. 1.

¹⁰ I. I. Russu—Z. Milea, în *ProblMuz*, [1964], p. 27 sq., fig. 16.

¹¹ C. Pop—T. Soroceanu, în *SCIV*, 2, 1968, p. 351 sq.

¹² I. I. Russu—Z. Milea, *op. cit.*, p. 27 sq., fig. 16; L. David—V. Pintea, în *ActaMN*, III, 1966, p. 459 sqq., fig. 1—2; C. Pop—T. Soroceanu, *op. cit.*, p. 351 sqq., fig. 1—4; V. Moga, în *Apulum*, XII, 1974, p. 594, fig. 8.

¹³ C. Pop—T. Soroceanu, *op. cit.*, p. 353 sq., fig. 3—4.

¹⁴ L. Țeposu—Marinescu, în *SCIV*, 2, 1972, p. 221.

¹⁵ C. L. Băluță, în *Apulum*, XIII, 1975, p. 135 sqq.

¹⁶ *Ibidem*.

¹⁷ L. Țeposu—L. Mărghită, în *ActaMN*, VI, 1969, p. 162, pl. III, fig. 5.

¹⁸ M. Jude—C. Pop, *op. cit.*, p. 10, nr. 7, pl. V/2.

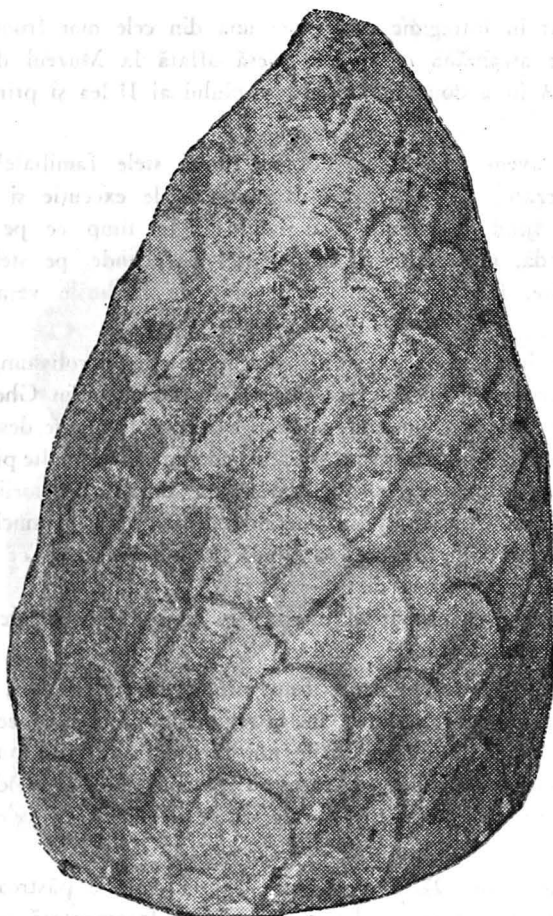


Fig. 2 — Pinie fragmentară.

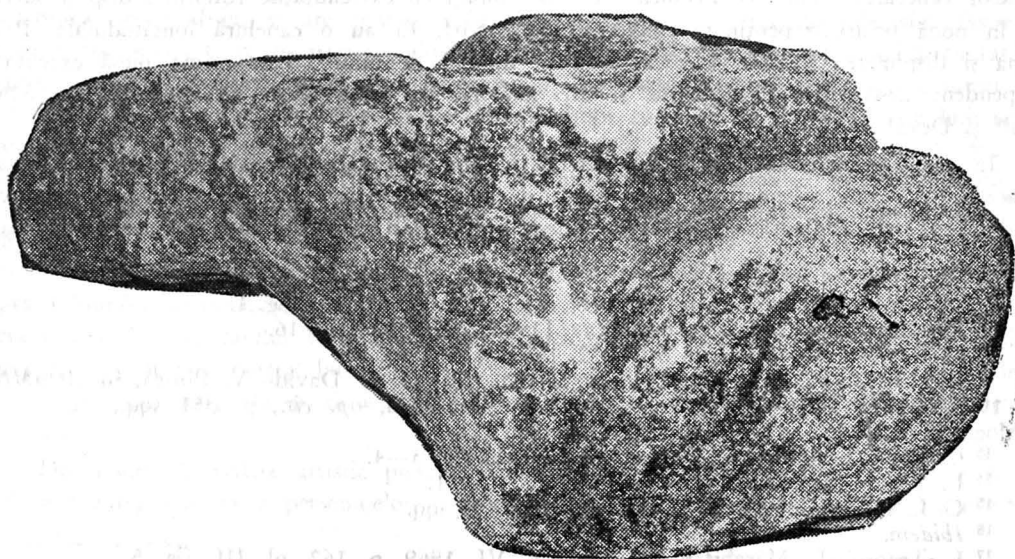


Fig. 3 — Capac de sarcofag.



Fig. 4 — Fragment de sarcofag.

și pinia¹⁹. Se remarcă diferențe tipologice între pinia lucrată independent care va servi drept coronament la fusurile de coloană funerare, la altarele funerare și la coronamentele funerare în formă de trunchi de piramidă cu fețele arcuite și pinia sculptată din același bloc cu monumentul funerar pentru care joacă rolul de coronament²⁰. Datarea: secolele II—III e.n.

3. *Capac de sarcofag (operculum) fragmentar* (fig. 3). Are dimensiunile: 50×50×8 cm. Se păstrează doar jumătate din capacul sarcofagului având forma de acoperiș de casă și acrotere în cele două colțuri. Înălțimea crestei acoperișului se află aproape pe aceeași linie cu înălțimea acroterelor. Lucrat destul de neîndemânatic, capacul se înscrie în categoria sarcofagelor de tip clasic²¹ care au mai fost descoperite la Potaissa. Nu se observă orificii pentru fixarea lui de cutia sarcofagului cu ajutorul scoabelor.

4. *Fragment de sarcofag* (fig. 4). Are dimensiunile 46×38×12 cm. Se păstrează doar parțial fundul cutiei sarcofagului (*arca*) și un perete lateral.

5. *Urcior* (fig. 5). Dimensiuni: înălțimea 12 cm, diametrul maxim 12 cm, diametrul fundului 5 cm. Descoperit într-o zonă cu urme de piatră la suprafață, urciului îi lipsește gîtul și toarta. Lucrat dintr-o pastă de culoare roz-gălbuie, are corpul piriform, fundul profilat. Pe umărul urciului se văd urmele torții. Face parte din categoria mult răspîndită a urcioarelor cu o singură toartă utilizate ca vase funerare, avînd analogii cu urcioarele provenite din necropola de pe Dealul Suia de la Potaissa²².

În ce privește materialul folosit pentru piese acesta e piatra de calcar moale adusă din cariera de la Podeni²³, unul din principalii furnizori pentru monumentele și construcțiile Potaissiei. Capacul de sarcofag și fragmentul acestuia considerăm că sînt opera meșterilor pietrari care lucrau în cartierul meșteșugăresc descoperit pe panta estică a Dealului Zinelor și unde s-au mai descoperit asemenea piese. Ținînd cont și de numărul mare al pieselor sculpturale

¹⁹ M. M. Jude, în *ActaMN*, IX, 1972, p. 498, nr. 5, fig. 5.

²⁰ C. L. Băluță, *op. cit.*, p. 134.

²¹ O. Floca, în *Sargetia*, II, 1941, p. 62 sq.

²² I. Țigăra, *op. cit.*, p. 203, fig. 5.

²³ Informație Z. Milea, căruia îi mulțumim și pe această cale.

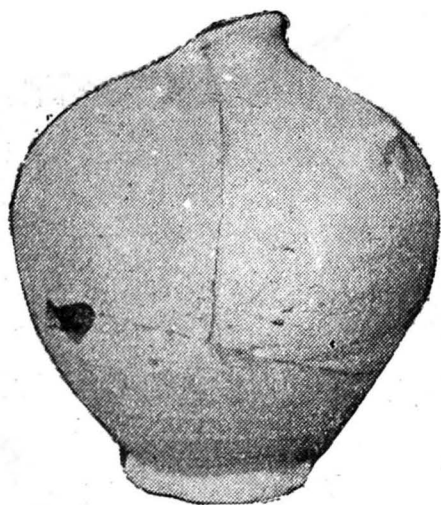


Fig. 5 — Urcior.

descoperite la Potaissa — *aediculae*, stele, medalioane, capiteluri, lei funerari, baza de coloane etc. — ne exprimăm părerea că și cele două piese, stela familială și pinia, sînt opera meșterilor care lucrau în atelierele potaissense.

ANA CĂTINAȘ

NEUE RÖMISCHE FUNDE AUF DEM DEALUL ZINELOR IN TURDA

(Zusammenfassung)

Der Aufsatz beschreibt fünf Bruchstücke von Grabdenkmälern, die auf dem Dealul Zinelor, der süd-westlich und gegenüber der Anhöhe, auf der das Legionslager liegt, entdeckt wurden. Die Ausführung der Reliefs, sowie die Analogien mit anderen aus den Friedhöfen Potaissas stammenden Entdeckungen, berechtigen die Annahme, daß sie in Potaissa gearbeitet wurden.