

CELLA VINARIA DE LA POTAISSA

În marginea de sud-vest a oraşului Turda se află dealul Şuia, alcătuit din marnă argiloasă; dealul este situat între Arieş şi mica vale a Pordeiului (Parde). Exploatarea sa, începută în secolul trecut (continuată acum pentru fabrica de ciment din localitate), a dus la descoperirea în-
timplătoare a mai multor vestigii, aparţinând mai ales epocii romane. Din vremurile mai vechi se menţionează fragmente ceramice preistorice, din care unul aparţinând culturii Coţofeni, două toporaşe din piatră şlefuită, un topor-tirnăcop din aramă şi o ceaşcă dacică. H. Finály, B. Orbán şi I. Téglás au menţionat mai ales urmele romane, constând din ţigle şi fragmente ceramice, un fier de plug, gropi servind probabil la arderea cărămizilor, precum şi substrucţiile ale unei clădiri circulare despre care Téglás credea că ar reprezenta un turn de pază. În colecţia monetară a lui Téglás se aflau 8 monede descoperite pe dealul Şuia: una dacică, două emise de Vespasian, câte una de la Domitian, Hadrian, Caracalla şi Gordian III şi una nedeterminată. În repetate rînduri s-au descoperit aici morminte romane: în 1860 s-a găsit un sarcofag, în 1873 mai multe morminte, dintre care un sarcofag de cărămidă conţinea doi cercei de aur; alte morminte s-au descoperit în anul 1911. Cele mai recente descoperiri de acest fel s-au făcut între 1951 şi 1957, cînd în cariera de argilă s-au găsit şapte morminte cu un inventar foarte sărăcăcios. Tot de aici provin mai multe ulcioraşe bombate, un tipar de mîner de vas, înfăţişîndu-l pe Liber, şi două căniţe cu reprezentări antropomorfe cu rol în practicile funerare. Prin urmare, dealul Şuia se înscrie în întinsa arie arheologică a Potaissaei romane.¹

În primăvara anului 1978, prin prăbuşirea malului abrupt al carierei de argilă, a apărut capătul unui zid lucrat din piatră şi tencuit numai pe faţa dinspre nord. Anunţaţi de descoperirea fortuită, am efectuat o săpătură de salvare². Aceasta se impunea de urgenţă deoarece construcţia

¹ Pentru descoperirile de pe dealul Şuia: H. Finály, în *ErdMúz*, I, 1874, p. 52; Orbán Balázs, *Torda város és környéke*, 1889, p. 50; I. Téglás, în *ArchÉrt*, XXXII, 1912, p. 85; *Repertoriul arheologic al României*, ms., s.v. *Turda* (I. I. Russu); I. H. Crişan, în *SCŞCluj*, VI, 3—4, 1955, p. 146, nr. 80; I. Ţigăra, în *ProblMuz*, 1961, p. 200—207; I. Winkler, A. Hopártean, *Moneda antică la Potaissa*, Cluj, 1973, p. 117.

² Adresăm pe această cale mulţumiri maestrului Aurel Nemeş, conducătorul grupului de muncitori de la cariera de argilă, pentru contribuţia adusă la salvarea acestui obiectiv. Pe parcursul cercetării şi în vederea redactării prezentului studiu un substanţial ajutor l-am primit din partea următorilor: arhitect Amalia Landes, de la Institutul de cercetare şi proiectare Cluj-Napoca (vederea axonometrică şi propunerile de reconstituire), biolog Aurelia Igna, de la Laboratorul zonal de

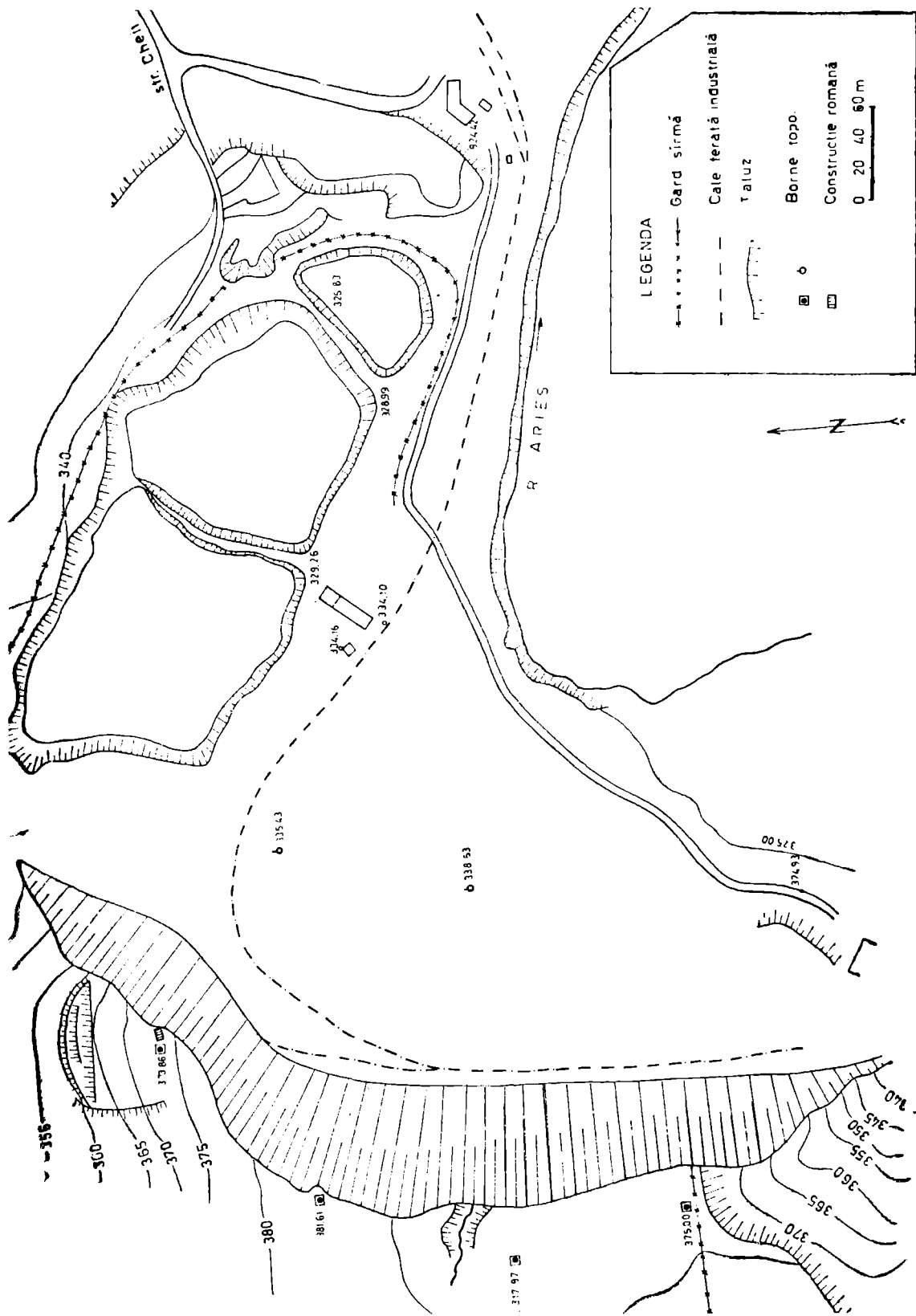


Fig. 1 — Dealul Șula. Cariera de argilă și călia vinărie.

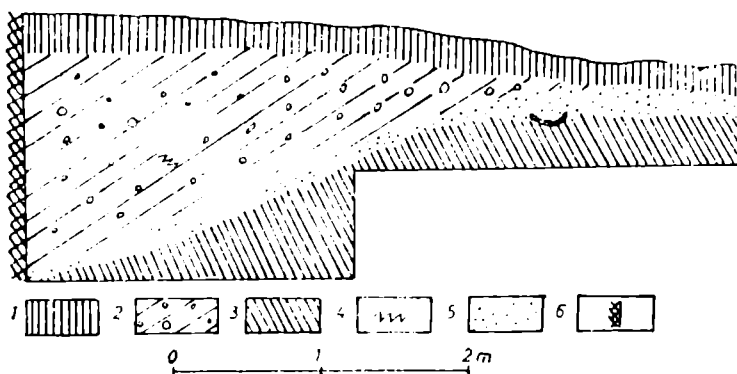
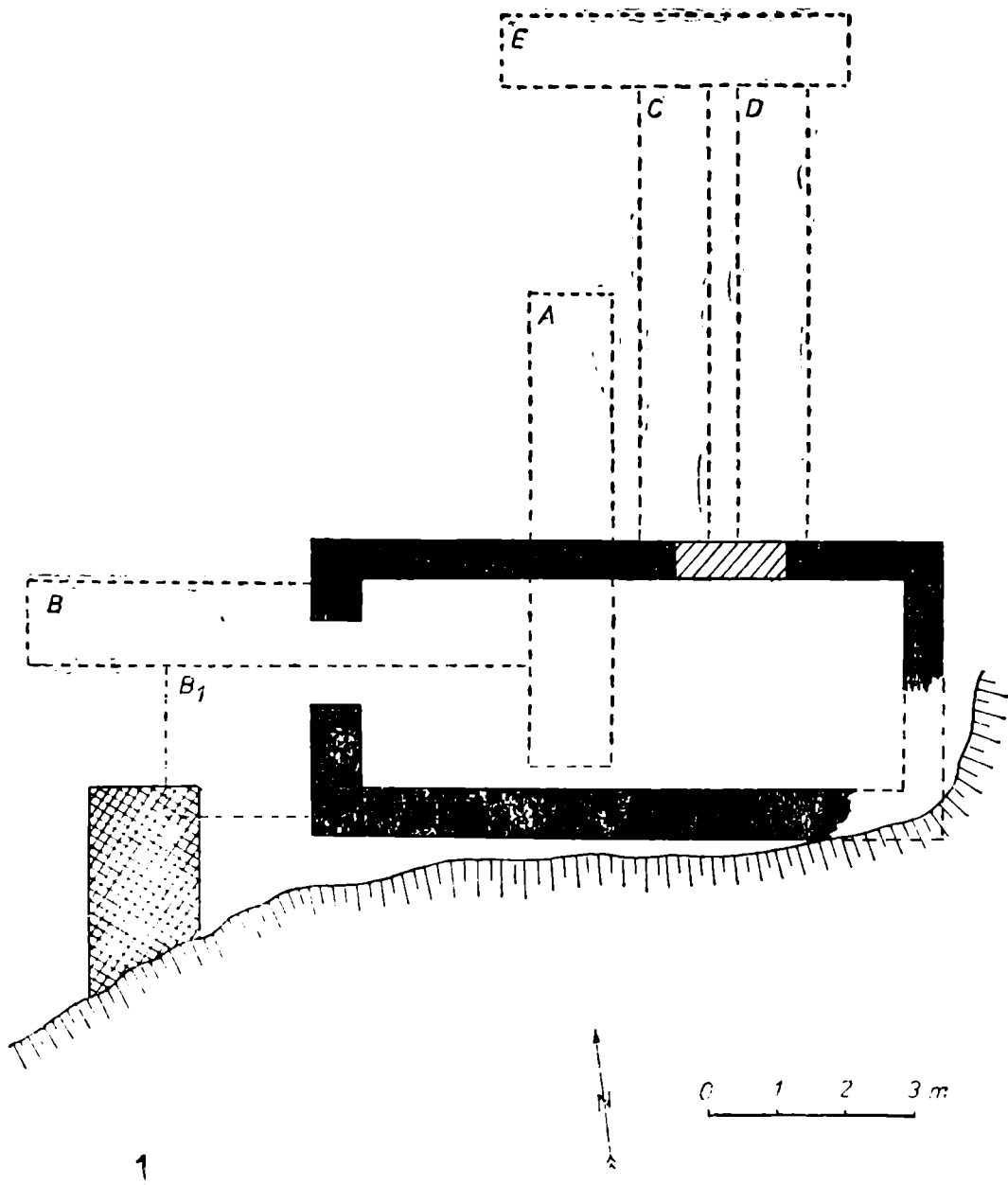
depistată, aflată la altitudinea de 374 m, cu 40 m deasupra nivelului de jos al carierei (fig. 1), amenința să se distrugă. De altfel, în timpul cercetării arheologice, efectuate în condiții grele, buza carierei s-a prăbușit în două rinduri, antrenând în cădere mai întâi extremitatea estică a zidului descoperit fortuit, iar apoi întreg malul de pământ de-a lungul acestuia, zidul menținându-se totuși în picioare (pl. I/a).

Săpăturile arheologice au scos la iveală o încăpere subterană de formă dreptunghiulară (fig. 2/1). S-a constatat că pentru construirea ei s-a săpat o groapă patrulateră în marna argilooasă (stratul de humus fiind subțire), după care s-au ridicat zidurile și s-a tencuit interiorul. Fetele exterioare ale zidurilor nu pot fi bine delimitate de marginile gropii, zidul însuși fiind alcătuit din bucăți de marnă prinse cu un mortar de slabă calitate. Încăperea este orientată pe lungime în direcția E—V. Zidurile de N și de S sînt lungi de cîte 782 cm, iar cele de E și V au lungimea de 296 cm. Lățimea încăperii reprezintă exact 10 picioare romane (*decempeda*; $\text{pes} = 0,2957 \text{ m}$)³, ceea ce dovedește folosirea atentă a unității de măsură antice. Zidul lung de sud, cel mai bine păstrat, are o înălțime de 230 cm și este gros de aproximativ 70 cm (pl. I/b; pl. II/a). Acest zid era în întregime subteran, ridicîndu-se în antichitate, ca și acum, pînă la sol, ceea ce explică buna sa conservare (se păstrează, practic, pe toată înălțimea originală). Datorită formei terenului, care prezintă o pantă destul de accentuată (16° — 17°), coborînd dinspre sud spre nord, zidul nordic se ridică și deasupra solului. Din acesta s-a păstrat numai partea inferioară (subterană), pe o înălțime de 140 cm (pl. II/b). Partea superioară, care se ridică în antichitate la suprafață, s-a distrus (vezi fig. 3 și 4). Zidul nordic avea o grosime de cca. 55 cm. Zidurile de est și vest erau groase de cca. 70 cm. Zidul vestic (pl. II/a) se păstrează pe înălțimea de 205 cm. Din zidul estic se mai păstrează doar jumătatea sa nordică, colțul de sud-est al încăperii distrugîndu-se prin prăbușirea malului carierei. Zidurile au fost construite din piatră locală — bucăți de marnă argilooasă — incluzîndu-se însă o centură lată de 18 cm formată din trei rinduri de cărămizi legate cu mortar. Acest briu înconjoară încăperea la înălțimea de 86 cm de la pardoseală (pl. I/b — fișia de umezeală care se observă de-a lungul peretelui sudic marchează centura de cărămidă de sub tencuială). Cărămizile întrebuintate sînt de trei mărimi: $26 \times 18 \times 4 \text{ cm}$; $37 \times 12,5 \times 4 \text{ cm}$; $38 \times 26,5 \times 3,5 \text{ cm}$. Niciuna din cele cercetate nu poartă vreo șampilă. Este remarcabil sistemul de construcție, unde briul de cărămidă asigură trînicie pereților.

Întreaga încăpere a fost îngrijit tencuită în interior, cu un strat gros de 1,5 cm. În exterior au fost tencuite, bineînțeles, numai porțiunile de zid care se ridicau deasupra solului (la pereții de nord, est și vest). Nu există nici o urmă de pictură ori de graffiti.

restaurare Cluj-Napoca (analiza materialului lemnos), dr. Mihai Micle, de la Catedra de anatomie comparativă și topografică a Facultății de medicină veterinară a Institutului agronomic Cluj-Napoca (analiza materialului osteologic) și topograf Dorin Ursuț, de la Oficiul județean Cluj al Patrimoniului cultural național (ridicarea topografică). Le adresăm tuturor sincerele noastre mulțumiri pentru colaborarea promptă și competentă.

³ D. Tudor, *Arheologia romană*, București, 1976, p. 230.



2

Fig. 2 — 1, Cella vinaria și torcular (plan); 2, Profil prin culoarul de acces al intrării II;
 legenda: 1 — humus actual; 2 — dărîmătură care umple culoarul; 3 — marnă argiloasă;
 4 — cărbune; 5 — depunere pe panta culoarului (pămînt cu slabe urme arheologice); 6 —
 zidul vestic al cellei.

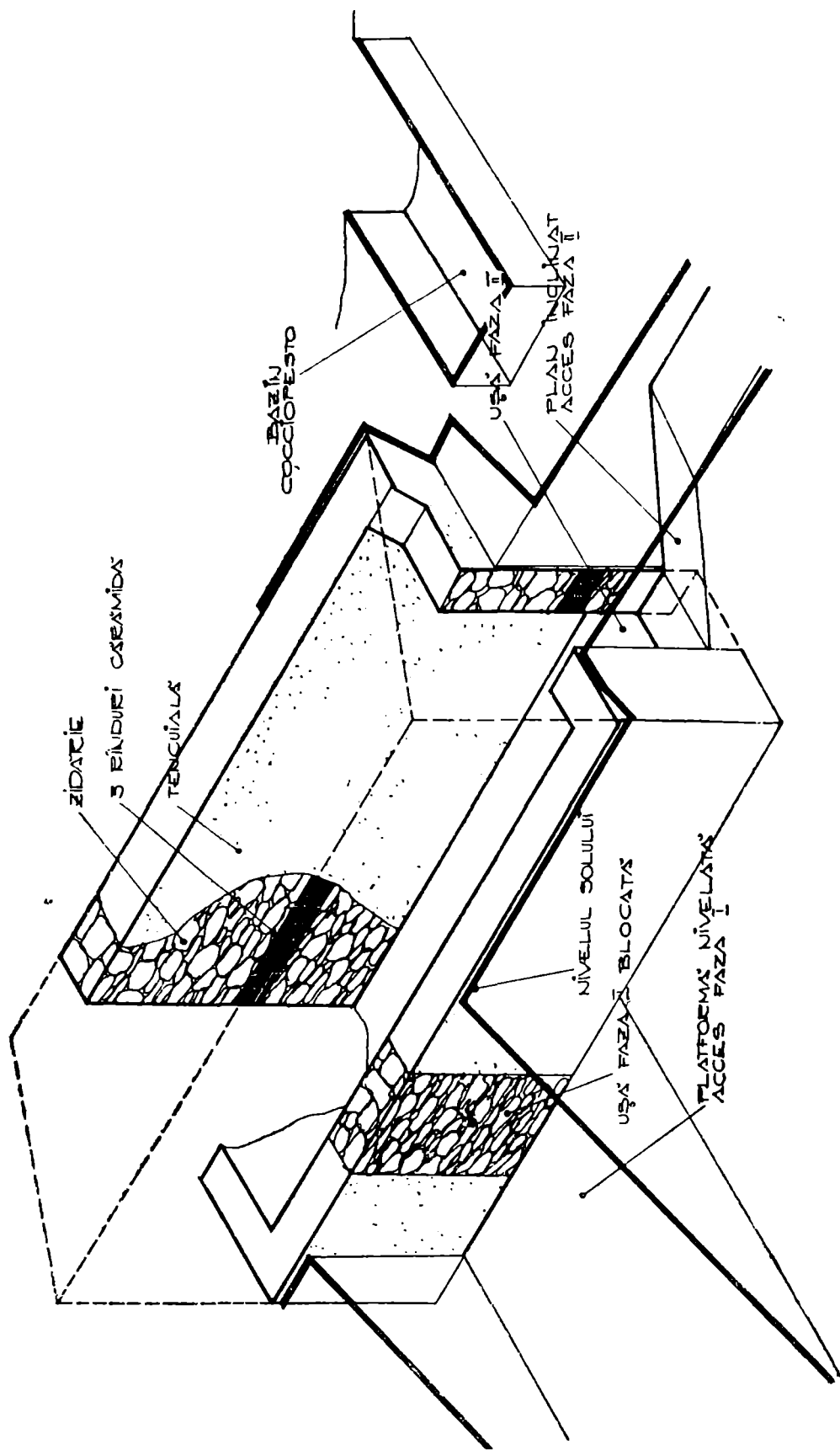


Fig. 3 — Vedere axonometrică a ansamblului (*cella vinaria și torcular*).

În decursul săpăturilor s-a constatat că, într-o primă etapă de funcționare, accesul în încăperea subterană se făcea printr-o ușă situată pe latura de nord, la 168 cm distanță de colțul nord-estic, împărțind peretele în două părți inegale. Ușa era lată de 160 cm, zidul fiind tencuit și spre tocul de lemn, din care s-a găsit o bucată putrezită. Ulterior, această intrare a fost blocată cu un zid din pietre prinse cu pământ, netencuit (pl. III/a). Tot atunci s-a deschis o altă intrare (intrarea II), pe latura de vest, la distanță de 60 cm de colțul nord-vestic, lată de 120 cm; nici aceasta nu se afla la mijlocul peretelui respectiv. Spărgându-se zidul pentru intrarea II, capetele dinspre tocul ușii au rămas netencuite. S-a păstrat bine pragul putrezit, lat de 40—50 cm, gros de 5 cm, din lemn de brad⁴ (pl. III/b). Intrarea I, pe latura de nord, se află într-o poziție mai bună, în dreptul ei terenul coborînd mult, astfel încît accesul s-a amenajat ușor, prin săparea unui culoar de aproximativ 4×4 m. Nu putem preciza cînd și din ce cauză s-a renunțat la intrarea I și s-a deschis intrarea II (fig. 3 și 4). Pentru a se putea coborî la intrarea II s-a săpat în stîncă un plan înclinat (fig. 2/2). Accesul se prezenta acum sub forma unui culoar de lățimea ușii, abrupt, care pe lungimea de 275 cm cobora 120 cm, de la suprafața solului pînă la pragul intrării II. Pentru a se evita o înclinare și mai mare a culoarului, pragul ușii II a rămas deasupra nivelului de călcare existent în prima etapă de funcționare; nivelul de călcare a fost adus acum la înălțimea pragului prin depunerea pe toată suprafața încăperii a unui strat de nisip, pământ și marnă mărunțită, gros de 35 cm.

În ambele etape de funcționare pardoseala era constituită din însăși marna în care a fost săpată încăperea.

Faptul că ușa II nu este plasată la mijlocul peretelui vestic, ci spre capătul său de nord, dovedește că acoperișul se înfățișa sub forma unui plan înclinat, care cobora dinspre peretele lung de nord spre cel sudic, atingînd aici nivelul solului. În stare fragmentară țigle și olane s-au descoperit din abundență, căzute în interiorul încăperii. Nu s-a observat nici un fel de șampilă. În etapa a doua de funcționare culoarul de acces a fost probabil protejat prin prelungirea spre vest a acoperișului, pentru a se împiedica scurgerea apei de ploaie în camera subterană (fig. 4).

De-a lungul peretelui sudic, pe nivelul de călcare corespunzător celei de-a doua etape, s-au descoperit resturile unei birne arse, lungă de 370 cm, care provine, probabil, din șarpanta acoperișului. Birna era din lemn de brad, recomandat în antichitate pentru confecționarea grinzilor⁵. În schimb, resturile unei scînduri putrezite, groase de cca. 3 cm, late de 16 cm și lungi de 340 cm, descoperite la -170 cm adîncime de-a lungul peretelui nordic, atestă mai curînd o bancă din a doua etapă de funcționare.

În timpul cercetărilor arheologice înclinăm să credem că încăperea subterană, situată în preajma unor morminte romane descoperite anterior pe acest deal, reprezintă un cavou. Lipsa oricăror urme de sarcofage, sicrie sau schelete, inexistența nișelor din pereți pentru depunerea urnelor,

⁴ Vezi articolul semnat de A. Igna și J. Petrescu, în prezentul volum, p. 773 sqq.

⁵ Vitruvius, *De architectura*, II, 9, 17.

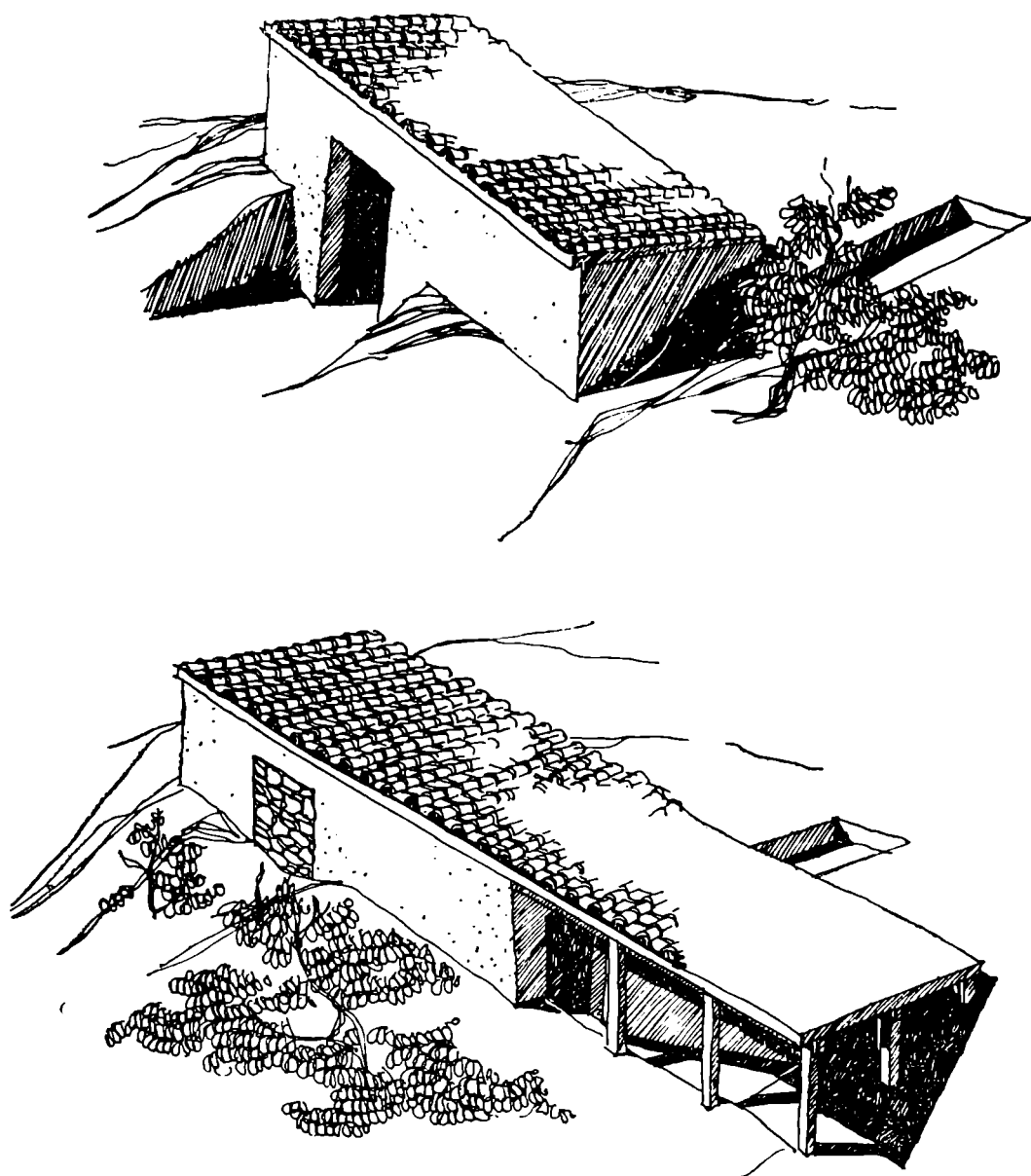


Fig. 4 — Propunere de reconstituire. Sus — etapa I-a; jos — etapa a II-a.

a dus la abandonarea treptată a acestei ipoteze. Descoperirea unui bogat material ceramic, printre care recipiente de mare capacitate, a unui cosor de vie (*falx vineatica*) și, mai ales, depistarea unei instalații anexe folosite la zdrobirea strugurilor, ne-au permis stabilirea funcționalității încăperii subterane — *cella vinaria*⁶, pivniță-depozit de vin, în cadrul unui „complex de vinificație” aflat probabil chiar în vie.⁷

⁶ DA, I, 2, 988—989, s.v. *cella* [E. Saglio].

⁷ Colegul Nicolae Vlăssă ne-a sugerat dintru început această ipoteză, *Suum cuique dare*.

Instalația pentru zdrobirea strugurilor a apărut în imediata apropiere a încăperii subterane, printr-o rupere a malului carierei de argilă în timpul desfășurării săpăturilor. Ea se prezintă sub forma unei gropi patrulatere, late de 156 cm și lungă de peste 300 cm — atît păstrîndu-se din lungimea ei după prăbușire (reprezentată hașurat în fig. 2/1; vezi și pl. IV/a). Groapa, perfect dreptunghiulară, a fost săpată în stîncă, în care se adîncea 55—60 cm. Fundul gropii a fost lucrat cu deosebită grijă, prin realizarea unei pardoseli foarte trainice, groase de 25 cm. Ea este constituită, la bază, dintr-un rînd de țigle, peste care se observă așezarea a trei straturi succesive de cocciopesto. În nivelul superior de cocciopesto a fost fixat apoi un mozaic alcătuit din elemente de teracotă în forma literei L, cu brațele egale (lungi de cite 6 cm, grosime 2,5 cm). S-au descoperit pe suprafața răvășită a pardoselii 14 asemenea elemente, iar unul a fost găsit în încăperea subterană. Pereții gropii (stîncă) fuseseră acoperiți și ei cu o fătuială de lut. Se realiza în felul acesta un mic bazin (*calcatorium*) în care strugurii erau zdrobiți cu picioarele, procedeu larg răspîndit în antichitate. Deoarece pardoseala este în acest caz atît de rezistentă, putem bănuî că bazinul era folosit și ca parte componentă a teascului (*torcular*⁸), montîndu-se deasupra instalația de lemn. Se cunosc amenajări asemănătoare, în care spațiul destinat zdrobirii strugurilor (*forum vinarium*) avea o pardoseală foarte rezistentă, acoperită uneori cu mozaic⁹ sau era tăiat de-a dreptul în stîncă¹⁰. În cazul nostru, roca în care a fost săpat bazinul nefiînd suficient de rezistentă și uniformă, s-a adăugat pavimentul de cocciopesto și mozaic. O șanțuire în stîncă, observabilă în profilul din dreptul intrării II (fig. 2/2) pare să indice locul în care se fixa conducta pentru scurgerea mustului.

Menționăm de asemenea că, măcar în prima etapă de funcționare, cînd intrarea se afla spre nord, pivnița respecta prescripția lui Vitruvius care recomanda ferestre spre nord la asemenea construcții, pentru menținerea calității vinurilor¹¹.

Materialul arheologic descoperit cu prilejul cercetării complete a construcției este bogat și variat, cuprînzînd ceramică de diferite tipuri, obiecte din metal, os, sticlă, cîteva fragmente de statuete din teracotă și fragmente dintr-un relief de piatră. De remarcant faptul că materialul provine atît din interiorul celei, cit și din exterior, de pe culoarul intrării I.

Studierea ceramicii permite clasificarea ei în ceramică fină ștampilată și ceramică obișnuită, de factură provincială, predominantă cantitativ. Din prima categorie fac parte două castronașe (fig. 5/1, 2) descoperite în culoarul intrării I, la adîncimea de 85 cm și 150 cm. Ambele sînt lucrate dintr-o pastă fină cu firnis roșu, au buza aproape dreaptă, ușor rotunjită, pereții drepți și fundul inelar. Ornamentul este constituit din „brădu-

⁸ DA, V, 1, p. 360—362, s.v. *torcular* [A. Jardé]; RE, VI, A2, c. 1727—1748, s.v. *torcular* [Hörle].

⁹ DA, V, 1, p. 361; RE, VI, A2, c. 1733.

¹⁰ DA, V, 1, p. 361, n. 5.

¹¹ Vitruvius, *De architectura*, VI, 8, 9.

leți" și arcuri, motive unite între ele¹², respectiv rozete și briu în zig-zag¹³. Tot în această categorie includem un castron (fig. 5/4) cu buza rotunjită, pereții drepți, găsit deasupra pragului de la intrarea II, decorat cu semicercuri, cerculețe mici concentrice și probabil rozete, motiv întâlnit și pe alte fragmente de vase găsite în exteriorul încăperii (fig. 5/3, 5, 11)¹⁴. Un perete de vas (fig. 5/7) din pastă fină cărămizie, ornamentat cu „S”-uri, romburi și cerculețe, a fost găsit tot pe culoarul intrării I, în timp ce pe un alt fragment întâlnim semicercuri și un motiv cruciform înscris în cercuri (fig. 5/12). Două fragmente de vas dintr-o pastă roșie mai zgrunțuroasă sînt decorate cu cerculețe concentrice (fig. 5/8, 9), iar pe un alt perete de vas întâlnim briul în zig-zag, dublu de această dată (fig. 5/6).

Motivele decorative ale ceramicii șampilate erau cunoscute în cuprinsul Potaissei sau în castrul legiunii a V-a Macedonica, noi fiind doar cerculețele mici concentrice și îmbinarea arcurilor cu motivul „brăduț”. Din interior provine un castron roșu, tip *terra sigillata* și o tavă fragmentară — *lanx* (fig. 5/13) — din pastă fină cărămizie, cu vopsea roșie, decorată cu motive în relief (linii și semicercuri). O piesă asemănătoare s-a descoperit în castru¹⁵. Deși nu aparține ceramicii șampilate, amintim aici un perete de vas din pastă cenușie zgrunțuroasă, decorat cu linii care se întretaie în forma cifrei 8 (fig. 5/10).

Printre cele 333 de vase (întregi și fragmentare) predomină cantitativ oalele — *olla*. După calitatea pastei ele se împart în două categorii: din pastă fină galben-cenușie sau cărămizie și din pastă cenușie sau neagră zgrunțuroasă. În tipologia acestei categorii de vase s-a avut în vedere buza și forma oalei.

Tipul I cuprinde oale din pastă fină, galben-cenușie și cărămizie, cu buza ușor evazată și rotunjită, gîtul scurt, iar corpul bombat pornește imediat de sub gît. Pe umărul vasului este trasată o incizie¹⁶ (fig. 6/4).

Tipul II are buza mai mult evazată, permițînd așezarea capacului. Pasta este cărămizie, iar corpul puțin bombat¹⁷ (fig. 6/12).

Tipul III cuprinde oale din pastă zgrunțuroasă, cenușie-cărămizie, cu buza îngroșată, întoarsă puțin în afară, rotunjită, cu o ușoară șanțuire în interior, gîtul scurt și corpul bombat¹⁸ (fig. 6/11).

¹² Forma acestor castroane se aseamănă cu o variantă a formei Guildhall 30, cf. F. Oswald — T. D. Pryce, *An Introduction to the Study of Terra Sigillata*, London, 1966, p. 221, pl. LXXV, 14.

¹³ Imită forma Knorr 78, cf. Oswald — Pryce, *op. cit.*, pl. XXI, 2.

¹⁴ Forma Dragendorff 33, cf. Oswald — Pryce, *op. cit.*, pl. XI, 4.

¹⁵ Pentru același tip, vezi Oswald — Pryce, *op. cit.*, pl. LVII, 4; J. Déchelette, *Les vases céramiques ornés de la Gaule romaine*, Paris, II, 1904, pl. VII, 7; Gh. Popilian, *Ceramica romană din Oltenia*, Craiova, 1976, pl. XXVI, 288; pentru denumirile latinești ale vaselor, vezi W. Hilgers, *Lateinische Gefäßnamen. Bezeichnungen, Funktion und Form römischer Gefässe nach den antiken Schriftquellen*, Düsseldorf, 1969.

¹⁶ Tipul Popilian 10, p. 89, pl. XXXVI, 364.

¹⁷ Tipul Popilian 7, p. 88, pl. XXXV, 355.

¹⁸ Tipul Popilian 2, p. 87, pl. XXXIII, 329; D. Protase, *Un cimitir dacic din epoca romană la Soporul de Cîmpie*, București, 1976, p. 21, pl. XLIII, 8; D. Popescu, în *Materiale*, II, 1956, p. 172, fig. 112, 25, 26.

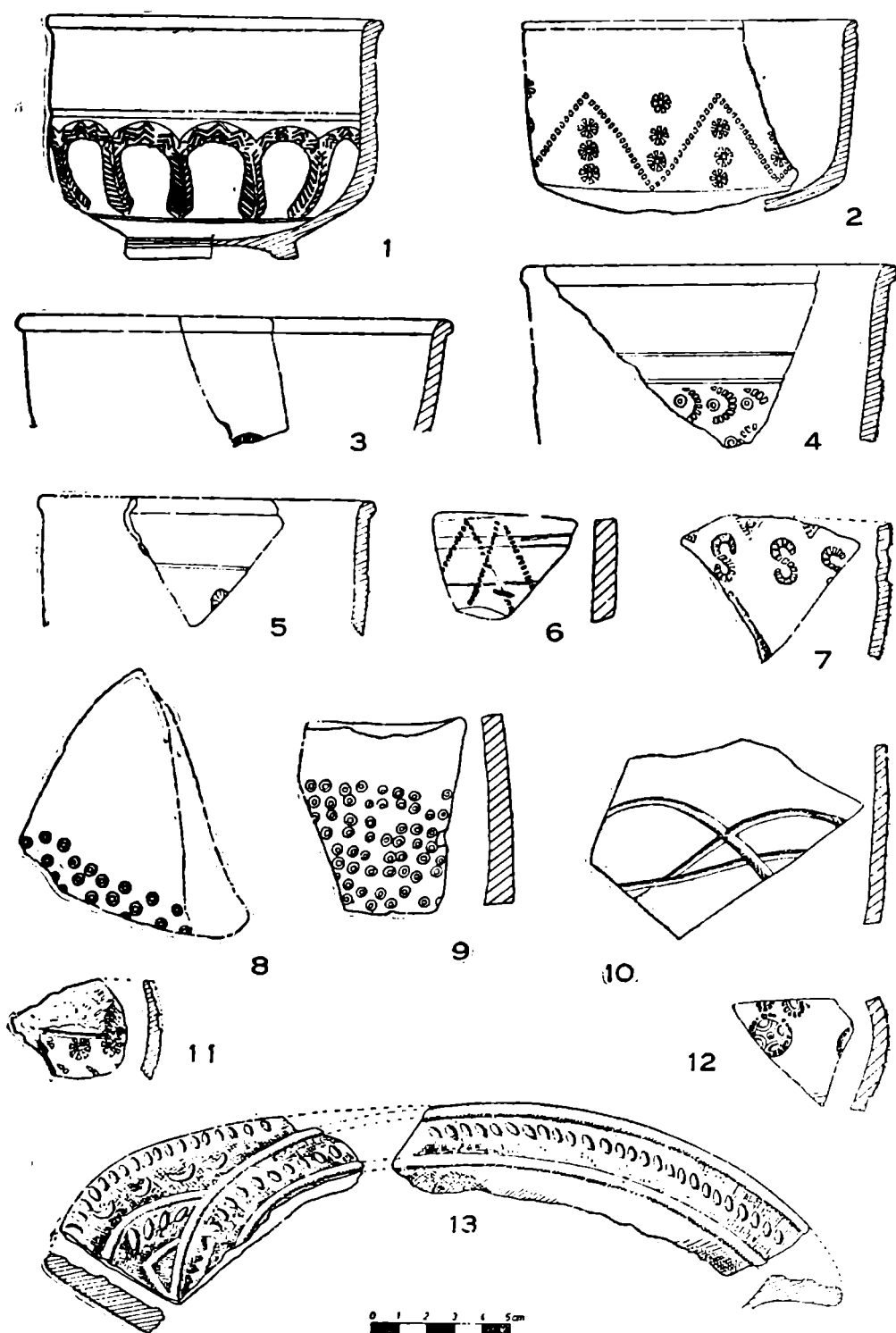


Fig. 5 — Ceramică decorată.

Tipul IV este din pastă cărămizie, cu buza dreaptă, cu caneluri exterioare și șanțuire interioară pentru fixarea capacului¹⁹ (fig. 6/10).

Tipul V, din pastă cărămizie, cu buza îngroșată și rotunjită, are o incizie exterioară, o altă incizie fină marcînd gîtul scurt. Corpul foarte bombat pornește de sub buză (fig. 6/9).

Tipul VI este reprezentat printr-un singur exemplar, din pastă cenușie-cărămizie, cu urme de ardere secundară, buză groasă, ușor evazată, gîtul înalt și corpul bombat. Este un tip deosebit prin toarta groasă, orizontal aplicată imediat sub buză (fig. 6/5).

Tipul VII cuprinde oale de mari dimensiuni, din pastă zgrunțuroasă, cu buza evazată oblic în exterior. Uneori buza este rotunjită²⁰ (fi. 6/1),

Tipul VIII — pastă fină cărămizie cu vopsea roșie, buza ușor evazată și rotunjită. O nervură delimitează gîtul de pereții propriu-ziși²¹ (fig. 6/6).

Tipul IX cuprinde vase numai din pastă zgrunțuroasă, cenușie, cărămizie, cu buza evazată oblic în afară²² (fig. 6/8).

Tipul X — vase asemănătoare cu tipul IX, dar buza este mai puțin evazată. Tipurile IX și X sînt cele mai frecvente în materialul arheologic descoperit în exterior, pe culoarul intrării I (fig. 6/7).

Tipul XI cuprinde oale cu torți din pastă zgrunțuroasă, cărămizie, cu buza ușor evazată, avînd marginea rotunjită, cu șanțuire interioară. Trecerea de la buză la corp se face brusc, corpul este bombat, cu coastele paralele și toarta cu caneluri²³ (fig. 6/3).

Tipul XII include un singur exemplar. Este o oală cu buza rotunjită și marcată printr-o canelură care o desparte de pereții drepți. Toarta se păstrează fragmentar (fig. 6/2).

Ulcioarele (*urceus*) sînt de diferite capacități. În clasificarea lor s-a ținut seama de forma buzei și a gîtului.

Tipul I — ulcioare cu o toartă, din pastă fină cărămizie, cu vopsea roșie; buza dreaptă și îngroșată, cu șanțuire interioară și caneluri în exterior. Sînt de diferite dimensiuni, cu gîtul larg, corpul piriform, toarta cu una sau două caneluri longitudinale (fig. 7/2, 8, 10; 8/2)²⁴.

Tipul II cuprinde ulcioare cu două torți, din pastă fină-cărămizie, cu buza întoarsă orizontal în afară, netedă ori cu două-trei caneluri; gîtul larg, corpul piriform, toartă modelată cu caneluri. Unele ulcioare mari păstrează urme de vopsea maronie²⁵ (fig. 8/1).

Tipul III — pastă fină galben-cărămizie, cu urme de vopsea roșie. Ulcioarele din acest tip au una sau două torți, buza și gîtul drept, fără

¹⁹ Pentru analogii, vezi P. Filtzinger, *Die römische Keramik aus dem Militärbereich von Novaesium*, în *Novaesium*, V, 1972, p. 54, varianta 10, pl. 61, 8.

²⁰ Vezi P. Filtzinger, *op. cit.*, p. 6, pl. 8, 2; D. Popescu, *op. cit.*, p. 172, fig. 106, 20.

²¹ Tipul Popilian 10, p. 89, pl. XXXVI, 360; D. Popescu, *op. cit.*, p. 172, fig. 108, 13.

²² P. Filtzinger, *op. cit.*, p. 3, pl. 1, 2.

²³ Gh. Popilian, *op. cit.*, p. 90, pl. XXXVII, 376.

²⁴ E. Gose, *Gefäßstypen der römischen Keramik in Rheinland*, Köln, 1976, pl. 32, 381, pl. 37, 409; P. Filtzinger, *op. cit.*, p. 13, pl. 21, 2; p. 64, pl. 68, 17; Popilian, tipul 2, p. 96, pl. XLIII, 459; D. Popescu, *op. cit.*, p. 172, fig. 108, 16; fig. 93, 2.

²⁵ E. Gose, *op. cit.*, pl. 51/516.

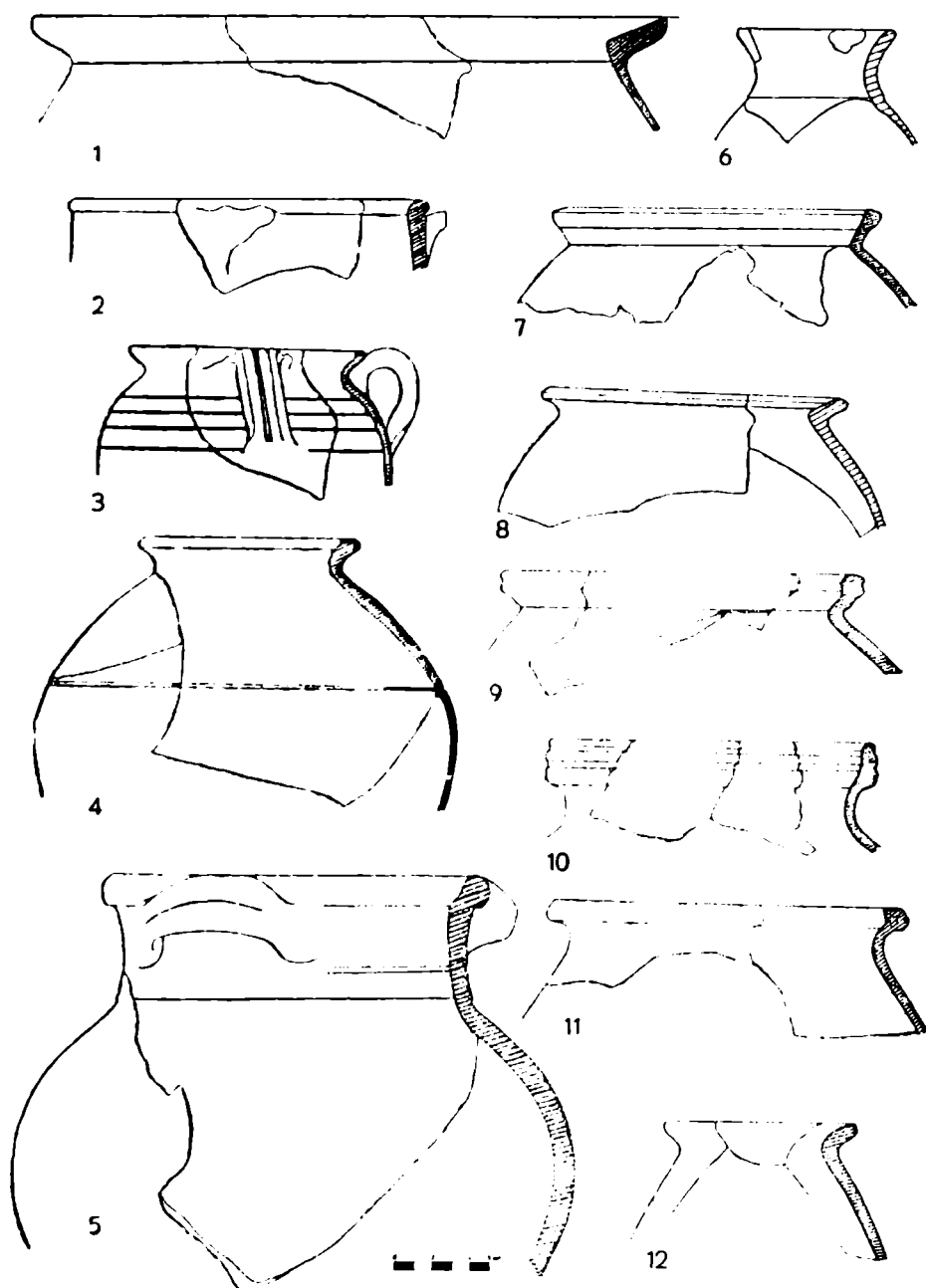
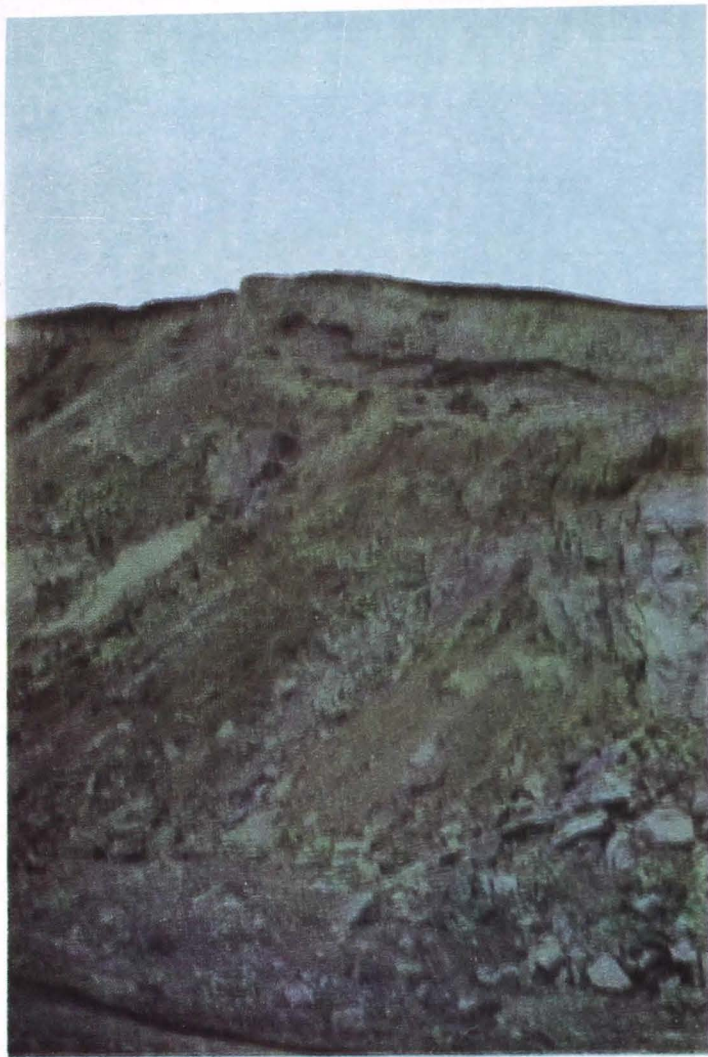


Fig. 6 — Oale.

nici o delimitare între ele. Gîtul mai îngust și pereții mai subțiri decît la celelalte tipuri (fig. 7/9).

Tipul IV, reprezentat printr-un singur exemplar, din pastă zgrunțuroasă cenușie, buză cu profilatură pentru fixarea ocapacului și toartă canelată (fig. 7/11).



a



b

Pl. I. a, Cariera de argilă, vedere dinspre est; b, Cella vinaria: zidul sudic, degajat parțial.



a



b

Pl. II. Cella vinaria. a, colțul sud-vestic; b, zidul nordic, în prim plan intrarea II.



b



a

Pl. III. Cella vinaria. a, intrarea I blocată; b, intrarea II, cu pragul de lemn.



a



b

Pl. IV. a, torcular; se observă săparea în stincă a bazinului și pavimentul. b, fragmentele reliefului decorativ.

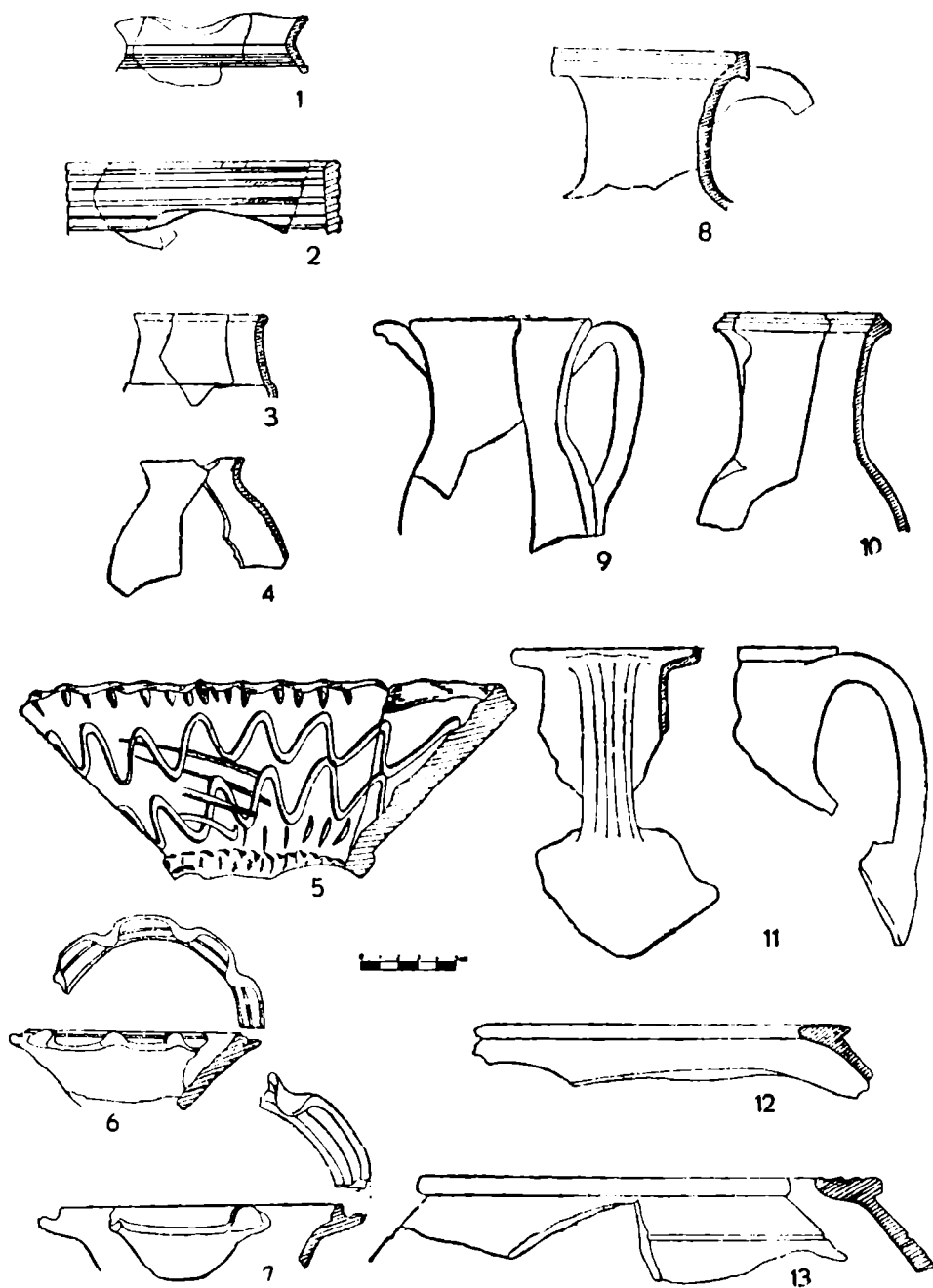
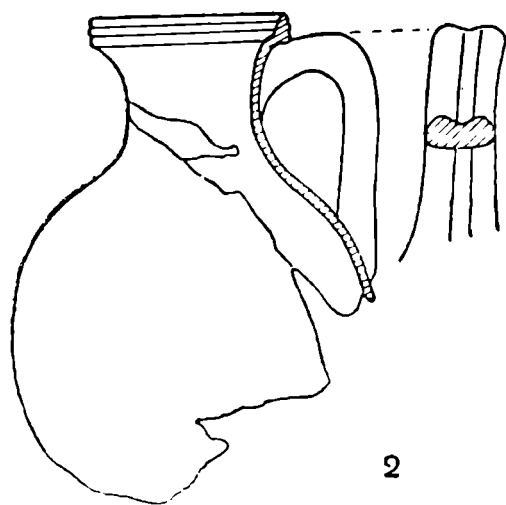
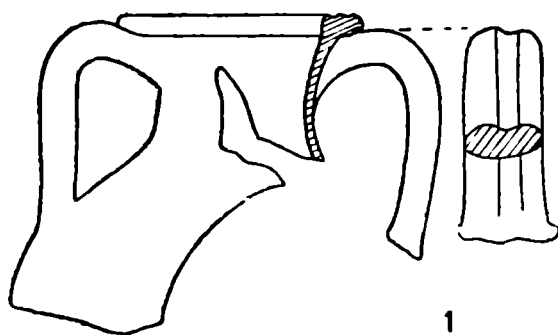


Fig. 7 — Ulcioare, chiupuri, cănițe și fructiere.

Tipul V — ulcioare cu buza treflată; un singur fragment din pastă neagră-cenușie, cu urme de ardere secundară, iar pe gît mai multe linii incizate²⁶ (fig. 7/1).

²⁶ Ibid., pl. 49/508.



0 3 6 9 cm

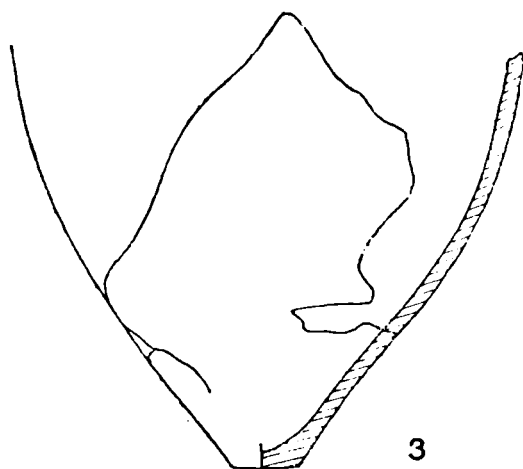


Fig. 8 — Ulcioare și amfora.

Interesant ni se pare un ulcior din care s-a păstrat numai partea inferioară și pe care nu avem posibilitatea de a-l încadra în vreun tip; în zona de îmbinare a fundului profilat cu peretele are un orificiu, perforat înainte de ardere, prin care se putea scurge lichidul.

Castroanele (*acetabulum*) sînt din pastă fină galben-cărămizie, cu vopsea atît în interior cît și în exterior. Forma lor foarte diferită ne-a determinat să stabilim mai multe tipuri.

Tipul I grupează castroanele²⁷ cu buza îngroșată, răsfrîntă în afară, subliniată uneori de o canelură; pereții oblici în partea superioară. O nervură mai subțire sau mai groasă marchează zona în care se unesc cele două părți ale vasului. Acest tip de castron a fost găsit atît în orașul antic Potaissa, cît și în castrul legiunii a V a Macedonica (fig. 9/5—7).

Tipul II cuprinde doar cîteva castroane din pastă cărămizie, cu vopsea roșie. Buza este groasă, răsfrîntă, marcată la bază de o canelură, iar pereții sînt arcuiți (fig. 9/3, 4)²⁸.

Tipul III — pastă galben-cărămizie, cu buza răsfrîntă oblic în afară, corpul bombat, iar pe umărul vasului o canelură; o toartă mică și canelată pornește imediat de sub buză. Este singurul tip de castron care are toartă (fig. 9/2)²⁹.

Tipul IV cuprinde un singur castron, din pastă fină cenușie, cu buza puțin îngroșată, trasă oblic în afară, corpul bombat și fundul inelar. Includem tot aici două castronașe și un fragment dintr-un castronaș tip *terra sigillata* din pastă cărămizie, cu vopsea roșie (fig. 9/1)³⁰.

Tipul V, asemănător cu tipul IV. Buza este foarte puțin răsfrîntă, aproape dreaptă, iar pereții drepți. Fundul este inelar sau drept (fig. 9/10—12)³¹.

Tipul VI — buza răsfrîntă orizontal spre exterior, iar spre interiorul vasului înălțată, formîndu-se o ușoară șanțuire. Pereții sînt arcuiți. Pasta este galben-cărămizie, iar unul din castroane este acoperit cu firnis roș, ca *terra sigillata* (fig. 9/13, 14)³².

Tipul VII cuprinde castroane mici care imită forma *terra sigillata* fiind lucrate din pastă fină cărămizie cu firnis roșu. Ele au buza aproape dreaptă, sau chiar dreaptă, ușor rotunjită, cu o incizie dedesubt. Pereții

²⁷ Tipul Popilian 1, p. 118, pl. LXII—LXIII, 761—762, 771—772; D. Protase, *op. cit.*, pl. X, 1; D. Popescu, *op. cit.*, p. 163, fig. 100, 10; fig. 103, 9, 17; este o formă asemănătoare cu tipul Ritterling 9, Dragendorff 24, Koenen 8 (vezi Oswald — Pryce, *op. cit.*, p. 170 sq., pl. XXXIX, 3; pl. XL, 7, p. 267, nr. 8).

²⁸ D. Popescu, *op. cit.*, p. 163, fig. 101, 14; fig. 102, 8; variantă pentru forma Dragendorff 32, cf. Oswald — Pryce, *op. cit.*, pl. XLVIII, 9.

²⁹ N. Gudea — I. Pop, *Castrul roman de la Rîșnov*, Brașov, 1971, p. 42, pl. XIV, 13.

³⁰ Gh. Popilian le include la străchini, tip 3, *op. cit.*, p. 123, pl. LXVII, 827; este tipul Ritterling 8, cf. Oswald — Pryce, *op. cit.*, p. 184, pl. XLVIII, 6; D. Popescu, *op. cit.*, p. 163, fig. 102, 19.

³¹ D. Popescu, *op. cit.*, p. 163, fig. 100, 27; Gh. Popilian, *op. cit.*, p. 123, pl. LXVII, 825; Oswald — Pryce, *op. cit.*, pl. XLVIII, forma 22 Aa, 22 Ad, 22 Bd la Ritterling.

³² D. Popescu, *op. cit.*, p. 163, fig. 104, 14; tipul Ritterling 12, cf. Oswald — Pryce, *op. cit.*, pl. LXXXI, 4.

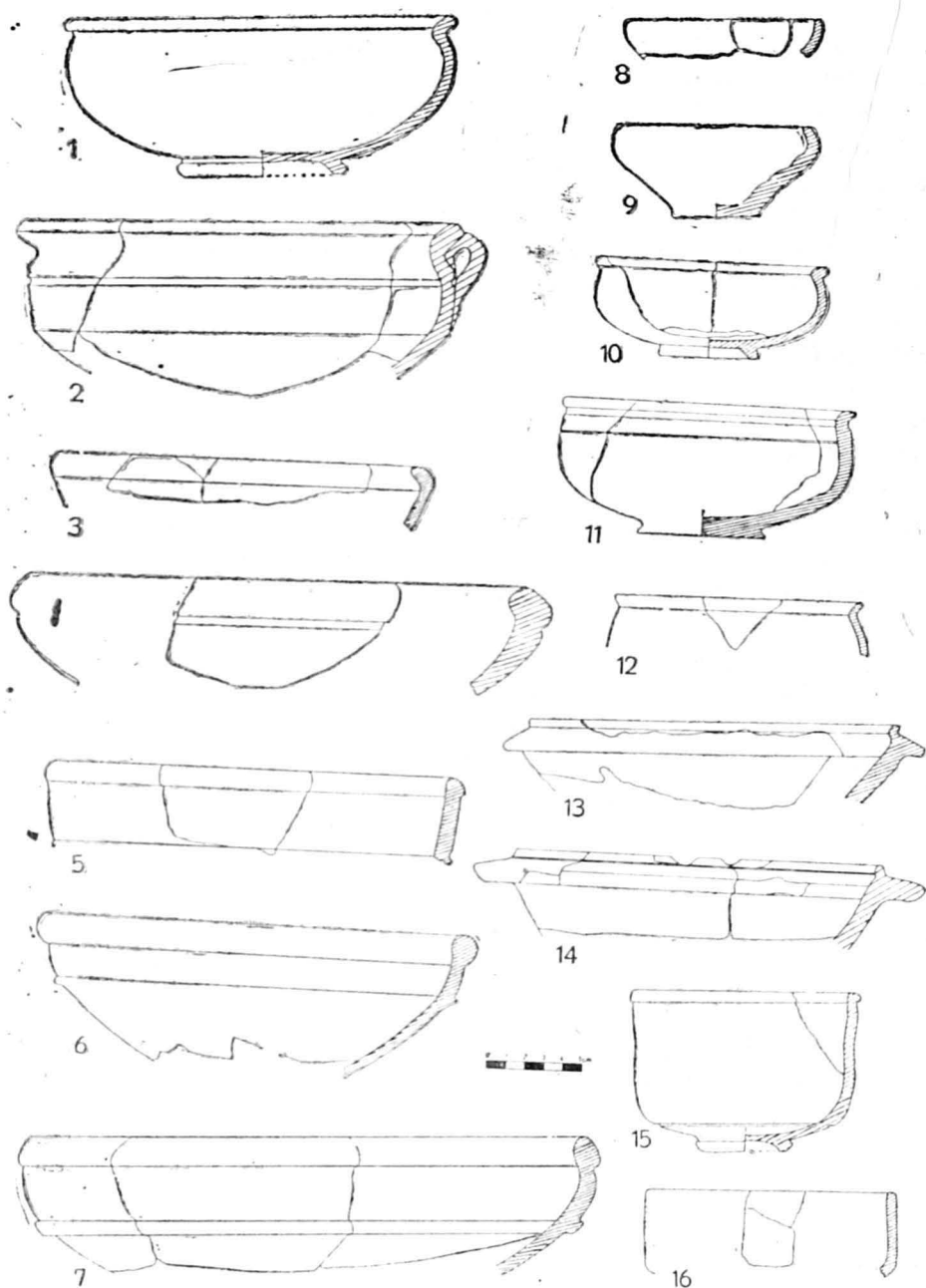


Fig. 9 — Castroane.

sint drepți, fundul inelar; cîte o linie incizată ornamează vasul în partea centrală și în apropierea fundului (fig. 9/15, 16)³³.

³³ D. Popescu, *op. cit.*, p. 163, fig. 101, 4; este forma Guildhall 30, cf. Oswald — Pryce, *op. cit.*, pl. LXXV, 14.

Tipul VIII este din pastă cărămizie, cu vopsea roșie închisă, buza invazată, pereții arcuiți, iar fundul drept (fig. 9/8, 9)³⁴.

Tăvile (*phiala*) sînt, cele mai numeroase, din pastă cenușie, neagră-cenușie sau chiar neagră, dar sînt și din pastă fină, galben-cărămizie, cu vopsea roșie de diferite nuanțe. Ele au pereții rotunjiți sau oblici, buza ușor arcuită spre interior, uneori mai groasă, iar fundul plat (fig. 10/11—15)³⁵.

Farfuriile (*catinus*), puține la număr, sînt toate din pastă fină galben-cenușie, păstrînd urme de vopsea atît în interior cît și în exterior. Buza este dreaptă sau cu o canelură interioară, pereții oblici, în afară (fig. 10/9, 10)³⁶.

Fructierele (*turibulum*) sînt dintr-o pastă fină, galben-cenușie, cu buza decorată cu alveole (fig. 7/6, 7) iar una (fig. 7/5), căreia îi lipsește doar piciorul, din pastă cărămizie, zgrunțuroasă, decorată cu două benzi de linii în val. Este o formă interesantă, pentru care nu cunoaștem analogii, în timp ce forma cealaltă este întîlnită în castru, în orașul antic și în toate așezările romane.

Strecurătoarea (*cribrum*) este din pastă fină, galben-cenușie. Singurul exemplar cunoscut are forma unui castron cu pereții perforați (fig. 10/8).³⁷

În categoria cănițelor am inclus vasele de mici dimensiuni care se aseamănă cu oalele. Ele sînt puține la număr, din pastă fină cărămizie, cu pereții acoperiți cu firnis roșu, sau din pastă zgrunțuroasă de culoare cenușie-gălbuie. Buza este scurtă, întoarsă oblic în afară, iar corpul bombat pornește chiar de sub buză (fig. 7/3,4)³⁸.

Chiupurile (*dolium*) intră în categoria vaselor de provizii. Ele sînt din pastă cărămizie, galben-cenușie, cu buza groasă, întoarsă oblic în afară, simplă sau decorată cu caneluri, și au corpul foarte bombat (fig. 7/12, 13)³⁹.

S-a descoperit o singură amforă (*amphora*), din pastă cărămizie zgrunțuroasă, cu formă specifică (fig. 8/3).

Capacele (*operculum*) sînt confecționate din pastă galben-cenușie, destul de zgrunțuroasă, au formă tronconică, cu buza dreaptă sau ușor îngroșată în interior (fig. 10/7).

³⁴ E. Gose, *op. cit.*, pl. 46, 486; variantă la tipul Ritterling 8, cf. Oswald — Pryce, *op. cit.*, pl. LXIII, 13; D. Popescu, *op. cit.*, p. 163, fig. 100, 2; fig. 102, 7; piese similare s-au descoperit la Aiton (amabilă informație I. Winkler) și în castrul de la Potaissa.

³⁵ E. Gose, *op. cit.*, pl. 45, 465—467; Gh. Popilian, *op. cit.*, p. 126, pl. LXXI, 891; N. Gudea, în *Castrul roman de la Buciumi*, Zalău, 1972, p. 47, pl. XIX, 17; D. Popescu, *op. cit.*, p. 163, fig. 100, 5; p. 175, fig. 111, 11, 13.

³⁶ Unii cercetători le-au inclus la tăvi (Gh. Popilian, *op. cit.*, p. 126, pl. LXXI, 883), iar alții la străchini cu fund plat (N. Gudea, în *Castrul roman de la Buciumi*, p. 48, pl. XX, 2; P. Filtzinger, *op. cit.*, p. 75, pl. 93, 8).

³⁷ P. Filtzinger, *op. cit.*, p. 29, pl. 47, 8. Piese asemănătoare au fost găsite la Turda (str. Cheii), Noșlac (într-o groapă de provizii) și la Micăsasa, în preajma cuptoarelor de ars ceramica (amabilă informație I. Mitrofan).

³⁸ Gh. Popilian, *op. cit.*, p. 206, pl. LIX, 716, 717; N. Gudea, în *Castrul roman de la Buciumi*, p. 43, pl. V, 6.

³⁹ P. Filtzinger, *op. cit.*, p. 17, pl. 26, 6; Gh. Popilian, *op. cit.*, p. 208, pl. LXI, 746; D. Popescu, *op. cit.*, p. 172, fig. 106, 24.

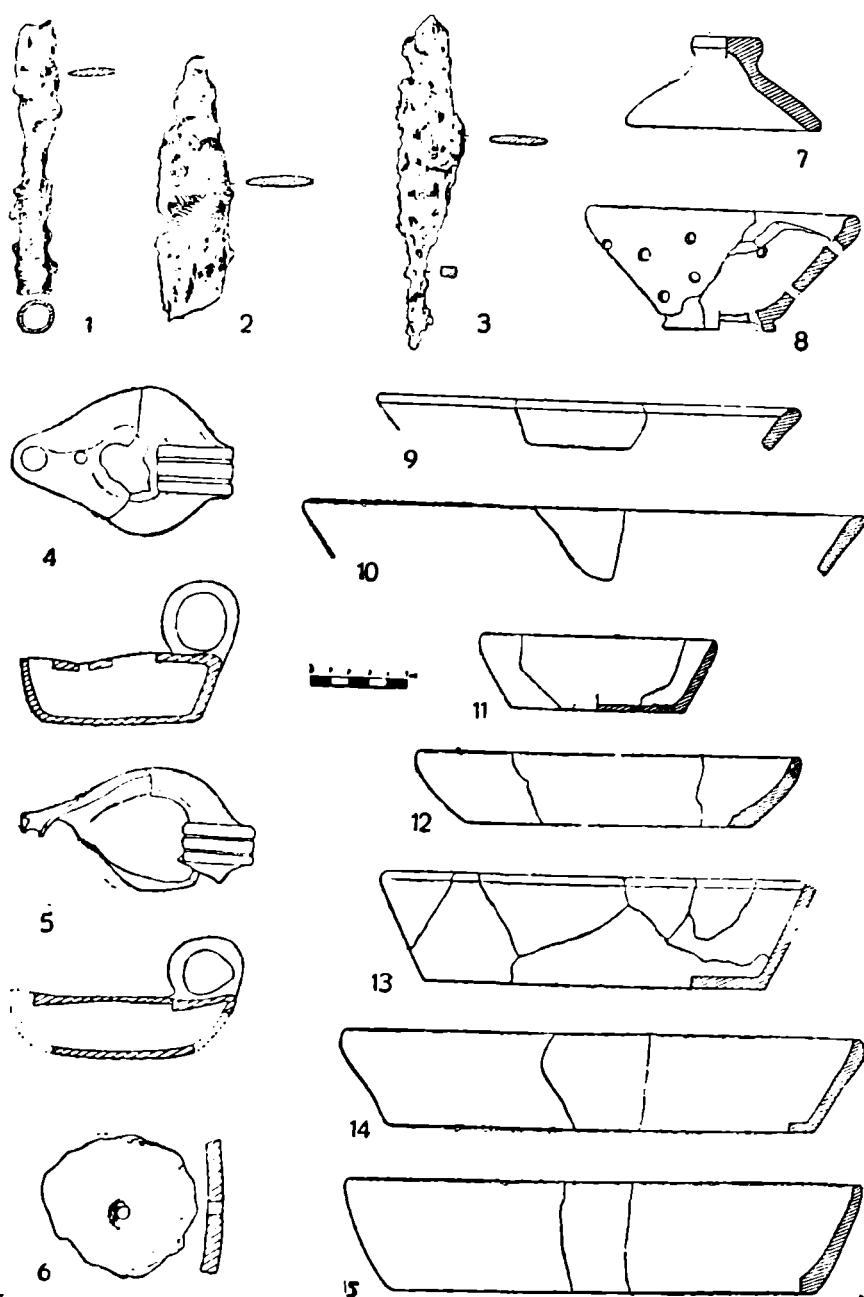


Fig. 10 — Virfurile de lănci și ceramică (farfurii, tăvi, capac, strecurătoare și opaițe).

În afară de categoriile de vase descrise aici, în cadrul materialului ceramic sînt cuprinse și alte piese — două opaițe și o roțiță. Opaițele, descoperite unul în *cella*, celălalt în exterior, au toarta inelară suprainălțată, bordură netedă; discul este spart. Ambele sînt lipsite de șampilă și prezintă urme de ardere secundară (fig. 10/4, 5)⁴⁰. Roțița (fig. 10/6)

⁴⁰ Forma este asemănătoare cu cea a opaițului publicat de C. L. Băluță, în *Apulum*, V, 1965, p. 279, pl. I, 9.

este lucrată dintr-un perete de vas. Piese asemănătoare au fost descoperite în castru.

Analiza statistică a materialului ceramic (fig. 11) evidențiază faptul că oalele sînt cele mai numeroase — 171 (din care 11 sînt din pastă fină cărămie, iar 160 din pastă cenușie, neagră, zgrunțuroasă), urmate fiind de castroane, în număr de 53 (din care 40 sînt din pastă fină cărămie, 12 sînt șampilate, cu firnis care imită *terra sigillata*, iar unul e din pastă fină, cenușie). Pe locurile următoare se găsesc ulcioarele — 38 de exemplare (36 roșii și 2 din pastă cenușie, zgrunțuroasă), tăvile — 31 (din care 8 din pastă galben-cărămie, 22 din pastă neagră și cenușie și una din pastă fină, galben-cărămie, decorată) și capacele, în număr de 18. Așa cum a reieșit din prezentarea de mai sus, s-au mai descoperit 7 fructiere, 5 chiupuri, 4 cănițe, 4 farfurii, o amforă și o strecurătoare, în total 333 de vase. Delimitarea materialului ceramic după proveniență (din interiorul *cellei* sau din exterior, de pe culoarul intrării I) arată că din cele 333 de vase doar 90 sînt din interior, restul de 243 de vase fiind din exterior. Statistica s-a putut întocmi întrucît s-a cercetat întreaga cantitate de ceramică din acest complex. Din cele două grafice (vezi fig. 11) rezultă că numărul de vase, pe forme (castroane, oale, ulcioare, chiupuri etc.) găsite în interior (deci în stare de folosire la încetarea funcționării construcției) este proporțional cu numărul de vase, tot pe forme, descoperite în afară (dezafectate așadar pe parcursul etapei a doua). Acest fapt ne permite să afirmăm că, măcar în cazul *acestei* construcții, materialul ceramic descoperit ilustrează, destul de fidel, *proporția cantitativă, din epocă, între diferitele forme și tipuri de vase*. Analogiile vaselor întîlnite în *cella vinaria* apar atît în așezarea civilă, cît și în castrul roman de la Potaissa, ceea ce dovedește proveniența locală a ceramicii discutate.

În materialul arheologic descoperit destul de numeroase sînt obiectele de metal. S-au găsit 53 de cuie și piroane de diferite dimensiuni, aflate mai ales lîngă bucata de lemn carbonizat căzută lîngă peretele sudic sau lîngă cea putrezită aflată de-a lungul peretelui nordic. Între obiectele de metal se numără o verigă din bronz (fig. 13/7), două chei din fier și un cosor (*falx vineatica*) din fier, lung de 16 cm, cu minierul lucrat prin torsionare⁴¹ (fig. 12/7; 12/8 = cosor descoperit în *villa* de la Gyulafirátót-Pogánytelek).

În partea de est a *cellei* s-au găsit trei vîrfuri de lance, din care una cu teacă de înmănușare (fig. 10/1—3) și o piesă ornamentală din bronz, o plăcuță 5×4,4 cm. Ea are modele în colțuri și păstrează încă două nituri de fixare, iar în mijloc are un motiv ajurat (fig. 13/5). Este o aplică de centură, piese asemănătoare descoperindu-se în castru.

Fragmentele de sticlă găsite în *cella* și pe culoarul intrării I provin de la pahare (funduri și pereți; fig. 12/1—4).

În categoria obiectelor de podoabă menționăm, în primul rînd, trei fibule, dintre care una din bronz, excelent conservată, lungă de 4,8 cm,

⁴¹ O piesă asemănătoare s-a descoperit în *villa* de la Gyulafirátót — Pogánytelek (Edit B. Thomas, *Römische Villen in Pannonien*, Budapest, 1964, pl. XIV), iar recent un cosor aproape identic s-a găsit în *villa rustica* de la Apoldu de Sus (N. Branga, în *Transilvania*, (Sibiu), 8, 1978, p. 13).

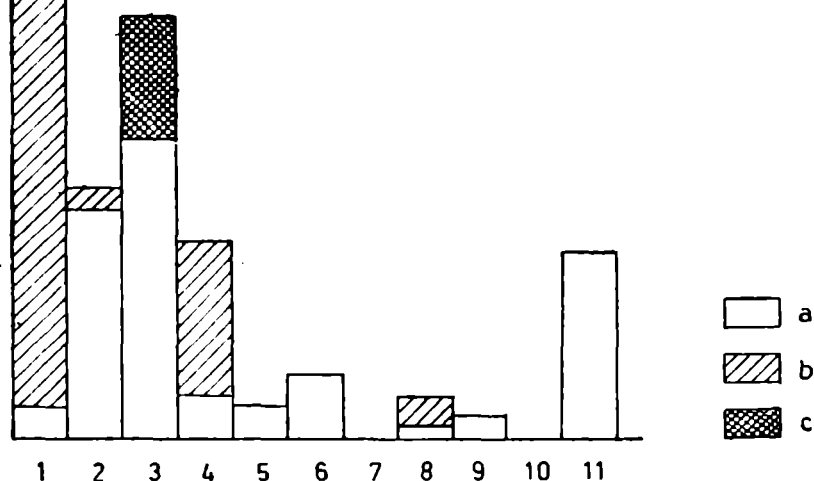
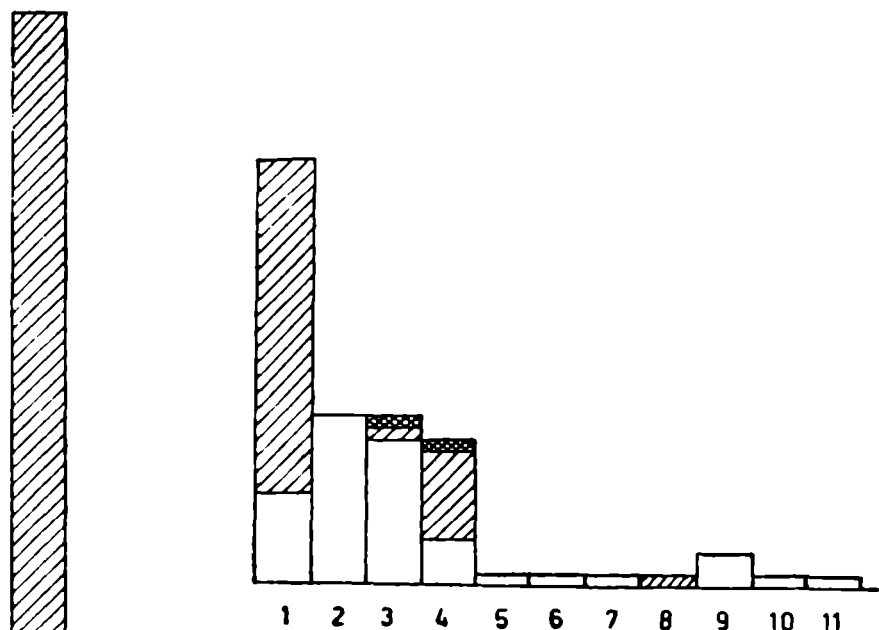


Fig. 11 — Materialul ceramic descoperit în interiorul *cellei* (graficul de sus) și în culoarul intrării I (graficul de jos). Legenda: a) pastă fină, galben-căramizie și roșie; b) pastă cenușie, neagră, zgrunțuroasă; c) ceramică decorată: 1 — oale; 2 — ulcioare; 3 — castroane; 4 — tăvi; 5 — farfurii; 6 — fructiere; 7 — strecurătoare; 8 — cănițe; 9 — chiupuri; 10 — amfora; 11 — capace.

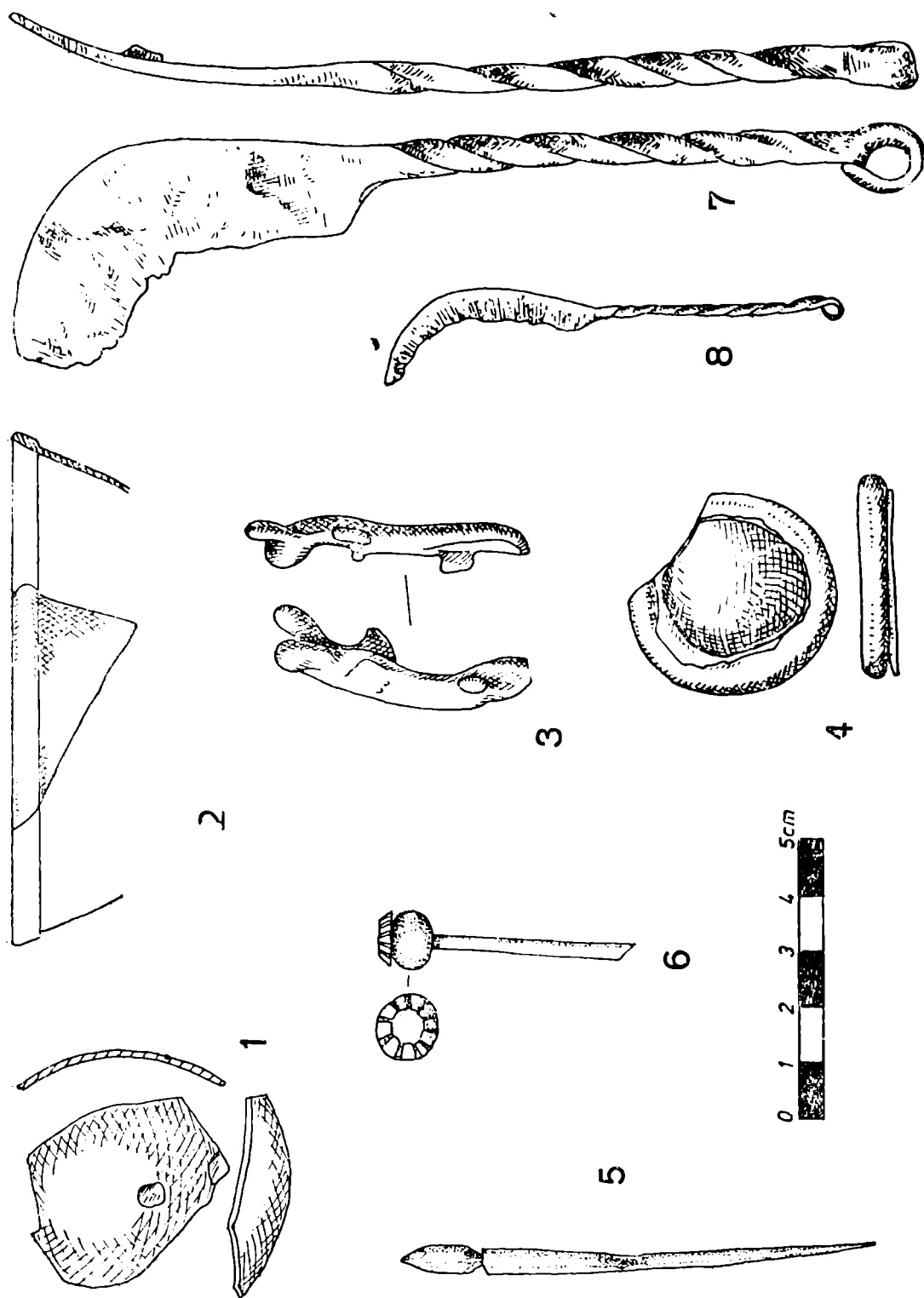


Fig. 12 – Obiecte din sticlă, os și fier.

din categoria celor cu „picior întors pe dedesubt“ (fig. 13/1)⁴². Celelalte două fac parte din categoria fibulelor de tip „omega“ („Omegafibeln“⁴³, „penannular brooches“⁴⁴, necunoscute pînă în prezent la Potaissa și, se pare, nesemnificate ca fibule în alte descoperiri din Dacia^{44a}. Una este din bronz, foarte bine conservată, cu diametrul de 2,5 cm (fig. 13/2); cealaltă, din fier, cu acul lipsă, are diametrul de 4,5 cm (fig. 13/3)⁴⁵. Fibulele de tip „omega“ nu sînt prea numeroase nici în alte provincii. Așa, de exemplu, din cele 1233 de fibule descoperite în castelele de la Saalburg și Zugmantel, doar 7 fac parte din această categorie (fig. 13/10—11 = fibule de la Zugmantel)⁴⁶. Fibulele de tip „omega“ se întîlnesc de-a lungul întregii epoci imperiale, pînă în sec. IV⁴⁷.

S-au mai descoperit: un inel lucrat din foaie de bronz (fig. 13/6) și un fragment dintr-o brățară din același material (fig. 13/4). În colțul nord-estic al încăperii, pe nivelul din prima fază, au fost găsite și două ace din os (fig. 12/5, 6) dintre care se remarcă, prin frumusețea sa, cel al cărui cap imită o capsulă de mac^{47a}.

Pe culoarul din fața intrării I s-au găsit mai multe fragmente de statuetă din teracotă. Unul din aceste fragmente reprezintă un personaj nud, cu mina dreaptă ridicată deasupra capului, iar stînga sprijinită pe abdomen. Sînt redată trăsăturile feței — ochii, nasul — iar pe cap poartă bonetă (fig. 13/9). Un alt fragment reprezintă bustul unui personaj feminin, probabil al zeiței Venus (fig. 13/8).

La cca. 140 cm spre interior de peretele estic al celei s-au descoperit 20 de fragmente dintr-un relief de piatră calcaroasă, două fragmente din același monument găsindu-se în exterior, pe culoarul intrării I (pl. IV/b). Toate fragmentele prezintă motive vegetale stilizate; unele sînt decorate pe două laturi, provenind din chenarul unui relief; altele formează frunze „independente“. E greu de reconstituit forma și rosturile acestui monument. Se pare că avem de-a face cu un relief ajurat. Modul de redare al decorului vegetal amintește motive întîlnite și la alte monu-

⁴² Bibliografia acestui tip de fibulă la K. Horedt, în *Apulum*, XVI, 1978, p. 219, n. 36. Mai multe fibule foarte asemănătoare s-au descoperit în castrul de la Potaissa (M. Bărbulescu, Z. Milea, A. Cătinaș, A. Hopârtean, în *Potaissa. Studii și comunicări*, Turda, I, 1978, p. 13).

⁴³ A. Böhme, în *Saalburg Jahrbuch*, XXIX, 1972, p. 46; S. Rieckhoff, în *Saalburg Jahrbuch*, XXXII, 1975, p. 74—75.

⁴⁴ R. G. Collingwood, I. Richmond, *The Archeology of Roman Britain*, London, 1969, p. 300, fig. 106, nr. 115—118.

^{44a} Două asemenea fibule, considerate cataramă, s-au descoperit la Gilău și Ilișua (M. Rusu, în *Materiale*, II, 1956, p. 695, nr. 1 și nota 4, fig. 5/1).

⁴⁵ Ambele fac parte din forma c, stabilită de A. Böhme, formă reprezentată doar de două exemplare la Zugmantel (*op. cit.*, p. 46, pl. 31, nr. 1220—1221), ori din tipul 4 stabilit de S. Rieckhoff (*op. cit.*, p. 75, pl. 10, nr. 170).

⁴⁶ A. Böhme, *op. cit.*, p. 47.

⁴⁷ *Ibid.*, p. 46; S. Rieckhoff, *op. cit.*, p. 74.

^{47a} Ace cu cap asemănător s-au descoperit la Strasbourg (R. Forrer, *Das Roemische Strassburg — Argentorate*, I, Strasbourg, 1927, pl. XXXIX, 1) și Intercisa (Eszter B. Vágó, I. Bóna, *Die Gräberfelder von Intercisa. I. Der Spätromische Südostfriedhof*, Budapest, 1976, p. 120, pl. 28 — Papsziget „8“).

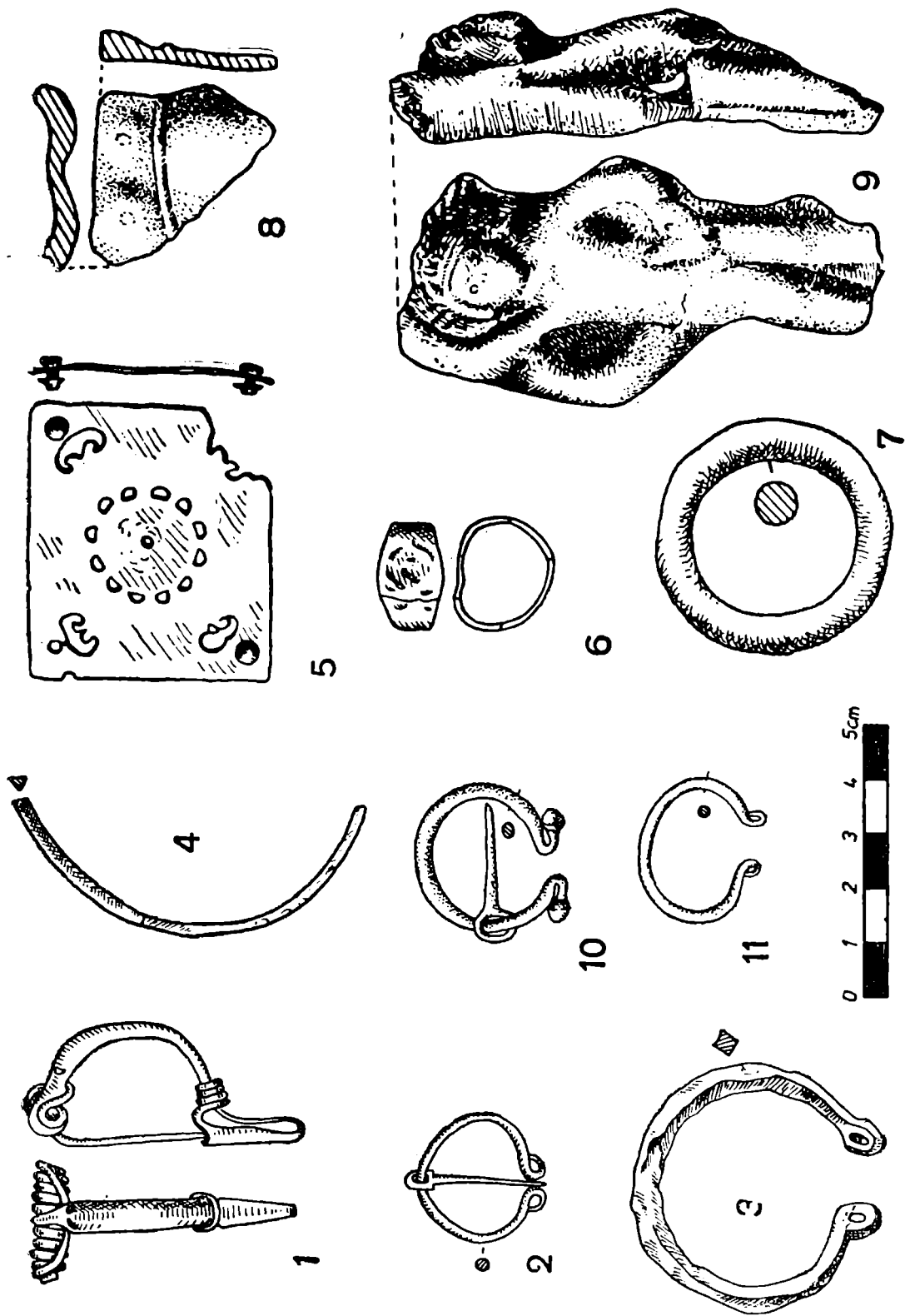


Fig. 13 — Obiecte de podoabă și teracote.

mente din Potaissa: pe frontonul unor stele funerare⁴⁸ și pe coronamentul unui altar⁴⁹.

Materialul osteologic este redus la fragmente provenind de la bovine, ovine și câteva oase calcinate din scheletul unui ciine.

Materialul arheologic, privit în totalitatea sa, confirmă rosturile complexului descoperit și contribuie la precizarea celor două etape de funcționare a construcției. Într-adevăr, din interiorul *cellei* provin vasele de mari dimensiuni: amfora, trei din cele cinci chiupuri, ulcioarele mari și oalele de mare capacitate. Numărul mare al oalelor provenite din exterior (133) este dat de fragmentele din pastă neagră-cenușie zgrunțuroasă, aparținând fiecăre altui vas, în timp ce din interiorul pivniței multe asemenea oale au putut fi întregite. Dacă notăm și faptul că fragmentele de statuete, fibulele, ceramica șampilată și cea de tip *terra sigillata* s-au descoperit în exterior (mai precis, pe culoarul intrării I), păstrându-se doar jumătăți de vase ori fragmente, iar dintre capace doar cel găsit în interior este întreg, ajungem la concluzia că, după zidirea intrării I, culoarul de acces al acesteia, lipsit acum de funcționalitate, a devenit, cu timpul, locul unde se aruncau obiectele ieșite din uz. La început culoarul (nemaifiind întreținut) s-a umplut cu un strat de pământ relativ curat, în care nu se observă dărîmături, ceea ce denotă că zidirea intrării I și deschiderea intrării II n-a fost provocată de vreo distrugere; această depunere este contemporană cu începutul etapei a doua de existență a *cellei*, după schimbarea intrării; apoi s-au aruncat aici obiectele dezafectate, așa explicându-se și marea cantitate de ceramică în stare fragmentară descoperită aici.

Încetarea funcționării construcției este de pus în legătură cu un incendiu. Schelăria acoperișului s-a aprins și s-a prăbușit în interiorul *cellei*; dovadă e birna arsă căzută lângă peretele sudic, care a lăsat urme de arsură și pe tencuială, apoi urmele de ardere secundară care se observă pe o parte a materialului ceramic, după cum și unele fragmente de relief au fost atinse de incendiu. Focul nu a cuprins întreg materialul lemnos din încăpere: banca de lângă peretele nordic și pragul intrării II s-au descoperit *putrezite*. Incendiul a urmat, poate, unei jefuiri și distrugerii intenționate. Așa se explică descoperirea printre dărîmăturile din *cella* a unui element de mozaic de la *torcular*, apoi faptul că fragmente din același vas s-au aflat, unele în *cella*, altele în afara încăperii. În fine, situația monumentului de piatră confirmă o asemenea distrugere: fragmentele descoperite în *cella* au apărut începînd cu adîncimea de —180 cm (se aflau, practic, pe nivelul de călcare); cu toate acestea ele nu reușesc să întregască relieful, decît în mică parte, restul fiind aruncat afară (două fragmente s-au găsit pe culoarul intrării I, iar celelalte nu s-au mai descoperit).

Încercarea de a stabili momentul construirii complexului de pe dealul Șuia întîmpină anumite greutăți. Astfel, tehnica *opus mixtum*, în

⁴⁸ M. Jude — C. Pop, *Monumente sculpturale romane în muzeul de istorie Turda*, 1972, p. 9—10, pl. V/1; V/3.

⁴⁹ I. I. Russu — Z. Milea, în *ProblMuz*, 1964, p. 17, fig. 1.

care se încadrează oarecum zidurile *cellei* (aici din *opus incertum* și *opus latericium*) apare la mijlocul sec. I e.n.⁵⁰, deci nu constituie, în cazul Daciei, un *terminus postquem*, ea putînd fi introdusă în provincie chiar din prima jumătate a secolului al doilea. Dacă nu putem preciza momentul construirii, este cert că la mijlocul secolului al III-lea complexul era în funcțiune. Fibula de tip „omega“, după cum am văzut, nu aduce precizări cronologice; în schimb, fibula cu picior întors pe dedesubt, de „tip roman“, pare să indice prima jumătate a secolului al III-lea⁵¹. Spre aceeași epocă (sec. III) trimit și cele două opaite, la care ciocul este mai puțin pronunțat, „îngropîndu-se“ în bazin⁵².

Nu excludem ipoteza că ne aflăm în fața anexelor unei gospodării mai întinse — o *villa suburbana* în apropierea orașului antic⁵³. În *villae-le rusticae* cunoscute în Dacia, mai ales în Dacia Superior⁵⁴, nu s-au identificat asemenea complexe de producere a vinului⁵⁵. Ele sînt cunoscute în Italia și în provincii. În Pannonia, *villa* de la Csopak avea *cella vinaria*⁵⁶. Oricum, complexul potaissens constituit din *cella vinaria* și *torcular*, fie că făcea parte dintr-o *villa*, fie că alcătua un ansamblu independent, se afla lîngă sau chiar în vie (vița de vie se cultivă și astăzi pe colina învecinată — „Dealul Zinelor“). Încăperea subterană în care se păstra vinul putea servi, totodată, ca depozit al uneltelor necesare în lucrările viticole, locuință a paznicului (așa se explică, poate, prezența virfurilor de lance) etc. Tot aici se puteau comercializa vinurile, în special vinul nou.

Existența acestui complex nu este, credem, incompatibilă cu necropola romană care i se învecina pe același deal Șuia (vezi mai sus). Vița de vie se putea extinde chiar printre morminte: mai mult decît o simplă figură de stil, afirmația Valeriei Gemellina din binecunoscutul epitaful în versuri de la Romula, potrivit căreia locuința de veci a soțului se afla *inter pampinea virgulta*⁵⁷, ilustrează probabil o realitate.

Viticultura în provincia Dacia era atestată pînă în prezent în special de inscripția de la Sucidava⁵⁸, care pomenea o vie de două *jugera*. O tăbliță cerată de la Alburnus Maior⁵⁹ menționa — se pare — existența a două calități de vin. Mulțimea inscripțiilor și monumentelor figurative dedicate lui Liber și reprezentarea viței de vie pe monumente sculpturale — mai ales funerare — atestau și ele (indirect) această ramură a

⁵⁰ G. Lugli, *La tecnica edilizia romana*, Roma, II, 1957, pl. CLIX.

⁵¹ Gh. Diaconu, în *Dacia*, N.S., XV, 1971, p. 248; D. Protase, *op. cit.*, p. 64; K. Horedt, *op. cit.*, p. 222.

⁵² S. Loeschcke, *Lampen aus Vindonissa*, Zürich, 1919, p. 235, pl. XVII, 649—650; D. Iványi, în *DissPann*, II, 2, p. 14, pl. XXXVIII, 6, 7.

⁵³ La cca. 500 m E—SE de construcția în discuție presupunem existența unui sanctuar închinat lui Saturnus, loc de cult în afara limitelor orașului antic (M. Bărbulescu — A. Cătinaș, în *Apulum*, XVII, 1979, p. 215 sqq).

⁵⁴ I. Mitrofan, în *ActaMN*, X, 1973, p. 127—150.

⁵⁵ N. Branga (*op. cit.*, p. 14) atribuie un caracter viticol *villei* de la Apoldu de Sus.

⁵⁶ Edit B. Thomas, *op. cit.*, p. 29.

⁵⁷ *IDR*, II, 357.

⁵⁸ *CIL*, III, 14493 = *IDR*, II, 187.

⁵⁹ *CIL*, III, tab. cer. XV = *IDR*, I, TabCerD XVI.

agriculturii. Recenta descoperire de la Potaissa (care se adaugă unui teasc din piatră aflat mai demult tot în această localitate⁶⁰) completează substanțial cunoștințele actuale privitoare la practicarea viticulturii în Dacia romană.

ANA CĂTINAȘ — MIHAI BĂRBULESCU

CELLA VINARIA DE POTAISSA

(Résumé)

Au Sud-Ouest de la ville de Turda (Potaissa), sur la colline Șuia, connue par les vestiges archéologiques romaines, on vient de découvrir une construction souterraine quadrilatère — un cellier pour les vins (*cella vinaria*). Les dimensions du cellier sont, à l'intérieur, de 782×296 cm; ses murs ont été construits dans une technique semblable à *opus mixtum*. On a précisé deux étapes d'emploi du cellier (voir fig. 4). Pendant la première, l'entrée était située au côté Nord; pendant la seconde étape cette porte a été murée et on a établi l'entrée sur le côté Ouest. En même temps on a jeté dans le couloir d'accès de la première entrée les objets inutilisables, y étant trouvée une grande quantité de céramique fragmentaire.

A côté du cellier on a découvert le plancher très résistant d'un pressoir (*torcular*).

À l'intérieur du cellier et dans le couloir de la première entrée ont été découverts 333 vaisseaux, divers objets métalliques, trois pointes de lances, une serpe (*falx vineatica*), trois fibules, des fragments de statuettes en terre cuite et d'un relief décoratif en pierre etc. Le matériel archéologique qui peut être daté atteste que pendant la première moitié du III^e s. le complexe formé de *torcular* et *cella vinaria* était utilisé.

L'ensemble découvert appartenait, peut-être, à une *villa*, et fort probablement, était situé justement dans les vignobles.

⁶⁰ Z. Milea — C. Luca, *Un teasc roman descoperit la Potaissa*, comunicare la sesiunea Muzeului din Constanța, octombrie 1977.