

## PIESE PALEOCREȘTINE INEDITE DIN DACIA INTRACARPATICĂ

Cîteva descoperiri norocoase, precum și reconsiderarea unor obiecte ce de mult zăceau în depozitele muzeale, ne-au prilejuit, în ultimul timp, punerea în circulație și analizarea unor piese gnostice ori gnostico-paleocreștine ce îmbogățesc repertoriul respectivei categorii de materiale arheologice din Dacia<sup>1</sup>. Nu mai este cazul să subliniem importanța vestigiilor de acest tip, ele avîndu-și interesul nu numai în posibilitățile ce le oferă pentru cunoașterea fazei de cristalizare a noii religii — creștinismul —, ci (mai cu seamă în cazul acelorora ce pot fi datate *după* retragerea aureliană) și în faptul că ivirea lor se constituie în tot atitea mărturii ale continuității pe solul fostei provincii.

Astfel stînd lucrurile, socotim utilă publicarea și comentarea unor noi obiecte din Dacia intracarpatică, databile sensibil după 271 e.n.

I. Prin amabilitatea colegilor C. Pop (de la Muzeul de istorie al Transilvaniei) și Al. Matei (de la Muzeul județean Zalău), avem posibilitatea de-a face cunoscut un *opaiț-porumbel*, aflat în muzeul de istorie din Zalău (nr. inv. 1871 = C.C. 379/1966) (fig. 1/a, b, c, d).

Obiectul, lucrat prin turnare din bronz, provine din fosta colecție Papiriu-Pop, fiind descoperit, cu mulți ani în urmă, pe teritoriul castrului roman de la Buciumi (jud. Sălaj).<sup>1a</sup> Piesa, avînd o frumoasă patină verde-închisă, are dimensiunile:  $\hat{I} = 5$  cm;  $L = 8,5$  cm;  $l = 7$  cm. Corpul porumbelului-opaiț, redat în zbor, cu aripile deschise, este realist modelat, detaliile anatomice fiind corecte și proporționate, atît la o privire „de sus”, cît și la o vedere „laterală” (fig. 1). Penajul a fost abil sugerat, prin incizii mărunte și superficiale ce îmbracă tot trupul pasării. Ochii sînt marcați de cîte un cerculeț incizat în mijlocul căruia se detașează pupila, sub formă de mică scobitură. Picioarele zburătoarei sînt reunite într-un scurt postament cilindric, ce nu asigură însă stabilitate piesei. De altfel — cum se va vedea — acest postament nici nu avea funcționalitatea de-a servi drept punct de sprijin opaițului.

Gaura de turnare, mărginită în sus de o bordură cilindrică, a fost plasată pe coada porumbelului; pe aici se introducea uleiul în cavitatea

---

<sup>1</sup> N. Vlăsa, *Interpretarea plăcuței de aur de la Dierna*, în *ActaMN*, XI, 1974, p. 125—141; Idem, *Două noi piese paleocreștine din Transilvania*, în *ActaMN*, XIII, 1976, p. 215—230; Idem, *O nouă plăcuță de aur gnostică de la Dierna*, în *ActaMN*, XIV, 1977, p. 205—219.

<sup>1a</sup> O scurtă semnalare a piesei în *ActaMP*, II, 1978, p. 82, nr. 23, pl. IV/13. După predarea la tipar a acestui manuscris, colegul Al. Matei ne-a înștiințat că, în baza investigațiilor ce le-a făcut, piesa ar proveni nu de la Buciumi, ci de la Porolissum. Precizarea nu modifică nici una dintre concluziile studiului nostru.

corpului. Orificiul de ardere se află la extremitatea opusă, respectiv în creștetul capului. În spatele porumbelului au fost practicate două mici perforări. O sîrmă sau sfoară petrecută prin ele dădea posibilitatea de a se suspenda opaițul de tavan, astfel că în stare de funcționare lucerna întruchipa un porumbel în zbor planat.

Prin toate caracteristicile sale micul obiect de bronz se înscrie în binecunoscuta categorie a „opaițelor-porumbel“ (*Taubenlampe*), deci a acelor lucerne al căror corp ca atare este modelat în forma pasării respective. Caracterul *paleocreștin* al acestei categorii de opaițe e unanim recunoscut, iar detaliile stilistice ale diverselor serii tipologice vor servi și la o încadrare cronologică precisă a piesei ce-o discutăm.

Chiar dacă nu are vechimea altor „insemne“ — ancora, peștele, crisonul, crucea,  $\alpha$  și  $\omega$  —, porumbelul intră de timpuriu în simbolistica paleocreștină, primele sale apariții fiind databile cu începere de la sfîrșitul secolului II e.n. Cum este știut, implicarea sa în mitologia noii religii a fost „justificată“ atît de episoade ale vechiului testament (în speță în ipostaza „porumbelului revenind la arca lui Noe cu ramura de măslin în cioc, vestind sfîrșitul potopului“), cît și de episoade ale evangheliilor — care l-au canonizat drept întruchipare a „sfîntului duh“, a „inspirației divine“ și a „sufletului“. Dealtminteri, problema a avut parte de o imensă literatură dogmatică, doxologică și cazuistică, începînd chiar cu scrierile „părinților bisericii“.<sup>2</sup>

Din punctul de vedere care ne interesează, e de reținut că porumbelul — singur ori asociat cu alte simboluri — apare pe cele mai felurite categorii de vestigii arheologice paleocreștine: inscripții, monumente funerare, basoreliefuri, mōzaicuri, picturile murale din catacombe și din lăcașurile de cult timpurii, sarcofage, piese arhitectonice, țesături, tapiserii, nemaivorbind de mulțimea și varietatea obiectelor mărunte din piatră, lut, sticlă, metal, os etc.<sup>3</sup> Pe drept cuvînt se poate deci spune că imaginea porumbelului deține un loc privilegiat printre zburătoarele agreeate de simbolistica creștinismului timpuriu<sup>4</sup>.

Restrîngîndu-ne la categoria căreia îi aparține piesa în discuție — opaițele paleocreștine<sup>5</sup> — este de remarcat faptul că porumbelul apare cu o frecvență neobișnuită pe exemplarele de lut<sup>6</sup>, fiind adeseori întîlnit

<sup>2</sup> Vezi *DACL*, III, 2, 1914, s.v. *Colombe*, col. 2198—2231.

<sup>3</sup> *Ibidem*, cu trimiteri la o vastă bibliografie.

<sup>4</sup> Vezi *DACL*, XII, 2, 1936, col. 2038 sqq., s.v. *Oiseau*; *ibidem*, col. 2032 sqq., s.v. *Oie*; *DACL*, XIII, 1, 1937, col. 1075 sqq., s.v. *Paon*; *DACL*, III, 2, 1914, col. 2886 sqq., s.v. *Coq*. Vezi și *DACL*, V, 1, 1922, col. 525 sqq., s.v. *Ésprit*; *DACL*, I, 1, 1924, col. 1470 sqq., s.v. *Âme*. De asemenea: Martigny, *Dictionnaire des antiquités chrétiennes*, Paris, 1889, p. 186 sqq., s.v. *Colombe*.

<sup>5</sup> Pentru acestea vezi documentatul articol din *DACL*, VIII, 1, 1928, col. 1086—1221, s.v. *Lampes*, cu bibliografia dată pentru fiecare piesă și categorie discutată în parte, nemaivorbind de bibliografia generală (col. 1216—1221). Vezi și *DACL*, IV, 2, 1921, col. 1726 sqq., s.v. *Éclairage des églises* și *DACL*, VI, 1, 1924, col. 3 sqq., s.v. *Gabata*.

<sup>6</sup> *DACL*, VIII, 1, 1928, col. 1134—1139, nr. 389—485, cu trimiteri la ilustrație și bibliografie; vezi și col. 1121.

și pe cele de bronz (din sec. V—VI), în cazul acestora din urmă constituindu-se, îndeobște, în simbol asociat crucii- ori chrismonului minier<sup>7</sup>.

În această din urmă serie se înscrie binecunoscutul opaiț de bronz din împrejurimile Dejului, repetat republicat, a cărui datare a fost „plimbată” pe durata secolelor IV—VIII, deși el aparține, indiscutabil, pe baza tuturor analogiilor<sup>8</sup>, veacurilor V—VI, cum sublinia și ultimul publicator al piesei<sup>9</sup>. Proveniența opaițului „de la Dej” din lumea bizantino-kopto-egipteană este mai presus de dubiu, precizarea fiind făcută în sensul mediului în care se naște și din care se răspindește în Imperiul târziu — și dincolo de hotarele acestuia — *tipul* respectiv.

Cît privește opaițul-porumbel de la Buciumi, el aparține, așa cum arătam mai sus, unei categorii mai puțin numeroase — însă deosebit de interesante —, anume acelor lucerne al căror corp ca atare este modelat în forma pasării-simbol<sup>10</sup>. Important este faptul că, practic fără excepție, exemplarele de acest tip se datează în sec. V—VI, iar proveniența lor din Egipt este peremptoriu stabilită<sup>11</sup>.

De altfel, tocmai aceste considerente ne fac să bănuim că în cazul unicei analogii considerată ceva mai timpurie (sec. IV), anume porumbelul-opaiț de la Altrip<sup>12</sup>, tot datarea în veacurile V—VI pare mai probabilă.

Cele mai convingătoare analogii pentru lucerna de la Buciumi le oferă seria de opaițe-porumbel (*Taubenlampe*) din „Kaiser Friedrich Museum” din Berlin. Printre ele se află și exemplare redînd porumbelul

<sup>7</sup> *Ibidem*, col. 1198 sqq., fig. 6714—6730/9, 12, 15; *DACL*, III, 2, 1914, col. 2213, fig. 3128; *Römische Quartalschrift*, IX, 1895, p. 309—311, pl. V—VI; De Rossi, *Bull. di arch. crist.*, 1886, p. 77 sqq.; O. M. Dalton, *Catalogue of early christian antiquities and objects from the christian East in the department of british and medieval antiquities and ethnography of the British Museum*, London, 1901, p. 114, nr. 575, pl. XXVI/496, XXVIII/509; G. Doublet, *Le Musée d'Alger*, Paris, 1890, p. 91, pl. XIV/4; H. Leclercq, *Manuel d'arch. chrét.*, vol. II, p. 563 sq., 566 sq., fig. 373, 375, 376; *DACL*, II, 2, 1924, col. 1799, fig. 1976—1977.

<sup>8</sup> Vezi *supra*, n. 7.

<sup>9</sup> D. Protase, *Problema continuității în Dacia în lumina arheologiei și numismaticii*, în *Biblioteca de arheologie*, IX, București, 1966, p. 146—148, p. 147, fig. 51 și n. 342, cu trimitere la bibliografia mai veche.

<sup>10</sup> De notat că, în afara porumbelului, există asemenea opaițe de bronz ce redau: păuni, lebede, cocoși, pești, miei — viețuitoare cu o simbolistică bine precizată în creștinismul timpuriu.

<sup>11</sup> Vezi L. Garruci, *Storia dell'arte cristiana*, Prato, vol. VI, 1880, pl. 472/3—4; J. Strzygowski, *Koptische Kunst*, Wien, 1904, p. 291 sqq., nr. 9139, 9140, 9141, pl. XXXIII; R. Forrer, *Die frühchristlichen Alterthümer aus dem Gräberfelde von Achmin-Panopolis*, Strassburg, 1893, pl. VII/1, 2, 4.

<sup>12</sup> Vezi H. Menzel, *Die römischen Bronzen aus Deutschland. I. Speyer*, Mainz, 1960, pl. 35/37, p. 24—25, nr. 37. Menzel datează piesa în sec. IV, urmîndu-l pe G. Bersu, în *Pfälz. Mus.*, 45, 1928, p. 3 sqq., însă din bibliografia ce o dă se vede că nici el n-a aflat, pentru „porumbelul” de la Altrip, decît analogii din sec. V—VI. Dealtminteri, aceeași datare o au cîteva analogii mai îndepărtate (opaiț-cocoș, opaiț-lebădă, opaiț-păun) pentru care trimite chiar la o proprie lucrare mai veche: H. Menzel, *Antike Lampen im Römisch-Germanischen Zentralmuseum zu Mainz*, Mainz, 1954, p. 112, nr. 698, 699, 700, p. 113, fig. 93/2, 3, 4. Dealtminteri, piesa de la Altrip are două replici excelente, de sec. V—VI, descoperite la Qostol, în Nubia, respectiv la Firka, în nordul Sudanului. Vezi L. P. Kirwan, în volumul *Versunkene Kulturen*, München—Zürich, 1963, p. 72, fig. 40—41.

în zbor, detaliu stilistic important, știut fiind faptul că el nu apare (mai cu seamă la „porumbeii-opaiț“) decît din a doua jumătate a sec. V. Publicatorul — O. Wulff — încadrează întreaga serie (deci atît piesele cu aripile strinse lingă corp, cit și cele cu aripile desfăcute) în veacurile V—VI, iar originea lor alexandrino tirzie-koptică o consideră mai presus de orice discuție<sup>13</sup>. Relevant ni se pare și amănuntul că și alte reprezentări de porumbei „în zbor“ (de tipul pandantivelor și amuletelor de bronz) sînt identic date, chiar cu posibilitatea prelungirii pînă în sec. VII<sup>14</sup>.

Rămîne deci un bun cîștigat constatarea că, pe durata veacurilor V—VI, cele două serii de opaițe de bronz — cu minerul-cruce ori chrismon surmontat de un mic porumbel și cele întruchipînd chiar corpul păsării — se dezvoltă în paralel, modul lor de folosire fiind însă deosebit. Primele sînt (ca și opaițele de lut) simple instrumente de iluminat ce se așezau pe fundul-postament, în timp ce *totalitatea* propriu-ziselor „opaițe-porumbel“ sînt concepute a fi *suspendate*. O simplă trecere în revistă a tuturor exemplarelor citate drept analogii<sup>15</sup> arată absolut clar că erau prevăzute — pe corpul porumbelului — cu mici perforări ori „urechiușe“. Prin acestea se trecea sîrma sau lînțisorul (păstrat uneori<sup>16</sup>) ce permitea atîrnarea lor. Dealtminteri, orizontalitatea acestor piese (pentru a se evita vărsarea uleiului) nu se obține decît dacă ele stau suspendate.

Date fiind execuția mai pretențioasă — citeodată la nivel de mici opere de artă — și modul de întrebuințare a „opaițelor-porumbel“, pe drept cuvînt ele au fost considerate *ex-voto*-uri ce atîrnau deasupra altarelor, a mormintelor martirilor sau erau acățate, alături de vase liturgice și obiecte de podoabă primite ca donații, de *pergula* din fața presbyteriului basilicilor<sup>17</sup>. Fenomenul a fost înregistrat arheologic, un asemenea „porumbel — *ex-voto*“ fiind descoperit în ruinele sanctuarului sfîntului Menas (Mina), de la Karm Abu<sup>18</sup>, dar este atestat și de izvoare literare.

Un episod din scrierile lui Grigore din Tours relatează tentativa — nereușită — de a se fura (în anul 574) un porumbel — *ex-voto* de aur ce atîrna deasupra mormintului sfîntului Denis, în basilica cu același nume<sup>19</sup>.

<sup>13</sup> O. Wulff, *Altchristliche und mittelalterliche byzantinische und italienische Bildwerke*, Teil I: *Altchristliche Bildwerke*, Berlin, 1909, 172—173, nr. 769, 770, 771, 772, 773, 774, 775, pl. XXXVI, cu trimiterile bibliografice. Vezi și *DACL*, III, 2, 1914, col. 2229. Un exemplar deosebit de frumos, în catalogul expoziției *Frühchristliche und koptische Kunst*, Wien, 1964, p. 115, nr. 333, fig. 84. Provine de la Anfinoe.

<sup>14</sup> O. Wulff, *op. cit.*, pl. XXXIV/742, XXXVII/745.

<sup>15</sup> Vezi *supra*, n. 11—13.

<sup>16</sup> Cf. O. Wulff, *op. cit.*, pl. XXXVI/773—774; L. Garruci, *op. cit.*, pl. 472/3.

<sup>17</sup> În acest sens: *DACL*, III, 2, 1914, col. 2229; *DACL*, V, 1, 1922, col. 1037 sqq., s.v. *Ex-voto* (mai ales col. 1039—1040); *DACL*, XIV, 1, 1938, col. 305, s.v. *Pergula*.

<sup>18</sup> C. M. Kaufmann, *Die Menasstadt*, I, Leipzig, 1910, p. 103. Vezi și C. M. Kaufmann, III. *Bericht ueber die Ausgrabungen am Karm Abu Mina*, Frankfurt/Main, 1908. O pereche de porumbei votivi de plumb — ce nu au însă funcționalitatea de opaițe —, provenind din Egipt, datați în sec. V—VI, la O. Wulff, *op. cit.*, p. 224, nr. și fig. 1096; cf. și *DACL*, XIV, 1, 1938, s.v. *Plomb*, col. 1215 și col. 1214, fig. 10371.

<sup>19</sup> *Liber in gloria martyrum*, c. LXXI, în catena *Mon. Germ. hist., Script. rer. Merov.*, tom. I, 1883, p. 536.

În cererea clericilor și monahilor adresată conciliului ecumenic de la Constantinopol, din anul 536, sînt menționați porumbeii-opaiț ce se suspendau deasupra baptisteriilor și a altarelor: ὑπεράνω τῶν θείων κολυμβηθρῶν καὶ θυσιαστηρίων.<sup>20</sup> Dealtminteri, relația simbolică „sfîntul duh” — porumbel — botez — lumină — opaiț în formă de porumbel e probată și de faptul că, tocmai în perioada creștinismului timpuriu, baptisteriului i se spunea φωτιστήριον (de la φῶς = „lumină”), iar botezului φώτισμα<sup>21</sup>. Am adăuga la acestea doar constatarea simptomaticei coincidențe cronologice dintre datarea arheologică a opaițelor de acest gen și data izvoarelor literare în care sînt amintite.

În sfîrșit, mai facem și mențiunea că, foarte probabil, apariția și evoluția tipologică a opaițelor-porumbel de bronz (*Taubenlampe*) a fost condiționată și influențată de existența (mai precis: preexistența!) „porumbeilor eucharistici”, — mici vase de metal prețios în care se păstra împărtășania (cuminecătura), modelate în formă de porumbel. Ele sînt amintite încă de Tertullian, în *Liber adversus Valentinianos* (redactată între 208—219), iar cu începere din sec. IV textele pomenind acest gen de obiecte devin numeroase și explicite<sup>22</sup>.

\*

Discutarea semnificației pe care o are ivirea la Buciumi, pe teritoriul fostei Dacii, a unui opaiț-porumbel de bronz ce se datează în sec. V—VI o vom face, mai detaliat, după ce vom prezenta și cea de a doua piesă de care ne-am propus să ne ocupăm. Amintind încăodată originea alexandrină-koptică a seriei tipologice în care opaițul nostru se înscrie, subliniem și faptul că zdrobitoarea majoritate a exemplarelor-analogii cărora li se cunoaște locul exact de proveniență au fost aflate, efectiv, pe teritoriul Egiptului. În măsura în care bibliografia ne-a fost accesibilă, nu putem cita decît două piese aflate sigur în Europa: opaițul-porumbel de la Altrip<sup>23</sup> și cel aflat în Spania, în provincia Granada<sup>24</sup>. Fiind vorba de produse „de excepție” este explicabil că în seria tipologică a opaițelor-porumbel, realizate toate prin turnare, nu există două exemplare absolut identice. Dealtminteri, seria ca atare se reduce la circa 20 de exemplare ce diferă în funcție de mărimea pasării, a detaliilor ornamentale, a plasării perforărilor ori „urechiușelor” pentru atîrnat și a orificiilor de alimentare și de ardere. Importantă ni se pare și constatarea că nici situația statistică, nici cea privind aria de răspîndire — respectiv raportul între cele aflate în nordul Africii și Siria față de cele găsite în Europa — nu se modifică esențial chiar dacă la opaițele-porumbel adăugăm și lucernele de bronz din sec. V—VI înfățișînd *alte* păsări-simbol: păun, lebădă, cocoș.

<sup>20</sup> Vezi L. Garucci, *op. cit.*, vol. VI, 1880, p. 108.

<sup>21</sup> *Ibidem*.

<sup>22</sup> Discuția și bibliografia în *DACL*, III, 2, 1914, col. 2231—2234, s.v. *Colombe eucharistique*.

<sup>23</sup> Vezi *supra*, n. 12.

<sup>24</sup> O. Wulff, *op. cit.*, p. 172, nr. 771, pl. XXXVI/771.

Numărul total s-ar ridica la cel mult 30 de exemplare, iar al celor aflate în Europa ar crește cu 2—3 piese. De altfel, același raport îl oglindește și răspîndirea mult mai numeroaselor opaițe de bronz din sec. V—VI cu minier-cruce ori minier-chrismon (surmontat sau nu de un porumbel), serie în care se include opaițul „de la Dej”. Covârșitoarea lor majoritate a apărut în Egipt, Siria, Africa de nord și numai un număr cu totul redus de exemplare în Europa (cu precădere în Grecia și Italia)<sup>25</sup>.

\*

II. Statuetă de teracotă înfățișînd un cocoș. Piesa provine de la Porolissum și a intrat în Muzeul de istorie al Transilvaniei prin achiziție dintr-o colecție particulară, împreună cu un lot de opaițe de lut, monede și mici obiecte de bronz romane, aflate, toate, în aceeași localitate. Din păcate, nu există precizări mai detaliate asupra locului exact în care s-a ivit obiectul în cadrul complexului de la Porolissum. Dimensiuni: înălțimea păstrată = 9,8 cm; lungimea = 9,2 cm; lățimea maximă = 4,5 cm. Inventar: IN. 21481 (fig. 2/a—b).

Statueta a fost lucrată într-un tipar bivalv, cele două „jumătăți” ale cocoșului fiind identice în simetria lor. La îmbucare dunga despărțitoare a jumătăților a fost în cea mai mare parte ștearsă, slabe urme ale ei mai fiind vizibile pe coada, creasta și bărbia păsării. Postamentul statuei este rupt, iar o privire în cavitatea corpului arată — mult mai clar decît la exterior — dunga de alipire a celor două părți componente. Lutul este dens, arderea bună, culoarea gălbui-cărămizie.

Execuția cocoșului este corectă din punct de vedere anatomic, trupul proporționat, iar alura tipică și caracteristică. Penajul corpului și al cozii e sugestiv redat prin dungi ușor reliefate.

\*

Cum este știut, cocoșul a fost considerat un animal de bun augur încă din antichitatea păgînă, iar cîntecul său ca vestitor al zorilor și împrăștiator al tenebrelor și duhurilor nopții. În acest sens pot fi invocate pasaje din opera lui Virgilius, Plinius, Apuleius, Macrobius și Censorinus<sup>26</sup>.

Sub forma divinității hibride (cap de cocoș, trup omenesc, picioare în formă de șerpi) asociată cu diverse simboluri și scurte texte de caracter magic, simulacrul cocoșului apare pe gemele-abrasax și amuletele provenite cu precădere din lumea semito-greco-gnostică și răspîndite în tot Imperiul, în aria lor de difuziune incluzîndu-se și Porolissumul<sup>27</sup>.

În mitologia propriu-zis creștină cocoșul apare ca animal-acolit al apostolului Petru, amintind cunoscutul act de „renegare” al acestuia și — decurgînd de aici — ca pasăre implicată în „ciclul patimilor”, dar și

<sup>25</sup> *Ibidem*, p. 170—179.

<sup>26</sup> Vezi discuția în *DACL*, VI, 1, 1924, col. 593 sqq., s.v. *Gallicinium* și *DACL*, III, 2, 1914, col. 2886, s.v. *Coq*.

<sup>27</sup> Ultima discutare, cu bibliografia, la N. Vlassa, în *ActaMN*, XIII, 1976, p. 276.

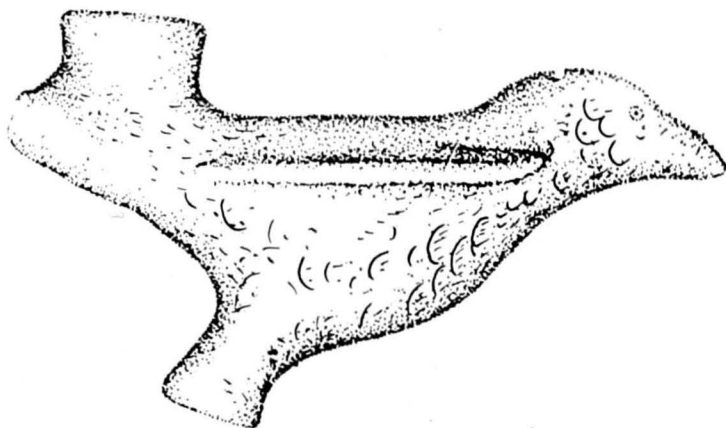
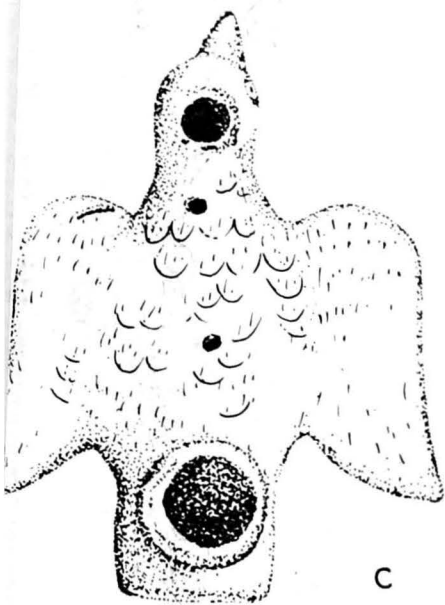
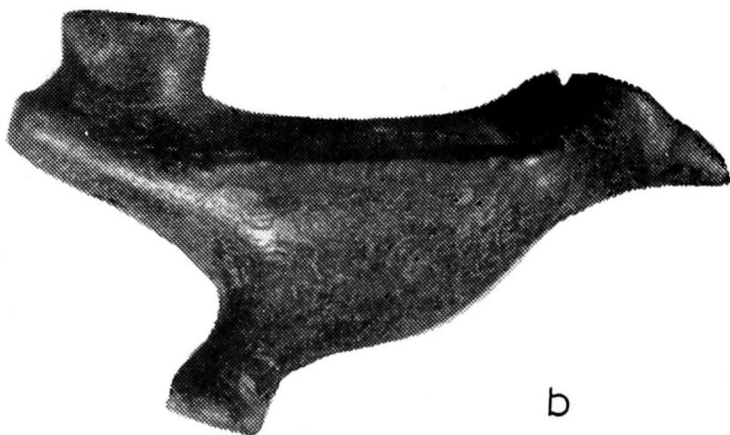
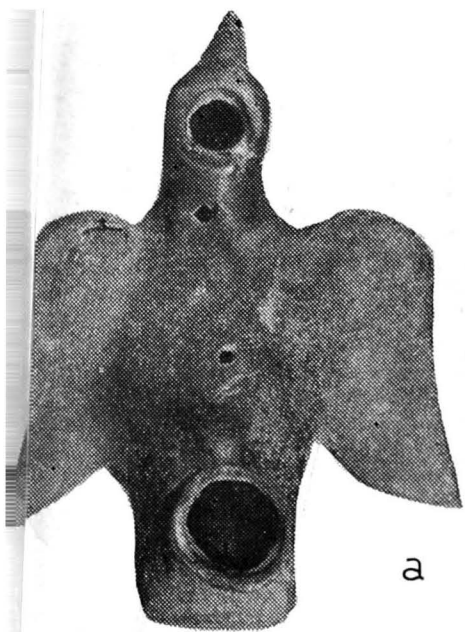
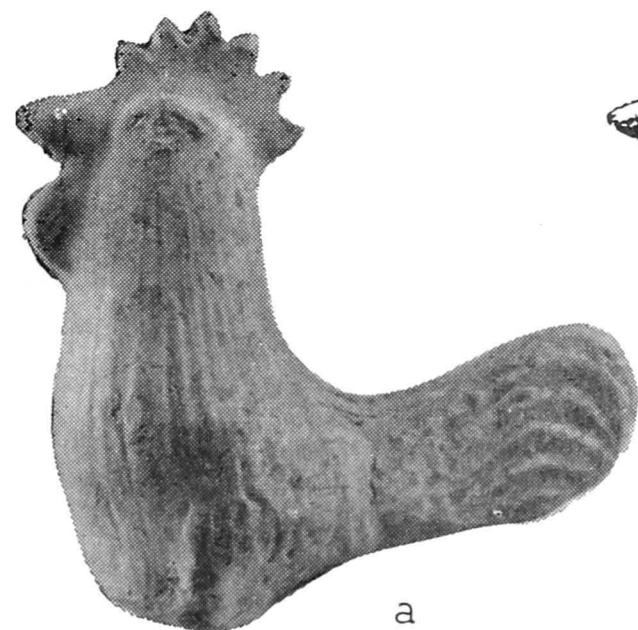


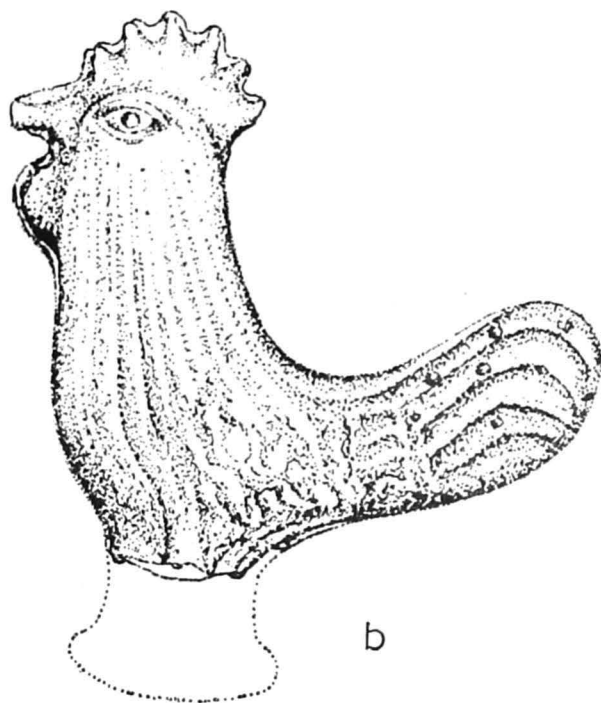
Fig. 1 — Opațul-porumbel de la Buciumi.



a



c



b



d

Fig. 2. a—b, statueta de teracotă de la Porolissum; c, statueta de teracotă de la Akhmin; d, statueta de staniu de la Akhmin.



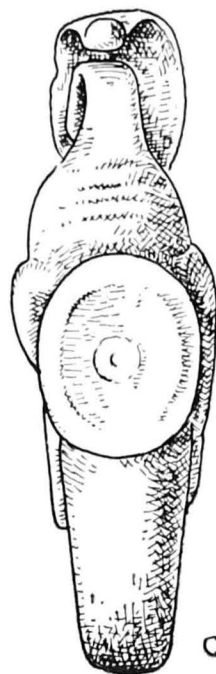
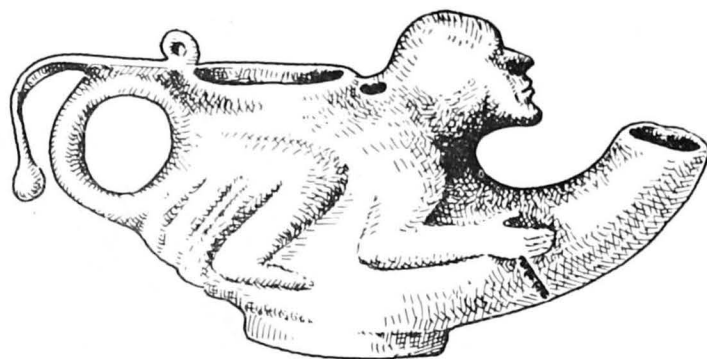
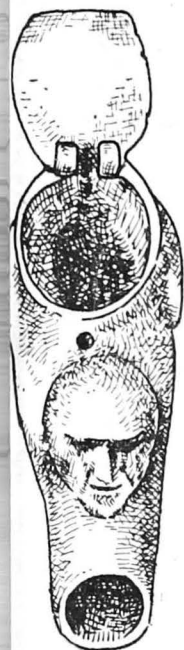


Fig. 3 — Fig. 4 — Opaițul de la Gherla.

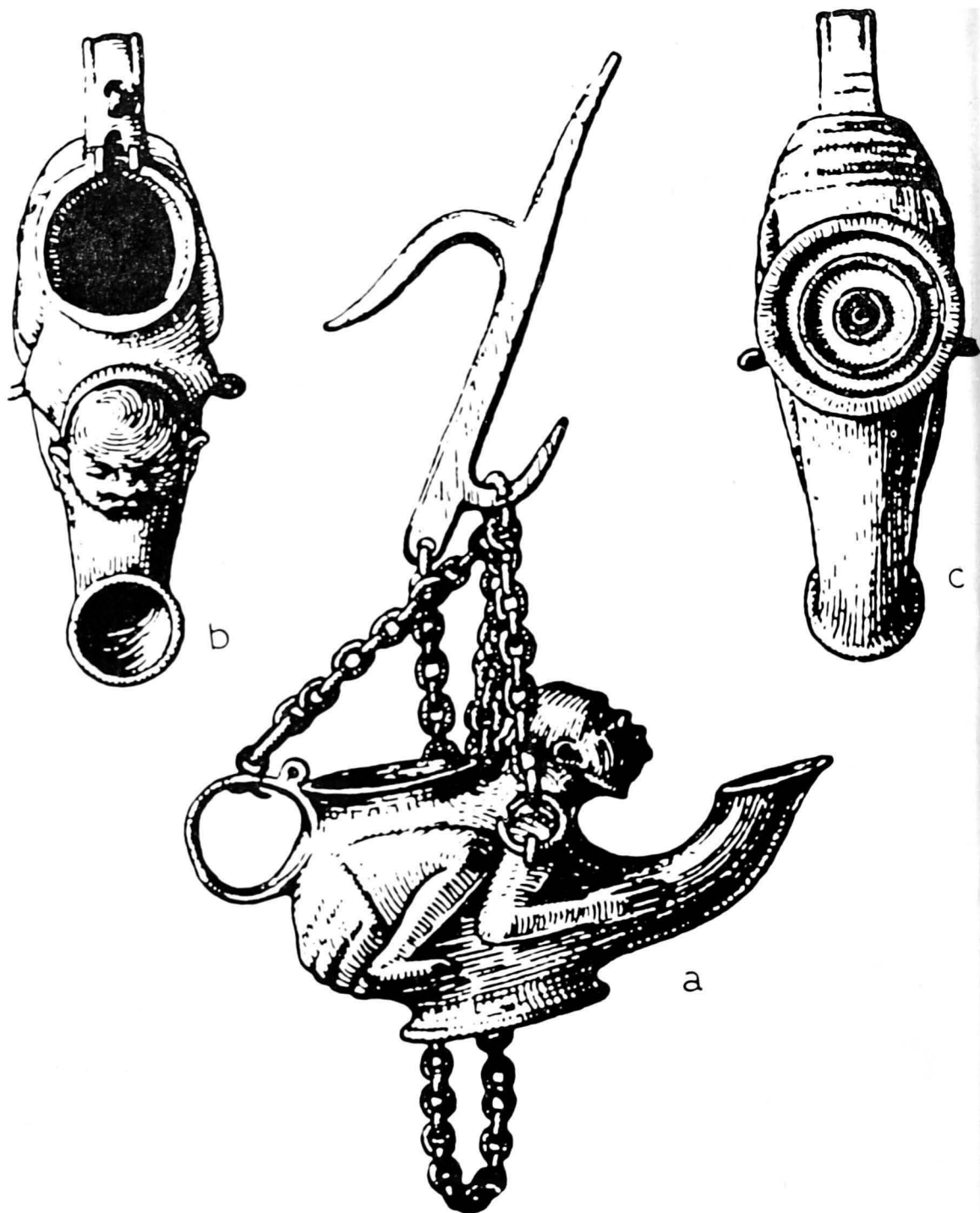


Fig. 5 — Opaiț koptic din colecțiile Muzeului central romano-german din Mainz.

ca simbol al „resurecției“. Textele evanghelice și scrierile „părinților bisericii“ se opresc nu odată asupra acestor aspecte<sup>28</sup>.

Pe monumentele arheologice vechi creștine imaginea sa se ivește tirziu (nu mai devreme de mijlocul secolului III, dar mai cu seamă începînd cu sec. IV), reprezentat fiind pe frescele și mozaicurile din catacombe, pe pereții sculptați ai sarcofagelor, pe panourile portalelor de la basilicile timpurii, pe diptychonurile de fildeș, pe tapiseriile kopto-creștine etc.<sup>29</sup> Pe aceste categorii cocoșul se află fie între picioarele lui Petru și cele ale lui Hristos, fie — cel mai adesea — cocoșat pe o colonetă între cele două personaje<sup>30</sup>. O considerabilă frecvență o are imaginea lui pe obiectele mărunte paleocreștine (geme, gravură în metalul inelelor, gravură pe fundul oușelor de sticlă), nemaivorbind de aplicile și pandantivele de bronz (de sec. V—VII) aflate în Egipt<sup>31</sup>, de mulțimea opaițelor de lut<sup>32</sup> ori chiar de opaițe-*ex-voto* de bronz (de sec. V—VI). Din această ultimă categorie (înrudită, cum arătam, cu opaițele-porumbel) nu putem cita decît două exemple: un exemplar găsit în Egipt și ajuns în „Kaiser Friedrich Museum“ din Berlin<sup>33</sup>, altul aflat „în Ungaria“ și intrat în colecțiile Muzeului central romano-german din Mainz<sup>34</sup>.

Remarcăm, în treacăt, că execuția stilistică a penajului opaițului-cocoș din muzeul berlinez este aidoma cu redarea penajului de pe porumbelul-opaiț de la Buciumi, iar orificiul de alimentare al opaițului-cocoș din muzeul de la Mainz prezintă o bordură cilindrică înălțată, ca și exemplarul de la Buciumi.

Mai amintim și faptul că la începuturile Evului Mediu, în sec. IX (documentar atestat la 820), cocoșii — turnați ori decupați din tablă de bronz — ajung să străjuie acoperișul clopotnițelor bisericilor<sup>35</sup>.

Cît privește statueta de la Porolissum, ne putem referi la o unică — în schimb, desăvîrșită — analogie: o figurină de teracotă reprezentînd un cocoș, asemănătoare pînă la dimensiuni cu piesa noastră (fig. 2/c). Exemplarul, datat în sec. V—VI, provine dintr-unul din mormintele uriașului cimitir kopto-creștin de la Akhmîn, în Egiptul de Sus, sistematic cercetat în ultimii ani ai secolului al XIX-lea<sup>36</sup>. Dealtminteri, simptomatic

<sup>28</sup> Vezi *DACL*, III, 2, 1914, col. 2886 sqq., s.v. *Coq*.

<sup>29</sup> *Ibidem*.

<sup>30</sup> *Ibidem*, col. 2889—2890, fig. 3286; col. 2893—2894, fig. 3288; col. 2902, fig. 3301; col. 2903—2904, fig. 3302.

<sup>31</sup> O. Wulff, *op. cit.*, pl. XXXIV/746—751.

<sup>32</sup> Vezi *DACL*, VIII, 1, 1928, col. 1133—1134, nr. 353—374, cu bibliografia și trimerile la ilustrațiile respective; vezi și col. 1121. O. Wulff, *op. cit.*, pl. LXI/1257.

<sup>33</sup> O. Wulff, *op. cit.*, p. 173, nr. 776, pl. XXXVII/776 (= *DACL*, III, 2, 1914, col. 2901, fig. 3300).

<sup>34</sup> H. Menzel, *Antike Lampen im Römisch-Germanischen Zentralmuseum zu Mainz*, Mainz, 1954, p. 112, nr. 698, p. 113, fig. 93/2.

<sup>35</sup> *DACL*, III, 2, 1914, col. 2902—2904.

<sup>36</sup> Vezi R. Forrer, *Die frühchristlichen Alterthümer aus dem Gräberfelde von Achmîn-Panopolis*, Strassburg, 1893, pl. I/10 (= *DACL*, III, 2, 1914, col. 2901, fig. 3298). Pentru senzaționalele descoperiri de la Akhmîn (inclusiv cele din materiale îndeobște perisabile: țesături, tapiserii, lemn, piele, rulouri de papyrus conservînd variante apocrife ale evangheliilor etc.), vezi și *DACL*, I, 1, 1924, col. 1042—1053, cu bibliografia, s.v. *Akhmîn* și R. Forrer, *Reallexikon der prähistorischen, klassischen und frühchristlichen Altertümer*, Berlin și Stuttgart, [1908], p. 7—12, s.v. *Achmim*.

ni se pare și faptul că, în afara acestei analogii, se mai poate aminti doar o singură statueta de cocoș (lucrată din staniu și datindu-se tot în veacurile V—VI), provenind de asemenea de la Akhmin (fig. 2/d)<sup>36a</sup>.

\*

Dacă datarea în sec. V—VI și proveniența din aria kopto-creștină a celor două obiecte ce constituie tema studiului nostru ni se par definitiv elucidate, în schimb apariția lor în „zona Porolissum” ridică o serie de întrebări de a căror rezolvare depind probleme majore ale istoriei Daciei în secolele următoare retragerii aureliene: cum ajung ele în ținuturile nordice ale fostei Dacia Porolissensis?; pe ce căi pătrund și cine le sint vehiculatorii?; pe seama cui și în ce context de împrejurări este de pus folosirea lor? În încercarea de a schița un răspuns acestor întrebări formulăm unele observații care — cel puțin deocamdată — nu depășesc conceptul de simple *ipoteze de lucru*:

1. În mod evident, prin încadrarea cronologică și prin factură, opaițul-porumbel de la Buciumi, figurina de cocoș de la Porolissum, ca și mai de mult descoperitul opaiț de bronz „de la Dej” formează o „serie” a cărei ivire în spațiul intracarpatic se datorează, cu maximă probabilitate, aceluiași complex de factori și a cărei pătrundere se va fi făcut pe aceeași cale. Ca teritoriu proxim de unde atare piese puteau să ajungă în Transilvania ne gândim, în primul rînd, la Dobrogea — știut fiind focarul de veche creștinătate ce-l reprezenta Scythia Minor și legăturile sale strinse (începînd cu sec. IV) cu Constantinopolul, Cappadocia și Siria, ca posibile teritorii intermediare în vehicularea unor obiecte de acest gen<sup>36b</sup>. Calea de înaintare spre zona intracarpatică ne-o putem imagina peste spațiul sudului Moldovei și de aici mai departe spre vest, prin pasurile Carpaților Orientali. În această ordine de idei se cere menționată amfora de sec. V—VI descoperită la Tirgu Secuiesc<sup>37</sup> — pînă în prezent piesă-unicat în interiorul arcului carpat —, amforă care, în mod simptomatic, poartă inscripția pictată cu vopsea roșie: † M(ήτηρ) Θ(εοῦ) = „Maica Domnului”, amănunt ce ni se pare revelator (mai cu seamă în contextul izolat, transilvănean, al apariției piesei) pentru destinația ce o va fi avut-o conținutul (ulei sfințit, probabil). Amintim, în același sens, vasul de lut de sec. VI aflat în săpăturile de la Poian (jud. Covasna), pe care a fost incizat, cu litere grecești, numele lui Hristos și fragmentul de vas — identic ca proveniență și datare — cu inscripția NIKΑ (= „Învinge”), cele patru litere ale aclamației fiind acro-

<sup>36a</sup> R. Forrer, *Reallexikon...*, p. 10, pl. 3/8 (= *DACL*, III, 2, 1914, col. 2898, fig. 3294). Adăugăm și statueta de cocoș, din teracotă, aflată în mediu roman tîrziu la Dunaújváros — *Intercisa* (cf. E. B. Vágó, în *Alba Regia*, XI, 1971, pl. XXXIX/3) a cărei datare în sec. IV—VI e asigurată de asocierea cu materiale paleocreștine avînd aceeași cronologie (*ibidem*, pl. XLVII/2—3).

<sup>36b</sup> Vezi I. Barnea, *Quelques considérations sur les inscriptions chrétiennes de la Scythie Mineure*, în *Dacia*, N.S., I, 1957, p. 265—288, mai ales p. 287—288; *IstRom*, I, 1960, p. 610—612.

<sup>37</sup> Z. Székely, în *SCIVA*, 26/3, 1975, p. 348, fig. 6/1 și p. 349, fig. 7; Em. Popescu, *Inscripțiile grecești și latine din secolele IV—XIII descoperite în România*, București, 1976, p. 385, nr. 433.

șate de brațele unei cruci<sup>38</sup>. Sugerarea — prin descoperirile amintite — a acestui drum nu exclude, evident, posibilitatea ca obiectele ce ne-au reținut atenția să fi pătruns direct dinspre sudul Dunării.

2. În judecarea substratului cultural și etnic pe care se „grefează” — în ultimele decenii de existență a provinciei și în primele secole de după părăsirea Daciei — influențele vechi-creștine se cuvine evidențiat rolul așezărilor urbane și al centrelor militare, iar în cadrul acestora importanța elementelor „orientale”. O simplă trecere în revistă a descoperirilor paleocreștine — inclusiv gnostice — din Dacia arată clar că numărul cel mai mare de piese provine de la Dierna, Drobeta, Tibiscum, Micia, Ulpia Traiana, Apulum, Potaissa, Porolissum — acestora adăugându-li-se câteva obiecte aflate în castre (mai exact: în cuprinsul unor foste castre — Bologa, Buciumi) ori în așezări rurale mai importante (Cristești). Semnificația lor se amplifică (mai ales pentru Dacia intracarpatică) în contextul general al descoperirilor postaureliene din localitățile enumerate. Cît privește rolul elementelor orientale în profesarea și propagarea noii religii, el a fost subliniat în toate lucrările închinete vestigiilor vechi-creștine și nu mai considerăm necesar să revenim. Reamintim doar constatarea de ordin general că, așa cum piesele paleocreștine (cu precădere de sec. IV) o demonstrează, orientarea creștinismului timpuriu din Dacia se face, la început, prin factura majorității obiectelor și limba sumarelor notații de pe unele din ele — latina —, către provinciile occidentale (Moesia Superior, Illyricum, Pannonia). Între această constatare și amintitul rol al elementelor orientale (în speță greco-egiptene și greco-siriene) contradicția este doar aparentă, știută fiind importanța orientalilor (neguțători, slujbași) ca „ferment” al comunităților vechi-creștine nu numai pe întregul cuprins al occidentului Imperiului târziu, ci, pe măsura pierderii treptate a unor teritorii, și în spațiile rămase în afara granițelor sale. Infiltrarea lor în ierarhia bisericească este suficient s-o ilustrăm prin aceea că între sec. I—V nu mai puțin de zece papi sînt de origine orientală, nemaivorbind de faptul că în veacurile VII—VIII, din totalul de 13 papi, 12 sînt „orientali” (opt greci și cinci sirieni). Cert este că și pentru fostul teritoriu al Daciei ne putem imagina — avînd, firească, în vedere o mai redusă amploare a fenomenului — prezența elementelor neguțătorești și „eclesiastice” orientale, aidoma situației cunoscute, de pildă, în Gallia veacurilor V—VI. Importanța acestor orientali — indiferent că sînt *rămăși* pe loc după retragerea aureliană sau *pătrunși* în spațiul intracarpatic în cursul sec. IV—VI — o dă însă faptul că existența lor aici nu se poate înțelege și explica decît condiționată fiind de persistența unei populații romanice în mijlocul căreia ei să-și poată desfășura activitatea<sup>39</sup>.

<sup>38</sup> Em. Popescu, *op. cit.*, p. 386—387, cu trimiterile bibliografice. Pentru aclamația NIKA în simbolistica creștină, vezi N. Vlăssă, în *ActaMN*, XIII, 1976, p. 222, 228—229.

<sup>39</sup> Vezi pentru toate aceste probleme: *DACL*, III, 2, 1914, col. 2266—2277, s.v. *Colonies d'orientaux en Occident*; *DACL*, VII, 1, 1926, col. 390—391, s.v. *Importations*; *ibidem*, col. 547 sqq., s.v. *Influences byzantine et orientale* (mai ales col. 581); L. Bréhier, *Les colonies d'orientaux en Occident au commencement du Moyen Âge*, în *Byz. Zeitschr.*, XII, 1903, p. 1—40.

3. Situatrea într-un context istoric mai larg a sporadicelor vestigii paleocreștine din fosta Dacie ar necesita o *reconsiderare*, în lumina întregii documentații arheologice din ultimele trei-patru decenii, a numeroaselor — ce-i drept, contradictoriilor și încilcitelor — texte referitoare la creștinismul din zona Dunării de Jos și din Scythia Minor. Ar fi vorba, în mare, de răstimpul dintre perioada preconstantiniană și pînă la inclusiv domnia lui Iustinian — epocă frămîntată și tulbure nu numai sub aspectul politic (complicat de invaziile neamurilor migratoare), ci și sub cel al proliferării nenumărate tendințe și orientări heresiologice. Cu simplu titlu de enumerare neexhaustivă am aminti, în această ordine de idei: actele martirologice ale sf. Dasius din Axiopolis (a. 303)<sup>40</sup>, textele referitoare la martirii descoperiți la Niculițel<sup>41</sup>, tot ceea ce se știe despre activitatea lui Nicetas din Remesiana (menologurile și synaxarele de la Mopsueste), totalitatea informațiilor ce le deținem despre creștinismul goților (de rit arian, audian și oficial-niceean) din regiunea dunăreană (respectiv scrierile sf. Epiphanes referitoare la Audius; cele ale episcopului Auxentius din Durostorum; datele ce se pot culege din textele lui Socrate, Sozomenos, Eunapius, Philostorgios; cele din scrierile sfinților Athanasie, Augustin, Ieronim și Ambrosius; catechezele sfintului Cyrillos din Ierusalim; datele calendarului-palimpsest gotic de la Milano, din biblioteca ambrosiană, referitoare la martirizarea mai multor clerici goți — printre ei mai importanți fiind Batwins și Wereka — pe vremea persecuțiilor lui Athanaric și posibilitatea corelării acestora cu datele oferite de synaxarele grecești, unde aceleași personaje apar cu numele de Bathusios și Verca; synaxarele referitoare la martirii Inna, Rhima și Pina; scrierile hagiografice privind viața, activitatea și martiriul lui Sava Gotul, printre ele, în primul rînd, scrisorile sfintului Vasile din Cappadocia adresate comandantului militar al Scythiei Minor — Iunius Soranus — și lui Vetrano, episcop de Tomis; informațiile ce se pot extrage din opera lui Isidor din Sevilla privind pe goții arieni păstoriți de Ulphilas, pe cei audieni avîndu-i ca prelați pe Uranius și Silvanus și pe cei de rit niceean-catolic de sub episcopul Godda) etc.<sup>42</sup> De bună seamă, o atare *reconsiderare* a textelor și-ar dovedi utilitatea și din optica rolului populației romanice nord-danubiene, implicată în procesul de întărire și propagare a noii religii în cadrul aceluiași complex de factori ce acționau și asupra migratorilor.

4. Discutînd probleme mai apropiate în timp de datarea pieselor de la Buciumi și Porolissum, de care ne-am ocupat, este cazul să amintim, fie și în treacăt, „expandarea” spre Constantinopol și spre ținuturile vest-asiatice ale Imperiului tîrziu a produselor materiale — și, implicit, ale concepțiilor spirituale — ale lumii vechi-creștine nord-africane pe la mijlocul secolului al V-lea. În ultimă instanță această strămutare spre

<sup>40</sup> Vezi *DACL*, IV, 1, 1920, col. 272—283, s.v. *Dasius*.

<sup>41</sup> *Martirologiul Hieronymian* (Codex Bernensis 289, Codex Epternacensis, Paris, lat. 10837, Mss. Wissemburgensis și Senonensis). Vezi P. S. Năsturel, în *Analecta Bollandiana*, 91, fasc. 1—2, 1973, p. 5—8; I. Barnea, în *SCIV*, 24/1, 1973, p. 123—126 și V. H. Baumann, în *ActaMN*, XIV, 1977, p. 245 sqq.

<sup>42</sup> Vezi *DACL*, VI, 2, 1925, s.v. *Goths*, col. 1430 sqq., mai cu seamă col. 1433—1441.

nord și nord-est a unor fenomene ce vreme îndelungată fuseseră specifice mai cu seamă Africii septentrionale și Egiptului este de pus pe seama profundelor tulburări ce au afectat teritoriile respective odată cu pătrunderea vandalilor și declanșarea persecuțiilor lui Genserik, — corelat și cu situația tot mai precară a Imperiului de Apus (alianța Genserik — Attila din 444/445, permițând aceluiași vandali jefuirea Romei în 2 iunie 455; cucerirea Mauretaniei, Numidiei, Tripolitaniei, Sardiniei și Corsicei; tratatul din 474/475 dintre împăratul Zenon și Genserik, tratat care, practic, dădea „mină liberă“ acestuia din urmă și-i îngăduia să-și extindă rețeaua intrigilor nu numai în toată Italia, dar chiar și la Bizanț; transformarea, în 476, sub Odoacru, a Italiei într-un regat barbar și precipitarea șefului herulilor de a-și negocia stăpânirea cu regele vandal etc.). Persecuțiile religioase ale lui Genserik — chiar dacă nu au afectat efectiv și Egiptul — au putut determina orientarea cu precădere spre calea microasiatică-bizantină a o serie de produse ale artei kopto-creștine, a căror vehiculare spre nord e mai greu să ne-o imaginăm ca petrecându-se peste fostele provincii ale Imperiului de Apus<sup>43</sup>. În ordinea de idei sugerată — împinzirea Imperiului de Răsărit cu elementele ideologiei religioase nord-africane și kopto-creștine — ar merita să fie studiat și faptul dacă nu cumva prima tentativă de „purificare“ în hățișul de scrieri pseudoevanghelice, hagiografice și de nuanță gnostică tirzie se datorează tocmai extraordinarei lor proliferări în ultimele decenii ale veacului al V-lea. Ne gândim anume la decretul papei Gelasius (avindu-și pontificatul între sfârșitul lui 492 — începutul lui 496), înția mare „trecere la index“ a o serie de scrieri religioase declarate „apocrife“. Anatemizarea acestor scrieri — implicit distrugerea celei mai mari părți a lor — a lipsit istoriografia modernă de o serie de texte care, dincolo de speculațiile dogmatice, au conținut, fără îndoială, prețioase informații istorice<sup>44</sup>.

5. Socotim că din imaginea de ansamblu a căilor și modalităților prin care propagarea creștinismului în veacurile IV—VI afectează zona Dunării de Jos și trece și în spațiul nord-danubian nu trebuie exclusă nici activitatea diverselor secte monahice, cunoscut fiind faptul că acest fenomen a fost specific — în perioada amintită — mai ales ținuturilor limitrofe cu granițele Imperiului de Răsărit. Este știută fervoarea de care ordinele călugărești „orientale“ (în speță greco-egiptene, siriene, anti-ochiene, cappadociene etc.) dădeau dovadă în propovăduirea noii religii adânc în teritoriile „barbare“, în înjghebarea de noi comunități creștine și în organizarea acestora într-un sistem jurisdicțional bisericesc. Nu trebuie uitat nici faptul că bazele sistemului monahic se pun tocmai în Egipt (la începutul sec. IV), datorită reglementărilor sf. Pakhomie, nucleul de bază al cenobitismului oriental constituindu-l chiar zona Akh-

<sup>43</sup> Vezi *DACL*, VI, 1, 1924, col. 1004—1014, s.v. *Genserik (Persécution de)*, cu bibliografia. Vezi și *Mon. Germ. hist., Scriptores*, tom. III, pars 1: *Victoris Vitensis historia persecutionis Africanæ provinciae sub Geiserico et Hunirico regibus Wandalarum recensuit Carolus Halm*, 1879.

<sup>44</sup> Vezi *DACL*, VI, 1, 1924, col. 722 sqq., s.v. *Gélasien (Décret)*, mai ales col. 744—745.

minului. De aici „monahismul militant“ se extinde în Siria și Asia Mică și se instituționalizează prin legislația șefului bisericii cappadociene — sf. Vasile (Basilius) —, de care am mai avut ocazia să pomenim când aminteam legăturile sale cu episcopatul Scythiei Minor. Dealtminteri, traducerea în latinește a operei lui Pakhomie (de către sf. Ieronim, în 404/405) va constitui fundamentul ideologic al oreării ordinelor călugărești apusene, din „reglementările“ sale inspirându-se, cu precădere, sistemul de organizare și funcționare al benedictinilor<sup>45</sup>.

6. Dacă avem în vedere că datarea opaițului-porumbel de la Buciumi, ca și a figurinei de cocoș de la Porolissum, poate să includă — chiar cu șanse sporite de probabilitate — și sec. VI, atunci pătrunderea lor ar fi cel mai logic s-o situăm ca petrecându-se pe durata domniei lui Iustinian (527—565). Este mult prea bine știut — și ar fi inutil s-o repetăm — că de pe vremea lui Constantin cel Mare n-a mai fost, pină la Iustinian, o asemenea implicare a Imperiului târziu în regiunile sud-și nord-dunărene, ca și în Scythia Minor, ceea ce ar justifica opinia mai sus formulată<sup>46</sup>. Tabloului politic, complicat de nenumăratele invazii ale migratorilor la sud de Dunăre (aproape câte una pentru fiecare an din lunga domnie a împăratului), i se adaugă extrem de confuza situație ideologico-jurisdicțională a creștinismului din Imperiul de Răsărit. Ce-i drept, Iustinian a încercat să desăvârșească opera predecesorului său de restabilire a unității cu Roma, numai că sub aparența „unității“ religioase continua acerba luptă cu sectele „eretice“, „schismatice“ și „ezi-tante“ ce literalmente împinziseră provinciile orientale: monofiziți, arieni, nestorieni, iacobiți, manicheeni, samariteni, montaniști, eutychieni, donatiști, acefalieni, origenieni etc. Ca reflex al acestei stări de lucruri, conciliile, sinodurile, „novelele“ reglementative, anatimizările și disputele se țin lanț, nu odată secte întregi fiind excomunicate, persecutate și — în ultimă instanță — silite a-și căuta refugiu la „barbari“, în afara granițelor Imperiului<sup>47</sup>. Și, fiindcă tot ne-am oprit la perioada lui Iustinian și la posibilitatea ca obiectele ce le discutăm să fi pătruns în răstimpul domniei sale la nord de Dunăre, merită să amintim Edictul XIII, cap. XI (datat între septembrie 538 — august 539) din *Corpus iuris civilis*, prin care — pentru o serie de nereguli întru treburile administrației militare — „Ioannes, preaslăvitul eparh al sfintelor comandamente militare din Orient“ este amenințat, printre altele, că unitatea militară în subordine „în întregime va fi strămutată din țară și așezată în ținuturile de dincolo de fluviul Istru sau Dunăre spre a sta de pază la hotarele de acolo...“<sup>48</sup>.

7. Sintetizînd observațiile expuse, pătrunderea în interiorul arcului carpatic a pieselor vechi-creștine de sec. V—VI (opaițul-porumbel de la

<sup>45</sup> Vezi *DACL*, XI, 2, 1934, col. 1774—1947, s.v. *Monachisme*.

<sup>46</sup> Vezi, în ultimă instanță, *IstRom*, I, 1960, p. 661—665, 599—603. De asemenea, pentru întreaga problemă a izvoarelor dintre veacurile IV—VI referitoare la țara noastră: *FHDR*, II, 2, București, 1970. Vezi și M. Rusu, *Transilvania și Banatul în secolele VI—IX*, în *Banatica*, IV, Reșița, 1977, p. 169—213, cu bogată bibliografie pusă la contribuție.

<sup>47</sup> Întreaga problemă e amplu discutată în *DACL*, VIII, 1, 1928, col. 507—604, s.v. *Justinien*.

<sup>48</sup> *FHDR*, II, 2, București, 1970, p. 387.



Buciumi, figurina de cocoș de la Porolissum, opaițul „de la Dej“, ca și amintitele obiecte de la Tg. Secuiesc și Poian) ne-o putem imagina ca fiind de pus pe seama următorilor factori:

— Simplă pătrundere „comercială“, vehiculatorii constituindu-i elementele neguțătorești „orientale“<sup>48a</sup>;

— O infiltrare de ordin — să-i zicem — „religios“, purtătorii unor atare vestigii fiind persoane de caracter preoțesc ori monahic, propovăduitoare ale noii religii adînc în interiorul spațiului carpatic;

— Penetrare „din aproape în aproape“, în sensul că piesele în discuție, o dată ajunse pînă în Scythia Minor, la Dunărea de Jos ori chiar la nord de fluviu în teritoriile reocupate în perioada iustiniană, pătrund mai departe spre nord, pînă în Transilvania.

Indiferent de modalitatea (aparte ori conjugată) prin care acționează factorii enumerați, cert rămîne faptul că ajungerea unor obiecte de acest fel pînă în punctele unde au fost descoperite nu-și găsește explicația decît în contextul existenței, pe meleagurile transilvănene, a unor comunități vechi creștine care, efectiv, să și simtă nevoia folosirii unor produse a căror semnificație este mai mult decît clară. În această ordine de idei, o pondere sporită primește și constatarea că — indiferent de căile mijlocitoare — locul de producere al obiectelor în cauză se află în teritorii mult îndepărtate geografic, iar una dintre piese, anume opaițul-porumbel de la Buciumi, constituie, în sensul *aflării sale aici*, un cvasiunicat în Europa. În același timp, tocmai discutata *funcționalitate* a acestui opaiț, ce se înscrie — cum arătăm — într-o „serie de excepție“ redusă numeric, *exclue* întrebuintarea sa ca simplu instrument de iluminat la îndemîna oricui și îndeplinindu-și rostul în nu importă ce loc. Într-adevăr, toate caracteristicile sale ne îndeamnă a ni-l imagina ca funcționînd într-un *lăcaș de cult*, — oricît de primitiv și modest va fi fost acela!

Realitățile arheologice ale Transilvaniei, așa cum le cunoaștem pentru veacurile V—VI (ori chiar VII, dacă socotim un mai lung termen de folosire a unor opaite de *bronz*, ca cele de la Buciumi ori „Dej“), ne îndeamnă a vedea în acei creștini ce au avut posibilitatea și — mai cu seamă — *interesul* de a-și procura atare piese, în primul rînd, populația romanică băștinașă. Mai puțin probabilă ni se pare apartenența unor obiecte vechi-creștine de acest gen „orizontului Morești“ (sec. VI), „orizontului Noșlac — Bandu“ (sec. VII) ori celui mai timpuriu orizont slav. Dacă, totuși, s-ar admite o asemenea apartenență, atunci piesele în discuție sînt de pus pe seama *componentei locale, romanice*, din respectivele orizonturi — componentă ce a fost remarcată în repetate rînduri și al cărei rol a fost de mai multe ori subliniat<sup>49</sup>.

<sup>48a</sup> Cum s-a opinat, de pildă, pentru opaițul koptic de bronz, de sec. V—VI, cu minier-cruce încadrat de volute, descoperit la Tápiógyörgye, în Ungaria: vezi Gy. László, *Kopt bronzlámpa Tápiógyörgyéről*, în *FolArch*, I—II, 1939, p. 110—113.

<sup>49</sup> K. Horedt, în *Reallexikon der Germanischen Altertumskunde*, 2, 1, p. 28; Idem, *Das Awarenproblem in Rumänien*, în *Studijne Zvesti AUSAV*, 16, 1968, p. 110; Idem, *Befestigte Siedlungen des 6. Jahrhunderts u.Z. aus Siebenbürgen*, în volumul *Siedlung, Burg und Stadt*, Berlin, 1969, p. 134; Idem, *Zentralrumänien (Siebenbürgen) um die Mitte des 7. Jahrhunderts*, în *II. Internationaler Kongress für Slawische Archäologie*, Berlin, 24.—28. August 1970, Berlin, 1973, p. 189—190; Idem, *Zur Ge-*

Opinia formulată nu exclude aprioric posibilitatea existenței unor creștini și printre migratorii — în speță germanici — prezenți în sec. V—VI (VII) în Transilvania, numai că tocmai locurile de descoperire ale discutatelor obiecte (Porolissum, Buciumi, iar pentru opaițul „de la Dej” foarte probabil Ilișua ori Cășei) nu se înscriu — ca foste centre militare — nici în tipologia caracteristică așezărilor din orizonturile Morești și Noșlac — Bandu, nici în aria în care se concentrează așezările și cimitirele migratorilor. Dimpotrivă, în mod simptomatic, piesele vechi-creștine de care ne ocupăm se ivesc pe linia fostei granițe nord-vestice și nordice a provinciei de odinioară, acolo unde elementele „orientale” (inclusiv gnostico-paleocreștine) fuseseră atestate pentru veacurile II—III (în speță Porolissum)<sup>50</sup> și de unde au apărut și obiecte (printre ele unele creștine) sigur dateate în sec. IV: mai multe catarama și aplici de bronz de la Ilișua și Cășei, aflate în colecțiile Muzeului de istorie al Transilvaniei, identificate de J. Werner ca aparținătoare respectivului veac; catarama de la Sic, lângă Gherla<sup>51</sup>; inelul creștin de argint, cu șiruri de triumphiuri realizate în *niello* și inscripția *Ut(ere) F(elix)* sinistrogradă, găsit în castrul de la Bologa<sup>52</sup>; fragmentul de pahar de lut, cu decor de ogive ajurate, purtând sub buză inscripția *VTERE FE[lix] / SIX FELIX • V[tere felix]* dispusă pe două rinduri, aflat la Porolissum pe teritoriul castrului de pe „Pomet”<sup>53</sup>, — piesă neîndoielnic creștină etc.

*schichte der frühen Gepiden im Karpatenbecken, în Apulum*, IX, 1971, p. 712; Idem, *Die Siedlungsbauten des 6. Jhs. u. Z. aus Morești (Kreis Mureș)*, în *Dacia*, N.S., XVIII, 1974, p. 184; M. Rusu, *op. cit.*, p. 180, 182—184, cu bibliografia; *IstRom*, I, 1960, p. 634, 636.

<sup>50</sup> Vezi *supra*, n. 27.

<sup>51</sup> Ultima publicare, cu bibliografia mai veche, la D. Protase, *op. cit.*, p. 129, p. 128, fig. 43.

<sup>52</sup> Ultima discutare a piesei, cu restul bibliografiei, la N. Vlassa în *ActaMN*, XIII, 1976, p. 217 (cu n. 17) și p. 218.

<sup>53</sup> H. Daicoviciu, *Un fragment ceramic cu inscripție de la Porolissum în ActaMN*, XIV, 1977, p. 201—204, fig. 1—4. Autorul privește cu circumspecție caracterul creștin al obiectului și posibilitatea datării sale postaugustine (*ibidem*, p. 203), socotind că fragmentul ar aparține unui „lampion” (felinar) de lut. Această atribuire nu se pare însă exclusă, dată fiind subțirimea pereților fragmentului ceramic și lucrarea sa cu roata. Totalitatea „lampionoanelor — căsuțe de iluminat” (*Lichthäuschen*), imitând construcții circulare ori patrulatere (în speță turnulețe), au însă pereții groși (2—4 cm) și sînt modelate ca *pieșe sculpturale*, deci niciodată lucrate cu roata olarului (pentru bibliografia de bază, vezi: *BJ*, 118, 1909, p. 405—412; *Budapest régiségei*, XI, 1932, p. 316—320, cu bibliografia; *ibidem*, XIV, 1945, p. 181—184, cu bibliografia; *Apulum*, XIII, 1975, p. 683—685, cu bibliografia). Buza de cupă cu ogive ajurate de la Porolissum aparține, fără doar și poate, unei imitații în lut după binecunoscutele *vasa diatreta*, — cupe și pahare de sticlă cu decor ajurat (triumphiuri, ogive, cercuri, romburi) și scurte aclamații-urări de caracter creștin redată cu litere în relief. Datarea acestor vase în sec. IV este unanim recunoscută, iar caracterul lor creștin mai presus de discuție. Aria de răspîndire cuprinde mai cu seamă provinciile de pe Rhin, precum și Pannonia (vezi *DACL*, IV, 1, 1920, col. 770—772, s.v. *Diatreta vasa*). Prin detaliile formei, profilului și decorului, piesa de lut de la Porolissum se apropie cel mai mult de un *vas diatretum* de sticlă, fragmentar, descoperit în jud. Fejér din Ungaria, dintr-a cărui inscripție cu litere în relief se mai păstrează: [... ] FELI[x] (vezi L. Nagy, în *ArchÉrt*, XLIV, 1930, p. 111—123, cu bibliografia, mai ales p. 118, fig. 85; Idem, *Pannonia sacra, în Emlékkönyv Szent István király halálának kilencszázadik évfordulóján*, vol. I, Budapest, 1938, p. 49—50, 51, fig. 17, p. 144—145, mai ales p. 145, fig. 90).

Cu alte cuvinte, începe a se contura, în nordul fostei Dacia Porolissensis, o zonă în care continuitatea populației romanice pe durata veacurilor V—VI (VII) se poate atesta nu numai prin fenomene de ordin general (așezări, ceramică, morminte), caracteristice epocii ca atare — și, în consecință, atribuibile atât băștinașilor, cât și migratorilor —, ci prin obiecte pe care sîntem tentați a le defini *de importanță majoră*, de caracter vechi creștin, ce sînt aproape imposibil de pus pe seama altcuiva decît tocmai a amintitei populații romanice. În plus, aceste obiecte apar în foste centre militare romane ori în imediata lor vecinătate, în puncte unde continuitatea de viațuire era deja dovedită (inclusiv prin piese paleocreștine) pentru durata secolului al IV-lea.

Prin contextul general al ivirii lor și prin semnificația istorică ce o poartă, poate nu greșim socotind că piesele de care ne-am ocupat (și la care, cum s-a văzut, se pot adăuga și altele, mai de mult cunoscute) au — pentru veacurile V—VI (VII) — aceeași *valoare probatorie* ca și, să zicem, *donarium*-ul de la Biertan pentru sec. IV.

Fără îndoială, în ansamblul cunoașterii mileniului I e.n., obiectele vechi creștine ce au constituit obiectul studiului nostru completează cu date semnificative informația destul de lacunară ce există despre populația băștinașă pentru răstimpul dintre secolele IV—X în spațiul nord-vestic al Transilvaniei.

*ADDENDA.* Întîmplarea face ca, în momentul în care prezentul studiu era deja încheiat, să putem adăuga *un al treilea* obiect de sec. V—VI la cele două analizate de noi. Dacă luăm în considerare și opaițul de bronz „de la Dej“, numărul pieselor de acest gen aflate pînă acum în cuprinsul fostei Dacia Porolissensis se ridică, implicit, la *patru*.

Într-una dintre vitrinele cu materiale romane ale Muzeului de istorie al Transilvaniei stă expus, de lungi decenii, un *opaiț de bronz*. Numărul său de inventar (V. 803), ca și vechea fișă de obiect, redactată în limba maghiară, ce pînă astăzi s-a păstrat, mototolită, în cavitatea opaițului, atestă — fără posibilitate de dubiu — locul exact de proveniență: *Gherla; din castrul roman*<sup>54</sup>.

Opaiț de bronz, cu urme de aurire, reprezentînd o figură grotescă, ithyphallică, personajul „umanoid“ stînd ghemuit deasupra phallusului *rostrum* al opaițului. Corpul lucernei îl constituie însuși trupul figurii grotești, orificiul de alimentare fiind plasat pe spate. Deasupra tortii inelare se ridică o palmetă stilizată, terminată într-o mică globulă. În starea actuală palmeta se prezintă îndoită peste toartă. Căpăcelul ce închidea orificiul de alimentare s-a pierdut. Capul figurii grotești prezintă o față lătăreată, nasul proeminent, obrajii puhavi, bărbia ascuțită și *spînă*, ochii alunghiți spre tîmple și țeasta pleșuvă. Deși lucerna poate sta sprijinită pe postamentu-i inelar, credem că ea a funcționat *suspendată*, atîrnarea făcîndu-se, probabil, printr-un lîntșor ce se va fi fixat de căpăcelul (pierdut) al orificiului de alimentare, respectiv petrecut prin mica perforare ce s-a practicat în „ceafa“ figurii umanoide. În fine, remarcăm decorarea printr-un șir de striuri a dosului personajului grotesc (fig. 3/a, b, c și fig. 4/a, b, c). Dimensiuni: L = 9,5 cm; l = 3,1 cm; Î = 4,2 cm.

<sup>54</sup> „Szamosújvár; a római táborból“.

Cu câțiva ani în urmă piesa a fost publicată, considerându-se că ar reprezenta un Silen bătrîn (?!), cu barba stufoasă (*sic!*), și încadrată, în consecință, printre reprezentări aparținând „cortegiului bacchic“. Implicit, lucerna era socotită romană și datată în sec. II—III<sup>55</sup>.

De fapt, este vorba de un opaiț koptic ce se datează în sec. V—VI și prezintă toate caracteristicile artei minore koptice din veacurile respective. Cea mai desăvârșită analogie pe care o putem cita o constituie o lucernă de bronz aflată în Egipt și ajunsă în colecțiile Muzeului central romano-german din Mainz (fig. 5/a, b, c)<sup>56</sup>.

Arareori notiunea de „analogie“ își află o mai completă justificare decît în cazul piesei de la Gherla și a replicii sale din muzeul din Mainz: cu excepția palmetei (inexistentă la exemplarul de la Mainz) și a capului figurii groțești (care, pe piesa-analogie, are evidente trăsături *negroide*), toate detaliile de execuție și stilistice, precum și dimensiunile, sînt într-atît de asemănătoare — identice chiar — încît proveniența celor două lucerne nu numai din același atelier, dar chiar din mina aceluiași meșter ni se pare cu totul convingătoare (a se compara fig. 3 — fig. 4 cu fig. 5!). În plus, opaițul din muzeul de la Mainz are păstrat lăntșorul și cîrligul de atîrnare, exemplificînd concludent modul în care va fi fost folosit și opaițul de la Gherla.

Lucerna descoperită la Gherla, ca și replica sa aflată în Egipt și păstrată în muzeul din Mainz, se înscriu într-o categorie de opaițe koptice cu reprezentări groțești — umane sau animaliere — a căror caracteristică o constituie plasarea reprezentărilor respective „călare“ pe *rostrum*-ul modelat aidoma unui *phallus*<sup>57</sup>. Categorisirea lor, de către O. Wulff, printre vestigiile vechi-creștine poate părea, la prima vedere, aberantă — ținînd seama de natura scenelor redade. Explicația rezidă însă în faptul că, în simbolistica epocii, atare figuri erau socotite drept reprezentări ale „viciului“, avînd, în plus, și o funcționalitate apotropaică<sup>58</sup>.

Un exemplu concludent îl constituie, în acest sens, un opaiț de bronz, koptic (de sec. V—VI), descoperit la Luxor, modelat în chipul unei figuri feminine complet nude, „călărînd“ pe un *phallus* supradimensionat ce constituie, totodată, *rostrum*-ul lucernei<sup>59</sup>. Am citat piesa nu numai ca ilustrare a semnificației simbolistice pentru exemplarul de la Gherla și pentru cel din muzeul de la Mainz, ci și datorită faptului că Wulff — pe urmele lui Strzygowski — consideră ca tipică pentru stilizarea koptică fața figurii feminine, lătăreață și cu obrajii puhavi<sup>60</sup>, — elemente

<sup>55</sup> C. Pop, *Reprezentări bacchice romane în Transilvania*, în *ActaMN*, VII, 1970, p. 155, 157, nr. 12, p. 156, fig. 2/4. Dimensiunile date sînt eronate.

<sup>56</sup> H. Menzel, *Antike Lampen*..., p. 112, nr. 697, p. 113, fig. 93/1.

<sup>57</sup> Pentru cele cu reprezentări animaliere: O. Wulff, *op. cit.*, p. 173—174, nr. 777—778, pl. XXXVIII/777—778, — ambele aflate în Egipt.

<sup>58</sup> Idee perpetuată pînă adînc în Evul Mediu, explicînd cunoscutele sculpturi groțești cu atribute sexuale exagerate și în ipostaze obscene, ce ornează adeseori catedralele în stil romanic și gotic timpuriu.

<sup>59</sup> O. Wulff, *op. cit.*, p. 174, nr. 779, pl. XXXVII/779.

<sup>60</sup> *Ibidem*, p. 174.

ce individualizează și fața personajului grotesc masculin de pe lucerna de la Gherla.

În fine, nu putem lăsa neobservat amănuntul că fața și coafura capului figurii feminine nude de pe citatul opaiț de bronz de la Luxor sînt *identice*, pînă în detalii, cu trăsăturile mînerului antropomorf al opaițului de lut „egiptean“ descoperit la Alba Iulia — „Partoș“ (*bine datat în sec. V—VI!*)<sup>61</sup>.

Cît privește valoarea și semnificația istorică a opaițului koptic aflat la Gherla, ni se pare superfluu a le mai discuta aparte, acestea înscriindu-se pe deplin în tot ceea ce s-a spus cu ocazia analizării celorlalte piese. Rămîne un deziderat al viitoarelor cercetări în foste centre militare și urbane din Dacia intracarpatică atenta urmărire a vestigiilor ce se dovedesc a fi — într-un număr crescînd — sensibil ulterioare în timp retragerii aureliene.

N. VLASSA

*Notă.* Colega Andrea Vaday, de la Institutul de arheologie din Budapesta — căreia îi mulțumim călduros și pe această cale — ne-a semnalat încă o excelentă analogie pentru opaițul de la Gherla. Este vorba de o lucernă koptică de bronz, de sec. V—VI (eronat considerată romană și datată în sec. II—III), redînd un personaj uman cu trăsături negroide, ghemuit pe phallusul-rostrum. Piesa era suspendabilă, aidoma celei de la Gherla ori celei din muzeul de la Mainz. Dimensiuni: L=13,5 cm; Î=5,2 cm (fig. 6). Opaițul a fost descoperit, cu decenii în urmă, în localitatea Ur. din estul fostului comitat Pest (Ungaria), fiind publicat în *ArchErt*, XIII, 1893, p. 189—190, fig. de la p. 190<sup>62</sup>.

N.V.

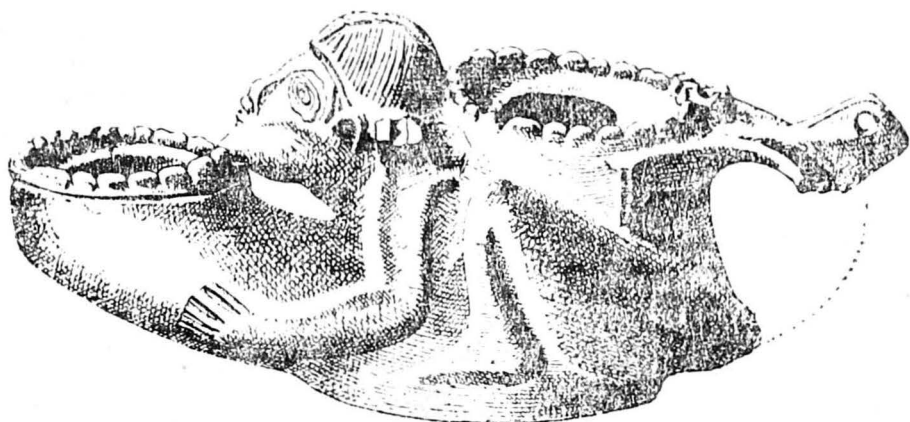


Fig. 6 — Opaițul koptic de la Ur (Ungaria).

<sup>61</sup> Compară O. Wulff, *op. cit.*, pl. XXXVII/779 cu D. Protase, *op. cit.*, p. 105—106, fig. 31 (tot aici și bibliografia mai veche).

<sup>62</sup> O piesă înrudită tipologic, descoperită la *Emona* (Ljubljana), în catalogul *Antička bronza u Jugoslaviji*, Beograd, 1969, p. 133, nr. 255, pl. 255.

## PIÈCES PALÉOCHRÉTIENNES INÉDITES DE LA DACIE INTRACARPATHIQUE

(Résumé)

On publie une lampe en bronze, en forme de colombe (*Taubenlampe*), une statuette en terre cuite représentant un coq et une lampe copte en bronze, provenant de Buciumi (départ. Sălaj), respectivement de Porolissum et de Gherla. L'auteur, après avoir discuté la typologie des pièces et après avoir précisé l'appartenance culturelle et historique, conclue qu'elles sont de provenance copte, datent des siècles V—VI et représentent des symboles chrétiens.