

STATUETE ROMANE DE BRONZ DIN TRANSILVANIA

În dorința alcătuirii unui *corpus* al bronzurilor figurate romane din Dacia, în cele ce urmează mă voi ocupa de câteva statuetă descoperite în diferite puncte ale Transilvaniei și care aparțin colecției de antichități a Muzeului de istorie al Transilvaniei din Cluj-Napoca. Ele reprezintă divinități și personaje neidentificate. În funcție de aceasta, clasificarea lor este următoarea:

I. DIVINITĂȚI

1. *Venus*

a. Statuetă provenită, probabil, din Transilvania, cu locul de descoperire neprecizat (fig. 1). Dimensiuni: înălțimea 9,2 cm, lățimea maximă 2,6 cm, înălțimea feței 1,2 cm. Pieseii îi lipsesc: brațul stîng, antebrațul drept și partea inferioară a picioarelor. Nr. de inventar 4218.

Zeița este înfățișată nudă, cu centrul de greutate pe piciorul drept întins, celălalt fiind îndoit. Capul este ușor îndreptat spre stînga. Figura, lucrată destul de grosolan în comparație cu restul corpului, prezintă ochii cu irisul punctat, locul unor pietricele colorate sau emailuri, astăzi căzute. Părul, lung, este împletit în onduleuri, cu cărare la mijloc și strîns la ceafă cu o *taenia* într-un coc; cîte o coșită lungă îi atîrnă pe umeri. Pe creștet poartă o diademă semicirculară, înaltă, specifică divinității. Această figurină are analogii apropiate în toreutica antică în bronzurile păstrate la Viena¹, în colecția Frossard², Muzeul Louvre³ etc. Execuția ei artistică este destul de reușită, mai ales în ceea ce privește detaliile anatomice bine reliefate (sîni mici pietroși, triunghiul inghinal și liniile pîntecului, ale spatelui, marcate). Aceste criterii permit o încadrare cronologică a piesei în secolul al II-lea e.n.

b. Statuetă aflată, pare-se, tot în Transilvania, cu proveniență necunoscută (fig. 2). Dimensiuni: înălțimea 9,2 cm, lățimea 2,7 cm, înălțimea feței 1 cm. Starea de conservare este bună, dar detaliile corpului, în special cele fizionomice, sînt foarte șterse. Nr. de inventar 4219.

Și această figurină reprezintă divinitatea nudă. Centrul de greutate se plasează pe piciorul stîng, celălalt relaxat. Capul este ușor întors spre dreapta. În mîna stîngă, ținută în sus, brațul fiind îndoit, are un obiect greu de precizat, posibil un măr. Brațul drept atîrnă. Aranjarea părului și diadema purtată pe creștet sînt oarecum asemănătoare cu cele ale figurinei

¹ S. Reinach, *RépStat*, II, 1, p. 364, nr. 4.

² Idem, *op. cit.*, IV, p. 208, nr. 7.

³ Idem, *op. cit.*, II, 1, p. 363, nr. 9.

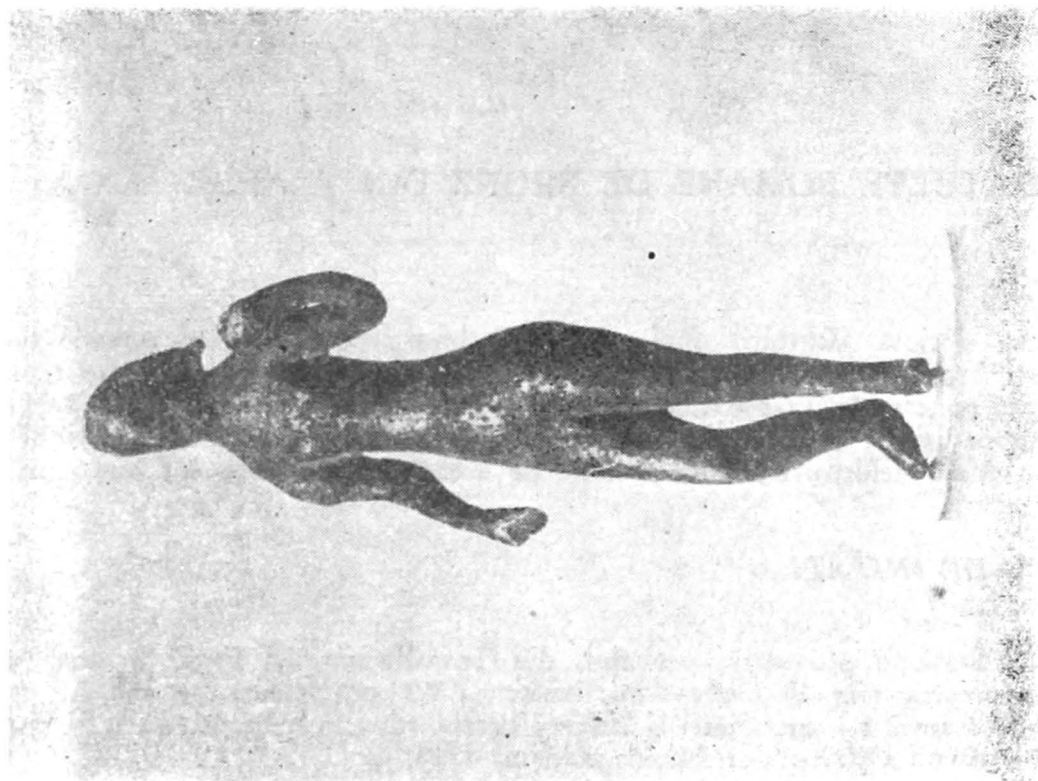


Fig. 2 — Venus (Transilvania).

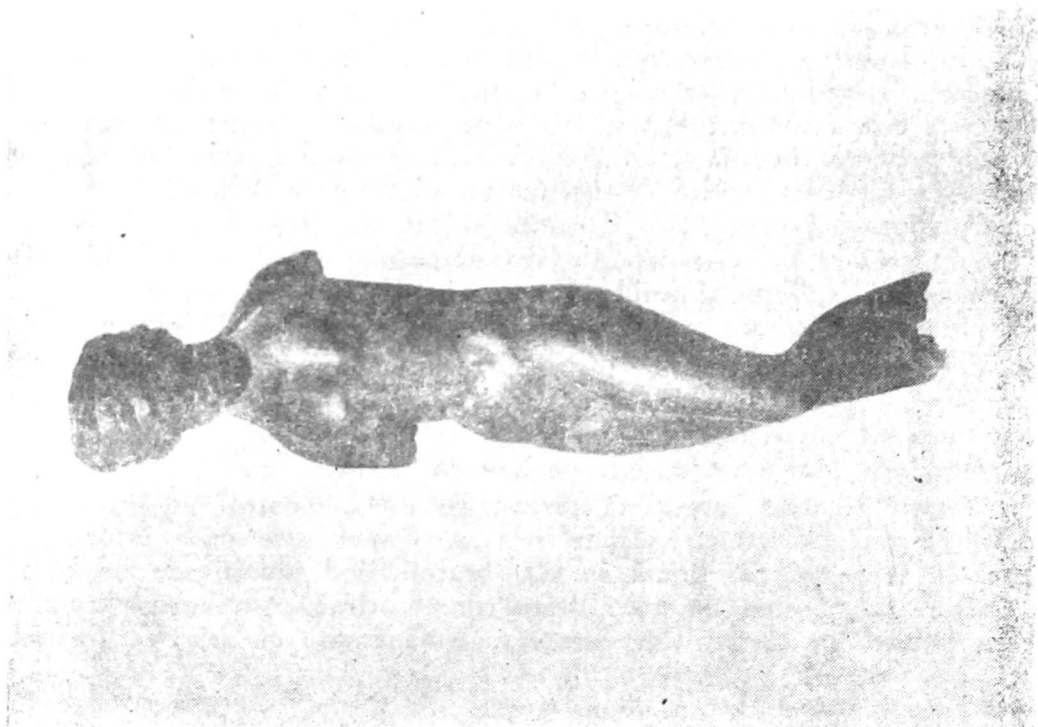


Fig. 1 — Venus (Transilvania).



Fig. 3 — Venus (Transilvania).

precedente. Analogii: statuetele din Vienne-Isère⁴, Sofia⁵, Veljkovo⁶, Vraca⁷ ș.a. Din cauza slabei conservări a detaliilor corpului și a trăsăturilor feței nu se poate face o încadrare cronologică mai precisă, datarea ei plasînd-o, deci, în secolele II—III e.n.

c. Statuetă din Transilvania (fig. 3). Dimensiuni: înălțimea 9,7 cm, lățimea 4 cm, înălțimea feței 1,5 cm. Bine conservată. Nr. de inventar II. 4394.

Venus apare nudă; sprijinul se face pe piciorul drept, cel stîng ușor îndoit și puțin tras spre spate. Trăsăturile feței sînt accentuate, ochii cu irisul

⁴ Idem, *op. cit.*, IV, p. 210, nr. 1.

⁵ Idem, *op. cit.*, II, 2, p. 804, nr. 7.

⁶ M. Veličković, *Petits bronzes figurés romains au Musée National*, Beograd, 1972, p. 145, nr. 61.

⁷ L. Ognenova-Marinova, *Statuettes en bronze du Musée National Archéologique à Sofia (Statuettes de culte)*, Sofia, 1975, p. 139, nr. 154, fig. 154.



Fig. 4 — Mercurius (Cimpia Transilvaniei).

marcat. Părul are cărare la mijloc, strâns la spate într-un mic coc, iar două cosițe împletite îi atârnă pe umeri (una din ele este ținută în mîna stîngă). Pe creștet poartă o diademă semicirculară, decorată cu trei protuberanțe, plasate cîte una pe părțile laterale și alta în partea superioară a podoabei. Piesa figurată constituie un exemplu tipic de produs al artei provinciale romane, remarcîndu-se în acest sens tratarea destul de neglijentă a amănuntelor fizionomice sau a canonului clasic în ceea ce privește corpul. Datată la sfîrșitul secolului al II-lea — începutul celui următor, ea se înscrie în gama de reprezentări alături de statuetele genului descoperite la Gabare⁸ sau Szalacska⁹.

⁸ Idem, *op. cit.*, p. 149, nr. 169, fig. 169.

⁹ S. Reinach, *RépStat*, III, p. 105, nr. 1

2. *Mercurius*

d. Statuetă provenită din Cîmpia Transilvaniei¹⁰ (fig. 4). Dimensiuni: înălțimea 12 cm, lățimea 4,8 cm, înălțimea feței 1,8 cm. Starea de conservare este bună, fiind distrusă doar o aripioară de pe *petassus*. Nr. de inventar 4234.

Protectorul comerțului și mesagerul Olimpului este prezentat sub chipul cunoscut în arta antică, și anume, pe cap purtînd specifica pălărioară, *petassus*, înveșmîntat cu *chlamys* și gleznele prinse cu aripioare. Cu mîna dreaptă (brațul este în jos) prinde punga cu bani, *marsupium*, iar brațul celălalt este îndoit; în căușul mîinii stîngi orificiul ce se observă explică existența unui obiect lunguiet, astăzi pierdut, desigur caracteristicul *caduceus*. Punctul de sprijin al corpului se găsește pe piciorul drept întins, stîngul, relaxat, este adus înainte. Fața privește ușor spre dreapta. Atît ca poziție, cît și ca atribute, această statueta se aseamănă mult cu alte piese de bronz, printre care amintesc cele de la Meissen¹¹, Madrid¹², cea din colecția Gréau¹³ ș.a. Figurina constituie o mică operă de artă. Execuția este de o calitate superioară. Figura zeului are trăsături marcante (ochii cu irisul punctat, nasul drept, gura mică, părul scurt, buclat). Corpul este armonios proporționat, iar cutele hlamidei (care se prinde pe umărul drept) se mulează perfect pe trupul personajului. Nici micile detalii (ca, de pildă, penele de pe aripioara pălărioarei) nu sînt neglijate. Toate aceste considerente datează piesa sculpturală, desigur un import, în secolul al II-lea e.n., poate chiar la mijlocul acestui veac.

e. Statuetă din Transilvania, cu locul de găsimă incert (fig. 5). Dimensiuni: înălțimea 12,1 cm, lățimea 4,7 cm, înălțimea feței 1,5 cm. Statueta are brațul și piciorul stîng, precum și o aripioară de pe cap rupte. Pe suprafața piesei se observă puternice urme de arsură și zgură. Nr. de inventar 4222.

Mercurius este nud, cu piciorul drept întins, capul întors spre stînga și brațul drept îndoit, în căușul palmei păstrînd un rest ascuțit, pare-se din caduceul care astăzi nu se mai păstrează. Pe creștet se observă o aripioară. Ca gen, această figurină se încadrează în seria tipologică a bronzurilor dintre care cel mai reușit sînt de părere a fi cel păstrat în Muzeul Louvre¹⁴. Date: secolul al II-lea e.n., după considerente artistice de execuție reușită.

3. *Mars*

f. Statuetă din Transilvania, fără indicarea punctului de descoperire (fig. 6). Dimensiuni: înălțimea 13,5 cm, lățimea 5 cm, înălțimea feței 1,5 cm. Statueta a suferit fracturi peste gîtul și bustul personajului, fiind lipită cu ocazia restaurării. Lipsesc palma dreaptă, piciorul drept mai jos de genunchi și laba celui stîng. Nr. de inventar 4223.

¹⁰ Cîmpia Transilvaniei se întinde pe o arie geografică delimitată de localitățile Beclean — Sic și valea Mureșului. Mulțumesc pentru informație prof. Șt. Ferenczi, șef de secție la Muzeul de istorie al Transilvaniei.

¹¹ S. Reinach, *RépStat*, III, p. 51, nr. 2

¹² Idem, *op. cit.*, II, 1, p. 165, nr. 1.

¹³ Idem, *op. cit.*, II, 1, p. 164, nr. 10.

¹⁴ Idem, *op. cit.*, II, 1, p. 156, nr. 3.

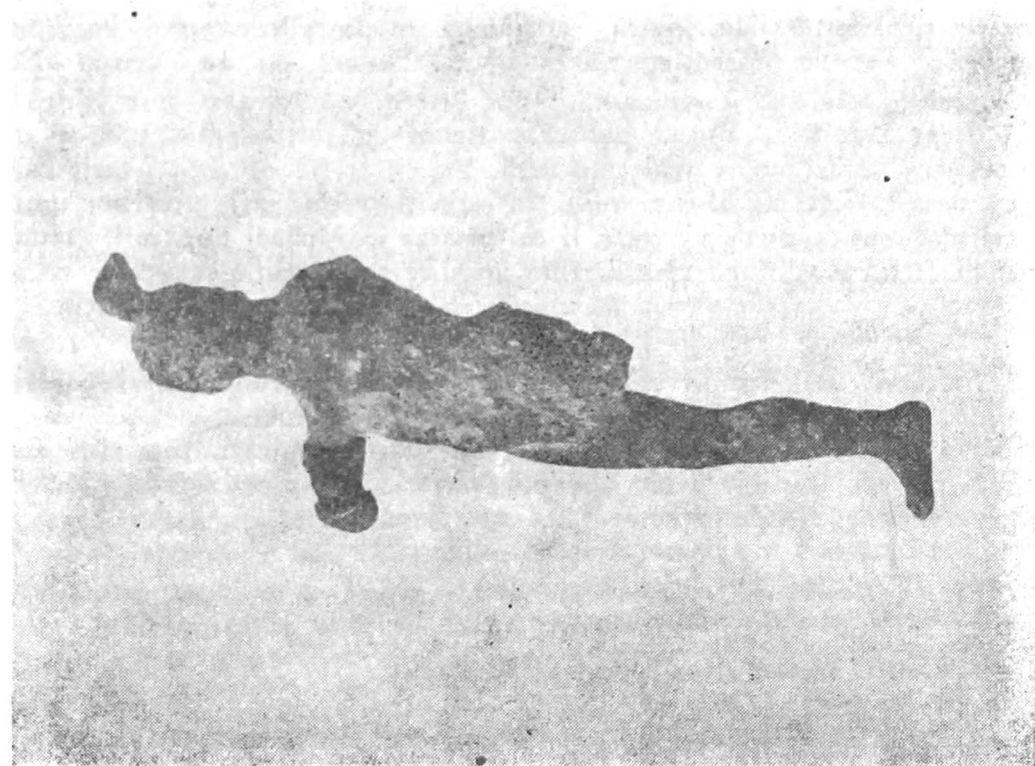


Fig. 5 — Mercurius (Transilvania).

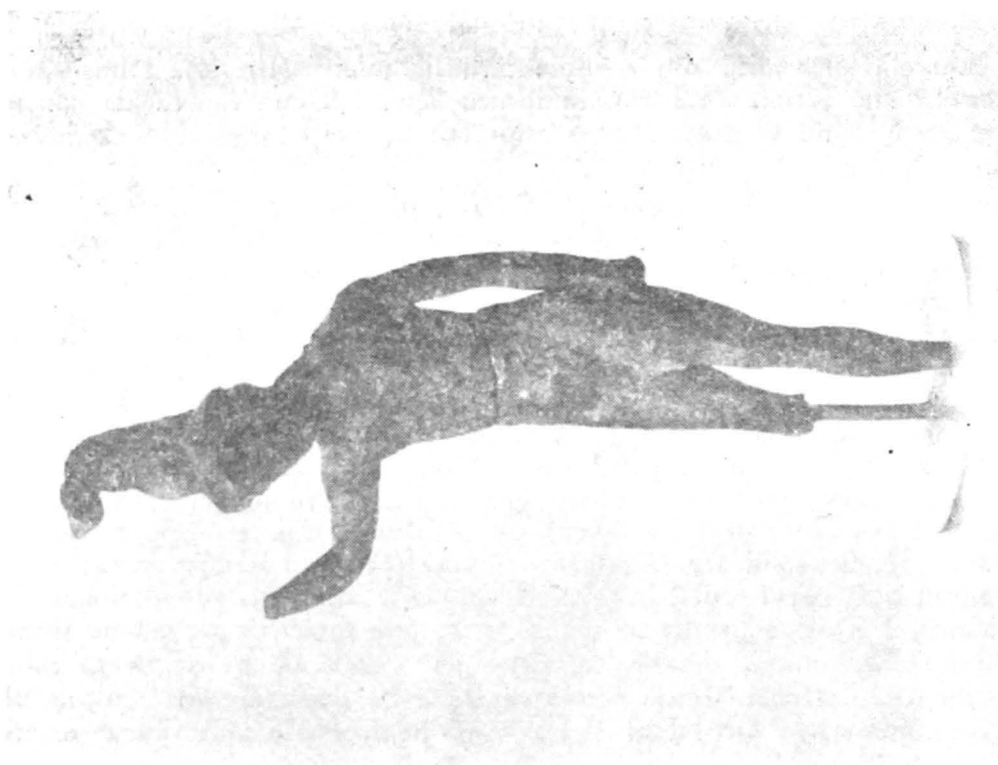


Fig. 6 — Mars (Transilvania).



Fig. 7 — Minerva (Transilvania).

Zeul războiului apare sub înfățișarea unui efeb, imberb, nud. Poziția lui este statică, capul îl are aplecat. Fizionomia se distinge greu din cauza estompării detaliilor, iar corpul prezintă urme de martelare. Pe cap poartă specificul coif *attic* cu pană înalt, de sub care iese părul cârlionțat. Brațul drept îl ține ridicat lateral, probabil aici existînd lancea, care s-a rupt. Ca similitudini artistice citez micile lucrări toreutice de la *Carnuntum*¹⁵, Egipt¹⁶ sau Dijon¹⁷. Este un exemplu tipic de artă provincială, sugerată de schematicismul ei. Datăre: secolele II—III.

¹⁵ R. Fleischer, *Die römischen Bronzen aus Österreich*, Mainz, 1967, p. 54, nr. 45, pl. 29/45.

¹⁶ S. Reinach, *RépStat*, II, 1, p. 181, nr. 9.

¹⁷ Idem, *op. cit.*, IV, p. 106, nr. 7.

4. *Minerva*

g. Figurină din Transilvania (fig. 7). Dimensiuni: înălțimea 7,3 cm, lățimea 4 cm, înălțimea feței 0,8 cm. Este bine păstrată. Pe suprafață prezintă urme de vopsea albastră și miniu. Nr. de inventar 4292.

Zeița înțelepciunii are pe cap coiful cu vizieră, de sub care părul bogat cade pe spate, fiind înveșmântată într-o armură decorată cu motive în volute, pavăza terminată în lambrechiiuri. Coapsele îi sînt acoperite de o piesă vestimentară pînă la genunchi, cu franjuri triunghiulare, de sub care se zărește *tunica*, pînă la pămînt. Încălțămîntea are vîrfurile arcuite, în genul unor saboți. Personajul este surprins în momentul de suspensie, după alergare, premergător aruncării suliței, poziția corpului definind această mișcare: piciorul drept întins, tras înapoi, stîngul, ușor ridicat, în balans, pieptul înainte, capul puțin înclinat spre spate, brațul stîng îndoit ridicat (aici în căușul perforat al palmei se găsea arma, astăzi dispărută), celălalt atîrnă. Acest bronz se aseamănă cu cîteva piese ale genului, cum sînt, de exemplu, figurinele de la Lyon¹⁸, Autun¹⁹ etc. Datarea ei, în secolul al II-lea e.n., s-a făcut după criterii privind detaliile destul de îngrijite ale confecționării.

5. *Aesculapius*

b. Figurină descoperită în Transilvania, fără nici o altă precizare (fig. 8). Dimensiuni: înălțimea 9 cm, lățimea maximă 5,4 cm, înălțimea feței 1,3 cm. Piesa este bine păstrată, dar suprafața ei a fost șlefuită, din care motiv amănuntele corpului și cele vestimentare se disting cu destulă greutate. Nr. de inventar IN. 2220.

Zeul medicinei apare sub ipostaza cunoscută, bărbos, cu părul strîns rului în jurul capului, bustul gol, înveșmîntat cu o mantie, petrecută peste umărul stîng, care atîrnă peste brațul respectiv, fiind îndoită în față și lungă pînă la pămînt, de sub care ies vîrfurile picioarelor. Centrul de greutate este pe piciorul drept, celălalt ușor îndoit și adus în față. Brațul drept, cu pumnul strîns, este depărtat lateral, cel stîng adus în spate și în a cărui mînă ține un obiect greu de precizat (sul de papirus?). Tipologic, statueta se înscrie în gama obișnuită de reprezentări din care fac parte bronzurile de la Cracovia²⁰, Reims²¹ ș.a. Deși detaliile sînt șterse, aerul elegant pe care îl conferă această figurină permite o datare a ei în secolul al II-lea e.n.

6. *Genius*

i. Statuetă descoperită la Stremț (jud. Alba, fig. 9). Dimensiuni: înălțimea 8,2 cm, lățimea maximă 3,5 cm, înălțimea feței 1,2 cm. Este destul de bine păstrată, lipsind doar laba piciorului drept și aripioara de pe umărul stîng al personajului. Nr. de inventar 4231.

Divinitatea este înfățișată sub figura unui copil, constatare întărită și de prezența moșului²² cu care este prins părul lung pe creștet. Ocrotitorul fami-

¹⁸ Idem, *op. cit.*, IV, p. 168, nr. 10.

¹⁹ Idem, *op. cit.*, IV, p. 169, nr. 8.

²⁰ Idem, *op. cit.*, II, 1, p. 35, nr. 2.

²¹ *Ibidem*, nr. 3.

²² Moșul este caracteristic numai pentru copii în unele reprezentări ale artei antice (cf. E. Pottier, M. Albert, E. Saglio, în *DA*, I, 2, p. 1358, fig. 1809).



Fig. 8 — Aesculapius (Transilvania).



Fig. 9 — Genius (Stremț).



Fig. 10 — Genius (Turda).

liei este nud, avînd centrul de greutate pe piciorul drept întins. Capul este ușor spre dreapta, parcă privind la mîna ridicată, în al cărei căuș ținea un atribut (*rhyton*, făclie), astăzi pierdut. Brațul stîng, cu palma întinsă și degetele lipite, atîrnă. Statueta ar putea indica și pe *Somnus-Hypnos* (?), așa cum apare el în unele reprezentări ale artei antice, ca, bunăoară, bronzurile descoperite în Serbia (locul de proveniență necunoscut)²³, Borak²⁴ și Karataș²⁵. Execuția artistică suferă datorită superficialității ei (remarca se referă, în special, la brațele și mîinile prea lungi). Date: secolele II—III.

j. Figurină provenită de la Turda (fig. 10). Dimensiuni: înălțimea 12 cm, lățimea maximă 6,8 cm, înălțimea feței 1,5 cm. Se conservă destul de bine,

²³ M. Veličković, *op. cit.*, p. 156—157, nr. 78.

²⁴ Idem, *op. cit.*, p. 157, nr. 79.

²⁵ *Ibidem*, nr. 80.

în afara labei piciorului stîng și a vîrfului aripei drepte de pe spatele personajului, care s-au distrus. Nr. de inventar I. 4934²⁶.

Geniul ocrotitor este prezentat tînăr, liber, nud, într-o viaie mișcare de dans sau de alergare. Piciorul drept este întins (aici se află centrul de greutate), celălalt este adus mult înapoi și îndoit. Bustul, împreună cu capul, este lăsat pe spate, brațul drept fiind înainte, celălalt relaxat, înapoi. Aripile lungi de pe umeri sînt strînse. Fizionomia este destul de ștearsă, totuși se disting ochii mari, nasul puternic și gura largă. Pe creștet, peste părul lung, strîns, acoperind urechile și sugerat prin incizii, poartă o diademă semicirculară, ornamentată prin linii radiale. În căușele mîinilor divinitatea ținea cîte un atribut, astăzi dispărute ambele. În arta antică se cunosc numeroase reprezentări de genii, mai toate muzeele, fie din țară, fie din străinătate, păstrează în colecțiile lor multe figurine ale genului. Faptul este perfect explicabil, cunoscîndu-se marea popularitate de care se bucurau aceste divinități ocrotitoare ale persoanelor, decedaților, căminului familial, proprietății etc. Execuția artistică este mediocră, statueta purtînd accentuate amprente provinciale. Datate: secolele II—III.

II. PERSONAJE NEIDENTIFICATE

7. *Eros sau copil*

k. Statuetă găsită la Sînmărtinu de Cîmpie (jud. Mureș, fig. 11). Dimensiuni: înălțimea 8 cm, lățimea maximă 4 cm, înălțimea feței 1,5 cm. Figurinei îi lipsesc antebrațul drept și mîna stîngă. Nr. de inventar 4227.

Piesa, înfățișînd fie pe Eros, fie un copil mic, impresionează prin calitatea execuției. Personajul, amintind de acei *putti* ai artei renaștentiste, este surprins într-o poziție șezîndă și aplecată spre stînga, sprijinit de brațul stîng. Înfațișarea corpului este moletă, capul rotund, ochii mari cu pupilele reliefate prin două protuberanțe, obrații bucălați, gura deschisă, părul scurt, cîrlionțat și urechile mici. Formele pline ale acestuia se remarcă la piept, pîntece, pulpe, fiind sugerată prin linii adînci moliciunea părților anatomice. Figura este îndreptată spre privitor, piciorul drept întins, celălalt îndoit în unghi drept și tras lîngă trup. Această remarcabilă creație artistică, pe care o consider un produs de import, are o foarte bună asemănare cu un bronz păstrat la Torino²⁷. Ea se încadrează cronologic mijlocului secolului al II-lea e.n.

8. *Personaje înfățișînd efebi*

l. Statuetă descoperită la Moigrad (jud. Sălaj, fig. 12). Dimensiuni: înălțimea 6,8 cm, lățimea maximă 3,5 cm, înălțimea feței 1 cm. Antebrațul drept, mîna stîngă și partea inferioară a ambelor picioare s-au rupt. Nr. de inventar II. 1149.

Este înfățișat un tînăr imberb, nud, purtînd o hlamidă în falduri, aruncată pe umărul stîng și care atîrnă de-a lungul corpului. Capul are trăsături fine, irisul ochilor este punctat, părul lung, cu cărare la mijloc, strîns într-un rulou împletit, ce îi acoperă pavilioanele urechilor. Personajul pri-

²⁶ La numărul respectiv din registrul de inventar al Muzeului de istorie al Transilvaniei piesa figurează greșit, ca înfățișînd un Silenus.

²⁷ S. Reinach, *RépStat.* II, 2, p. 452, nr. 2.



Fig. 11 — Eros sau copil (Sînmărtinu de Cîmpie).



Fig. 12 — Efeb (Moigrad).

vește ușor spre stînga. Piciorul drept este întins, celălalt, peste care se petrece partea inferioară a mantiei, fiind ridicat, cu genunchiul îndoit; brațul drept atîrnă, cel stîng, cu cotul îndoit, în sus. Lipsa atributelor împiedică precizarea celui înfățișat. Poziția, oarecum asemănătoare, a acestei piese cu a altor reprezentări sculpturale, ca, de exemplu, cea de la Atena²⁸ sau un bronz de la Sofia²⁹, nu clarifică nici ea identitatea personajului. Pentru astfel de statuete lucrările de specialitate vorbesc doar de „oameni”³⁰. Tratarea artistică a figurinei este reușită, fapt care mă determină să o plasez în secolul al II-lea e.n.

m. Statuetă provenită de la Sînpetru de Cîmpie (jud. Mureș, fig. 13). Dimensiuni: înălțimea 11,5 cm, lățimea 4,3 cm, înălțimea feței 1,5 cm. Sînt distruse brațele și laba piciorului stîng. Pe toată suprafața figurinei se observă urme de aurire. Nr. de inventar IN. 2195.

Nici acest personaj nu poate fi identificat, iar ipostaza în care a fost surprins este curioasă, amintind poate de o poziție călare (capul întors spre stînga, picioarele desfăcute și îndoite, brațul drept ridicat, celălalt în jos, parcă sugerînd ținerea hăturilor în mîini). Piese asemănătoare s-au descoperit multe în R. P. Bulgaria, la Sliven³¹, Klimentovo³², Brestovec³³ ș.a. și care îl identifică pe Apollo în chip de „Cavaler trac”³⁴. La acest personaj se mai remarcă părul aranjat în rulou în jurul capului și *palla* petrecută peste umărul stîng, ce îi acoperă parțial pieptul în diagonală și pîntecele. Confecționarea suferă de un oarecare schematism. Dată: secolele II—III.

9. Personaj înveșmîntat

n. Figurină descoperită în Transilvania, cu locul de proveniență incert (fig. 14). Dimensiuni: înălțimea 8,3 cm, lățimea maximă 3 cm, înălțimea feței 1,3 cm. Statueta este destul de bine păstrată, lipsindu-i doar brațul drept. Partea inferioară a fost fracturată, apoi restaurată. Nr. de inventar 4290.

Sculptura înfățișează un personaj masculin, în poziție statică, cu centrul de greutate pe piciorul stîng întins, celălalt relaxat și puțin depărtat. Brațul stîng atîrnă, celălalt braț, deși rupt, se poate observa că era ridicat la înălțimea umărului. Fața are trăsături fine, cel reprezentat poartă o mică barbă și părul tuns scurt, în șuvițe. Este îmbrăcat într-un veșmînt lung pînă la pămînt, de sub care ies labelle picioarelor. Această piesă vestimentară are o glugă ridicată care îmbracă ceafa personajului, fiind decorată în partea inferioară cu franjuri triunghiulare. Peste umărul stîng, prinsă cu o fibulă rotundă, se zărește o pelerină strînsă sul și care încolăcește trupul, în diagonală peste piept, spate, pîntece, și atîrnă, prinsă cu mîna, de-a lungul părții stîngi a corpului. Identificarea celui înfățișat nu s-a putut face, iar vestimentația lui (în special gluga) pare a fi inedită. În arta romană apar o sumedenie de personaje înveșmîntate, dar fără o precizare iconografică. Ele sînt prezen-

²⁸ Idem, *op. cit.*, IV, p. 368, nr. 2.

²⁹ Idem, *op. cit.*, III, p. 183, nr. 6.

³⁰ Vezi notele 28—29.

³¹ L. Ognenova-Marinova, *op. cit.*, p. 42, nr. 17, fig. 17.

³² Idem, *op. cit.*, p. 43, nr. 19, fig. 19.

³³ *Ibidem*, nr. 21, fig. 21.

³⁴ Vezi notele 31—33.



Fig. 13 — Efeb (Sinpetru de Cimpie).



Fig. 14 — Personaj înveșmîntat (Transilvania).

tate sub denumirea generală și vagă de „oameni togați, drapați, preoți, genii“, cum, bunăoară, sînt reprezentările din colecțiile De Clercq³⁵, Briot³⁶ sau un bronz din R. F. Germania, cu locul de descoperire necunoscut³⁷. Părul tăiat scurt și pieptănat în direcția creșterii sale naturale se conformează modei soldățești purtată la jumătatea secolului al III-lea e.n.³⁸, fiind un indiciu de datare a piesei, deși aerul elegant pe care îl degajă ar pleda, mai degrabă, pentru o încadrare cronologică în veacul anterior.

Cele cîteva piese descrise și interpretate în rîndurile de față au avut intenția, sub formă de mic repertoriu, să atragă încă o dată atenția asupra inepuizabilului număr și a valorilor unor piese antice ce se înscriu în bogatul patrimoniu cultural provincial al Daciei romane.

CONSTANTIN POP

STATUETTES ROMAINES DE BRONZE, DE TRANSYLVANIE

(Résumé)

On décrit et on interprète un nombre de 14 statuettes romaines de bronze découvertes dans des différents points de Transylvanie, qui sont conservées dans le Musée d'histoire de la Transylvanie. Elles sont: trois Venères (fig. 1—3), deux Mercurius (fig. 4—5), Mars (fig. 6), Minerva (fig. 7), Aesculapius (fig. 8), deux *genius* (fig. 9—10). Eros ou enfant (fig. 11), deux personnages représentant des ephèbes (fig. 12—13) et un personnage vêtu (fig. 14).

³⁵ S. Reinach, *RépStat*, IV, p. 311, nr. 1.

³⁶ Idem, *op. cit.*, III, p. 177, nr. 7.

³⁷ H. Menzel, *Rheinisches Landesmuseum Bonn. Römische Bronzen*, Düsseldorf, 1969, p. 64, nr. 43.

³⁸ O. Floca, în *Sargetia*, VII, 1970, p. 82 și nota 5.