

ASPECTE ALE ARTEI PROVINCIALE ROMANE LA GILĂU

Antichitățile romane din raza comunei Gilău au atras atenția cercetătorilor încă din a doua jumătate a secolului al XIX-lea. Reluarea săpăturilor sistematice în zona castrului din localitate în anul 1976 a adus o serie de noi date¹, care impun o revalorificare a cunoștințelor anterioare. Articolul de față își propune discutarea unor aspecte legate de monumentele sculpturale descoperite în castrul *Alei Siliana* sau în zona acestuia. O asemenea încercare urmează unui prim demers întreprins în acest sens, foarte recent, de M. Rusu pe baza datelor cunoscute anterior anului 1976². Înainte însă de a trece la descrierea și analiza pieselor care fac obiectul studiului de față, dorim să facem câteva precizări relativ la proveniența monumentelor sculpturale în discuție.

Piese inedite din repertoriul nostru au fost scoase la iveală în decursul săpăturilor din anii 1976—1979, fiind, de altfel, singurele monumente despre care există indicații certe referitor la condițiile de descoperire. Majoritatea monumentelor din colecția Muzeului de Istorie al Transilvaniei sînt donația bisericii catolice din Gilău, restul fiind achiziționate din raza comunei. Prezența unor atare monumente este semnalată încă din anul 1863 de către K. Torma, care publică câteva inscripții funerare, nefăcînd însă suficiente precizări referitor la piesele sculpturale³. Probabil indus în eroare, ca mulți alții, de existența în Gilău a unui castel medieval ce domina vîrfurile de pînten din centrul comunei, ascunzînd unor priviri mai puțin atente valurile de pămînt ale castrului roman și neglijînd adevărata semnificație a descoperirilor epigrafice de la Gilău, el va plasa castrul *Alei Siliana* în hotarul comunei Suceag, pe malul drept al Căpușului. Cu această ocazie Torma semnalează o gamă variată de monumente sculpturale, arhitectonice și epigrafice ieșite la iveală la nord de rîul Căpuș, în punctul numit în secolul trecut „Veresmart”

¹ D. Isac, *Venus de la Gilău. Aspecte de iconografie romană provincială*, în *ActaMN*, XIV, 1977, p. 163—170; idem, *A New Military Diploma from Gilău*, în *Epigraphica. Travaux dédiés au VII^e Congrès d'épigraphie grecque et latine*, București, 1977, p. 69—73; idem, *Monede postauveliense de la Gilău*, în *ActaMN*, XV, 1978, p. 251—254; idem, *Ala Siliana c.R. torquata et armillata în Dacia*, în *ActaMN*, XVI, 1979, p. 39—67; D. Isac — Al. Diaconescu — C. Opreanu, *Săpăturile arheologice în castrul roman de la Gilău. Campaniile 1976—1979*, în *Potaissa*, II, 1980 (sub tipar).

² M. Rusu, *Castrul roman de la Gilău*, în *Studii și comunicări de istorie*, Caransebeș, 1979, p. 153—191.

³ K. Torma, *Adalék észak-nyugoti Dacia föld- és helyiratához*, în *A.M. Tudom. Akadémia Évkönyvei*, XI, II drb., Pest, 1863 (1864), p. 7: „E várhegytől délnyugotra, a hegylancz Gyaluval szemben, s már ennek határán lévő lejtősségén, az úgynevezett *Veresmartban* tavaszi vizmosások alkalmával koronként több becses régiséget találnak. Gyaluban több innen került érdekes domborvételű római emlékek, oszlopok, oszlop-fők, és talpok stb. láthatók”.

(„Rîpa Roșie“). Cît privește semnificația acestor descoperiri fortuite, K. Torma se gîndea la un atelier de pietrari care să deservească „castrul“ de la Suceag, îndoindu-se, datorită distanței, că ar putea fi vorba despre necropola aceluiași presupus castru⁴. În timp ce monumentele semnalate de Torma au un caracter variat, piesele repertoriului nostru sînt, cu o singură excepție, de caracter funerar, încît ne putem întreba pe drept cuvînt dacă acestea corespund, cel puțin în parte, cu monumentele semnalate în 1863. Faptul că o parte din inscripțiile publicate de Torma s-au pierdut nu exclude ipoteza ca și alte piese semnalate de el atunci să fi avut o soartă similară⁵. De altfel, astăzi localizarea cu precizie a punctului numit „Veresmart“ („Rîpa Roșie“) este dificilă, întrucît localnicii folosesc acest nume pentru a desemna întreg malul pîrîului Căpuș, între Gilău și Căpuș, datorită culorii specifice a solului, conferită de oxizii de fier din componența acestuia. Avînd în vedere nesiguranța datelor referitoare la această localizare, am făcut abstracție de punctul „Veresmart“ în discutarea pieselor din Gilău. Deși M. Rusu în recentul său studiu exprima la un moment dat aceleași îndoieli, în același context revine, considerînd că piesele achiziționate de Muzeul de Istorie al Transilvaniei provin de la „Veresmart“, și întrucît acestea au un caracter funerar, plasează în acest punct cimitirul castrului. Trebuie însă făcută precizarea potrivit căreia monumentele semnalate de K. Torma ca provenind de la „Veresmart“ nu sînt exclusiv funerare, fapt pentru care considerăm că nu există deocamdată suficiente argumente pentru identificarea în acest loc a cimitirului castrului. Ca o simplă ipoteză, putem considera, eventual, că piesele donate de biserica catolică din Gilău, care au un caracter exclusiv funerar, nu sînt identice cu monumentele văzute de K. Torma (în mare parte pierdute azi) și, în consecință, ar putea proveni din zona bisericii. Amintim cu această ocazie că biserica respectivă se găsește la baza promontoriului pe care este așezat castrul, în zona unde probabil *via praetoria* se unea cu drumul Napoca—Gilău și unde este, mai curînd, de presupus o zonă sepulcrală.

În vederea analizei aspectelor artei provinciale romane ilustrate de monumentele sculpturale de la Gilău vom proceda la o descriere și discutare prealabilă a fiecărei piese în parte.

1. *Medalion funerar lucrat aparte*⁶; 120×68×23 cm; calcar; stare de conservare destul de bună; loc de descoperire neprecizat; MuzIstTrans, inv. IN. 1322 (donația bisericii catolice din Gilău); fig. 1.

Piesa reprezintă un monument din categoria medalioanelor lucrate aparte, cu nișa cochiliformă. În medalion sînt reprezentate busturile unui cuplu. În dreapta, bărbatul poartă o *tunica* tăiată rotund la gît și un *sagum* prins de

⁴ Idem, *op. cit.*, p. 7: „A Veresmart oldalában igen jó minőségű vereslő csigamészkkövet fejtenek ma is, s ebből következtetni lehet, hogy a rómaiaknak e helyen a szucsági vár oltalma alatt hihetőleg köfaragó műhelyei léteztek. Hogy tán a telep necropolisra feküdt volna itt, a várnak e helytől való távolsága miatt alig lehet gondolni“.

⁵ Una din piesele care ar putea proveni din punctul „Veresmart“ este o bază de coloană pe care am identificat-o și am putut-o recupera din curtea lui Bulboacă Daniel din Gilău, nr. 604. În schimb, piesele nr. 11 și 12, semnalate de M. Rusu, *op. cit.*, p. 186, ca aflîndu-se în curtea Bisericii ortodoxe din Gilău, au dispărut între timp.

⁶ C. Pop — I. Al. Aldea — I. Chifor — V. Lucăcel, în *Apulum*, VII/1, 1968, p. 415 sq., nr. 8, fig. 5; C. Pop — V. Moga — I. Al. Aldea, în *ActaMN*, IX, 1972, p. 509, nr. 27; cf. D. Protase, în *SCIV*, XI, 2, 1960, p. 329, nr. 13, nota nr. 1.



Fig. 1 — Medalion lucrat aparte.

umărul drept cu o fibulă rotundă. Părul său este foarte schematic redat printr-un șir de striuri paralele. În stînga, femeia poartă o *tunica* și probabil o *palla* deasupra. Cutele acesteia sînt foarte îngrijit redată, dar totodată extrem de stilizate. Ea are o coafură simplă, cu cărare la mijloc și părul strîns la spate. Nișa este foarte aplatizată, lipsind nervurile cochiliei. Medalionul este decorat pe margine cu o *corona* de frunze de lauri, lipsită de obișnuita *taenia*, dar ornată cu patru rozete. Acest ultim element este executat cu deosebită grijă; într-un relief destul de pronunțat. La partea superioară a piesei se găsește un con de pin, fără solzi, înalt de 36 cm, iar la partea inferioară, sculptat de asemenea din același bloc, se află ciotul piciorului de implantare. Piesa a fost în întregime vopsită cu un miniu roșu-portocaliu.

În Dacia Porolissensis sînt cunoscute încă trei medalioane cu nișa cochiliformă⁷. Toate au nervurile cochiliei puternic profilate, fiind de inspirație

⁷ C. Pop — V. Moga — I. Al. Aldea, *op. cit.*, p. 509, nr. 24, 28, 30.



Fig. 2 — Medalion lucrat aparte.

nord-italică și databile în prima jumătate a secolului al II-lea⁸. Piesa de la Gilău este mai îndepărtată însă de modelul original. Execuția, deși schematică, este foarte îngrijită și ne face să punem stilizarea accentuată a tipului de bază nu pe lipsa de exactitate și atenție a artizanului, ci, mai degrabă, pe seama realizării piesei la o dată ulterioară celor similare ei, acest fapt învederînd un stagiū în provincie a modelului cu nișă cochiliformă. Astfel, înclinăm să datăm piesa în a doua jumătate a secolului al II-lea, cînd deja medalionul pare a fi ieșit din modă. (La Potaissa, de exemplu, unde materialul se datează mai ales începînd abia cu a doua jumătate a secolului II, nu există deocamdată nici un fel de medalion lucrat aparte, deși predilecția medalului militar pentru un atare gen de monumente este recunoscută).

2. *Medalion funerar lucrat aparte*⁹; 72×66×25 cm; calcar; stare de conservare proastă, spart la partea superioară și inferioară; loc de descoperire neprecizat; MuzIstTrans, inv. I. 6908; fig. 2.

Într-o nișă simplă sînt reprezentate două personaje în bust, un bărbat la dreapta și o femeie la stînga. Veșmintele sînt redete prin cîteva incizii dezordonate și nefirești. Părul bărbatului este sugerat printr-o serie de striuri paralele, în timp ce urechile personajelor sînt deformate. Fețele au fost puternic

⁸ L. Țeposu-Marinescu, *Monumente funerare romane din Dacia Superior* (Teză de doctorat), București, 1977, p. 34 sq.

⁹ A. Schober, în *Dolg*, II, 1911, p. 276, fig. 2; Gr. Florescu, în *EDR*, IV, 1932, p. 128, nr. 88; D. Protase, în *SCIV*, XI, 2, 1960, p. 329, nr. 12; C. Pop — V. Moga — I. Al. Aldea, *op. cit.*, p. 509, nr. 26.

corodate, încît abia se mai disting contururile ochilor sau nasul. În plus, ulterior, figurile au fost mutilate prin practicarea unor orificii rotunde în dreptul ochilor și gurii. Medalionul este ornat cu o *corona* de lauri, legată cu o *taenia*, vizibilă mai ales în partea inferioară a piesei. Pe anumite porțiuni monumentul mai păstrează urmele vopsirii cu roșu. Piesa aparține tipului de medalion lucrat aparte, cu fundalul nișei neted, monument de origine norico-pannonică și care mai apare în Dacia Porolissensis la Mihai Viteazu, Ilișua și Porolissum¹⁰, puțîndu-se eventual stabili aici o legătură între prezența acestui tip la Gilău și venirea *Alei Siliana* din Pannonia. După tipul de monument, această piesă, destul de rudimentară, se poate data în secolul II e.n.

3. *Stelă funerară* cu inscripție¹¹; 135×94×21 cm; calcar; stare de conservare precară, spartă la partea superioară; „Veresmart“; MuzIstTrans, inv. IN. 1324 (donația bisericii catolice din Gilău); fig. 3.

În partea superioară a piesei se mai poate distinge o porțiune din *corona* care ornamenta medalionul cu portretele defuncțiilor. Acest motiv apare des în zona norico-pannonică, fiind preferat, se pare, de cercurile militare¹². După gentiliciul titularilor inscripției, precum și după forma literelor piesa poate fi datată la mijlocul secolului al II-lea e.n.

4. *Stelă funerară* cu inscripție¹³; 155×89,5×23 cm; calcar; fragmentară, spartă la partea superioară și în colțul din dreapta jos; stare de conservare bună, atît cît se păstrează; „Veresmart“; MuzIstTrans, inv. I. 6911; fig. 4.

Piesa aparține unei stele cu nișa rectangulară. Partea superioară a monumentului lipsind, este greu de precizat dacă cîmpul reliefului nu fusese cumva divizat în două registre. Gr. Florescu o publică fără colțul din stînga sus, lipit ulterior. În cîmpul reliefului este redată scena banchetului funebru. Pe



Fig. 3 — Stelă cu inscripție.

¹⁰ Șt. Dănilă, în *ActaMN*, X, 1973, p. 605—609; C. Pop — V. Moga — I. Al. Aldea, *op. cit.*, p. 510, nr. 29; N. Gudea — V. Lucăcel, *Inscripții și monumente sculpturale în Muzeul de istorie și artă Zalău*, Zalău, 1975, p. 41, nr. 135.

¹¹ CIL III, 846=7650; D. Isac, în *ActaMN*, XVI, 1979, p. 60 sq., nr. 3, fig. 6—6 a.

¹² A. Schober, *Die römischen Grabsteine von Noricum und Pannonien*, Wien, 1923, p. 169 sq.

¹³ CIL III, 847 a=7651; Gr. Florescu, *op. cit.*, p. 86, nr. 14, fig. 12; D. Isac, în *ActaMN*, XVI, 1979, p. 62, nr. 5, fig. 7.



Fig. 4 — Stela lui Aur. Carinus.

precum și unul din picioarele acesteia rămas intact la baza *mensei tripes*. În spațiul inițial proiectat pentru această reprezentare se pare că artistul s-a decis (poate la intervenția cumpărătorului) să introducă un *camillus*. Dimensiunile sale sînt normale, dar neîncăpînd în cadru el este redat doar în bust, ținînd cu mîna stîngă un ulcior. L. Bianchi, considerînd că personajul ar fi în întregime redat, apreciază drept „caricaturale” dimensiunile sale¹⁴. În realitate, liniile trasate pe relief probează unele ezitări ale lapidului. Dealtfel, acesta a omis să mai redea picioarele de la *kliné*. Relieful, foarte plat, era mai adîncit în zona capetelor personajelor, autorul lui acuzînd o oarecare stîngăcie și inexactitate în execuție. Piesa păstrează aproape pe toată suprafața vopseaua roșie, inițială. Stela a aparținut lui Aurelius Carinus, *cornicularius* în *Ala Siliiana*. Avînd în vedere unele inexactități în grafia inscripției, ca și gentiliciul defunctului, piesa se poate data în secolul III e.n.

kliné se găsesc patru personaje masculine, îmbrăcate cu cîte o *tunica manicata*. Cel din dreapta, mai mare decît celelalte trei, ține în mîna stîngă o cupă. Restul personajelor, probabil băieți judecînd după dimensiuni, țin cîte o cupă în mîna dreaptă. Pe umărul stîng al băiatului din dreapta se vede mîna bărbatului. Simetric, de o parte și de alta a *mensei tripes*, pe două *kathedrae*, se găsesc alte două personaje. În stînga este redată o femeie cu o *tunica* lungă, cu părul pieptănat simplu, peste cap și strîns la spate, iar la gît cu un colier. În timp ce mîna stînga o are adusă la piept, cu dreapta ține un *rhyton* care se termină într-un cap uman. Pe *kathedra* din dreapta stă un personaj îmbrăcat ca și cele masculine și care ține în mîna stîngă o cupă. Mîinile personajelor cu cupă sînt redat extrem de schematic, asemenea unor clești. Putem presupune că, inițial, artistul a intenționat să sculpteze pe *kathedra* din dreapta tot un personaj feminin, ca în stînga, întrucît și astăzi se mai poate distinge conturul membrelor inferioare ale femeii cu *tunica* lungă,

¹⁴ L. Bianchi, în *Apulum*, XII, 1974, p. 175 sq., fig. 8.



Fig. 5 — Stelă anepigrafă.

5. *Stelă funerară*¹⁵; 122×87×25 cm; calcar; spartă la părțile superioare și inferioare; stare de conservare bună, restaurată; loc de descoperire neprecizat; MuzIstTrans, inv. I. 6909; fig. 5.

Piesa aparține unei stеле cu nișa rectangulară și câmpul reliefului divizat în două registre. În partea ei superioară se mai poate distinge o porțiune a acroterelor care încadrau frontonul. În câmpul reliefului, în registrul superior, este redată scena banchetului funebru. De o parte și de alta a unei mese cu un singur picior și cu o tăblie patrulateră redată de sus, pe care alimentele, confuz schițate, nu pot fi individualizate, sînt înfățișate două personaje feminine, fiecare pe cîte o *kathedra*. Îmbrăcămintea este greu de distins, așa încît nu se poate preciza dacă ele poartă doar o *tunica* lungă sau au și o *palla* deasupra. În mîna dreaptă și, respectiv, în stînga țin cîte un *rhyton*. Deasupra mesei, plasate pe o *kliné* neconturată de fapt, se află busturile la fel de schematic redată a două personaje. Mîinile în care, în mod normal, trebuiau să țină cupele, lipsesc de astă dată. Personajul din dreapta pare a avea aceeași coafură, cu cărare la mijloc, asemenea femeilor de pe *kathe-*

¹⁵ Gr. Florescu, *op. cit.*, p. 88, nr. 18, fig. 15.

drae și pare deci a fi tot de sex feminin. Capul celui alt personaj de pe *kliné* este foarte corodat.

În registrul inferior este redat un călăreț mergînd la pas spre dreapta, cu o *tunica* și un *sagum* ce flutură la spate, și în fața căruia apare un *calo* într-o tunică scurtă, ținînd în dreapta, probabil, o lance, iar în stînga ridicată un obiect greu de identificat. Întreaga execuție este foarte rudimentară și schematică, neglijînd detaliile.

Cîmpul inscripției a rămas anepigraf, deși a fost liniat. Probabil că piesa produsă nu a mai fost comercializată. Ea este vopsită cu miniu roșu, păstrat pe toată suprafața monumentului, fapt care ne-a îndemnat să conchidem că piesa, în realitate, este foarte bine conservată, neclaritatea scenelor nedatorîndu-se în nici un caz acțiunii corozive a agenților externi. Monumentul este neterminat, în măsura în care nu are inscripție, vopsirea sa completă indicînd însă faptul că relieful a fost considerat ca și finit. Lucrarea pare a fi foarte tîrzie. În primul rînd tipul de stelă cu nișa rectangulară și cîmpul reliefului divizat în două registre, cu iconografie vecină pereților posteriori de ediculă, este o variantă tîrzie¹⁶. Același lucru se poate afirma pentru scena banchetului funebru cu mai multe personaje pe *kliné*, care a servit de model artizanului piesei în discuție. Acesta însă a operat o serie de simplificări ale tipului de bază: *kliné* nu mai este nici măcar schițată, miinile personajelor de pe ea, redată în toate celelalte reprezentări ale scenei, lipsesc aici. Stîngăcia și schematicismul execuției este dublat de o simetrie exagerată a compoziției. Această piesă neterminată, datorită lipsei inscripției, poate fi datată în secolul III e.n., pîrînd a fi, de altfel, cel mai tîrziu monument provenit din Gilău.

6. *Stelă funerară fragmentară*; 65×60×18 cm; calcar; stare de conservare mediocră; descoperită în castru (1979) pe *via praetoria*, între dărîmăturile provenite de la o baracă de piatră; MuzIstTrans, inv. V. 26.753; fig. 6.

Avînd în vedere grosimea piesei (18 cm), nu este exclus ca ea să fi fost un perete posterior de ediculă și nu neapărat o stelă. Fragmentul înfățișează scena banchetului funebru. În stînga este reprezentată o femeie îmbrăcată cu o *tunica* lungă, prinsă sub piept cu un cordon, și așezată pe o *kathedra* pe a cărei parte laterală se disting cîteva incizii sugerînd structura sa lemnoasă. În mîna dreaptă, redată sub forma unui „clește”, are un *rhyton*. De remarcat gîtul îngroșat și capul supradimensionat, cu niște ochi triunghiulari foarte apropiați. Părul femeii este coafat în bucle. Este mai greu de precizat dacă în urechi poartă cercei rotunzi sau acestea sînt deformat redată, asemenea celor din piesa nr. 2. În dreapta, pe o *kliné* din care se poate distinge salteaua groasă, s-a mai păstrat partea inferioară a unui personaj, care ține în mîna stîngă, redată în aceeași manieră de „clește”, semnalată și la piesa nr. 4, un pahar. De remarcat modalitatea neglijentă de redare a cutelor tunicii acestui personaj. Cele două figuri păstrate sînt extrem de înghesuie. Foarte probabil pe *kliné* se găseau mai multe personaje, asemenea piesei nr. 4, cu care monumentul de față prezintă anumite similitudini. Avînd în vedere acest fapt, el poate fi datat tot în secolul III, asemenea majorității scenelor de banchet funebru cu mai multe personaje pe *kliné*.

¹⁶ *Ibidem*, p. 145



Fig. 6 — Fragment de stelă.

7. *Perete posterior de ediculă*¹⁷; 145×65×15 cm; calcar; spartă în două bucăți reunite, stare de conservare bună; loc de descoperire neprecizat; încadrat în peretele nordic al bisericii catolice din Gilău; fig. 7.

Piesa a fost considerată o stelă neterminată, datorită lipsei inscripției. Descoperirea părții superioare în care s-au păstrat cele două orificii de fixare a pereților laterali înlătură însă orice dubiu în privința tipului de monument căruia i-a aparținut fragmentul. În câmpul reliefului este redată scena banchetului funerar. Pe *cliné* se găsește un bărbat înveșmântat cu o *tunica manicata* și un *sagum*. În mâna stângă acesta ține o cupă prelungă, cu picior scurt.

¹⁷ A. Bodor, *Un nou monument funerar de la Gilău înfățișând banchetul funebru*, în *AmD*, p. 41 sqq., fig. 1. Este publicat un fragment reprezentând cea mai mare parte a reliefului; ulterior a fost „regăsită“ sub altar și partea superioară, socotită de A. Bodor pierdută, astfel că în prezent monumentul reîntregit, se află încadrat în zidul nordic interior al bisericii catolice din Gilău, care a donat, de altfel, Muzeului de Istorie al Transilvaniei mai multe piese descoperite în comună.



Fig. 7 — Perete de ediculă.

În fața sa, pe o *kathedra*, este reprezentată figura unei femei, care poartă o tunică lungă, strînsă sub piept cu un cordon. Deasupra poartă o *palla* care-i acoperă și capul. În mîna dreaptă ține o *patera*. *Kathedra* pe care este așezat acest personaj pare a fi alcătuită din nuiele. În extremitatea stîngă a reliefului se află o *camilla*, care poartă o tunică lungă strînsă cu un cordon sub piept și care ține în mîna dreaptă un obiect prelung, probabil un *simpulum*. În centrul scenei, pe *mensa tripes*, sînt înfățișați, priviți de sus, un pește într-o tîpsie ovală și un *panis quadratus*. Pe partea superioară a monumentului recent „redescoperit” se disting capetele celor trei personaje, dintre care doar capul bărbatului s-a păstrat mai bine. Acesta are părul și barba scurt tunse, redată într-o manieră oarecum particulară, prin incizii mărunte efectuate cu o dală ascuțită. Dincolo de spătarul trapezoidal de la *kliné* se găsește un al patrulea personaj, care ține un *velum*. Se distinge capul acestuia, cu un păr lung pieptănat cu cărare la mijloc, precum și mîna dreaptă care ține draperia, stînga fiind actualmente ruptă. Din Dacia Porolissensis mai sînt cunoscute alte cîteva asemenea reprezentări. Este vorba despre stela lui Iulius Crescens de la Cășei¹⁸, partea superioară a unui perete posterior de *aedicula* cu reprezentarea a două asemenea personaje, păstrat la Muzeul de Istorie al Transilvaniei (inv. IN. 1590), precum și un fragment din Napoca sau Dej cu un personaj aproape identic cu cel de la Gilău, dar mult mai elegant executat¹⁹.

Peștele și *panis quadratus* redați pe *mensa tripes* l-au determinat pe A. Bodor să afirme că acest „monument funerar ar aparține vestigiilor creștine timpurii din Dacia”²⁰. De altfel, simboluri identice, asociate tot cu *patera*, se găsesc pe un fragment de stelă de la Potaissa²¹, precum și pe un perete de ediculă din Gherla²². Nu credem că există dovezi peremptorii pentru a califica toate aceste monumente drept creștine²³. Considerăm și noi că datele problemei creștinismului în Dacia romană înainte de a doua jumătate a secolului III nu s-au modificat de cînd C. Daicoviciu a afirmat inexistența acestuia²⁴. De altfel, este greu de conceput că într-o zonă în care cultura latină este absolut dominantă, unde mentalitatea occidentală este caracteristică esențială a romanității dacice, să se găsească trei monumente funerare aparținînd unei religii de limbă greacă și inaccesibilă latinofonilor pînă după mijlocul secolului III, cînd limba latină pătrunde în textele liturgice creștine²⁵.

Și acest perete posterior de ediculă a fost vopsit în antichitate cu miniu roșu-portocaliu, care actualmente se păstrează la cutele veșmintelor și în

¹⁸ Em. Panaitescu, în *ACMIT*, 1929, p. 332—337, fig. 8.

¹⁹ L. Teposu-Marinescu, *op. cit.*, p. 134, nr. 179.

²⁰ A. Bodor, *op. cit.*, p. 48 sq.

²¹ M. Jude — C. Pop, *Monumente sculpturale romane în Muzeul de istorie Turda*, 1972, p. 8, nr. 3, Pl. III/1.

²² O. Floca — W. Wolski, *Aedicula funerară în Dacia romană*, în *BMI*, III, 1973, p. 24, nr. 70, fig. 88—89.

²³ D. Protase, *Problema continuității în Dacia în lumina arheologiei și numismaticii*, București, 1966, p. 143; cf. L. Bianchi, *op. cit.*, p. 181, care pune la îndoială pînă și valoarea simbolică a reprezentării.

²⁴ C. Daicoviciu, în *AISC*, III, 1933—1935, p. 191 sqq.

²⁵ J. Carcopino, *Viața cotidiană în Roma la apogeul imperiului*, București, 1979, p. 148 și în special nota nr. 34.



Fig. 8 — Perete de ediculă, fragmentar.

părțile mai adâncite ale reliefului. Execuția piesei este foarte îngrijită. Din păcate nu deținem criterii ferme pentru o datare mai precisă a monumentului. Analogiile de la Potaissa²⁶ ar putea indica jumătatea secolului al II-lea ca termen după care ori ce datare este posibilă, pe durata epocii romane în Dacia.

8. *Perete lateral stîng de aediculă*²⁷; 79×62×10 cm; calcar; fragmentar, stare de conservare precară, lipit din două bucăți; loc de descoperire neprecizat; MuzIstTrans, inv. IN. 1323 (V. 15810), donație a bisericii catolice din Gilău; fig. 8.

În partea stîngă a monumentului, pe cant, este redată o semicoloană terminată la partea superioară printr-o îngroșare „decorată” cu cîteva neregularități, sugerînd un capitel compozit, fapt care indică apartenența la un perete lateral stîng de ediculă.

Cîmpul reliefului, spart în două și cu lipsuri, este divizat printr-un chenar simplu în două registre rectangulare. În cel superior este reprezentat un călăreț mergînd la pas spre stînga. Scena este rudimentar tratată, personajul fiind parcă lipsit de gît și tors, iar tunica și probabil șagumul său fiind redată prin cîteva incizii paralele. Piciorul călărețului atîrnă mult sub crupa calului, fiind, de altfel, mai reușită execuția piciorului animalului, ridicat

²⁶ Vezi *supra*, nota nr. 21, precum și M. Jude — C. Pop, *op. cit.*, p. 11, nr. 12, Pl. VII/1.

²⁷ O. Flocă — W. Wolski, *op. cit.*, p. 24, nr. 75, fig. 95.

majestuos în unghi drept. În registrul inferior se distinge, în partea stîngă a reliefului, bustul unui personaj masculin, iar la dreapta cel al unei femei, ambele fiind realizate la fel de rudimentar.

Figura călărețului în această ipostază apare aproape identic pe alți patru pereți laterali de *aedicula* din Dacia Porolissensis, provenind din Gherla, Potaissa și Sutor (2 exemplare)²⁸. O. Floca — W. Wolski consideră că această scenă l-ar reprezenta pe mortul eroizat²⁹, în timp ce Gr. Florescu o leagă de figura călărețului trac, oferind analogii pentru acest tip mai ales în zona celor două Moesii³⁰. I. I. Russu, considerînd că nu există elemente definitorii pentru ideea eroizării în chip de cavaler trac (șarpe, copac, altar), găsește acestui tip, pe drept cuvînt, analogii în provinciile vestice³¹. Pe aceeași poziție, a originii norico-pannonice a acestui motiv, se situa în 1968 și V. Vasiliev³². Probabil că scena în cauză este legată într-un fel sau altul și de profesia defunctului, reprezentările cu călăreți și uneori și cu *calo*, asemenea piesei nr. 5, fiind caracteristice gustului militarilor³³. De altfel, în Pannonia acest tip iconografic prezent la Gilău apare cu precădere în zona castrelor³⁴. De remarcat că piesa din Gilău păstrează pe toată suprafața sa urmele vopsirii cu miniu. Secolul II—III e.n.

9. *Perete lateral* drept de ediculă, fragmentar; 43 × 29 × 13 cm; calcar; stare de conservare mediocră; descoperit în stratul de dărîmături din *porta decumana* (1979); fig. 9.

Cantul este decorat cu vrejuri de viță de vie, din care se mai pot distinge două volute, precum și jumătatea inferioară a unei frunze. Fața interioară a fragmentului poartă urme fine de daltă zimțată. În partea superioară a peretelui se pot distinge două picioare. Dreptul este redat din profil, în timp ce stîngul este văzut de sus și din față, depășind nivelul celuilalt picior. Poziția picioarelor este caracteristică pentru așa numiții *camilli* de pe pereții laterali de edicule, care sînt reprezentați cu întreaga greutate a corpului sprijinită pe un picior, într-un ușor contrapost, în timp ce celălalt membru este flexat. Acest tip iconografic apare aproape identic pe un număr de nu mai puțin de 6 pereți laterali de ediculă din Dacia Porolissensis (Aghireș, Cluj, Gîrbău, Ilișua și Sutor — 2 piese)³⁵. Evident, nu poate fi vorba despre un atelier comun, ci despre un model, o modă vehiculată chiar și dincolo de limitele Daciei Porolissensis³⁶.

10. *Perete lateral* drept de ediculă, fragmentar; 53 × 40 × 10 cm; calcar; stare de conservare precară, corodat pe fața interioară; găsit pe *via sagularis* de pe latura de vest (S. IV, 1976); fig. 10.

²⁸ *Ibidem*, p. 24, nr. 72, fig. 91; p. 18, nr. 46, fig. 60 și p. 27 sq., nr. 83, fig. 102.

²⁹ *Ibidem*, p. 35.

³⁰ Gr. Florescu, *op. cit.*, p. 141.

³¹ I. I. Russu, în *ActaMN*, IV, 1967, p. 101, nr. 30, fig. 8.

³² V. Vasiliev, în *ActaMN*, V, 1968, p. 478.

³³ L. Bianchi, *op. cit.*, p. 175 sq.

³⁴ A. Schober, *op. cit.*, p. 62 sq. și 202.

³⁵ O. Floca — W. Wolski, *op. cit.*, p. 30, nr. 94, fig. 115; p. 22, nr. 63, fig. 78; p. 26, nr. 81, fig. 99; p. 26, nr. 82, fig. 101 și p. 27 sq., nr. 83, fig. 102.

³⁶ *Ibidem*, p. 10, nr. 7, fig. 10.



Fig. 9 — Fragment de perete de ediculă.

S-a păstrat jumătatea inferioară a peretelui. Pe cant se păstrează o coloană semiîngropată, cu fușul neted și cu baza schematic redată. Pe fața interioară, puternic corodată, pare a se distinge piciorul unui personaj, similar piesei nr. 9.

11. *Perete de edicula*, fragment; $29 \times 23 \times 10$ cm; calcar; stare de conservare mediocră, cu urme de arsură; găsit, împreună cu nr. 9, în dărâmătura porții decumane; fig. 11.

Se distinge partea superioară a capului unui bărbat, cu părul redat prin incizii paralele și ochii bine profilați.

12. *Acoperiș de ediculă*³⁷; înălțimea totală 45 cm, lungimea fațadei 105 cm; lățimea 67 cm; calcar; stare de conservare mediocră, cu lipsuri la partea superioară; loc de descoperire neprecizat; MuzIstTrans, inv. V. 2811; fig. 12.

³⁷ *Ibidem*, p. 24, nr. 76, fig. 96 (desen).

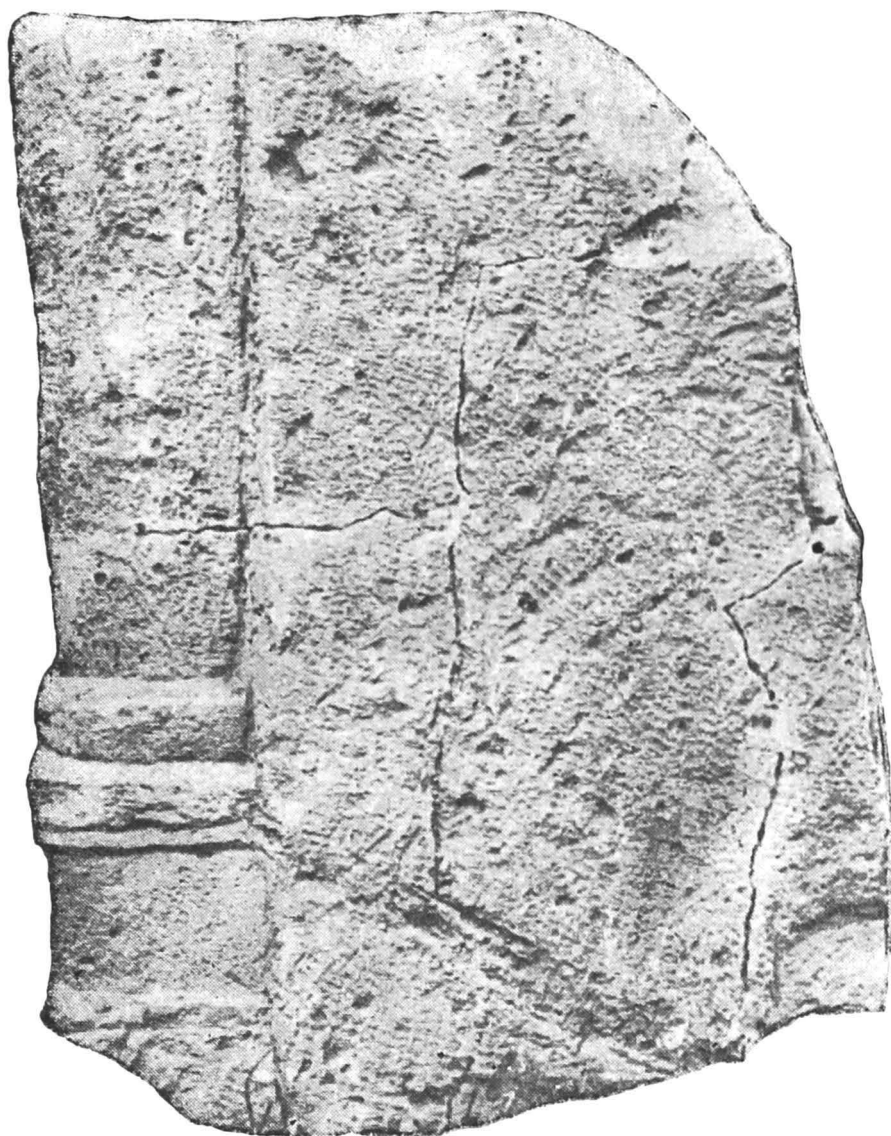


Fig. 10 — Fragment de perete de ediculă.

Monumentul reprezintă un acoperiș boltit de *aedicula*, de o formă mai simplificată, avînd cîteva analogii în Dacia³⁸. Fără a avea frontonul decorat, acoperișul prezintă ca acrotere doi lei culcați, mutilați la partea lor superioară. Deasupra boltii există două orificii dreptunghiulare în care se fixau conurile de pin în chip de coronamente, azi dispărute³⁹. Caracterul destul de îngrijit al lucrării este indicat de adîncimea și înclinația mulurilor părții inferioare. Piesa păstrează în porțiunile mai adîncite urmele vopselei roșii-portocalii cu care fusese acoperită inițial.

³⁸ *Ibidem*, p. 8, nr. 3—5.

³⁹ Cf. edicula întregă de la Micia, *ibidem*, p. 5, fig. 1—1 a, 1 b.



Fig. 11 — Fragment de monument funerar (ediculă?).

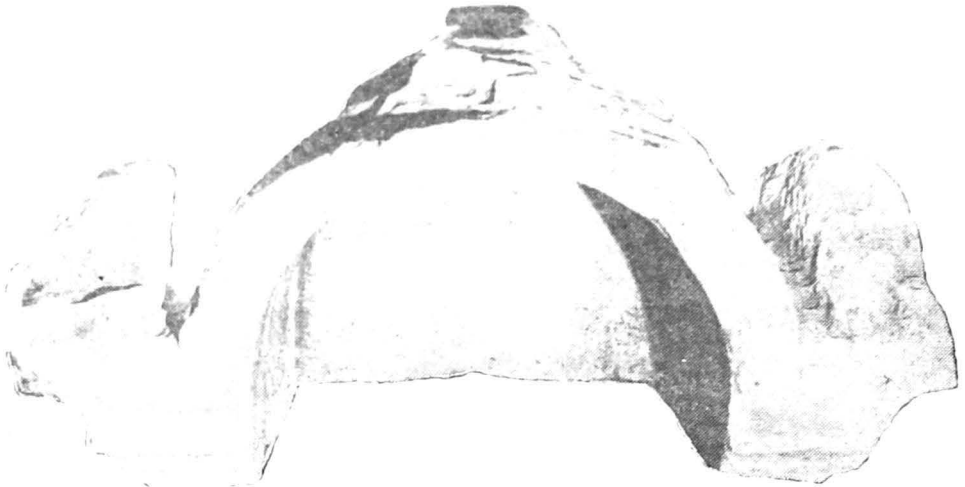


Fig. 12 — Acoperiș de ediculă.



Fig. 13 — Fragment de ediculă (?).

13. *Fragment de ediculă* (?); $26 \times 18 \times 13$ cm; calcar; stare de conservare precară; provine din dărâmurile unei barăci de piatră din castru („clădirea A“, 1976); fig. 13.

Piesa, refolosită la construcția unei clădiri, reprezintă probabil un fragment dintr-un perete posterior de ediculă, judecând după lățimea sa. Se mai păstrează pieptul și umerii unui personaj care poartă o *tunica* tăiată drept la gât, iar deasupra o *palla* ale cărei cute sînt mai îngrijit redete.

14. *Leu funerar adosat*⁴⁰; $64 \times 56 \times 25$ cm; calcar; stare de conservare mediocră, fragmentar; loc de descoperire neprecizat; MuzIstTrans, inv. I. 6912; fig. 14.

Monumentul reprezintă un leu funerar din categoria leilor adosați, cu rol de coronament (?), în asocierie cu un simbol funerar⁴¹. Animalul este redat spre stînga, cu labele din față adunate destul de nefiresc, remarcîndu-se inciziile lungi care reprezintă ghiarele. Capul felinei are un aspect destul de „umanizat“, ochii mari și migdalați cu contur dublu, gura din care iese o limbă ascuțită, încercînd să sugereze ferocitatea. Interesantă este maniera de interpretare a coamei: la partea superioară cîteva șanțuri puțin adînci, iar în jurul gîtului cîteva şuvițe de păr în forma unor „pipe“. Lîngă laba posterioară a animalului se distinge vîrfurile ascuțite ale cozii.

M. Rusu, publicînd piesa, menționează „ca un fapt neobișnuit la leii funerari din Dacia, că cel de la Gilău poartă pe spate trupul unui bărbat din

⁴⁰ M. Rusu, *op. cit.*, p. 186, nr. 5.

⁴¹ D. Isac — V. Wollmann — I. P. Albu, în *Sargetia*, X, 1973, p. 141 sq.



Fig. 14 — Leu funerar asociat cu sfinx.

care se mai poate vedea doar capul și mâna dreaptă, iar între mâini două rozete⁴². În starea actuală a piesei nu se mai poate distinge capul niciunui personaj. „Bărbatul“ în cauză nu se găsește culcat pe spatele leului, ci este, de fapt, un simbol adosat acestuia. În dreapta, jos, se distinge o rozetă, dar cele două protuberanțe de deasupra ei sînt de fapt mamelele sfinxului cu care era asociat leul. Personajul respectiv este deci un sfinx, cu cîteva bune analogii în Dacia⁴³. Acest animal fantastic nu are, în cazul de față, între labe obișnuita mască, ci o rozetă. M. Renard consideră ca important aportul trupelor auxiliare în vehicularea acestui motiv de origine vestică⁴⁴. În cazul de față deci, originea panonică a alei *Siliana* ar putea fi un indiciu pentru apariția tocmai la Gilău a acestui tip de monument de origine vestică. Se remarcă și în cazul acestei piese urme de vopsire cu roșu. Datarea lui este mai greu de precizat.

15. *Relief votiv în formă de ediculă*⁴⁵; 91 × 63 × 25 cm; calcar; stare de conservare bună, spart la partea inferioară; loc de descoperire neprecizat⁴⁶; MuzIstTrans, inv. I. 6910; fig. 15.

⁴² M. Rusu, *op. cit.*, p. 186, nr. 5.

⁴³ M. Renard, în *Apulum*, VII/1, 1968, p. 273—305; cf. p. 292, nr. 4, fig. 25 (piesă din Muzeul județean Deva).

⁴⁴ *Ibidem*, p. 304 sq.

⁴⁵ A. Buday, în *DölgSzeged*, II, 1926, p. 9 sq., fig. 2; I. I. Russu, în *ActaMN*, IV, 1967, p. 101, nr. 30, fig 8; *Civiltă*, F. 18.

⁴⁶ A. Buday, publicînd monumentul, informează la p. 9, nota nr. 20, asupra presunerii potrivit căreia acesta ar fi fost descoperit de fapt la Gîrbău, de unde ar fi fost adus împreună cu alte monumente (!) la Gilău. El însuși publică piesa ca provenind din Gilău, ceea ce ne determină să acceptăm faptul ca atare, întrucît nesiguranța locului de descoperire nu este dovedită.



Fig. 15 — Relief votiv în formă de ediculă.

Monumentul, ca formă, imită o ediculă privită din față, cu coloanele terminate într-un capitel simplu pe care se așează un fronton triunghiular la partea superioară și boltit în interior. Frontonul are cornișa decorată cu denticule și cu o bordură dublă.

În câmpul reliefului este reprezentat un călăreț mergând la pas spre dreapta. El este înveșmântat cu o *tunica* scurtă și, deasupra, un *sagum* prins pe umărul drept cu o fibulă rotundă, faldurile fluturând la spate. Calul, redat cu destulă minuțiozitate, cu o coadă împletită ce atârna la pământ, este încins cu curele de care este prinsă șaua, vizibilă și ea, hățurile fiind strunite de călăreț. Sub picioarele anterioare ale calului pare a se distinge, cu greutate, din cauza spargerii reliefului, un personaj uman sau un animal răpus. Pe mantia călărețului este reprezentată o pasăre, greu de identificat (un corb, eventual), iar deasupra capului calului se află sculptată o liră, plasată astfel încât să sugereze că este ținută cu mâna stângă a călărețului. Asupra semnificației acestei piese s-au emis mai multe păreri. A. Buday a identificat călărețul cu cavalerul trac⁴⁷, aducând în sprijinul acestei păreri și câteva ana-

⁴⁷ *Ibidem*, p. 9 sq.

logii⁴⁸. El remarcă, într-adevăr, că lira constituie un atribut al zeului Apollo, însă asemenea contaminări există⁴⁹. O altă contaminare, de data aceasta cu mitraismul, o reprezintă pasărea, probabil un corb. Nu este exclus ca în partea inferioară a acestei piese, acum deteriorată, să se găsească o inscripție votivă. I. I. Russu, care discută monumentul, se întreabă dacă nu cumva călărețul îl înfățișează pe defunctul eroizat, asimilat lui Apollo, piesa căpătînd astfel o semnificație funerară⁵⁰.

*

Pentru a întreprinde o analiză a pieselor descrise și comentate în repertoriul nostru credem că este necesar a porni de la definirea mediului social căruia i s-au adresat și care s-a folosit de aceste producții artistice. În cazul a două dintre piese existența inscripției face această sarcină relativ ușoară: stela cu medalion, nr. 3, databilă în secolul II. e.n. aparține unui decurion al alei locale, iar stela cu nișă rectangulară, nr. 4, databilă în secolul III, aparține unui cornicular al aceleiași trupe. Doi *principales* deci, oameni cu o poziție socială și materială eminentă printre localnici, își permit luxul comandării unor stele. Nu cunoaștem proprietarii celorlalte monumente funerare, dar nu credem că greșim prea mult dacă încercăm să stabilim o legătură între acestea și titularii inscripțiilor funerare găsite la Gilău, pentru a putea astfel contura o imagine cât mai coerentă despre cimitirul castrului de aici. Aurelius Fabius *signifer* al trupei⁵¹, [...NIVS] VERECVNDVS, un fost *duplarius*⁵², precum și Ulpus Saturninus⁵³ și Ulpus Te...⁵⁴, ultimii doi *equites*, sînt cu toții veterani, doi dintre ei de asemenea cu o situație materială privilegiată. Devine evident faptul că persoanele care își pot permite cheltuiala unor monumente funerare de piatră de tipul stelelor, medalioanelor sau ediculelor sînt soldați și veterani ai *Alei Siliana*. Avem prin urmare de-a face cu un mediu social restrîns și unitar, care comandă și folosește piese de tipul celor discutate în articolul de față.

Pe de altă parte, din analiza monumentelor funerare de la Gilău se poate deduce existența unui gust unitar care a guvernat producerea pieselor respective. Astfel, din punct de vedere al tipologiei monumentelor, se poate constata o relativă monotonie rezultată din opțiunea constantă pentru stele cu nișă rectangulară, medalioane și edicule. Comparativ cu Napoca, la Gilău lipsește marea varietate a tipurilor de stele, altare și coronamente de altare, statui sau construcții funerare de mai mari dimensiuni. În mod evident militarii de la Gilău preferă o gamă restrînsă de tipuri. Tot unitară se dovedește a fi și decorația pieselor, motivele și scenele prezentate: *corona*, călărețul, banchetul funebru, apar în mod frecvent. O serie dintre aceste elemente au fost deja recunoscute ca și caracteristice gustului militar. *Corona*, reprezentată pe piesele nr. 1, 2, 3, care trimite cu gîndul la *dona militaria*, apare cu

⁴⁸ *Ibidem*, p. 9, fig. 1; p. 11, fig. 3.

⁴⁹ *ArchErt*, XXV, 1905, p. 5, fig. 69; I. I. Russu, *op. cit.*, p. 98, nr. 21.

⁵⁰ I. I. Russu, *op. cit.*, *loc. cit.*

⁵¹ CIL III, 847; D. Isac, în *ActaMN*, XVI, 1979, p. 62, nr. 4.

⁵² CIL III, 848; D. Isac, *op. cit.*, p. 62, nr. 6.

⁵³ CIL III, 849; *Idem*, *op. cit.*, p. 62, nr. 7.

⁵⁴ CIL III, 7801; *Idem*, *op. cit.*, p. 62, nr. 8.

precădere, de altfel, și pe mormintele soldaților din zona norico-pannonică⁵⁵. În a o concluzie similară ne-a dus și analiza figurii călărețului întreprinsă la piesa nr. 8⁵⁶, precum și prezența motivului sfinxului, discutată la piesa nr. 14⁵⁷. Există deci temeuri pentru a folosi în cazul acestor produse guvernate de gustul militar termenul de „Soldatenkunst“, utilizat de Furtwängler încă la începutul secolului⁵⁸. Aceeași unitate a gustului estetic, caracterizat uneori în antichitate drept barbar, rezultă și din faptul că majoritatea pieselor (nr. 1, 2, 4, 5, 7, 8, 12 și 14) au fost vopsite în roșu⁵⁹. Toți autorii care s-au ocupat de aceste piese au considerat în mod eronat că ele ar fi realizate dintr-un calcar roșiatic, în realitate fiind vorba despre o varietate de calcar grigălbui, vopsit însă conform preferințelor unor provinciali.

Acestei unități culturale, probată de constanța gustului estetic⁶⁰, îi corespunde o unitate socială a celor care au comandat și folosit piesele respective. Nu credem că exagerăm atunci când afirmăm că piesele în discuție sînt expresia unui orizont socio-cultural omogen, cînd unui anume spațiu social-economic îi corelăm deci un anume gen de artă⁶¹.

O altă caracteristică a monumentelor sculpturale din Gilău este legătura, atît a tipurilor, cît și a motivelor, cu spațiul norico-pannonic, legătură de altfel relevată de noi la discutarea pieselor nr. 2, 8, 14 și 15. Se pune astfel din nou problema căilor de pătrundere a influențelor culturale sesizabile în producțiile artistice ale atelierelor din Dacia. În 1960, D. Protase remarcă faptul că influențele norico-pannonice nu pot fi explicate doar printr-o colonizare din spațiul respectiv, deoarece în acest caz ar trebui să găsim pe monumentele din Dacia, pe lîngă motive și teme, și elemente de port popular din zonele respective⁶². Dealtfel, în Dacia prezența coloniștilor norico-pannonici este departe de a fi masivă⁶³. Trăsăturile populare ale costumelor devin pregnante doar în zona Cristești și Șeica Mică, unde atare elemente sînt atestate⁶⁴. La Gilău, în schimb, caracterul pur roman al vestimentației este evident. Aici, deși influențele culturale norico-pannonice sînt prezente, conținutul lor diferă de cele de la Șeica Mică, de exemplu, neavînd un caracter popular autohton, ci unul general roman. De altfel, cu excepția unui nume celtic⁶⁵, toate numele de pe inscripțiile funerare ale ostașilor din *Ala Siliiana* sînt pur romane. Credem că se poate stabili o legătură între faptul că trupa vine din Pannonia și gustul artistic probat de piesele funerare din Gilău, unde prezența motivelor norico-pannonice este frecventă. Deși *Ala Siliiana*, la sosi-

⁵⁵ Vezi *supra*, nota nr. 12, precum și M. Rusu, *op. cit.*, p. 187, nota nr. 93.

⁵⁶ Vezi *supra*, notele nr. 28—34.

⁵⁷ Vezi *supra*, nota nr. 44.

⁵⁸ R. Bianchi-Bandinelli, *Rome, la fin de l'art antique*, Paris, 1970, p. 106.

⁵⁹ Vezi, de exemplu, la Plinius, *Nat. Hist.*, XXXIII, 36.

⁶⁰ În opoziție cu ideea aici exprimată de noi, M. Rusu, *op. cit.*, p. 187, consideră că o serie de simboluri sînt „atît de rar întîlnite pe alte monumente funerare“ și că ele „ilustrează un sincretism religios în care sînt amestecate diverse regiuni ale imperiului“. Acest raționament derivă din inexacta interpretare a pieselor nr. 7 și 14, care, așa cum am arătat în descrierea lor, au numeroase analogii în Dacia și în provinciile vestice.

⁶¹ Vezi părerea contrară recent exprimată de R. Brilliant, *Arta romană de la republică la Constantin*, București, 1979, p. 166.

⁶² D. Protase, în *StCl*, III, 1960, p. 140 sq.

⁶³ *TransAnt*, p. 162.

⁶⁴ O. Floca — W. Wolski, *op. cit.*, p. 47, nr. 173.

⁶⁵ Vezi *supra*, nota nr. 52.

rea sa, era alcătuită din elemente recrutate din zona respectivă, acestea erau într-un stadiu avansat de romanizare sau complet romanizate. Raliindu-ne punctului de vedere al lui H. Schoppa⁶⁶, putem conchide că trăsăturile panonice sînt vehiculate de elementul militar stabilit la Gilău. Este însă vorba despre aportul demografic al romanității panonice, nu al unor elemente populare, neromanizate, din zonă, fapt care explică caracterul general roman al motivelor plasticii funerare din Gilău.

Influențele panonice datorate venirii trupei se pot rezuma însă la această perioadă de început. Pe drept cuvînt R. Bianchi-Bandinelli preciza că „acest criteriu pare just din punct de vedere metodologic, dar nu trebuie uitat nici o clipă că într-o perioadă imediat următoare se vor forma în provincie ateliere ale artiștilor locali, cu aspecte și soluții artistice proprii”⁶⁷. Se impune deci a fi discutată eventuala existență a unui atelier de pietrari pe lângă castrul de la Gilău. Existența unei atare oficine a fost deja afirmată de M. Rusu, dar argumentația sa nu ne poate satisface. Acest autor⁶⁸, constatînd, alături de A. Bodor și, mai tîrziu, O. Floca — W. Wolski, că o serie de monumente din Napoca, Sutor ori Gîrbău sînt lucrate din același calcar ca și piesele din Gilău, calcar provenit din carierele de lângă ultima localitate, conchide că aici „a existat un atelier deosebit de activ”⁶⁹. Nu vedem însă ce ne-ar putea împiedica în acest caz să presupunem că oficina alimentată cu calcar din carierele Gilăului sau Suceagului nu se găsea la Napoca, de unde să satisfacă comenzi atît din municipiu, precum și din Gîrbău, Sutor ori Gilău. Unitatea de gust artistic probată de piesele din Gilău s-ar fi putut realiza și în cazul în care atelierul se găsea la Napoca, ca urmare a unității socio-culturale demonstrate de noi pentru comanditarii acestor monumente. Urmînd acest raționament, credem că nici observația lui Gr. Florescu privind unele diferențe dintre piesele din Napoca și Gilău, pe baza cărora acesta presupunea existența unui atelier pe lângă castrul alei *Siliana*⁷⁰, nu poate constitui o dovadă peremptorie. De altfel, și cel de al doilea argument utilizat de M. Rusu, cel al unui așa numit „stil comun” al pieselor din Gilău, ni se pare foarte imprecis. În primul rînd, accepțiunea dată de autorul respectiv termenilor de „stil”, „manieră”, „factură”, „tehnică de execuție” este confuză, autorul nesuștinînd prin nici un exemplu aserțiunile sale. De altfel, pentru moment, ne scapă înțelesul afirmației după care atelierul ar fi probat atît de existența „stilului comun”, cît și de „nuanțele stilistice uneori discrepante între tehnica și maniera” de execuție a pieselor⁷¹. Încercarea de a stabili eventuale ateliere pe baza unor criterii formale, vizînd execuția artistică a pieselor, precede de altfel demersul lui M. Rusu. A. Bodor, cu ocazia publicării piesei nr. 7, luînd ca și criteriu operațional modalitatea de redare a picioarelor femeii de pe *kathedra*, torsionate într-un mod nenatural, stabilea unele legături între această piesă și altele din Cluj și Turda, presupunînd existența

⁶⁶ H. Schoppa, în *Le rayonnement des civilisations greque et romaine sur les cultures périphériques*, Paris, 1965, p. 167 sqq.

⁶⁷ R. Bianchi-Bandinelli, *op. cit.*, p. 107.

⁶⁸ M. Rusu, *op. cit.*, p. 187, nota nr. 94.

⁶⁹ *Ibidem*, p. 187.

⁷⁰ Gr. Florescu, în *EDR*, IV, 1930, p. 88

⁷¹ M. Rusu, *op. cit.*, *loc. cit.*

unui atelier comun care, de data aceasta, „nu putea fi decît la Napoca”⁷². Trebuie însă să avem în vedere posibilitatea circulației unor modele și motive adoptate de ateliere diferite, în funcție de modă, lucru probat de faptul că în mai multe localități apar piese identice sau foarte asemănătoare, cum ar fi cazul nr. 8 și 9. De aceea considerăm că criteriile de ordin compozițional și stilistic devin inoperante în încercarea de a stabili, numai pe baza lor, existența unor oficine.

În pofida acestor dificultăți metodologice, considerăm că există o serie de indicii care fac ca oficina de la Gilău să fie posibilă și chiar probabilă. Posibilă, ea este în măsura în care existența unor ateliere și pietrari pe lângă diferite localități din Dacia romană a fost atestată prin inscripții sau acceptată pe baza unor analize complexe⁷³. Chiar în Dacia Porolissensis materialul diferit din care sînt alcătuite piesele ar putea fi invocat în sprijinul ideii existenței mai multor ateliere. Oficinile din zona Napoca, Gilău, Gîrbău, Sutor, se alimentau cu piatră din aceeași carieră⁷⁴, cele din Potaissa cu calcar moale de la Podeni⁷⁵, iar cele din zona Cășei, Gherla, Ilișua, cu tuf vulcanic „de Dej”⁷⁶. Deci, dacă posibilitatea existenței unui atelier de pietrari pe lângă un castru nu este greu de acceptat, credem că există indicii care fac, din posibilă, chiar probabilă o asemenea officină la Gilău. În primul rînd, în decursul săpăturilor efectuate în perioada 1976—1979, au fost identificate o serie de pietre atent fasonate care au fost folosite alături de fragmente de monumente finite în reconstruirile tîrzii ale diferitelor edificii. Cel mai bun indice însă pentru problema în discuție este existența pieselor neterminate. Astfel, piesa nr. 5, despre care apreciam că este foarte tîrzie, nu are gravată pe ea inscripția, deși spațiul rezervat acesteia a fost liniat. Pentru o piesă similară, găsită la Napoca, C. Pop opina că ar fi vorba tot despre un produs care-și aștepta cumpărătorul⁷⁷. Atelierul de pietrari care funcționa, cu cea mai mare probabilitate, la Gilău avea la dispoziție cantități îndestulătoare de piatră din imediata apropiere a castrului și a așezării civile, din cel puțin două puncte unde și astăzi se extrage un calcar gri-gălbui (punctele „La Budulău” și pe malul nordic al Oăpușului, în zona presupusului „Veresmart”).

În concluzie, oficina presupusă de noi la Gilău, mai ales pe baza numărului mare de pietre lucrate cu diferite tipuri de daltă și folosite în construcția edificiilor din castru, deservea nevoi locale. În accepțiunea dată de noi termenului de atelier nu este inclusă deci ideea unui centru artistic notabil, cu un stil particular, la Gilău fiind un atelier destinat satisfacerii gustului militarilor și al veteranilor și tributar modelelor vehiculate în diferite perioade de timp.

DAN ISAC — ALEXANDRU DIACONESCU

⁷² A. Bodor, *op. cit.*, p. 47.

⁷³ M. Rusu, *op. cit.*, p. 188, nota nr. 96; cf. și C. Pop, în *ActaMP*, I, 1977, p. 123—128.

⁷⁴ Vezi *supra*, nota nr. 68; cf. C. Pop, în *ActaMN*, V, 1968, p. 486.

⁷⁵ A. Căținaș, în *ActaMN*, XV, 1978, p. 199.

⁷⁶ Șt. Dănilă, în *ActaMN*, X, 1973, p. 605, nota nr. 3.

⁷⁷ C. Pop, în *ActaMN*, V, 1968, p. 482.

ASPEKTE RÖMISCHER PROVINZIALKUNST IN GILÄU

(Zusammenfassung)

Die Verfasser erläutern eine Reihe römischer Skulpturmonumente die in Giläu (Kreis Cluj) in verschiedenen Zeitabschnitten aufgefunden wurden und auch eine Anzahl von Denkmälern die während der archäologischen Ausgrabungen im Lager (seit 1976) ans Licht gebracht wurden. Die meisten Monumente sind Grabsteine, sie stammen vom Punkte „Veresmart“ („La Rîpă“ oder „Rîpa Roşie“) wo aber die Existenz eines Lagerfriedhofes nicht beweisbar ist, und auch von anderen nicht bestimmten Punkten der Ortschaft Giläu. Typologisch angesehen, bemerkt man die Ausbreitung einer kleinen Anzahl verschiedener Typen, Stelen mit viereckigen Nischen, freistehenden Medaillons und Ädikulä, deren norisch-pannonische Abstammung mit der Ankunft der Ala Siliana aus Pannonien (im Jahre 118/119) in Zusammenhang gebracht werden kann. Die Aspekte der plastischen Kunst von Giläu zeigen uns die Einheit und den gemeinschaftlichen Geschmack der Militärs und der Veteranen, betreffend eines bestimmten Typus der Monumente den sie, dank ihrer sehr guten materiellen Lage, sich anschaffen lassen konnten. Man kann über eine „Soldatenkunst“ aus Giläu sprechen, darum die Vorliebe für einige charakteristische Symbole, wie z.B. die *corona* und der Reiter. Eine andere Charakteristik der Mehrheit der Denkmäler ist ihre Bemalung mit roter Farbe, wie es der Provinzialgeschmack damals verlangte.

Die Verfasser glauben dass die Analyse der Skulpturdenkmäler von Giläu nur vom stilistischen Standpunkte aus, nicht ausreichend ist um hier die Existenz eines Steinmetz-Ateliers festzustellen. Im Gegensatz dazu, die Auffindung im Lager einer grossen Anzahl von nicht vollendeten Denkmälern und von schön gemeisselten Steinen die später bei verschiedenen Konstruktionen wieder verwendet wurden, sind genügend Argumente um die Existenz eines Steinmetz-Ateliers in Giläu zu beweisen. Diese Werkstatt stand auch unter den Kunsteinflüssen des Zeitgeschmacks, sie versorgte aber nur die Notwendigkeiten der Militärs und der Leute von Giläu; man verwendete dazu den Kalkstein den es in grossen Mengen in den zwei Brüchen nördlich des Lagers gab.

In diesem Studium sind erstmalig die Kunstdenkmäler von Giläu verreinigt beschrieben: Abb. 1 — Freistehendes Medaillon; Abb. 2 — Freistehendes Medaillon; Abb. 3 — Stele mit Inschrift; Abb. 4 — Stele des Aurelius Carinus; Abb. 5 — Anepigraphische Stele; Abb. 6 — Stelebruchstück; Abb. 7 — Ädikulawand; Abb. 8 — Ädikulawand; Abb. 9 — Ädikulawand-Bruchstück; Abb. 10 — Ädikulawand-Bruchstück; Abb. 11 — Ädikulabuchstück; Abb. 12 — Ädikuladach; Abb. 13 — Grabsteinbruchstück (Ädikula ?); Abb. 14 — Grabsteinlöwe mit Sphinx; Abb. 15 — Denkmal in Ädikulaform mit Reiter und Lyra.