

INFLUENȚE STILISTICE ÎN MOBILIERUL TRANSILVĂNEAN DIN SECOLUL AL XVI-LEA

În literatura românească de specialitate sînt puține preocupările consacrate sculpturii în lemn ca formă de realizare artistică a unor piese de mobilier, ce se constituie în ultimă instanță ca manifestări ale artei decorative.

Lucrările sculptate în lemn care constituie obiectul interesului nostru sînt cele realizate în secolul al XVI-lea, lucrări care se fac remarcate în primul rînd prin numărul relativ mare care ni s-a păstrat.

Secolul al XVI-lea este o perioadă în care decorația ocupă un rol deosebit de important în ornamentarea obiectelor de orice gen, cu referire în cazul nostru atît la piesele incluse în mobilierul religios (strane, uși de sacristie), cît mai ales la obiectele ce mobilau interioarele civile (paturi, mese, lăzi).

În perioada amintită patriciatul transilvănean manifestă pretenții de confort și chiar un anume rafinament privind aspectul estetic al locuințelor, pretenții satisfăcute mai întii de aflutul unor obiecte de import, iar mai apoi de crearea pieselor de interior în ateliere locale. Făcînd o paralelă între interioarele patriciatului din Transilvania cu cele din apusul Europei, primele apar mai modeste, dar dacă luăm ca punct de referire interioarele nobilimii transilvănene, cele ale patriciatului pot sta alături de acestea, neîfiind cu nimic mai prejos în privința exigențelor de confort.

Sub raport laic, piesele de mobilier de care dispunem și care ne permit o bază de discuție sînt mesele datînd din această epocă.

Referindu-ne la această categorie de piese, nu ne oprim nici la cele cu blatul rotund sau hexagonal, nici la cele alonjabile, tipuri despre care fac mențiune conscripțiile și inventarele de moștenire¹, ci ne mîrginim doar la cele două variante rezultate în urma unor modificări structurale, dealfel neesențiale, ale mesei cu blat dreptunghiular: pe de o parte masa „cu ladă“, iar pe de altă parte masa „leagăn“. Deosebirea constă în faptul că în timp ce masa „cu ladă“ se sprijină pe picioare masive în formă de capră, la masa „leagăn“, pe cele patru laturi, între suportți, apare cîte o placă în formă de leagăn.

Aceste tipuri de masă, care, deși au o funcționalitate bine definită și sînt create în primul rînd cu acest scop, sînt în același timp și un pretext de realizare artistică, artizanii secolului al XVI-lea mînuind unealta cu imaginație și acurateță. Chiar dacă, cu ochiul critic de astăzi, aceste piese ni

¹ Zs. Jakó, *Az otthon és művészete a XVI—XVII. századi Kolozsváron*, în *EmlKel.*, Cluj, 1957, p. 378—379; B. Nagy Margit, *Reneszánsz és barokk Erdélyben*, Bukarest, 1971, p. 137—138.

se par mai degrabă încadrate culturii „populare“ (a nu se confunda cu cea „tărănească“), ele au reprezentat totuși pentru vremea respectivă și pentru spațiul geografic unde s-au creat și răspândit un mobilier așa-zis „aulic“, în măsura în care patriciatul (din al cărui interior făcea parte) reprezenta pătura suprapusă a orașenimii.

Ceea ce se impune a fi subliniat primordial se referă la unitatea stilistică a lucrărilor de acest gen; trăsături comune atât ca viziune arhitecturală, cât și ca decorație (fie că urmărim motivele ornamentale, fie compoziția și repartitia acestora) dau pieselor un anume caracter, o fizionomie specială și proprie care ne ajută să recunoaștem cu ușurință epoca în care au fost create. O încadrare foarte strictă a acestui tip de masă în unul sau altul din marile curente stilistice europene ar fi, consider, forțată, pentru că de fapt el prezintă caracteristicile unei perioade de tranziție, când tradiția gotică are totuși pasul asupra inovației Renașterii. Toate aceste piese de mobilier au trăsături atât de general valabile raportate nu numai la părți din ele, ci la întreg ansamblul, încât cred că nu greșesc dacă afirm că în secolul al XVI-lea întâlnim un stil propriu al acestor mese.

Dar indiferent de variantă, arhitectonica greoaie a meselor aparține goticului târziu, așa cum o întâlnim și pe un desen a lui Albrecht Dürer din anul 1512 aflat la Landesbibliothek din Dresda², sau pe un alt desen aflat tot la Dresda la Altermuseumverein, ilustrând o masă leagăn datată la sfârșitul secolului al XV-lea³.

Pentru a atenua sobrietatea pieselor ca atare, meșterii secolului al XVI-lea folosesc o sculptură decorativă atașată în mod dublu obiectului, atât prin suprafața materială pe care ea se desfășoară, cât și prin ideea care a stat la baza concepției obiectului și a decorului său. Acest decor, care este delimitat compozițional în registre, dar care este adus în prim plan totuși, nu reprezintă numai o parte integrantă a ansamblului, ci este un element care definește obiectul, corespunde unei viziuni conceptuale.

Repertoriul ornamental, sub o aparentă bogăție motivistică, se dovedește a fi destul de restrâns atât în privința modului de tratare, cât și a elementelor componente.

Părțile din piese care se pretau cel mai bine sculpturii erau frizele lăzilor și leagănul, deci spații mărginite care impun compoziției niște limite precise, dar care îi conferă în același timp unitate. Relativ la ornamentica propriu-zisă, aceasta este preponderent floral-vegetală, desfășurându-se ca o împletitură mai ritmică sau mai liberă de vrejuri ce unduiesc și se înlănțuie. Deși motivele acestor mese sînt în genere aceleași, ele se individualizează totuși, fie prin forma frunzelor ramurilor, fie prin elemente care se interpun în textura creată de vrejuri (ciorchini de struguri, ghindă, rozete sau flori cu mai multe petale).

Fără a intra în detalii, care au constituit de altfel obiectul altei lucrări, trebuie menționat că motivele botanice în relief, ce crează față de fond o dinamică a volumelor, poartă pe de o parte amprenta tradiției decorative gotice,

² E. Vadász, *Ungarische Kastentische*, în *Ars Decorativa*, 4, Budapeșt, 1976, p. 16, fig. 9.

³ *Idem*, fig. 8.

dar pe de altă parte ele depășesc această tradiție, prezentînd indicii edificatoare ale noii orientări spre Renaștere.

În patrimoniul muzeului nostru se află însă și o masă de o factură aparte în ceea ce privește ornamentica. Nu mai întîlnim decorul vegetal ca la celelalte piese, ci motive geometrice care în esență se rezumă la unul singur: patratul dispus sub forma unei table de șah. Este așa-numitul decor „en damier“, motiv ornamental alcătuit din suprafețe patrute, alternate în cazul nostru nu cromatic, ci ca mod de tratare, adică prin diferențe de nivel. În general acest motiv este mai puțin răspîndit în Transilvania, neavînd cunoștință decît de două piese analoage, una la Muzeul Brukenthal și alta la Muzeul din Sighișoara, databile în secolul al XVI-lea.

În ceea ce privește tehnica sculpturii decorative, aceasta constituie un alt motiv de omogenitate conceptuală. Este o sculptură prinsă de fond, în care modelul nu este puternic excizat, creîndu-se un relief plat (*Flachschnitt*). Avem de-a face deci cu o sculptură legată de suprafața pe care se așterne, decorînd-o, ea fiind cea care îi asigură desfășurarea și împlinirea. În unele cazuri relieful plat este pictat policrom, predominînd roșul și verdele. Și această tehnică a *Flachschnitt*-ului este o caracteristică a goticului tîrziu.

În legătură cu lemnul folosit la construcția lăzilor și a leagănelui, acesta este de esență moale (paltinul) pentru că se preta la o modelare nuanțată, în timp ce lemnul de esență tare (în special stejarul) a servit la confecționarea picioarelor, dîndu-le masivitate și rezistență.

Cît privește evoluția acestui gen de mobilier, el nu comportă schimbări esențiale, rămînînd la forma tradițională ce se perpetuează în mobilierul țărănesc în secolele ulterioare.

*

Tipul de masă răspîndit în Transilvania secolului al XVI-lea, fie că ne referim la cel cu ladă, fie la cel cu leagăn, ca și întreaga concepție sculpturală a respectivelor piese, nu reprezintă o manifestare specific transilvăneană nici în ceea ce privește forma arhitectonică, nici dacă ne oprim la tehnica și repertoriul ornamental. Ele nu înseamnă deci un fenomen izolat, ci se înscriu unei întregi arii culturale europene.

Stilul secolului al XVI-lea se diferențiază geografic, mai ales în ornamentică, aceasta decurgînd și din esența de lemn folosită care impune o anumită tehnică. Sînt cunoscute cele două curente directoare care s-au propagat și au cuprins anumite zone: pe de o parte curentul nordic, Țările de Jos, Franța, nord-vestul Germaniei și Anglia, care, utilizînd lemnul de stejar, s-au orientat spre o sculptură decorativă dominată de ornamente geometrice și acel „plis de serviette“ sau „parchemain plié“, iar pe de altă parte curentul sudic, care întrebunțînd lemnul de esență moale optează pentru o decorație mai frustă, în *Flachschnitt*, cu ornamente mai lejere, naturaliste. Este vorba de spațiul Alpilor și Carpaților incluzînd Germania sudică, Elveția, Tirolul, Austria, Stiria și Carintia. Dealtfel însăși denumirea de *Flachschnitt* este sud-tiroleză. Acestui spațiu central-sud european îi aparțin și mobilele secolului XVI transilvănean.

Asupra acestei probleme aș dori să fac unele precizări.

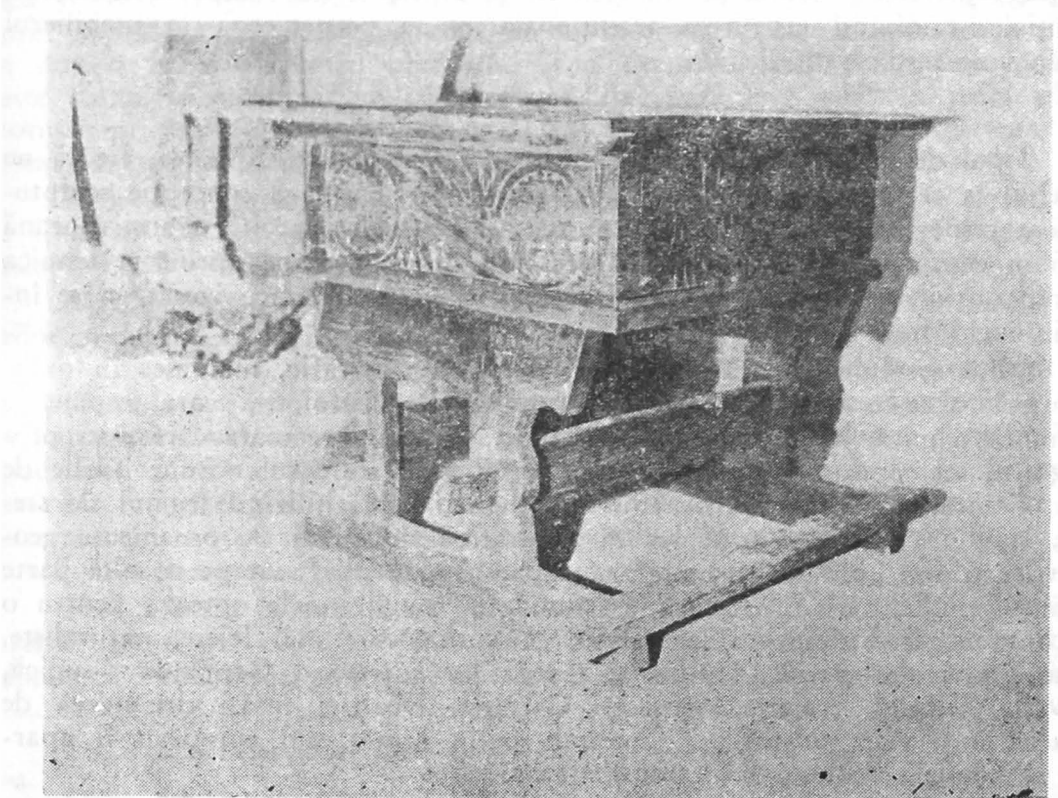
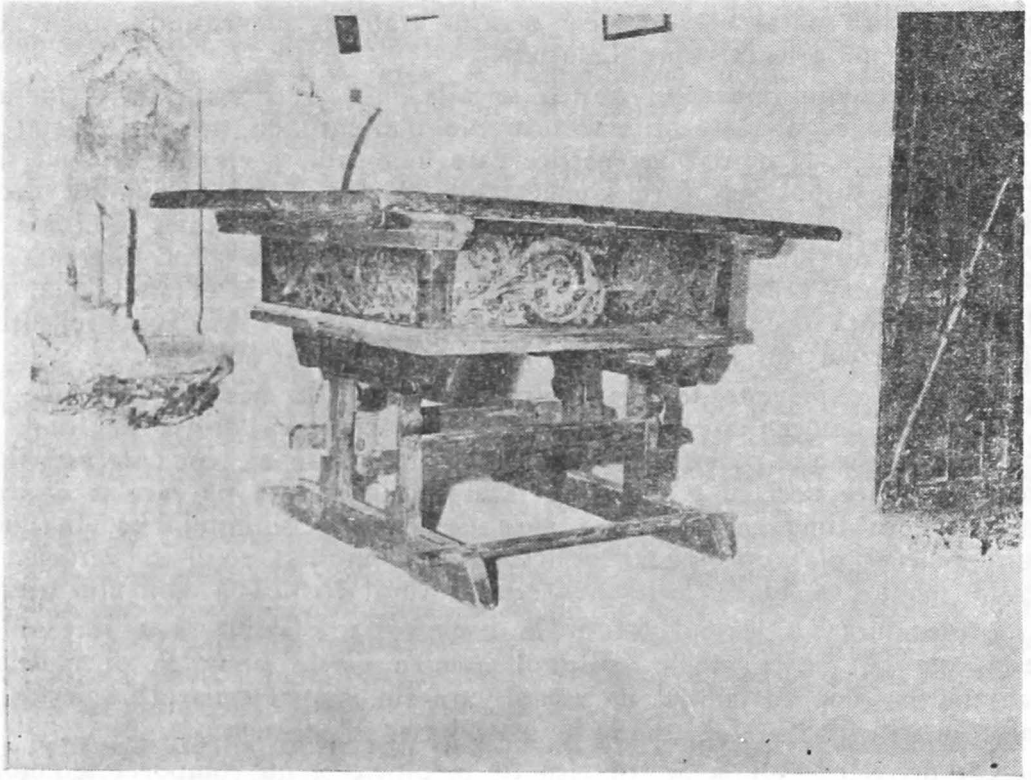


Fig. 1-2 — Mese „cu ladă” din Transilvania, secolul al XVI-lea
(Muzeul de istorie al Transilvaniei).

În anul 1976 a apărut în revista *Ars Decorativa* un articol al lui Erzsébet Vadász, intitulat „Ungarische Kastentische“, articol deosebit de interesant și documentat, în care cercetătoarea maghiară face însă unele afirmații cu care nu sînt de acord. Analizînd cîteva mese aflate în patrimoniul diferitelor muzee din Budapesta, piese încadrate în contextul de influențe amintit, autoarea le caracterizează ca obiecte de mobilier specific maghiare, „spezifisch ungarisches Möbelstück“⁴. Dar aceste piese provin de fapt din Ungaria Superioară, respectiv Slovacia, de la Bardejov și Košice, zonă care, prin arta sa, intră în contextul sud-german. Această manieră decorativă este întîlnită și pe piese de uz ecleziastic, strane (stallum), dulapuri de cărți sau mese, provenite din Slovacia, de la Bardejov și Levoča. Despre dulapurile arhivei din Bardejov se știe că au fost lucrate de același meșter care a realizat la 1511 și dulapurile sacristiei bisericii din Sighișoara⁵. Este vorba deci despre piese care apar de fapt pe meleagurile culturale ale burgheziei orășenești germane. Deosebit de tehnică decorativă a Flachschnitt-ului ce acoperă suprafețe întregi cu motive foliforme o întîlnim încă la mijlocul secolului al XV-lea, pe o serie de lăzi, banchete sau dulapuri din Germania sudică, Elveția și Tirol⁶. Tot din această perioadă datează și unele reprezentări iconografice ale meselor de acest gen; cea mai timpurie este considerată cea de pe un tablou al lui Hans Pleydenwurff ilustrînd logodna Sfintei Ecaterina din Alexandria⁷, păstrat la Alte Pinakotek din München, apoi desenul aflat la Altertumsverein din Dresda, alături de care stau măturie gravurile lui Heinrich Aldegrever din 1532 și a lui Hans Brosamer din 1545⁸.

În continuare cercetătoarea afirmă că o altă particularitate maghiară a acestor piese este scutul heraldic dispus pe latura din față a lăzilor meselor. Este o realitate existența acestor scuturi de blazon pe mesele discutate de domnia-sa, dar ele constituie elemente decorative și pe o serie de piese din afara granițelor Ungariei, cum sînt cele din Germania sudică date încă în secolul al XV-lea. Nu vreau să amintesc decît cele trei scuturi de pe patul din 1470 expus la Nationalmuseum din München⁹, sau cel de pe lada sculptată, tot în Flachschnitt, aflată la același muzeu¹⁰. Aceste date ne îndeamnă să atribuim locul de primă apariție a pieselor mediului german și în atare situație cu atît mai puțin putem accepta că aceste piese sînt „specific maghiare“. De asemenea, cinci dintre piesele aflate în patrimoniul muzeului nostru, piese care în totalitatea lor (este vorba de 7 bucăți plus una de la Muzeul Etnografic al Transilvaniei) provin din zona sudului Transilvaniei (Sibiu, Cisnădioara, Șelimbăr, Moșna, Brașov), au pe friza frontală a lăzilor asemenea reprezentări. Unele dintre aceste scuturi heraldice, de tip Renaștere, încadrează numai zăvorul, altele cuprind incizat și anul care datează piesa, iar două dintre ele au reprezentate și în-

⁴ *Idem*, p. 14.

⁵ P. Voit, *Régi magyar otthonok*, Budapest, 1943, p. 67.

⁶ A. Feulner, *Kunstgeschichte des Möbels*, Berlin, fig. 42, 43, 29.

⁷ E. Vadász, *op. cit.*, fig. 17.

⁸ *Idem*, p. 23.

⁹ A. Feulner, *op. cit.*, fig. 55.

¹⁰ *Idem*, fig. 43.

8. KASTENTISCH AUF WANGENGESTELL,
ENDE 15. JHS., DRESDEN,
ALTERTUMSVEREIN

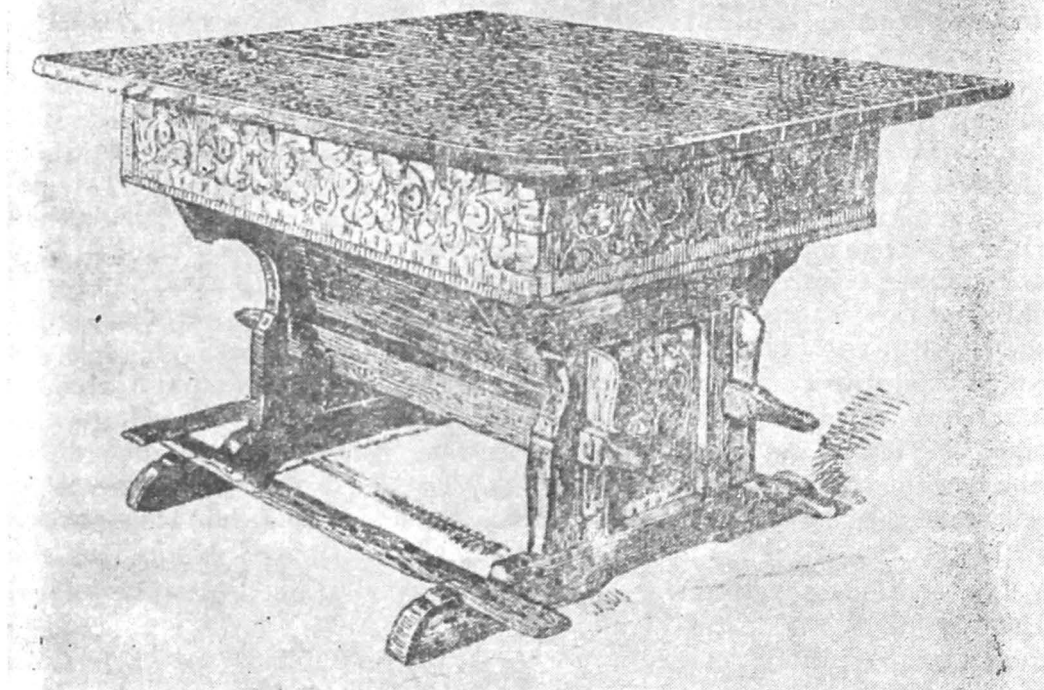


Fig. 3 — Masă „leagăn”, Dresda, sfârșitul secolului al XV-lea (Altertumsverein).

semnele Sibiului (două săbii încrucișate, o coroană regală și trei frunze lobate legate între ele în formă de triunghi).

Deci nu putem atribui acest gen de reprezentare în exclusivitate unui teritoriu bine delimitat geografic, este o modă a epocii, care a fost agreată pe o arie mult mai largă.

După cum am mai arătat, mesele secolului al XVI-lea s-au răspândit în două variante: masa „cu ladă” și masa „leagăn”, aceasta din urmă fiind numită în literatura de specialitate, mai veche sau mai nouă, și „masă transilvăneană”. Piesele din muzeul nostru aparțin ambelor tipuri, predominând masa cu ladă. Trecând acum peste faptul că masa leagăn aflată la noi este mai târzie, respectiv 1597, credem totuși că ambele tipuri au coexistat, căci de pildă în Dürerhaus din Nürnberg, în cele două camere de locuit, sînt reprezentate atît o masă cu ladă, cît și una cu leagăn.

În legătură cu semnul egalității pus între masa leagăn și masa transilvăneană, acesta ar însemna o preponderență a acestui tip în Transilvania sau, în tot cazul, o datare mult mai vremelnică a lui în raport cu piese similare din alte zone. Ar însemna în același timp o difuzare a modelului dinspre Transilvania înspre apus, căci genul este foarte răspândit și acolo.

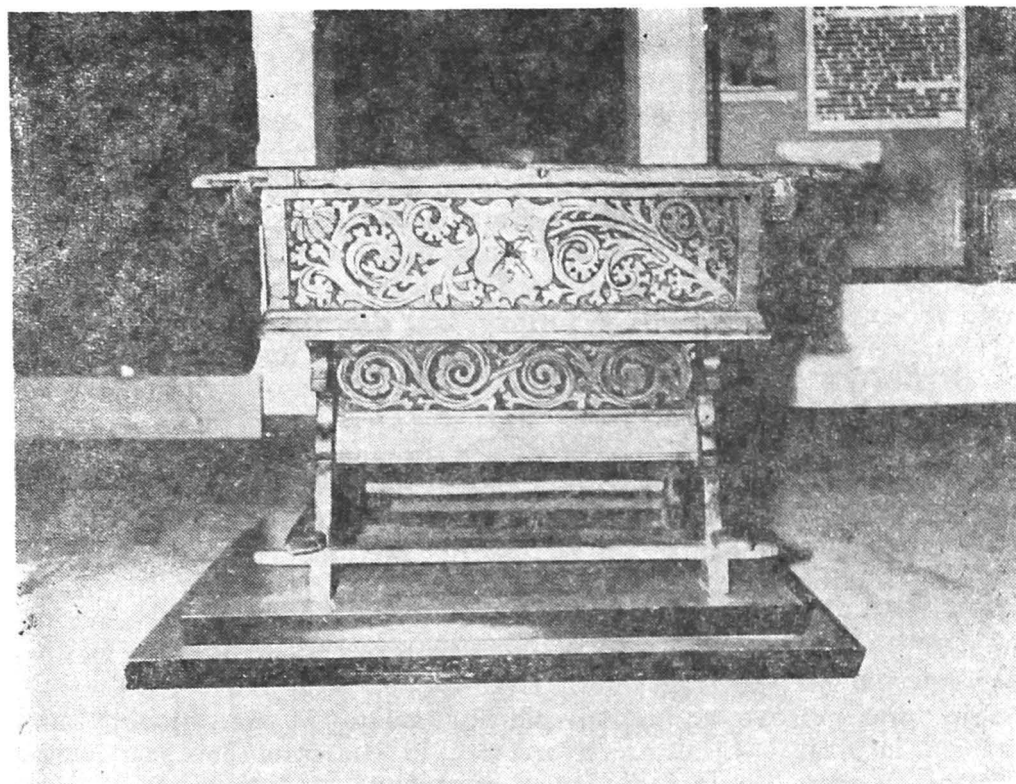


Fig. 4 — Masă „leagăn” din Transilvania, 1597 (Muzeul de istorie al Transilvaniei).

Credem însă că influențarea s-a făcut în sens invers, că modelele germane sînt cele care au penetrat la noi, altfel nu s-ar explica existența în iconografia germană a acestui tip de masă într-o fază timpurie: cea de la Dresda de la Altermuseum și cea de la Landesbibliothek, tot din Dresda.

Dealtfel exemple sînt multe în arta europeană a mobilierului. Enumerăm, pe lângă cele amintite mai sus, piese analoage de la Germanisches Nationalmuseum din Nürnberg, Schlossmuseum din Berlin, din castelele de la Meran (Tirolul de Sud) și castelul elvețian Siegmund¹¹. În atare situație credem că este mai rezonabil a rămîne la denumirea de masă „leagăn”, masă care, evident, este răspîdită și ține pasul și în Transilvania cu moda epocii.

Fără îndoială, aceluiași tip de masă, fie ea „cu ladă” sau cu „leagăn”, îi sînt tributare toate piesele secolului al XVI-lea, începînd din sudul Germaniei și pînă în Transilvania; se folosește aceeași tehnică decorativă, acel Flachschnitt sau „relief en creux”, mai mult, concepția ornamentală, cu rare excepții, este preponderent floral-vegetală. Practica acestui sistem a condus chiar la un anume manierism, care va înflori mult în baroc.

Cu toate aceste trăsături generale, piesele pe undeva se individualizează. Împletitura vrejurilor poate crea o textură mai densă sau mai aerată, se poate desfășura într-o ritmicitate mai riguroasă, amintind tradiția gotică, sau mai lejeră anunțînd deja Renașterea. Pe unele piese apare o orna-

¹¹ E. Vadász, *op. cit.*, p. 17.

mentică mai apropiată de Renaștere decît de gotic; cel mai adesea întîlnim variante stilizate, chiar metamorfozate ale unor elemente gotice într-un aranjament mai liber, fără acea rigiditate caracteristică vechiului stil.

Ca motive ce se detașează pe frize, dar care se integrează organic în cîmpurile marcate de șerpuirea lujerilor, trebuiesc menționate motivul ciorchinilor de strugure, al ghindei, al rozetelor mari zimțate, motive pe care le găsim inserate și pe piesele din Germania sudică¹² și Tirolul de sud. Ceea ce mai apare pe mesele noastre este acea floare cu trei petale, ornament a cărui origine este neclară, probabil a fost doar un simbol floral¹³. În Transilvania motivul s-a răspîndit în formele cele mai diverse în secolele XVI—XVIII, ajungîndu-se la unele variante asemănătoare motivului lalelei, în tot cazul o lalea de tip oriental, care se prezintă într-o formă mult stilizată față de replica ei occidentală.

O motivistică aparte prezintă masa ornamentată în „tablă de șah“, pentru care o bună analogie ne-o oferă, de pildă, o masă nord-italiană din secolul al XVI-lea¹⁴. În Transilvania acest motiv geometric îl găsim în arta săsească a vremii. Johannes, presbiter de Biertan, comanda la 1515 uși batante pentru sacristia bisericii sale¹⁵, decorate în *intarsia* cu șiraguri de pătrățele și reprezentări de turnulețe, motive care vor deveni caracteristice și de multe ori reluate în arta săsească atît pe uși (cea de la Richiș din 1516), dar mai ales pe stallum-uri, unde se aplică în relief plat.

Prin prezentarea succintă a pieselor aflate în patrimoniul muzeului nostru am încercat o încadrare a acestora în contextul european al vremii, o corelare cu piese similare din zona central-sud europeană în care se manifestă o serie de caracteristici bine definite pentru mobilierul secolului al XVI-lea.

VIORICA POP

INFLUENCES STYLISTIQUES DANS L'AMEUBLEMENT DE TRANSYLVANIE DU XVI-ÈME SIÈCLE

(Résumé)

La présentation succincte des pièces conservées dans le Musée historique de Transylvanie, par comparaison avec de pièces similaires de la région sud-est européenne, permet à l'auteur de faire quelques considérations et de placer ces pièces dans le contexte mentionné, où se sont développées des caractéristiques bien définies pour l'ameublement du XVI-ème siècle.

¹² A. Feulner, *op. cit.*, fig. 43.

¹³ J. Balogh, *Kolozsvári reneszánsz láda 1776-ból*, în *EmlKel*, Cluj, 1957, p. 23.

¹⁴ A. Feulner, *op. cit.*, fig. 103.

¹⁵ J. Balogh, *Az erdélyi Renaissance*, Cluj, 1943, p. 145.