

# DIN COLECȚIILE MUZEULUI DE ISTORIE AL TRANSILVANIEI

## — DONAȚIA TORMA KÁROLY —

### PODOABE DIN ZONA ILIȘUA-CRISTEȘTII CICEULUI

Dintre cele câteva colecții de piese arheologice care au constituit fondul de bază al vechiului Muzeu Ardelean se remarcă, prin bogăția și valoarea sa istorică, donația binecunoscutului și apreciatului arheolog și epigrafist transilvănean Torma Károly<sup>1</sup>.

---

<sup>1</sup> Torma Károly s-a născut la Coldău, în 13 oct. 1829. De timpuriu a manifestat interes pentru cercetările arheologico-istorice, la îndemnul și după exemplul tatălui său, care l-a încurajat în această direcție atât pe el, cât și pe sora sa, Torma Zsófia. Tânărul Torma și-a făcut studiile la Bistrița și Cluj, în timpul liber cutreierînd zona de nord a Transilvaniei, notînd, identificînd și studiînd pe teren o serie de vestigii antice, importante pentru istoria Daciei romane. S-a preocupat în mod special de descoperirile aflate pe proprietatea familiei sale, ce se întindea în teritoriul din jurul comunei Uriu. Mai tîrziu, pe cheltuială proprie, va întreprinde săpături sistematice, în castrul de la Ilișua.

O importanță deosebită în formarea tînărului Torma ca epigrafist a avut-o cunoștința făcută cu marele Theodor Mommsen, care l-a îndemnat, încă din 1857, spre studiul bogatului material din Dacia. Mai tîrziu Th. Mommsen îl va lua colaborator la alcătuirea volumului III din *Corpus Inscriptionum Latinarum*, unde va vorbi despre Torma K. cu multă considerație, iar în *Supplementum* la același volum, apărut în 1891, îl socotește cel mai de seamă epigrafist al Daciei.

În 1861 intră în activitatea politică, fiind deputat în dieta de la Sibiu (1863) și Cluj (1865—1867). Din 1867 este prefect al comitatului Szolnok-Dăbîca timp de șase ani. În calitate de cetățean de onoare al Dejului a donat școlii din localitate o bibliotecă cu peste 2.000 de volume. Paralel, se ocupă de studiul istoriei. Publică o serie de articole referitoare la urmele romane în Dacia, împărțirea administrativă a provinciei, inscripțiile din Transilvania, câteva rapoarte asupra săpăturilor de la Ilișua, Cetea, Gherla. În semn de recunoaștere a activității sale științifice a fost ales, în 1861, membru corespondent al Academiei de Științe Maghiare, al cărei membru plin devine în 1881, un an mai tîrziu fiind membru de onoare al Academiei Române.

Tot în 1861 este ales membru al direcției Muzeului Ardelean, iar în 1872 vicepreședinte al Asociației Muzeului Ardelean.

Între anii 1864—1885 va fi membru corespondent sau de onoare al mai multor institute și universități de prestigiu din Italia, Germania, Ungaria, a căror enumerare ar lungi peste măsură această modestă evocare. Torma K. s-a retras în 1875 din activitatea politică, consacrindu-se activității de dascăl. În 1876 a funcționat ca profesor de drept la Universitatea din Cluj, iar în 1878 va fi numit profesor de arheologie și numismatică la Universitatea din Budapesta, punînd accentul mai ales pe necesitatea aprofundării de către studenți a cunoștințelor de epigrafie. El însuși, în această perioadă, scoate la lumină o serie de lucrări de bază cu profil epigrafic, referitoare la unele inscripții din Dacia (publică mai ales în *AEM* și *ArchÉrt*).

În Ungaria cercetează o parte a amfiteatrului de la Óbuda, identificînd localitatea cu anticul Aquincum și publicînd, după o serie de zece articole, o lucrare amplă asupra săpăturilor sale la acest obiectiv (*Az aquincumi amphitheatrum északi fele — Amphitheatru Aquincensis pars septentrionalis*, Budapest, 1881).

Între 1880—1883, Torma K. publică cele mai importante lucrări ale sale referitoare, în special, la *limes*-ul dacic, dintre care amintim: *A Limes Dacicus felső része*, Budapest, 1880. Tot atunci apare *Repertorium Dacia régiséges felirattani irodalmához. Repertorium ad literaturam Daciae archaeologicam et epigraphicam*, Budapest, 1880, carte de referință

Deși în arhiva Muzeului de istorie al Transilvaniei nu se mai păstrează actele de donație care ne-ar fi oferit, poate, o serie de informații referitoare la colecție, pe baza registrelor de inventar putem afla cu aproximație anul în care au fost donate, numărul și, mai ales, locul de proveniență al obiectelor. Astfel, se pare că ele au fost donate în mai multe etape succesive, în dreptul anumitor grupuri menționându-se fie anul 1867, fie 1868. Inventarierea s-a făcut ulterior, pe la începutul secolului următor.

Inițial, erau aproape 1900 de piese diferite, dintre care foarte puține medievale și moderne, majoritatea fiind preistorice și romane. Am inclus și cele două cazuri când, alături de Torma Károly, mai există menționat un donator<sup>2</sup>.

În decursul timpului, unele piese s-au pierdut sau au fost distruse (în special cele friabile sau casabile), altele n-au mai putut fi identificate, fie din cauza ștergerii vechilor numere de inventar de pe obiecte, fie, mai ales, din cauză că înregistrarea lor nu s-a făcut în mod corespunzător, în sensul că nu există o descriere a fiecărui obiect separat, care ne-ar fi facilitat recunoașterea lui, chiar în lipsa numărului respectiv de inventar, ci doar notații generale în dreptul unor loturi mari, enumerându-se categoriile, mai ales din punctul de vedere al materialului din care au fost lucrate<sup>3</sup>. Mai rar, s-a întâlnit cazul invers, restaurându-se unele obiecte, din fragmente inventariate separat.

Cu toate aceste dificultăți, colecția se pretează studierii și integrării în circuitul științific, datorită altor calități, dintre care cea mai importantă este aceea a cunoașterii, la majoritatea pieselor, a localității unde ele au fost descoperite. Această însușire lipsește de cele mai multe ori la alte colecții, care oricât de valoroase ar fi își pierd, astfel, în bună parte, valoarea istorico-muzeistică.

Din punctul de vedere al componenței, dacă excludem cele câteva piese medievale și moderne la care nu ne vom referi și cele 51 fără loc de descoperire, rămîne un număr de peste 1.800 obiecte donate inițial, care se clasifică în două grupe mari: ceva mai puțin de o treime sînt preistorice, restul

pentru toți cei interesați de materialul roman descoperit la acea dată în Dacia.

Între altele, a studiat rețeaua rutieră romană din zona Dunării de Jos, precum și dispunerea topografică a unor scene de pe columna traiană.

În 1887 s-a stabilit la Roma și apoi la Porto Anzio (anticul Antium), făcînd, în continuare, studii topografice asupra Romei. Se stinge din viață la 1 martie 1897, fără a reuși să finalizeze monumentală carte la care lucra, un *corpus* al întregului material epigrafic din provincia Dacia. Eminentul cercetător ardelean Torma Károly a lăsat în urma sa o operă vastă, valabilă și astăzi în punctele sale esențiale.

Lista completă a studiilor, articolelor și lucrărilor sale se poate reconstitui după J. Banner — I. Jakabffy, *A Közép-Dunamedence régészeti bibliográfiája, a legrégebb időktől a XI. századig*, Akadémiai Kiadó, Budapest, 1954, p. 575, index, s.v. Torma Károly. Dintre numeroasele necrologe, evocări și note biografice referitoare la activitatea lui Torma K. le-am folosit, în nota de față, pe cele scrise de: Kuun Géza, în *HTRTE*, 1899, 1, p. 1—40; Kádár József, *Szolnok-Dobokavármegye monographiája*, Dej, 1900, II, p. 416—417; I. I. Russu, în *SCIV*, X, 1959, p. 308—309; idem, în *IDR*, I, 1975, p. 50—53.

<sup>2</sup> Unele obiecte de la Coldău-Beclean (jud. Bistrița-Năsăud) sînt donate de Torma Károly și Rácz Gyula, iar cele de la Volal (contopit cu Turia, jud. Covasna), de către Torma K. și Eresztevényi Mária.

<sup>3</sup> Din registrul-inventar rezultă că asupra unui grup mare de obiecte Torma K. a făcut o descriere, pe care însă și-a păstrat-o.

de peste două treimi reprezentînd o diversitate de obiecte din epoca romană, printre care și cîteva romane tîrzii.

Piesele preistorice și din epoca romană au fost adunate din 31 de localități ale Transilvaniei, majoritatea făcînd parte din fostul comitat Szolnok-Dăbîca, în urma perieghazelor, achizițiilor, cercetărilor proprii și săpăturilor arheologice executate de Torma Károly. Zona cea mai intens cercetată este cea a satelor aparținătoare comunei Uriu, fapt oglindit în numărul mare de obiecte provenite de la Ilișua și Cristeștii Ciceului, după care se înscrie, în ordine descrescîndă, numărul pieselor de la Coldău, Bozieș și Negrilești. Destul de multe obiecte au fost donate de la Cetea (com. Galda de Jos, jud. Alba), unde Torma Károly a inițiat săpături arheologice<sup>4</sup>, apoi de la Mociu (jud. Cluj) și Turia (jud. Covasna). Din restul de 23 localități sînt înregistrate abia 54 de obiecte în total<sup>5</sup>.

Materialul arheologic roman, în proporție de 96%, reprezentînd aproape 1.200 de piese, este descoperit în zona Ilișua — Cristeștii Ciceului, de cele mai multe ori neputîndu-se diferenția obiectele dintr-o localitate de alta, deoarece pentru mai mult de 1.100 piese sînt notate, ca loc de proveniență, ambele localități. Cîteva fragmente ceramice sînt de la Cristeștii Ciceului, și doar 60—70 de piese sînt înregistrate de la Ilișua. Unele dintre acestea au fost publicate detaliat de către Torma Károly, în raportul asupra săpăturilor de la Ilișua<sup>6</sup>. Despre celelalte obiecte, atît din zona amintită, cît și din restul localităților, nu cunoaștem date suplimentare referitoare la punctul de hotar, condițiile de descoperire sau alte indicații mai exacte, exceptînd cazul materialului din săpăturile de la Cetea, care este publicat.

Asupra castrului de la Ilișua și a zonei Oristeștii Ciceului s-au făcut dese referiri în literatura de specialitate, toate bazate, în esență, pe rezultatele săpăturilor, publicate în urmă cu un secol de către Torma Károly, după care nu s-au mai făcut cercetări arheologice sistematice la aceste obiective importante.

Din materialul scos la iveală, după cum era și firesc, inscripțiile în piatră sau cărămizi s-au bucurat de o atenție deosebită, după publicarea lor de către același Torma K., fiind unele reluate în discuție de alți specialiști. Celelalte obiecte, rezultate din săpături sau achiziții, au fost cercetate într-o măsură mai redusă, unele fiind total ignorate.

Identificarea în colecțiile muzeului nostru a unui număr aproximativ de 900 piese, deocamdată, din cele aproape 1.200 existente inițial de la Ilișua — Cristeștii Ciceului, permite semnalarea celor mai puțin cunoscute. Importanța lor arheologico-istorică este poate inegală, dar, compensată fiind prin varietate, completează pe cît este posibil imaginea formată asupra anumitor aspecte ale epocii romane în Dacia.

<sup>4</sup> Torma Károly, *A csákyai őskori telep ismertetése*, în *ErdMúz*, 1879, p. 31—32.

<sup>5</sup> Aceste localități sînt: Alba Iulia-Partoș, Vințul de Jos (jud. Alba), Piatra, Săsarim, Șieu-Odorhei (jud. Bistrița-Năsăud), Gherla, Hodișu, Cășei, Aruncuta, Turd (jud. Cluj), Angheluș (jud. Covasna), Odorheiu Secuiesc (jud. Harghita), Veșel-Deva, fostul scaun Orăștie (jud. Hunedoara), Suciul de Jos (jud. Maramureș), Glod, Fodora Română, Dobrocina, Ileanda, Moigrad, Toplița, Românași, Șimișna (jud. Sălaj).

<sup>6</sup> *Az alsó-ilosvai római állótábor s műemlékei*, în *ErdMúzÉvk*, III, 1864—1865, p. 10—67.

Materialul arheologic de la Ilișua — Cristeștii Ciceului, aflat în muzeul din Cluj, cuprinde: ceramică de uz comun, vase fine „terra sigillata“ sau imitații locale, opaite (unele stampilate), tuburi de conductă, bucăți de mortar, mozaic, sticlă fragmentară, unelte agricole, arme, vase de bronz fragmentare, mînere, cuie, ținte, aplici, accesorii de harnașament, chei, balamale, zăbale, cîrlige, verigi, plăci de metal, statuete, fibule, podoabe, instrumente medicale, piese prelucrate din os etc. Există un număr destul de mare de fragmente metalice, din obiecte a căror funcționalitate este greu de precizat.

O parte din piese au fost pentru prima oară publicate de autorul săpăturilor. Unele dintre acestea, ulterior, au fost reluate în discuție, altele, inedite, au fost cercetate sau amintite doar în trecut, în lucrări de specialitate apărute mai recent. Este vorba despre următoarele obiecte: cîteva imitații de „terra sigillata“<sup>7</sup>, fragmente de opaite stampilate, un ciob cu inscripție și o cărămidă cu Al(a) (I Tungrorum) Front(oniana)<sup>8</sup>, un fragment de mozaic<sup>9</sup>, o sarfurie<sup>10</sup>, trei opaite întregi, dintre care unul de ceramică și două de bronz<sup>11</sup>, cîteva unelte (două dălți, o săpăligă și un sfredel)<sup>12</sup>, o pensetă, două aplici, un pinten<sup>13</sup>, un relief fragmentar de marmură — partea stîngă a lui Liber sau Dionysos<sup>14</sup>, două statuete de bronz, dintre care una îl reprezintă pe Iuppiter Dolichenus (publicat inițial de către Torma K. drept Marte), iar cealaltă o bacantă sau Libera<sup>15</sup>. Se mai adaugă cîteva fibule de diferite tipuri și o gemă de iaspis roșu, înfățișîndu-l pe zeul Mercur<sup>16</sup>.

Ne-am propus să prezentăm aici cele cîteva podoabe existente în colecție, toate provenite din zona Ilișua — Cristeștii Ciceului. O parte dintre acestea au fost menționate de către autorul săpăturilor în raport, și anume: un cercel de aur, patru inele digitale, dintre care trei de bronz și unul de fier (acestea fără a fi ilustrate), gema cu reprezentarea lui Mercur, un ac de păr cu capul sferic și trei protuberanțe pe tijă (aparține bronzului tîrziu — cultura Noua — informație amabilă din partea colegului T. Soroceanu), un pandantiv carpic de bronz „în formă de căldărușă“ (numit „cercel“ în raportul amintit) și două mărgele, una bitronconică alungită și alta în formă de trunchi de con, bleumarin cu fișii încrustate de culoare galbenă<sup>17</sup>.

<sup>7</sup> V. Christescu, *Viața economică a Daciei române*, I, 1929, p. 69—70, pl. III/1—6, IV/1, 3—4.

<sup>8</sup> N. Gostar, în *ArchMold*, I, 1961, p. 156, 157, 161, 164, 168, 172; I. I. Russu, în *StCom*, 12, 1965, p. 73—74; H. Daicoviciu, în *Civiltă...*, p. 137, C. 27.

<sup>9</sup> I. Berciu, în *Apulum*, IV, 1961, p. 155.

<sup>10</sup> H. Daicoviciu, în *RömRum*, p. 148, E. 58; idem, în *Civiltă...*, p. 163, E. 70.

<sup>11</sup> Idem, în *RömRum*, p. 169, E. 179; idem, în *Civiltă...*, p. 186, E. 227, p. 160, E. 40—41.

<sup>12</sup> C. Pop, în *Civiltă...*, p. 156, E. 15—16, p. 176, E. 152, p. 156, E. 13.

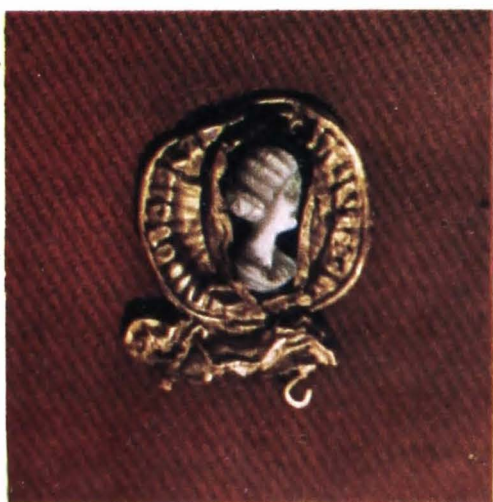
<sup>13</sup> Idem, în *Civiltă...*, p. 196, E. 305; H. Daicoviciu, în *RömRum*, p. 123, C. 60; p. 174, E. 209; idem, în *Civiltă...*, p. 141, C. 53, p. 191, E. 263; K. Horedt, *Untersuchungen...*, p. 36—37.

<sup>14</sup> A. Bodor, în *Dacia*, N.S., VII, 1963, p. 219; C. Pop — Z. Milea, în *ActaMN*, II, 1965, p. 201, fig. 2.

<sup>15</sup> C. Pop, în *Civiltă...*, p. 220, F. 108; D. Isac, în *ActaMN*, VIII, 1971, p. 571—575, fig. 1a-b; G. Finály, în *ArchErt*, XIX, 1899, p. 299—300; C. Pop, *op. cit.*, p. 210, F. 57; idem, în *ActaMN*, X, 1973, p. 596—598, fig. 2.

<sup>16</sup> I. H. Crișan, în *ActaMP*, III, 1979, p. 283, pl. II/3, p. 285, pl. IV/8, p. 290, pl. IX/5, p. 291, pl. X/1, 5; L. Teposu-David, în *OmD*, p. 529, fig. 1/18.

<sup>17</sup> Torma Károly, în *ErdMúzÉvk*, III, 1864—1865, p. 58, pl. XII/5, XIII/2, 15, 17, 21, XIV/7.



1



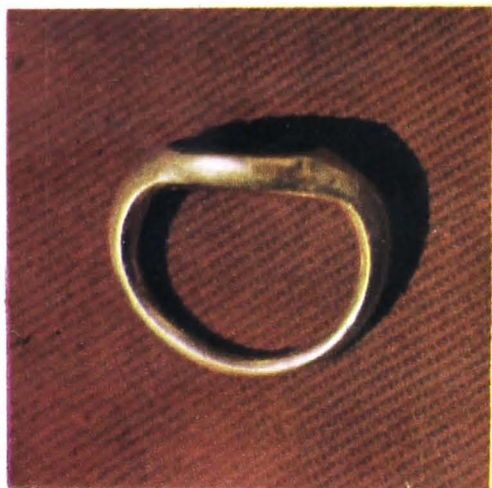
2



3



4



5

Fig. 3 – Ilișua – Cristeștii Ciceului (donația Torma K.)

1–2, aversul și reversul cerceului de aur cu camee; 3, mărgelile de sticlă, os, hematit. În centrul imaginii, piatra de agat; 4–5, inel digital de aur.



Pandantivul „căldărușă“, cercelul de aur și cele două mărgele n-am reușit să le identificăm. În schimb, s-au găsit zece ace de păr ornamentale, din os sau bronz, cinci inele digitale, dintre care trei de fier, unul de bronz și unul de aur, o parte dintr-o gemă de pastă care probabil a aparținut unuia dintre inele, trei brățări, din care una fragmentară din sticlă și două de bronz, o piatră de agat, ovoidală, și nouă mărgele din ceramică, sticlă, os și hematit, de forme și culori diferite, precum și un cercel de aur, altul decât cel publicat.

Iată pe scurt descrierea pododelor de la Ilișua — Cristeștii Ciceului:

#### A. Ace de păr

1. Ac fragmentar de os, cu trei caneluri incizate la capătul gros, care este rupt. Lungimea păstrată: 2,8 cm. Fig. 1/3.

2. Ac fragmentar de os, cu două caneluri incizate la capătul gros, rupt. Lungimea păstrată: 4,9 cm. Fig. 1/4.

3. Ac de os cu cap conic. Lungimea: 9,2 cm. Fig. 1/8.

4. Ac fragmentar de os, ca și precedentul. Lungimea păstrată: 9,2 cm. Fig. 1/9.

5. Ac fragmentar de os, cu cap ușor rotunjit. Lungimea păstrată: 7,8 cm. Fig. 1/10.

6. Ac de os, cu cap rotunjit. Lungimea: 13,9 cm. Fig. 1/5.

7. Ac fragmentar de bronz cu cap conic, sub care decorația e realizată în registre, alternând câte o sferă cu o canelură și două porțiuni crestate, în rețea de romburi sau forme geometrice neregulate. Lungimea păstrată: 5,4 cm. Fig. 1/1.

8. Ac de bronz cu cap rotunjit. Lungimea: 8,1 cm. Fig. 1/6.

9. Ac de bronz, ca și precedentul. Lungimea: 8,1 cm. Fig. 1/7.

10. Ac de bronz, fragmentar, cu capul de forma unei mâini drepte cu degetele întinse în sus, ținând între police și index un con de pin sau un ou. Lungimea păstrată: 4,3 cm. Fig. 1/2.

#### B. Inele digitale

1. Inel de fier, incomplet, format dintr-o verigă ce se lățește și aplati-zează, încadrând chatonul oval, găurit pentru fixarea pietrei ornamentale, care însă lipsește. Dimensiunile chatonului: 1,3×1 cm. Fig. 2/2.

2. Inel de fier, incomplet, lucrat ca și precedentul, cu chatonul oval, ușor adâncit, dar plin. Piatra lipsește. Dimensiunile chatonului: 1,4×0,9 cm. Fig. 2/3.

3. Inel de fier cu veriga incompletă, chatonul dreptunghiular, puțin aplati-zat. Piatra lipsește. Dimensiunile chatonului: 1×0,8 cm. Fig. 2/7.

4. Inel de bronz, incomplet, subțire, cu chatonul plat, oval, deteriorat. Piatra lipsește. Dimensiunile chatonului: 1×0,7 cm. Fig. 2/6.

5. Inel de aur (puritate 950‰), cu veriga elipsoidală și chatonul oval, adâncit, plin. Piatra ornamentală lipsește. Dimensiunile chatonului: 1,1×0,9 cm. Greutate: 7,55 gr. Fig. 3/4—5.

#### C. Piatră de inel

1. Piatră fragmentară, stratificată, din pastă de culoare albicioasă. Pare a fi aparținut inelului din fig. 2/6. Dimensiuni: 1×0,7 cm. Fig. 2/5.

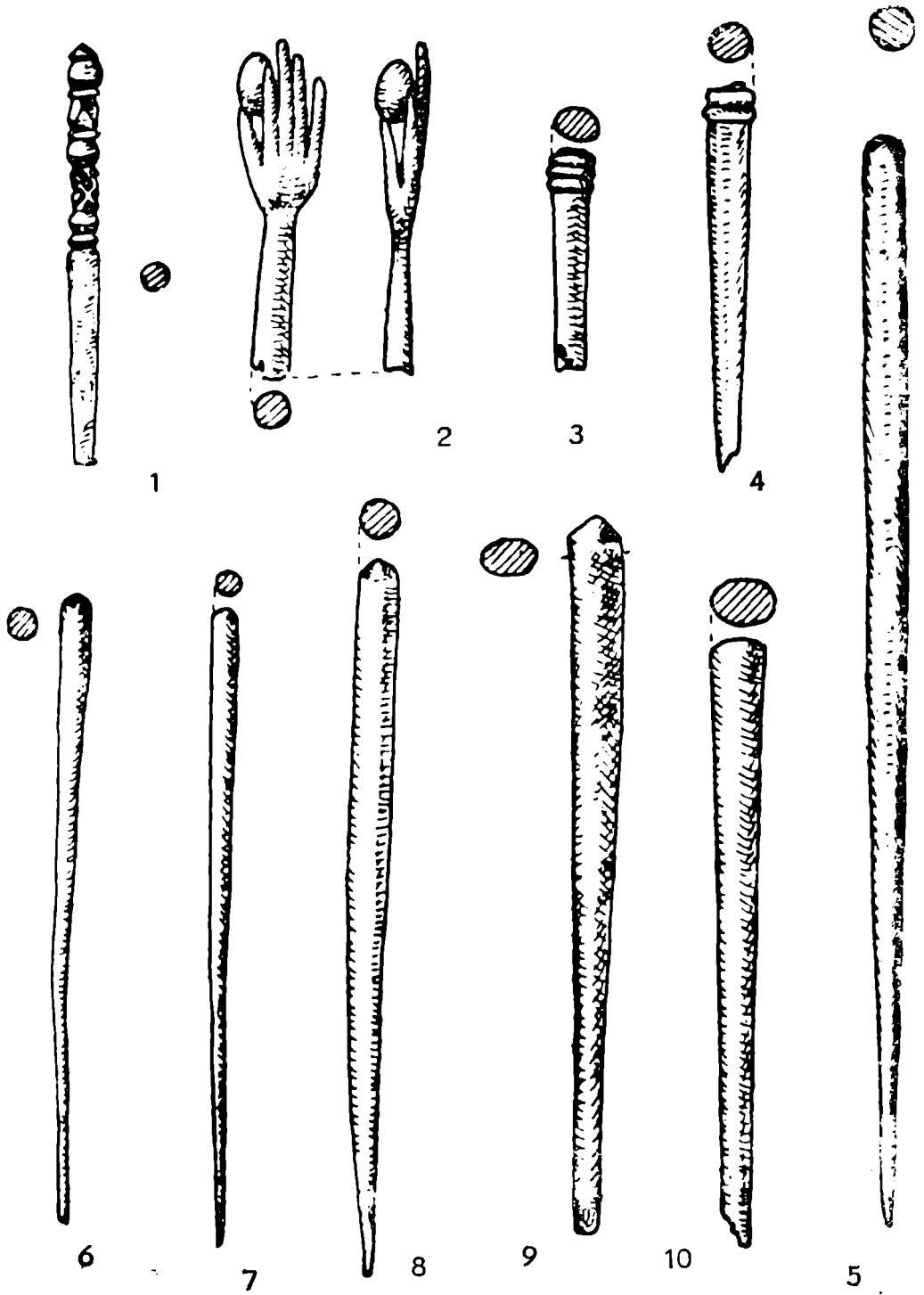


Fig. 1 — Ilișna — Cristeștii Ciceului (donația Torma K.): 1–10, ace ornamentale de os și bronz.



### D. Brățări

1. Fragment dintr-o brățară de sticlă bleumarin, ornamentată cu o linie incizată în zig-zag, umplută cu pastă gălbuie. Lungimea păstrată: 1,5 cm. Fig. 2/4.

2. Brățară simplă de bronz, lucrată dintr-o lamă subțire cu capetele petrecute. Diametru: 6,4 cm. Fig. 2/9.

3. Brățară de bronz lucrată dintr-o lamă cu capetele profilate sub forma unui cap de șarpe stilizat. Diametrul maxim: 4,6 cm. Fig. 2/1.

### E. Piatră-pandantiv

1. Piatră ovoidală de agat translucid, stratificat în nuanțe diferite de gri, bej și alb. Pe una dintre fețe are incizat un mic lăcaș circular, care putea servi la atașarea de un medalion, cercel, sau piatra putea fi purtată ca talisman. Diametru: 1,5×1,1 cm. Fig. 3/3.

### F. Mărgele

1. Mărgea din ceramică gri-albicioasă, în formă de vas-borcan. Fig. 2/8.

2. Mărgea fragmentară de sticlă bleumarin, în formă de pepene. Fig. 3/3.

3. Mărgea fragmentară, de același fel cu precedentă. Fig. 3/3.

4. Mărgea fragmentară de hematit cărămiziu, tubulară. Fig. 3/3.

5. Mărgea fragmentară de os, tubulară. Fig. 3/3.

6. Mărgea fragmentară din sticlă verde, ovoidală, ușor bitronconică, cu decor încrustat din linii în val, albe și cărămizii. Fig. 3/3.

7. Mărgea fragmentară din sticlă neagră, sferică, cu decor încrustat din linii în val, albe și brune. Fig. 3/3.

8. Mărgea fragmentară, de sticlă neagră, sferică, turtită. Poartă un decor format dintr-o linie roșie încrustată în zig-zag. Fig. 3/3.

9. Mărgea fragmentară de sticlă bleumarin, sferică, cu decor încrustat din cerculețe albe. Fig. 3/3.

### G. Cercel

1. Cercel de aur (puritatea 900 ‰), lucrat prin ciocănire, format dintr-o plăcuță rotundă, în mijlocul căreia este prinsă într-o ramă de aur, o camee ovală alungită de onix sau sardonix stratificat. Pe fondul negru este reprezentat, în alb, un bust feminin, din profil spre stînga. În partea de jos a plăcuței circulare a fost sudată o altă foiță de aur, cu marginile actualmente distruse. La extremitățile ei, inițial, atîrna cîte un pandantiv, după cum arată cele două mici cîrlige de aur păstrate.

Decorația cercelului a fost realizată în tehnica *au repoussé*: placa rotundă are circumferința subliniată printr-o bordură, după care, spre interior, de jur împrejurul cercului, urmează un șir de ove puternic reliefate. În prelungirea ovelor, încadrînd radial cameea, apar liniuțe fin incizate. Cu alte cuvinte, cameea reprezintă centrul cercului; din apropierea ei pornesc niște „raze“ a căror capete se termină cu cîte o protuberanță. Pe foița lipită de cerc, deși deformată, se distinge o acoladă incizată tot pe dosul piesei. Fig. 3/1.

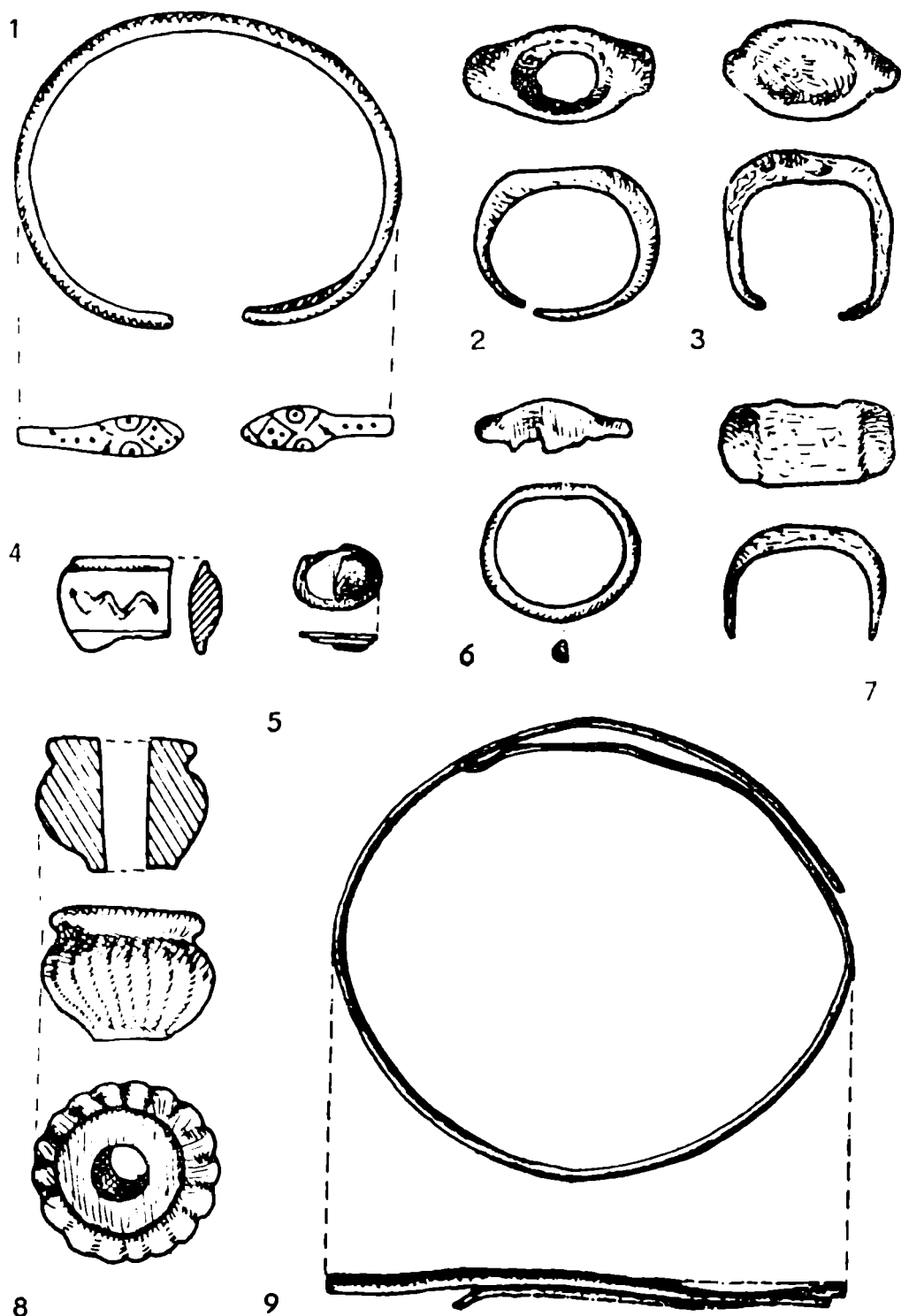


Fig. 2 — Ilișua — Cristeștii Ciceului (donația Torina K.): 1, 9, brățări de bronz; 4, fragment de brățară din pastă de sticlă; 2, 3, 6, 7, inele digitale din fier și bronz; 5, piatră de inel, din pastă; 8, mărgea de ceramică.

Reversul cercelului este neglijent lucrat, nefinisat, și nu prezintă nici o urmă din sistemul de fixare al piesei, pentru a putea fi purtată în ureche. În schimb, se vede că partea circulară a cercelului a fost dublată pe dos cu o altă foiță de aur, iar plăcuța ce susținea pandantivele a fost sudată ulterior de partea rotundă, pe ea fiind lipite cele două cîrlige. Dimensiuni: lungimea cercelului 2,2 cm; diametrul părții circulare: 1,9 cm; dimensiunile cameei: 1,3 cm × 0,7 cm. Greutatea totală: 2,15 gr. Fig. 3/2.

Privind în ansamblu podoabele din colecția Torma Károly, se observă că, deși sînt prezente aproape toate categoriile, nu întîlnim o diversitate prea mare din punctul de vedere al realizării artistice.

Podoabele deja publicate (gema cu reprezentarea lui Mercur, cercelul de aur din fig. XIII/15 și acul de tip Noua), întrucît apar în raportul de șantier, sînt descoperite cu siguranță la Ilișua. Dintre piesele pînă acum inedite, potrivit numerelor de inventar, din același loc provin: fragmentul de brățară din sticlă, piatra de agat, opt mărgele dintre cele nouă, inelul de aur și gema de pastă. Pentru toate celelalte se indică zona Ilișua — Cristeștii Ciceului.

De fapt, cunoașterea localității are mai puțină importanță, din moment ce nici pentru obiectele publicate în raportul amintit nu se arată mai exact în care anume încăpere sau context au fost găsite.

Dintre podoabe, acele de păr sînt descoperiri obișnuite în castre, așezări sau morminte din epoca romană. Din zona Ilișua — Cristeștii Ciceului s-au găsit șase ace de os și patru de bronz. Majoritatea sînt simple, nedecorate. Cele care sînt ornamentate au, în general, caneluri incizate, duble sau triple. Analogii se cunosc, spre exemplu, din descoperirile arheologice de la: Moigrad, Cristești și Buciumi<sup>18</sup>. Decorația în registre, aflată pe unul dintre acele de bronz, se regăsește și pe alte obiecte de toaletă<sup>19</sup>.

Acul de bronz înfățișînd mîna dreaptă, ținînd între degete un con de pin, este destul de rar întîlnit în Dacia. Singura analogie mai apropiată publicată la noi o formează un mîner de cuțit găsit în inventarul unui mormînt de incinerare de la Histria, cu reprezentarea unei mîini drepte ținînd între degetele închise o sferă. Încheietura are un șarpe, încolăcit ca o brățară. O mîna votivă însă, descoperită la Cătunele (jud. Mehedinți) cu ani în urmă, are dimensiuni apropiate de un obiect ornamental (înălțimea numai 11,4 cm)<sup>20</sup>.

Mai există, desigur, și alte obiecte similare, nepublicate. Dintre acestea, la Muzeul din Turnu Severin se află un ac de păr terminat cu o mîna, iar de la Porolissum provin două exemplare de același fel<sup>21</sup>.

Folosirea acestui simbol al mîinii drepte, fie cu degetele deschise și răsflitate, fie făcînd diverse gesturi de binecuvîntare sau ținînd între degete o sferă, un con de pin sau alt fruct, uneori nelipsind un șarpe răsucit, se regă-

<sup>18</sup> Á. Buday, în *DoljCluj*, 1915, p. 81, 83, fig. 24/6, 7; D. Popescu, în *Materiale*, II, 1956, p. 158, fig. 8—10, 12—15; C. Pop, *Castrul roman de la Buciumi*, Zalău, 1972, p. 92—93, pl. 100/1, 5.

<sup>19</sup> R. Cagnat — V. Chapot, *Manuel d'archéologie romaine*, Paris, 1920, II, p. 398, fig. 589.

<sup>20</sup> M. Coja, în *SCIVA*, 4, 1975, p. 557, fig. 3/2; D. Tudor, în *AISC*, II, (1933—1935), 1936, p. 185—186, fig. 5.

<sup>21</sup> Informații amabile din partea colegilor Doina Benea (Timișoara) și N. Gudea (Cluj).

sește mai ales pe piese pur ornamentale. Cu toate că ar fi exagerat să le legăm direct de obiceiul consacării mîinilor votive diferitelor divinități, descoperirea lor în numeroase exemplare, mai ales la capătul ăcelor de păr găsite în toată lumea romană, pînă tîrziu în secolul V e.n., face aluzie, oricum, la mîinile votive, „banalizînd“ simbolistica inițială a acestora printr-o transpunere miniaturală în obiecte de artizanat<sup>22</sup>. Pentru acul de la Ilișua — Cristeștii Ciceului, cea mai bună analogie o reprezintă un exemplar fără localitate de proveniență, al cărui capăt se termină într-un caliciu de floare, din care iese o mîină ținînd între police și index o sferă sau un fruct<sup>23</sup>.

Inelele cu chaton oval sînt obiecte obișnuite și în alte descoperiri din epoca romană. Analogii pentru cele de la Ilișua — Cristeștii Ciceului se află în castrul de la Buciumi și în morminte de la Tomis și Callatis<sup>24</sup>.

Dintre cele trei brățări din colecția Torma Károly, cea de sticlă bleumarin, cu pastă galbenă, este celtică, iar cea simplă de bronz are analogii, de exemplu, în cimitirul de la Soporul de Cîmpie, aparținînd epocii romane<sup>25</sup>. A treia brățară cu capete aplatizate, în formă de șarpe, reprezintă un tip puțin răspîndit în Transilvania, singurele brățări de acest fel fiind cele descoperite, cu ani în urmă, în cîteva morminte romane tîrzii de la Alba Iulia<sup>26</sup>. În schimb, în Pannonia există multe brățări cu capete aplatizate, varietatea decorației lor făcînd însă dificilă găsirea unui exemplar identic piesei de la Ilișua — Cristeștii Ciceului. Mai apropiate par a fi brățările de la: Kő, Szentlászló-Szentgyedpuszta și Bölcse<sup>27</sup>.

Piatra-pendantiv de agat presupunem că făcea parte fie dintr-o bijuterie mai complicată, fie că era purtată drept amuletă, datorită însușirilor magico-apotropaice atribuite agatului, alături de alte minerale<sup>28</sup>.

Referindu-ne la cele nouă mărgelile, observăm că opt dintre ele sînt fragmentare și doar una singură, lucrată din ceramică, este întregă. Aceasta din urmă este din zona Ilișua — Cristeștii Ciceului, spre deosebire de celelalte, care sînt de la Ilișua. Ca material, în afară de mărgelua de ceramică, din restul de opt, șase sînt din sticlă colorată, una de os și alta de hematit. Din punctul de vedere al formei, în afară de exemplarul de os și

<sup>22</sup> Alte ace ornamentale de acest fel în: R. Cagnat — V. Chapot, *op. cit.*, p. 406, fig. 3026; în *canabae*-le de la Intercisa s-a găsit un ac terminat cu o mîină ce ține între degete o frunză. Cf. Eszter B. Vágó, în *Alba Regia*, XI, 1971, p. 113, pl. 40/4; alt exemplar din cimitirul de la Intercisa-„Papsziget“, cf. Eszter B. Vágó — István Bóna, *Die Gräberfelder von Intercisa. Der spätrömische Südostfriedhof*, Akadémiai Kiadó, Budapest, 1976, p. 120, pl. 28; din Egipt provin patru ace, dintre care trei sînt de la Alexandria, date în sec. IV—V e.n., și unul de la Cairo, nedatat. Cf. O. Wulff, *Altchristliche und mittelalterliche byzantinische und italienische Bildwerke*, t. I, Berlin, 1909, p. 124, pl. 21, nr. 458—462; la Untersiebenbrunn s-a găsit un exemplar într-un mormînt de la începutul sec. al V-lea e.n., cf. E. Keller, în *Germania*, 45, 1967, p. 109.

<sup>23</sup> H. B. Walters, *Catalogue of the bronzes, Greek, Roman, and Etruscan, in the Department of Greek and Roman antiquities, British Museum*, London, 1899, p. 317, fig. 70, nr. 2386.

<sup>24</sup> C. Pop, *op. cit.*, p. 92, pl. 98/7—8; M. Bucovală, în *Pontica*, 3, 1970, p. 191, 194; A. V. Rădulescu, El. Coman, C. Stavru, în *Pontica*, 6, 1973, p. 263, pl. VI/3.

<sup>25</sup> D. Protase, *Un cimitir dacic din epoca romană la Soporul de Cîmpie*, Ed. Acad. R.S.R., București, 1976, p. 69, pl. 29/7, 31/4, 7.

<sup>26</sup> K. Horedt, *Untersuchungen...*, p. 64, fig. 19/7, 8.

<sup>27</sup> V. Lányi, în *Acta ArchBp*, XXIV, 1972, 1—3, p. 164, fig. 58/8, 10, 44.

<sup>28</sup> J. Marquès-Rivière, *Amulettes, talismans et pantacles*, Paris, 1938, cap. XI, *Les lapidaires magiques*, în special p. 270.

cel de hematit, care sînt tubulare, cea de ceramică este de forma vasului-borcan, dintre celelalte, de sticlă, două fiind în formă de pepene, trei sferice (mai mult sau mai puțin turțite) și una ovoidală, ușor bitronconică.

În general, publicarea mărgelilor descoperite în săpăturile arheologice suferă deseori de superficialitate, lipsind descrierea completă a elementelor ce caracterizează această categorie de podoabe. Pe de altă parte, durata circulației anumitor tipuri de mărgeli este variabilă, nefiind neapărat influențată de schimbările modei timpului. Motivele de mai sus, precum și faptul că nu cunoaștem deloc contextul apariției mărgelilor din colecția Torma, ne împiedică să ne putem pronunța mai exact asupra încadrării lor cronologice.

Cea mai veche mărgelă este cea bleumarin cu decor încrustat din cercuri albe. Ea aparține Hallstattului sau Latène-ului. Nu putem ști cu ce alte descoperiri a ieșit la iveală, dar uneori ea este păstrată timp de mai multe secole, apărînd în cimitire din sec. III—IV e.n., cum este cel de la Tîrgșor<sup>29</sup>.

Alte tipuri de mărgeli, cum ar fi cele în formă de pepene, mai mult sau mai puțin crestate, există frecvent în epoca romană, de exemplu la Buciumi și Soporul de Cîmpie, dar și în sec. IV e.n., la Bratei sau în descoperiri mai tîrzii, din secolele VII—VIII e.n.<sup>30</sup> La fel, mărgelile tubulare sau cilindrice circulă pe durata mai multor secole. Pentru cele două fragmente de la Ilișua — Cristeștii Ciceului cele mai potrivite analogii le formează anumite piese din cimitirul de la Soporul de Cîmpie<sup>31</sup>.

Dintre celelalte mărgeli, se pare că forma de vas-borcan e întîlnită în morminte romane tîrzii și în cimitirele cerneahoviene ale secolului al IV-lea e.n.<sup>32</sup>

Tipul mărgelilor cu decor încrustat apare în sec. III e.n., dar se dezvoltă în sec. IV e.n., ajungînd pînă în primele decenii ale secolului următor. Cele două mărgeli de acest fel din colecția Torma Károly, de culoare neagră cu linii încrustate brune și albe sau în zig-zag, roșii, se aseamănă cu unele exemple din cimitirul nr. 1 de la Bratei. O a treia mărgelă lucrată în aceeași tehnică, de culoare verde cu încrustații maronii și albe, aparține aceleiași categorii<sup>33</sup>.

Cerceleul de aur de la Ilișua — Cristeștii Ciceului reprezintă un exemplar mai puțin răspîndit în Dacia. Tipologic, el se înscrie în seria cerceilor formați dintr-un disc-medalion, de care atîrnă două pandantive prinse fie direct de marginea cercului, fie prin intermediul unei porțiuni de legătură. Pentru ambele variante sînt analogii la Pompei, iar la Emona (Ljubljana), într-un mormînt de incinerare cu cistă de piatră, s-a găsit o pereche de cercei de aur cu disc, de care este sudată o plăcuță dreptunghiulară care poartă la extremități cîte un pandantiv<sup>34</sup>.

<sup>29</sup> Gh. Diaconu, *Tîrgșor, necropola din secolele III—IV e.n.*, Ed. Acad. R.P.R., București, 1965, p. 109—110, pl. 138/20.

<sup>30</sup> C. Pop, *op. cit.*, p. 90—91, pl. 97/1—12; D. Protase, *op. cit.*, p. 69, pl. 34/4; L. Bârzu, *Continuitatea populației autohtone în Transilvania în secolele IV—V (cimitirul 1 de la Bratei)*, Ed. Acad. R.S.R., București, 1973, p. 71, pl. 28/4; K. Horedt, *Contribuții ...*, p. 84, fig. 18/13.

<sup>31</sup> D. Protase, *op. cit.*, p. 69, pl. 27/4.

<sup>32</sup> L. Bârzu, *op. cit.*, p. 72.

<sup>33</sup> Idem, p. 72, pl. 28/3, 6.

<sup>34</sup> Cf. DA, t. III<sub>1</sub>, p. 440—447, s.v. *inaures*, în special, p. 446—447, fig. 4022, 4024; Sonja Petru, *Emonske nekropole*, Ljubljana, 1972, p. 171, pl. 106/1.

Cercelul din colecția Torma se deosebește de cei de la Pompei și Emona prin faptul că poartă în centru o camee și este decorat *au repoussé*, celelalte fiind simple, neornamentate. Pentru decorație cunoaștem o analogie într-un mormînt tumular din Bulgaria, la Ljublen, unde s-au descoperit doi cercei de aur, diferiți unul de celălalt, și anume unul cu disc ornamentat *au repoussé*, altul oval, ajurat, avînd în mijloc o camee similară celei de pe piesa noastră. Mormîntul este datat cu monede romane în primul sfert al secolului al III-lea e.n.<sup>35</sup>

Cea mai potrivită analogie pentru cercelul de la Ilișua — Cristeștii Ciuceului o constituie o descoperire făcută cu doi ani în urmă tot în Bulgaria, la Suhindol, și anume o pereche de cercei de aur în formă de medalion la care s-a sudat o plăcuță trapezoidală. De aceasta atîrnă două pandantive terminate cu cîte un rubin. Medalionul are în centru o camee de sardonix ce reprezintă un portret feminin văzut din față, marginea de aur fiind ornamentată cu un decor geometric în tehnica *au repoussé*. Cerceii au fost datați, în linii mari, în sec. II—III e.n.<sup>36</sup>

După cum arată analogiile prezentate, folosirea tipului de cercel din colecția Torma se eșalonează din sec. I e.n. pînă în sec. III e.n. În aceste condiții, singura posibilitate de a stabili o încadrare cronologică mai exactă o reprezintă aflarea perioadei cînd a fost lucrată cameea, presupunînd că ea este contemporană cu montura. În general, comparativ cu gemele descoperite într-un număr mare de exemplare, cameele sînt mult mai puține în Dacia<sup>37</sup>.

Exemplarul în discuție este o camee ovală-alungită de sardonix, reprezentînd bustul unei femei tinere din profil, spre stînga. Trăsăturile sînt destul de dificil de stabilit, deoarece piatra este distrusă în dreptul nasului. La baza gîtului (fiind și lung) se observă lucrătura minuțioasă a draperiei, săpată în falduri, cu un colț ascuțit în față. Este redată o figură delicată cu fața mică, impresia fiind subliniată probabil și de părul bogat care acoperă o parte din frunte și urechile. Coafura este realizată din onduleuri adînci, paralele, încheindu-se la ceafă printr-un coc bogat, împletit. Pieptănătura, deși nu seamănă pînă la identitate cu nici una dintre reprezentările de pe monede ale împărăteselor romane, dătătoare de ton în moda timpului, credem că amintește genul de coafură purtat de împărătesele siriene, începînd cu sfîrșitul secolului al II-lea e.n., dar mai ales în prima parte a secolului al III-lea e.n.<sup>38</sup>

<sup>35</sup> D. Ovčarov, în *Arheologija*, 3, 1979, p. 40, fig. 10.

<sup>36</sup> B. Filov, în *Bulletin de la Société Archéologique Bulgare*, V, 1915, p. 226, fig. 159.

<sup>37</sup> În colecțiile Muzeului de istorie al Transilvaniei se păstrează 55 de gеме și doar două camee. Cf. L. Țeposu—David, *op. cit.*, p. 526. Muzeul de istorie și artă din Zalău are în colecțiile sale 63 de gеме și numai o camee. Cf. L. Țeposu—Marinescu și Éva Lakó, *Catalogul colecției de gеме romane*, Zalău, 1973, 32 p.; de la Romula au ajuns în colecția Muzeului din Caracal 31 de gеме și o singură camee. Cf. D. Tudor, în *Apulum*, VI, 1967, p. 209—216.

<sup>38</sup> M. Bernhart, *Handbuch zur Münzkunde der römischen Kaiserzeit*, Halle, 1926, p. 5, pl. 12/1, portretul Didiei Clara și pl. 12/10—12, p. 23, pl. 58/11 portretul Iuliei Domna; Marg. Stephan, în *RE*, Suppl. VI, col. 90—102, art. *Haartracht*; *RE*, VII<sub>2</sub>, col. 2109—2150, art. *Haartracht und Haarschmuck*.

Am putea deci încadra cronologic cameea și, implicit, cerceul între ultimii ani ai secolului al II-lea și prima treime a veacului următor. El reprezintă, cu siguranță, un produs de import, într-o execuție artistică reușită.

Cum s-a observat, majoritatea podoabelor descoperite în zona Ilișua — Cristeștii Ciceului, provenite din colecția Torma Károly, aparțin în linii mari epocii romane, secolelor II—III, majoritatea neputând fi datate mai exact. Este vorba despre acele ornamentale de os sau bronz, inele digitale, „gema” de pastă, brățara simplă, piatra-pandantiv de agat și unele dintre mărgelile. Cele mai vechi podoabe din colecție sînt: mărgeaua bleumarin cu încrustație de cercuri albe, datînd din Hallstatt sau La-Tène și fragmentul de brățară celtică.

Dintre piesele care pot fi încadrate cronologic cu mai multă siguranță menționăm cerceul de aur, databil la sfîrșitul sec. II e.n. și începutul sec. III e.n., iar în epoca romană tîrzie se înscriu brățara cu capete în formă de șarpe, mărgeaua de tip vas-borcan și probabil cele cu decor încrustat.

Podoabele din zona Ilișua — Cristeștii Ciceului, fără a avea o importanță istorică deosebită, merită a fi semnalate cel puțin în scopul cunoașterii și punerii în circulație a unor vestigii inedite, aflate în colecția muzeului clujean.

IOANA HICA-CIMPEANU

## PARURES ET BIJOUX DÉCOUVERTS DANS LA RÉGION D'ILIȘUA — CRISTEȘTII CICEULUI (VILLAGE D'URIU, DÉP. BISTRIȚA-NĂȘAUD)

(Résumé)

Parmi les collections les plus importantes du Musée d'Histoire de Cluj-Napoca, se trouve la donation faite, il y a plus d'un siècle, par Torma Károly (1829—1897). Bien connu pour son activité riche, dirigée vers l'étude des traces de l'époque romaine en Dacie (v. la note nr. 1), il a fait plusieurs recherches et fouilles archéologiques, surtout aux environs du village d'Uriu, à Cristeștii Ciceului et au grand camp romain d'Ilișua (dép. Bistrița-Năsăud).

Le nombre initial d'objets qui constituent la donation était de 1900, dont 1200 appartenaient à l'époque romaine et provenaient d'Ilișua — Cristeștii Ciceului. On a réussi à en identifier 900 objets différents, dont on a déjà publié un petit nombre (v. les notes nr. 7—11).

La plus grande partie de la collection étant presque inconnue, nous présentons les objets de parure et les bijoux trouvés à Ilișua et Cristeștii Ciceului, parmi lesquels on remarque une épingle en bronze (fig. 1/2) ayant la forme d'une maine (v. les notes nr. 20—23) et une boucle d'oreille ornée d'une camée (fig. 3/1—2).

Chronologiquement, on peut encadrer la plupart des objets au II<sup>e</sup>—III<sup>e</sup> siècle de n.è., excepté un fragment d'un bracelet en verre (fig. 2/4) et une perle bleumarine ayant des cercles blancs incrustés (fig. 3), appartenant à l'époque du Hallstatt où bien Latène.

À notre avis, la boucle d'oreille en or, date de la fin du II<sup>e</sup> et du commencement du III<sup>e</sup> siècle de n.è., alors que le bracelet en bronze (fig. nr. 2/1), la perle en céramique (fig. 2/8) et probablement toutes celles à décor incrusté, appartiennent à l'époque romaine tardive.