

ELEMENTE DE RENAȘTERE ÎN ARHITECTURA MOLDOVENEASCĂ DIN SECOLUL XVI

Abordarea temei Renașterii în arhitectura moldovenească din secolul XVI pornește de la constatarea cercetărilor anterioare care subliniază existența unor elemente ale stilului Renașterii mai mult sau mai puțin evolute și nu a unei perioade propriu-zise. Aceste elemente s-au grefat pe componentele stilului gotic, cristalizate în perioada lui Ștefan cel Mare și care se mențin pe toată durata secolului XVI¹. Lucrarea de față își propune să analizeze, reunindu-le, aceste elemente de Renaștere, să constate legătura dintre ele, evoluția pătrunderii lor și specificul contribuției meșterilor transilvăneni care au fost purtători ai acestui curent și, în special, a celor bistrițeni, pomeniți aproape în exclusivitate în documente. Aceste documente aparțin perioadei lui Petru Rareș, Iliăș-Vodă și Alexandru Lăpușneanu, domni într-un interval ce coincide cu maxima răspândire a Renașterii în arhitectura Moldovei.

Aceste elemente formează limita est-europeană a răspândirii noului stil. Sînt strîns legate de cele dintîi modele renascentiste ce se răspîndesc în arhitectura europeană, plecînd încă din secolul XV din Italia spre Ungaria condusă de Matei Corvinul. Secolul XVI este dominat aici în special în prima parte de Renașterea matură italiană, dar înfrîngerea de la Mohács din 1526 și mai apoi formarea pașalîcului de Buda în 1541 vor determina o evoluție fortuită față de restul Europei. Se produce ruperea legăturilor strînse cu aria toscană îs special și apropierea de influența nord-italiană prin intermediul căilor deschise acesteia spre Cehia, Slovacia și Polonia, spre care gravitau de asemenea și Transilvania și Moldova.

Monumentele pe care le vom cerceta sînt cuprinse într-un perimetru destul de restrîns, în partea de nord-vest a Moldovei, pe lîngă și la întretăierea unor importante drumuri comerciale care o legau în special cu Transilvania, dar se ramificau pe rute principale și spre nord, în Polonia sau porneau pe traseele mai îndepărtate din est și sud. Sînt cuprinse astfel monumentele de la: Probota, Humor, Moldovița, Baia, Suceava, Horodniceni, Zăhărești, Rîșca, Voroneț, Roman, Bistrița, Rădăuți, Slatina, Cotnari și Pîngărați. Concentrarea acestor construcții spre Carpați, concomitent cu acțiunea de fortificare a cetăților existente: Cetatea Albă, Neamț, Suceava, Hotin, sau de ridicare a altora noi: Orheiul Vechi, Soroca, corespundea necesităților de apărare împotriva pericolului turc în continuă creștere². Legăturile dintre Moldova și Transilvania au devenit tot mai strînse după cedarea de către Matei

¹ G. Balș, *Bisericile moldovenești din veacul al XVI-lea*, în *BCMI*, 1928, p. 6; V. Vătășianu, *Éléments de style Renaissance dans l'art Moldave*, în *Acta Historiae Artium*, Buda-pesta, 1967.

² *Colecția Hurmuzaki, Documente privitoare la istoria românilor*, v. XV, partea I, p. 432; *IstRom*. v. II, p. 722.

Corvinul, lui Ștefan cel Mare, a cetăților Ciceului (1475) și Cetății de Baltă (1478). Ca o dovadă a importanței și statorniciei acestor legături avem știrile documentare cu referire la frecvențele schimburi comerciale sau în legătură cu stabilirea unor coloniști sași în Moldova, la Suceava și în centrul minier de la Baia³.

După o perioadă de stagnare, la începutul secolului XVI, în preajma venirii pe tronul Moldovei a lui Petru Rareș, relațiile cu Transilvania și în mod deosebit cu Bistrița revin pe primul plan⁴ și se pare că Ioan Zápolya promisese Bistrița domnitorului moldovean chiar în anul încoronării sale, 1527⁵. În timpul domniei, Petru Rareș va încerca adeseori să-și impună un pircălab la Bistrița, dar nu va reuși să obțină decât censul de una mie florini. În a doua jumătate a secolului XVI relațiile statornicite sub Petru Rareș continuă și avem informația că în timpul când era numai Petru Stolnicul, viitorul domn Alexandru Lăpușeanu găsește refugiu în Transilvania și sprijin din partea Bistriței, partida imperială ajutându-l să treacă în Polonia în preajma încoronării la 1552⁶.

Se amplifică totodată folosirea drumurilor comerciale spre Polonia și Slovacia, cât și a legăturilor directe cu Transilvania, o dată cu înfrângerea Ungariei la Mohács în 1526 și cu formarea pașalîcurilor de la Buda (1541) și Timișoara (1552)⁷.

Pe fondul acestor relații politice și economice intense a fost redactată o bogată corespondență referitoare la schimburile comerciale și la legături din diverse domenii — sursă deosebită de informare asupra epocii. În speță documentele ce tratează sprijinul solicitat bistrițenilor pentru realizarea ambițioaselor planuri de construcții noi ale celor doi domni au fost obiectul a două studii publicate de Alexandru Lăpedatu: *Cercetări cu privire la meșterii bisericilor moldovene*, și *Ion Zidarul lui Petru Vodă Rareș*⁸. Aceste docu-

³ A. Berger, *Urkunden-Regesten aus dem alten Bistritzer Archive v. 1203 bis 1490*, Bistrița, 1893, nr. 246; N. Iorga, *Documente românești din arhivele Bistriței*, partea I, București, 1899, p. 6—9. Iorga citează un document de la 22 iunie 1472 prin care Ioan Rymer din Suceava cerea judelei un atestat de naștere la Bistrița; un alt document, din 10 aprilie 1481, solicita a se face dreptate soției măcelarului Petermann stabilit la Suceava.

⁴ N. Iorga, *op. cit.*, p. 14. Partida polonă care îl adusese pe tronul Moldovei pe Petru Rareș și care se formase din 1523, avea la Bistrița un punct de sprijin, un loc de refugiu.

⁵ N. Iorga, *op. cit.*, p. 20; *Colecția Hurmuzaki...*, doc. 546.

⁶ N. Iorga, *op. cit.*, p. 29 și 49.

⁷ V. Vătășianu, *Istoria artei europene, arta în perioada Renașterii*, București, 1972, p. 185.

⁸ Studiile menționate au apărut în *BCMI*, 1912. Primul document în care se cere un meșter (n.n. fără a se specifica calificarea lui, pietrar sau zidar) este din 10 mai 1529, când meșterul este chemat la Cetatea Neamțului. La 1 iulie 1529 Rareș, scriind din Botoșani, pomenește din nou despre zidarii care au fost la el. Pentru prima domnie mai avem un document din 18 ianuarie 1536 în care Rareș intervine pentru un anume Adrian, meșter și el în slujba sa. Din a doua domnie avem două scrisori particulare, adresate meșterilor, una la 22 aprilie 1543 în care domnitorul îl solicită a lucra la cetatea Soroca și alta din 12 februarie 1545 cu referire la ridicarea unei biserici asemănătoare celei de la Sf. Dumitru din Suceava. Spre sfârșitul domniei intervine corespondența în legătură cu procesul lui Ioan Zidarul. Aceeași problemă este reluată și de către Iliș-Vodă și va fi continuată până la 1556, la hotărârea definitivă. În urma refuzului lui Ioan Zidarul, Rareș îl înlocuiește cu maistrul Luca la terminarea bisericii Episcopiei Romanului și în documentul din 4 martie 1546 cheamă pe Adrian, Gheorghe și Andrei, care primiseră bani de la meșterul Luca și nu și-au onorat angajamentul. Iliș-Vodă îl recheamă pe meșterul Luca

mente sînt doar cîteva din mărturiile cu referire la contactele care cu siguranță au fost frecvente, avînd în vedere amploarea construcțiilor și aprecierea meșterilor bistrițeni în Moldova. Este posibil ca această corespondență să fi cuprins numeroase scrisori particulare, azi dispărute (se păstrează două asemenea scrisori, una din 22 aprilie 1543, alta din 12 februarie 1545)⁹. Cercetarea noastră are la bază documente ce au fost publicate prin strădaniile lui Nicolae Iorga și anume: *Documente românești din arhivele Bistriței* și *Colecția Hurmuzaki, Documente privitoare la istoria românilor*, vol. XV, partea I. Aceste colecții sînt o sursă principală de cunoaștere a relațiilor reciproce dintre Moldova și Transilvania în secolul XVI. La acestea se adaugă cercetările în teren, cît și analiza și planurile monumentelor publicate de Gheorghe Balș în ampla sa lucrare *Bisericile și mănăstirile moldovenesti din veacul al XVI-lea (1527—1582)*. Cercetarea monografică a unora dintre monumente și studiile asupra aspectelor particulare completează tabloul informațiilor referitoare la această epocă. Rămîn mai puțin lămurite contribuția directă a meșterilor transilvăneni, în speță bistrițeni, analogiile cu construcțiile din regiunile învecinate, Transilvania sau Polonia, de unde au venit aceste influențe.

În urma cercetării în teren a monumentelor secolului XVI care prezintă elemente caracteristice stilului Renașterii, monumente ce au fost semnalate de Gheorghe Balș în lucrarea mai sus amintită, vom face analiza acestora, respectînd ordinea cronologică a construirii lor. Am adoptat acest criteriu în scopul urmării modului în care pătrund aceste elemente noi, pe un fond gotic care, așa cum s-a remarcat, rămîne mai bogat.

Fără a ne îndepărta prea mult de criteriul enunțat mai sus, începem cu prezentarea bisericii mănăstirii Probota, sfințită la cîteva săptămîni după cea de la Humor, din același an 1530, pentru că, așa cum remarca Gheorghe Balș, prezintă o sumă de transformări ce vor fi definatorii pentru evoluția tipului de biserică din perioada pe care o studiem¹⁰. Elementele noi apar în plan prin adăugirea pridvorului închis și introducerea gropniței, în modul de tratare a ușilor și ferestrelor și în transformarea pe care o suferă soclul. În toate acestea întîlnim detalii care accentuează o notă de echilibru, de orientare spre armonie, ce nu este străină spiritului general al Renașterii. Însăși adăugirea pridvorului echilibrează, prelungind latura orizontală a vechiului tip de biserică din timpul lui Ștefan cel Mare. Acest pridvor prezintă pentru

prin scrisoarea din 2 aprilie 1548 și continuă corespondența cu referire la Ioan Zidarul. Alexandru Lăpușneanu reia procesul lui Ioan Zidarul și poartă corespondență în acest sens. Într-o scrisoare din 10 martie 1560 trimite la Bistrița după materiale necesare la Slatina, iar la 6 aprilie 1560 cere vecinilor meșteri (cca 20) pentru o fîntînă. La 13 mai 1560 repetă cererea. Un document din 7 aprilie 1561 vorbește despre marmora adusă de la Hațeg și relațiile cu Bistrița. Tot Lăpușneanu cere la 2 decembrie 1564 meșteri țigłari pentru mănăstirea Slatina. Într-o ultimă scrisoare ce se păstrează din perioada sa, Lăpușneanu cere la 19 mai 1564 meșteri pentru zidirea băii din Iași. După această domnie știrile devin foarte rare. Mai avem menționată o cerere de meșteri sub Petru Schiopu pentru construirea mănăstirii Galata la 1577. Documentele comentate în studiile sus-menționate sînt publicate în *Colecția Hurmuzaki*, v. XV.

⁹ A. Lăpedatu, *Cercetări cu privire la meșterii bisericilor moldovene*, în *BCMI*, 1912, p. 25.

¹⁰ G. Balș, *op. cit.*, p. 11. Pisania de la Probota arată că sfințirea s-a făcut în octombrie 1530. La Humor data este 15 august 1530.

prima dată bolta semicilindrică cu penetrații¹¹, întâlnită în ambianța Renașterii. Forma sa simplă, fără penetrații este perfect adaptată acoperirii unui spațiu nu prea mare și alungit transversal, cum este gropnița. Soclul în echilibrul general al unei biserici are un rol foarte important, care aici la Probota este accentuat prin adăugirea în profilare a unei treptări (fig. 4) ce formează o bancă care înconjoară monumentul¹². În biserică ușa din pronaos spre gropniță este foarte bogat profilată cu toruri și scotii, cu muchii oblice și cu o bază specific gotică, dar partea semicirculară de sus este deja un semn de schimbare (fig. 1). Torurile la locul de pornire spre semicerc se împart în două, o ramură descrie semicercul, iar o alta formează printr-o profilare complexă un cadru dreptunghiular cu baghete încrucișate la colțuri, după sistemul gotic. Deasupra acestui complicat sistem de profilare apare pentru prima dată o cornișă-lintel specifică Renașterii. La ușa din pronaos spre naos (fig. 2), pe baza unei profilări gotice, deschiderea ușii este semicirculară, asemeni celei spre gropniță. Aici lipsește însă cadrul dreptunghiular și cornișa. Ferestrele păstrează în profilare caracterul gotic, cu contrastul dintre părțile umbrite și luminate, cu încrucișarea de la colțurile deschiderilor dreptunghiulare. Aceste deschideri dreptunghiulare întâlnite la turlă (fig. 5) păstrează forma întâlnită la construcțiile dinaintea lui Rareș, dar devin mai puțin alungite și alături de cele de la absidă și gropniță (fig. 6) vădesc o influență de Renaștere¹³.

Casa zisă domnească, zidită împreună cu turnul clopotniță (fig. 3), pare a fi ridicată la 1550 din inițiativa Doamnei Elena și a lui Iliăș-Vodă care au împrejmuit cu zid mănăstirea, așa cum arată pisania aflată deasupra porții de intrare în incintă¹⁴. Construcția așezată pe latura de nord prezintă parter și etaj într-o compartimentare identică, cu trei încăperi care comunică între ele. Dimensiunile acestor încăperi sînt modeste, avînd în vedere destinația ce li se atribuia (de la vest la est: 4,40×4,30; 4,20×5,35; 4,20×2,00 m)¹⁵. Deasupra camerei vestice de la etaj se ridică camera turnului clopotniței, accesul la această încăpere făcîndu-se printr-o scară în spirală ce pornește de la parter și traversează etajul. Legătura cu nivelul superior al casei era asigurată printr-o scară de lemn ce comunica cu ușa deschisă spre exterior de la camera de pe latura de est¹⁶. Interiorul prezintă o serie de elemente noi vădînd preocuparea pentru confort și o judicioasă împărțire a spațiului, elemente întâlnite în ambianța construcțiilor profane cu caracter de Renaștere. Avem astfel firidele în grosimea zidului, de dimensiuni destul de mari și care puteau fi prevăzute cu polițe, servind drept dulapuri¹⁷. Ușile dintre camere au ancadrame dreptunghiulare cu marginea simplu teșită, iar ferestrele cuprind scaune tăiate în glafurile de piatră.

¹¹ G. Balș — N. Budești Ghika, *Mănăstirea Probota, București*, 1909, p. 16; G. Ionescu, *Istoria arhitecturii în România*, v. I, București, 1963, p. 358.

¹² G. Balș — N. Budești Ghika, *op. cit.*, p. 21.

¹³ G. Balș, *op. cit.*, p. 16.

¹⁴ G. Buzatu, *Mănăstirea Probota*, București, 1868, p. 10; G. Ionescu, *op. cit.*, p. 409.

¹⁵ G. Ionescu, *op. cit.*, p. 409.

¹⁶ G. Ionescu, *op. cit.*, p. 409; G. Balș — N. Budești Ghika, *op. cit.*, p. 13, menționează că legătura s-ar fi făcut prin scara în spirală. Totuși existența ușii de la etaj presupune o comunicare cu exteriorul și pe această cale.

¹⁷ C. Nicolescu, *Locuințe domnești în cuprinsul mănăstirilor în veacurile XV—XVIII*, în *SCIA*, v. I, 1954, p. 81.

La exterior ușa parterului are un ancadrament dreptunghiular (fig. 8) cu o profilare încă preponderent gotică. Ferestrele parterului sînt dreptunghiulare, îmbinînd elementele gotice din profilare și din tipica încrucișare de la colțuri, cu un element nou și anume întoarcerea profilului în partea de jos, în unghi de 90° spre interiorul ferestrei (fig. 7). Acest element este caracteristic în profilatura ancadramentelor de Renaștere transilvăneană. Tot la parter, pe chenarul ferestrei dreptunghiulare a camerei de pe latura de est, găsim un decor cu trei rozete (fig. 9) identice cu cele ce apar în mobilierul contemporan lor și în creștăturile țărănești în lemn¹⁸, sau pe coardele de lemn aflate la biserica în naos¹⁹. Împodobirea cu asemenea elemente de decor va deveni o caracteristică a construcțiilor de la începutul secolului XVII. Ferestrele etajului, deși ca profilare rămîn gotice, au adaptat pe deplin deschiderile semicirculare (fig. 10). Aceeași formă semicirculară o au și ancadramentele cu margini teșite ale deschiderilor largi de la camera clopotelor din turn.

În genere la Probota, atît la biserică, cît și la Casa domnească, constatăm o mare bogăție de lucrări în piatră, într-o mare varietate de profile. Acest volum mare de lucrări, chiar dacă luăm în considerare numai biserica terminată în 1530, cu siguranță că a antrenat un număr însemnat de cioplitori, cunoscînd faptul că aceste construcții durau de obicei doi-trei ani.

Biserica noii mănăstiri a Humorului terminată de Petru Rareș, așa cum arată pisană la 15 august 1530, prezintă două elemente prin care înrîurirea Renașterii se face simțită. Primul este bolta cilindrică transversală ce acoperă gropnița și care aici este ceva mai joasă din cauza construirii tainiței. Al doilea element important ce vădește o influență transilvăneană clară este ancadramentul ușii din gropniță spre naos (fig. 11). Se compune din două profile în talon despărțite printr-o treptare în unghi de 90°. Aceste profile în partea de jos se întorc în unghi de 90° spre interiorul ușii, după tiparul pe care îl întîlnim frecvent în ambianța transilvăneană. Modelul de Renaștere resimte însă tratarea orientat gotică; torul și scotia talonului sînt încă foarte pronunțate, iar muchiile treptărilor se încrucișează la colțuri. Cornișa-lintel ce completează acest ancadrament este compusă din două profile în talon despărțite printr-o treptare în unghi de 90°.

Biserica mănăstirii Moldovița s-a sfințit la 8 septembrie 1532, deci la doi ani după cea de la Humor, și continuă drumul deschis de aceasta împreună cu Probota. În cazul Moldoviței este semnificativ de semnalat identitatea profilării elementelor de Renaștere cu cele de la Humor (fig. 12 și 13). Găsim aici două ancadramente de ușă cu cornișe, la intrările din pronaos spre gropniță și din gropniță spre naos. Sînt asemănătoare celor de la Humor, cu deosebirea că la Moldovița cornișele sînt alipite ancadramentelor, accentuînd astfel efectul specific profilărilor clasice. Soclul păstrează profilarea pe care o preluase și Humorul, dar adaugă în apropierea fundației acea nouă treptate, asemănătoare unei bănci, pe care am întîlnit-o la Probota. Pornind de la asemănările cu Humorul, opinia exprimată în legătură cu posibilitatea

¹⁸ C. Nicolescu, *op. cit.*, p. 71.

¹⁹ G. Balș — N. Budești Ghika, *op. cit.*, p. 28. Atrag atenția asupra frumuseții creștăturilor de pe aceste coarde.

executării acestor detalii de către aceeași echipă mi se pare cu totul îndreptățită²⁰.

Pisania de la biserica Adormirea din Baia menționează sfințirea la 12 septembrie 1532, deci la câteva zile după Moldovița. Ca plan biserica prezintă unele deosebiri față de cele prezentate mai sus: lipsește gropnița, iar modelul de concepere a pridvorului este diferit. Ușa din pronaos spre naos (fig. 15) este concepută în ansamblu asemănător cu cea de la gropnița Probotei. În profilarea gotică întâlnim și aici varianta ce arată o schimbare și anume deschiderea intrării propriu-zise în arc semicircular. Componenta clară de Renaștere a acestui ancadrament este cornișa într-o profilare deasemeni asemănătoare celei de la Probota. Un aspect nou apare în modul de tratare al profilării ferestrelor (fig. 16). Aceasta rămîne gotică, dar deschiderea este mai accentuat semicirculară, cadrul dreptunghiular fiind subordonat în compunere ponderii arcului semicircular. În plus, ca un semn al influenței Renașterii transilvănene, capetele profilelor se întorc spre înăuntru aproape pe baza ferestrei. Sînt cinci asemenea ferestre, cîte două la pronaos și naos și una la absida altarului.

Biserica Sfîntul Dumitru din Suceava a fost ridicată de Petru Rareș între 1534 și 1535 (sfințirea, conform pisaniei, la 30 august). A suferit transformări care i-au schimbat aspectul inițial²¹. În plan remarcăm prezența pridvorului acoperit cu o boltă semicilindrică. Ferestrele turlei sînt dreptunghiulare, mai puțin alungite, asemănătoare celor de la Probota. Tot la Sfîntul Dumitru se află un relief de Renaștere reprezentînd doi îngerași care țin o cunună în jurul stemei Moldovei (fig. 17). Este pe aceeași placă cu pisania și prezintă o apariție singulară în arhitectura moldovenească. Gheorghe Balș remarcă asemănarea cu lucrarea existentă în Capela Sixtină, operă a lui Mino da Fiesole²². Se admite că este executată de un pietrar din Transilvania, unde formele Renașterii pătrunseseră deja la începutul secolului și unde, după lucrarea de la Suceava cu șase ani, întâlnim un relief asemănător, ceva mai stîngaci, la palatul Martinuzzi din Gherla²³. Dealtfel la Suceava se mai semnalează un fragment de ancadrament Renaștere în ruinele cetății, tot din epoca lui Petru Rareș²⁴. Legăturile Sucevei cu exteriorul se pare că au facilitat pătrunderea noului curent, sub diverse aspecte, chiar la începutul secolului XVI. Ca dovadă aici se păstrează piatra de mormînt a lui Baptista de Vasentino „magister in diversis artibus“ datată 1512²⁵.

Matiaș, mare vistiernic, este menționat ctitor în pisaniile a două biserici. Prima este Coșula, terminată în 1535 și care a suferit transformări care au modificat în esență elementele inițiale²⁶. Reținem doar la ferestrele turlei o profilare apropiată de Renaștere²⁷.

²⁰ C. Nicolescu, *Mănăstirea Moldovița*, București, 1965, p. 11.

²¹ G. Balș, *op. cit.*, p. 49.

²² Ibidem.

²³ V. Vătășianu, *Éléments de style Renaissance dans l'art Moldave*, în *Acta Historiae Artium*, Tomus XIII, Budapesta, 1967, p. 93. Se semnalează legăturile strînse dintre Petru Rareș și bistrițeni tocmai în această perioadă.

²⁴ *Idem*, p. 93—94.

²⁵ *IstRom*, v. II, p. 686.

²⁶ G. Balș, *op. cit.*, p. 56.

²⁷ *Idem*, p. 61.

Detalii mai numeroase apar la cealaltă ctitorie, de la Horodniceni, terminată în 1539. Deasupra ușii cu ancadrament gotic apare o cornișă-lintel (fig. 14) cu o profilare simplă, de Renaștere, prezentînd pentru prima dată două rînduri de denticule. La ferestrele de la naos și pronaos (fig. 19) profilarea este gotică, dar deschiderea este semicirculară, foarte ușor alungită. Ca semn al influenței Renașterii transilvănene, marginile de jos ale profilelor se întorc spre înăuntru. Triunghiurile formate de deschiderea semicirculară și cadrul dreptunghiular cuprind mici ornamente cu motive vegetale.

Ancadramentul ușii pronaosului de la biserica Sfîntul Dumitru din Zăhărești, ridicată la 1542, are vădite înrîuriri ale Renașterii pe o profilare gotică. Astfel deschiderea ușii devine semicirculară, avînd în continuare și un cadru dreptunghiular (fig. 20) la care însă nu mai întîlnim încrucișarea de baghete de la Baia sau Probota. Deasupra acestui ancadrament cornișă de profilare clasică are pentru prima dată trei rînduri de denticule. S-au păstrat puține porțiuni de soclu²⁸ la care găsim prezența Renașterii în profilare. Treptările numeroase, talonul întins, crează unitatea și cursivitatea întregii profilări.

Biserica mănăstirii Rîșca după informațiile rămase s-a zidit în a doua domnie a lui Petru Rareș²⁹. Ea a suferit numeroase transformări de amploare, prima fiind opera marelui vistiernic Costea Băcioc la începutul secolului XVII. Astfel se pare că din construcție nu a rămas dintre elementele de profilare decît soclul³⁰ (fig. 18). Acesta se aseamănă cu cel de la Moldovița și Humor, avînd în plus o treptare.

La biserica de la Voroneț, în anul 1547 se adaugă pridvorul prin grija și cu contribuția mitropolitului Grigore Roșca³¹. Pridvorul, cu o boltă cilindrică transversală, are două uși pe laturile de nord și sud cu ancadramente Renaștere (fig. 21), profilarea fiind identică cu cea de la Humor și Moldovița³². La Voroneț însă încrucișarea la colțuri sus și la întoarcerile spre interior se face la toate profilele, fiind mult mai accentuată. Cornișă întîlnită la alte ancadramente aici nu apare. Soclul pridvorului preia vechea profilare pe care o îmbogățește cu profilul nou al băncii³³ (fig. 22). Aceasta se adaugă părții vechi a bisericii pînă la absidele laterale.

Biserica Episcopiei din Roman a fost începută de Petru Rareș la 1542, dar dese întreruperi vor face ca terminarea ei să aibă loc abia la 1550 sub Iliăș-Vodă³⁴. A suferit transformări în secolele XVII, XVIII și XIX, astfel că păstrează puține din componentele inițiale³⁵. Elementele de Renaștere care mai apar sînt: intrarea de pe latura de nord a pridvorului (fig. 23) cu o profilare de Renaștere și pentru prima dată cu un arc în acoladă. Jos profilele se întorc spre golul ușii, păstrînd și încrucișarea de la

²⁸ *Idem*, p. 76.

²⁹ *Idem*, p. 76—80.

³⁰ *Ibidem*.

³¹ *Idem*, p. 88.

³² *Idem*, p. 236.

³³ *Idem*, p. 91.

³⁴ G. Baîș, *op. cit.*, p. 91; S. Porcescu, *Biserica Episcopală din Roman*, București, 1970, p. 11. Sînt enumerate motivele care au dus la întîrziere: conflictul cu Ioan Zidarul care refuză să vină de la Bistrița pentru a conduce construcția și mai apoi întîrzierile din cauza nemulțumirilor noului meșter bistrițean Luca care în cele din urmă o va termina în 1550.

³⁵ G. Ionescu, *op. cit.*, p. 373.

colțuri³⁶. Pe latura de nord a naosului s-a deschis ulterior o ușă cu un ancadrament gotic (fig. 24)³⁷. Cornișa, plasată foarte sus față de ancadrament, are profilarea de Renaștere și este posibil că provine de la construcția inițială. Soclul din piatră este identic cu cel de la Rîșca și deci asemănător celor de la Humor și Moldovița³⁸.

Biserica mănăstirii Bistrița a fost în întregime refăcută de Alexandru Lăpușneanu, care o termină la 1554 (dată menționată de pisanie). Ca plan se aseamănă mult cu Probota, în interior păstrându-se caracteristicile construcțiilor lui Ștefan cel Mare și care nu au fost modificate întru totul la refacere, Gropnița pe care o reîntîlnim aici are bolta semicilindrică. Pe laturile de nord și sud ale pridvorului, intrarea se face prin două uși (fig. 25 și 26) cu o profilare de Renaștere foarte bogată, cu marginile de jos întoarse spre interior, după modelul cunoscut, fără a încrucișa profilele la colțuri și cu un arc turtit cu acoladă. Cornișa are două rînduri de denticule, cum am mai întîlnit la Horodniceni, dar profilarea este mai apropiată celei de la Baia. Revenind la pridvor, constatăm lipsa bolții semicilindrice și revenirea la boltirea prin două calote³⁹. Soclul este asemănător celui de la Sfîntul Ioan din Piatra⁴⁰ cu o succesiune de taloane și treptări care înclină mai mult spre influența Renașterii, decît a goticului.

În incinta mănăstirii de la Bistrița găsim un turn clopotniță alipit unei clădiri care servește, împreună cu o cameră din turn, drept paraclis. Asupra datelor de construcție a celor două corpuri există două păreri⁴¹, dar, indiferent de poziția pe care o adoptăm, urmele pe care le lasă epoca lui Rareș sînt evidente. Acestea se întîlnesc în boltirea semicilindrică a celor două încăperi ale etajului, în lărgirea a două ferestre față de o a treia rămasă mai îngustă. Aceste două ferestre de pe latura de sud și est est rămin ca profilare gotice.

Preocupat în continuare de restaurarea și completarea cu elemente noi a unor monumente vechi, Alexandru Lăpușneanu, la 1559 (după pisanie), adaugă la biserica din Rădăuți un pridvor. Ușile acestuia pe laturile de nord și sud, profilate gotic, anunță trecerea spre Renaștere⁴². Ușa pe latura de nord are o deschidere simplă dreptunghiulară cu profilele gotice întoarse spre înăuntru. Ușa de pe latura de sud, într-un cadru dreptunghiular, are partea dinăuntru a deschiderii în plin centru. În triunghiurile formate sînt două discuri cu motive decorative. Soclul, asemănător celui de la Zăhărești, urmează aceeași profilare vădit influențată de Renaștere. Tot aici găsim adăugat acel profil sub forma unei bănci.

³⁶ G. Balș, *op. cit.*, p. 103; S. Porcescu, *op. cit.*, p. 11.

³⁷ G. Balș, *op. cit.*, p. 91.

³⁸ *Idem*, p. 103.

³⁹ G. Ionescu, *op. cit.*, p. 397.

⁴⁰ G. Balș, *op. cit.*, p. 124.

⁴¹ *Idem*, p. 201. Autorul este de părere, pornind de la datarea din pisania de pe zidul turnului, că acesta a fost ridicat de Ștefan cel Mare la 1498, asemănător celorlalte turnuri existente în timpul său. Casa alăturată o socotea ca o construcție separată a lui Petru Rareș. Corina Nicolescu, în studiul *Locuințe domnești în cuprinsul mănăstirilor în veacurile XV—XVIII*, în *SCIA*, v. I, 1954, p. 67 și următoarele, este de părere că atît casa cît și turnul au fost ridicate de Ștefan, Rareș făcînd unele restaurări.

⁴² G. Balș, *op. cit.*, p. 133.

Revenim la Suceava pentru a constata o nouă intervenție a lui Alexandru Lăpușneanu, în constituirea la 1560 sau 1561⁴³ a turnului clopotniță de lângă biserica Sfântul Dumitru. Construcția a suferit modificări care au transformat înfățișarea inițială. Reținem profilarea soclului printr-o simplă înșiruire de treptări și profile în talon orientate clar spre Renaștere.

Mănăstirea de la Slatina cu biserica și construcțiile sale este singura realizare integrală a lui Alexandru Lăpușneanu, reunind elementele caracteristice epocii sale și chiar depășindu-le în unele privințe. Biserica mănăstirii a fost începută la 1554 și sfințită la 14 octombrie 1558⁴⁴. Data de 1561 menționată pe pisania egumenului Nil, pusă la 1582, se referă probabil la alte lucrări din cadrul mănăstirii. Date de pe izvoare scrise, cât și unele inscripții de pe obiectele Slatinei dovedesc că în această vreme biserica exista⁴⁵. Biserica ridicată de ultimul domn descendent din Ștefan cel Mare subliniază încă o dată puterea tradiției, a formelor elaborate la sfârșitul secolului XV⁴⁶. Elementele gotice rămân preponderente la ancadramentele de uși și de ferestre. Constatăm și aici prezența gropniței, iar pridvorul cu două uși pe laturile de nord și sud are o boltă semicilindrică întărită cu două arcuri dublou. Ușile de intrare au ancadramente simple, doar cu o teșitură și se termină în acoladă. Soclul respectă profilarea întâlnită la mănăstirea Bistrița sau la Sfântul Ioan din Piatra. Acceptând că biserica este sfințită la 1558 (1559), desigur că elementele sale structurive erau la acea dată terminate. Cererile de meșteri către bistrițeni de după această dată se pot referi deci la celelalte construcții ale mănăstirii sau la finisările în piatră ori marmoră ale bisericii. Se mai păstrează pietrele de mormânt ale lui Alexandru Lăpușneanu și Doamna Ruxandra, iar în interior se găsește piatra de mormânt a Teofanei, o fiică a lui Lăpușneanu, piatră încadrată de două colonete cu capitele decorate cu motive vegetale (fig. 27). Între numeroasele resturi de ancadramente ce se păstrează în curtea mănăstirii apare un capitel cu un motiv identic (fig. 28) și cred să putem presupune că și mormântul lui Alexandru Lăpușneanu și al Doamnei Ruxandra aveau o înfățișare asemănătoare cu cel al Teofanei. Ele au fost scoase probabil o dată cu transformarea gropniței care se face în secolul XIX⁴⁷. Documentele pomenesc și de existența unei pardoseli de marmoră roșie, deosebit de frumoasă, ce a fost distrusă la dezastrul din timpul Eteriei⁴⁸.

Dintre celelalte construcții existente azi la Slatina ne interesează în mod deosebit „Casa egumenească”. Este cea mai importantă construcție a arhitecturii profane pentru reliefaarea pătrunderii influenței Renașterii în arhitectura moldovenească. Construcția casei egumenești s-a realizat probabil în jurul anilor 1560, când se ridică și o fântână⁴⁹. Casa egumenească sau vechea trapeză a fost supusă unor ample lucrări de restaurare, încheiate de curînd. Este o clădire cu beciuri și parter. Cuprinde o cameră mare spre est, ușor înăl-

⁴³ *Idem*, p. 140.

⁴⁴ C. Nicolescu, *Mănăstirea Slatina*, București, 1967, p. 7—9; N. Iorga, *Documente românești în arhivele Bistriței*, București, 1899, p. 57, menționează data de 14 octombrie 1559.

⁴⁵ C. Nicolescu, *Mănăstirea Slatina*, București, 1967, p. 7—9.

⁴⁶ G. Balș, *op. cit.*, p. 152.

⁴⁷ *Idem*, p. 144.

⁴⁸ C. Nicolescu, *Mănăstirea Slatina*, București, 1967, p. 12.

⁴⁹ G. Balș, *op. cit.*, p. 230; G. Ionescu, *op. cit.*, p. 411; C. Nicolescu, *Mănăstirea Slatina*, București, 1967, p. 21.

țată și la care accesul se face cu ajutorul unor scări de piatră. Spre vest, din sala mare se comunică printr-o ușă spre o încăpere mai mică de la același nivel și prin a doua ușă se coboară la alte două încăperi aflate la nivelul curții. Camera mare este bine luminată printr-o serie de ferestre mari.

Ușile numeroase de la casa egumenească prezintă o mare varietate de profilări de Renaștere. Intrarea principală pe latura de nord (fig. 31) și deschiderea, probabil tot cu rol de ușă, de pe latura de sud (a doua refăcută) (fig. 29) au o clară profilare de Renaștere atât la ancadramentul ușii, cât și la cornișe. Marginile de jos ale profilelor se întorc spre golul ușii după modelul transilvănean. În sala mare un prim ancadrament de ușă din apropierea intrării este profilat Renaștere într-o formă nu pe deplin evoluată, pe când al doilea este tipic Renaștere (fig. 30). Ambele au profilele întoarse spre golul ușii. Cornișele sînt identice, ceva mai simplu profilate. Încăperea de la nivelul curții este prevăzută cu trei intrări pe laturile de nord, vest și sud, toate cu un ancadrament simplu în plin centru, cu marginea teșită. Același tip de ancadrament apare și în interiorul acestei încăperi spre camera de dimensiuni mai reduse aflată tot la nivelul curții.

Ferestrele mari de la sala principală sînt de inspirație tipic transilvăneană. Profilarea este aproape identică cu cea de la ușa de intrare de pe latura de nord. Deschiderea este dreptunghiulară, profilele au marginile întoarse spre înăuntru, prezentînd cîte un menou, o traversă și o bază de asemenea profilată (fig. 33 și 34). Pe latura de nord, o fereastră mică, semi-circulară are o frumoasă profilare de Renaștere cu marginile întoarse spre înăuntru (fig. 35). Ferestrele de pe latura de sud sînt profilate aproape identic cu cele de pe latura de nord, excepție făcînd o fereastră mică cu un simplu ancadrament cu marginea teșită. Încăperile de la nivelul curții au simple ferestre dreptunghiulare cu margini drepte. În cercetările făcute înaintea restaurării nu s-au găsit urme de bolți, astfel că se pare că încăperile erau tăvănite⁵⁰.

La turnul de sud-vest al incintei avem un mic paraclis cu o ușă cu ancadrament de Renaștere cu marginile întoarse spre înăuntru, asemănător celor de la casa egumenească și cu o cornișă cu un rînd de denticule (fig. 32)⁵¹. Profilarea cornișei este asemănătoare celei de la mănăstirea Bistrița, unde însă avem două rînduri de denticule. Aici, pe latura vestică, pînă la turnul de sud-vest, în urma cercetărilor arheologice și a informațiilor rămase s-a putut determina planul de la „Casa Domniței Ruxandra“, cum se cunoaște din tradiția locală⁵². Numeroasele resturi de ancadramente cu profilare Renaștere, chiar și un rest de ancadrament cu denticule, cât și alte profile ce pot fi datate într-o epocă mai tîrzie, probabil provin de la această construcție amplă. În orice caz, aceste resturi sînt o dovadă în plus privind amploarea lucrărilor de pietrărie ce s-au efectuat aici.

La turnul de nord-est, pe fațadele exterioare întîlnim două ferestre cu elemente de Renaștere, dar motivele decorative, denticule sus și jos, și însăși

⁵⁰ C. Nicolescu, *Mănăstirea Slatina*, București, 1967, p. 21.

⁵¹ G. Balș, *op. cit.*, 203.

⁵² C. Nicolescu, *Mănăstirea Slatina*, București, 1967, p. 17. S-a dedus că era o clădire cu cinci camere, cu etaj, ce corespundea la paraclisul de azi din turn.

profilarea ne fac să le socotim opera unei intervenții ulterioare, eventual dis secolul al XVII-lea.

O construcție singulară în arhitectura moldovenească din secolul XVI este fântâna pe care Alexandru Lăpușneanu o clădește cu meșteri străini în curtea mănăstirii, între casa egumenească și biserică. Este terminată la 1561, așa cum arată pisania zidită în peretele casei egumenești. În legătură cu această lucrare s-au păstrat documente precise. Astfel la 6 aprilie și 13 mai 1560, prin scrisori adresate bistrițenilor, Alexandru Lăpușneanu cerea 20 (și chiar mai mulți) meșteri pentru o fântână⁵³. Se păstrează azi la Slatina lespezile de marmoră ale acestei fântâni și remarcăm existența a două tipuri de profilări, probabil una pentru baza fântânii și alta pentru marginea de sus (restaurarea acesteia s-ar putea face cu ușurință) (fig. 36). S-a descoperit și sistemul de olane prin care apa venea la această fântână de la câțiva kilometri. Tot între lespezile fântânii s-a descoperit și un basorelief cu un rest de profilare, reprezentând un cap de gorgonă, ca la fântânile italiene⁵⁴.

Gustul pentru confortul interioarelor, pentru elementele noului stil în ancadramente, pentru crearea acelu cadru aparte în interiorul mănăstirii, al grădinii, pentru construirea acestei fântâni chiar, Alexandru Lăpușneanu se poate că și l-a cîștigat în peregrinările sale ca negustor, înainte de a ajunge domn⁵⁵, sau prin intermediul unui arhitect străin, care ar putea fi în cazul acesta Petrus Italus de Lugano.

Coincidența unor fapte ne îndeamnă a stabili o legătură ipotetică între Alexandru Lăpușneanu și arhitectul italian Petrus Italus de Lugano, care știm că este activ la Bistrița, în Transilvania, în intervalul 1560—1563. Alexandru Lăpușneanu restabilise legăturile bune cu polonezii și ca dovadă la 1558 din Lemberg (Lwów) i se transcriu scrisorile prin care i se permitea a cumpăra în Colomea plumb și aramă pentru biserică ce a clădit. Tot el reclădește, cu cheltuiala sa, vechea biserică ruteană din Lemberg arsă la 1527. La 1559 biserică este sfințită. Prin intermediul unor informații primite de la Cracovia aflăm că arhitectul italian Petrus Italus de Lugano, menționat în actele orașului Lemberg la 1543 (*Acta consularia*, 1543, v. IV, p. 132) ca „Petrus Murator Italus” și „Murator Regius”, între 1547 și 1559 a ridicat la Lemberg biserică ortodoxă Woloska (Valahă), aceeași cu biserică lui Lăpușneanu. Casa egumenească ce prezintă un volum atât de mare de lucrări cu caracter de Renaștere a fost ridicată după terminarea bisericii de la Slatina la 1558 (1559), biserică în care elementul de Renaștere este foarte sărac în comparație cu casa, cu fântâna în stil italian și cu fosta casă a Domniței Ruxandra de unde probabil ar putea proveni acele resturi numeroase de pietre cioplite. La 1560 și 1561 numărul mare de meșteri solicitați îi este satisfăcut lui Lăpușneanu. Acești meșteri vin de la Bistrița tocmai în perioada când șantierul de restaurare aici era în toi și când

⁵³ Colecția Hurmuzaki, v. XV; A. Lăpedatu, *Cercetări istorice cu privire la meșterii bisericilor moldovene*, în *BCMI*, 1912, p. 27.

⁵⁴ C. Nicolescu, *Mănăstirea Slatina*, București, 1967, p. 21. Proveniența antică a reliefului ce are și o porțiune profilată nu este îndeajuns dovedită.

⁵⁵ *Idem*, p. 14.

probabil era în construcție și Casa Argintarului, a cărei profilatură este apropiată cu cea de la Casa egumenească⁵⁶.

Monumentele de la Slatina cuprind o mare cantitate de marmoră prelucrată la pardoseli, la pietre de mormânt, la colonete, la capitele. Analiza pietrelor de mormânt remarcă o foarte mare asemănare între lespezile de la Slatina ale lui Lăpușneanu, Doamna Ruxandra și Teofana, lespezea Anastasiei din Lăpușna, mama lui Alexandru Lăpușneanu, care se află la mănăstirea Rîșca și cele de pe mormintele lui Rareș, Doamna Elena și Ștefan de la Probota. Există părerea că Lăpușneanu ar fi moștenit un foarte bun cioplitor în piatră din timpul lui Rareș sau al lui Iliș-Vodă, care ar fi lucrat aceste pietre⁵⁷. Totodată însă Nicolae Iorga ne dă informația că piatra de pe mormântul lui Petru Rareș „a fost trimisă din Sibiu de la »maistori« pe la Tălmăciu de-a lungul Oltului în Țara Românească întiiu, unde era doamnă pe atunci fiica lui Petru, Chiajna sau Despina”⁵⁸. Este posibil ca și celelalte pietre să fi fost aduse pe aceeași cale, după cum apare foarte firesc să fi activat un meșter sau mai mulți la realizarea capitelor, a colonetelor sau lespezilor mai sus menționate.

În încheierea prezentării monumentelor ne vom referi la două biserici a căror datare este incertă. Prima este biserica ortodoxă din Cotnari care nu-și păstrează pisania, dar este atribuită epocii lui Ștefan cel Mare. Aici apare un frumos ancadrament, tipic de Renaștere, cu marginile întoarse și cu cornișă (fig. 37). Se aseamănă cu ancadramentul ușii de pe latura de nord a casei egumenești de la Slatina. Deasemeni, ferestrele arată caractere mai recente⁵⁹. Fără a putea preciza data apariției lor, cred că sînt în legătură cu ridicarea bisericii catolice de către colonia de sași de la Cotnari. Aceste lucrări se fac în timpul lui Despot-Vodă la 1561⁶⁰. Acum în mod firesc la Slatina lucrările erau întrerupte și nu este exclus ca un meșter sau mai mulți să se fi transferat la Cotnari.

Al doilea monument cu datare incertă este biserica din Pîngărați care nu este sigur opera lui Alexandru Lăpușneanu și care probabil a suferit modificări în epoca lui Vasile Lupu. Elementele întâlnite la ușa de intrare a bisericii de jos (fig. 38), ancadramentul profilat Renaștere cu marginile întoarse spre înăuntru, cornișă ce are un mic scut, ar putea fi din epoca lui Lăpușneanu, pomenit într-o inscripție⁶¹.

Urmărind construcțiile secolului XVI la care am constatat existența unor elemente de Renaștere, observăm că asimilarea noilor forme nu are un caracter statornic, acestea nereușind să modifice în favoarea lor echilibrul general al construcțiilor. Formele de Renaștere sînt acceptate de regulă în noile spații adăugate planului vechi. Înseși aceste elemente planimetrice noi nu

⁵⁶ N. Iorga, *Relațiile comerciale ale țării noastre cu Lembergul*, București, 1900, p. 40; P. P. Panaitescu, *Fundațiuni religioase românești în Galiția*, în *BCMI*, 1929, p. 1—2; G. Măndrescu, *Activitatea lui Petrus Italus de Lugano*, în *ActaMN*, XVI, Cluj-Napoca, 1979.

⁵⁷ C. Nicolescu, *Mănăstirea Slatina*, București, 1968, p. 24.

⁵⁸ N. Iorga, *Negoțul și meșteșugurile în trecutul românesc*, v. III la *Istoria românilor în chipuri și icoane*, București, 1906, p. 38.

⁵⁹ G. Balș, *op. cit.*, p. 81—82.

⁶⁰ G. Balș, *op. cit.*, p. 165; N. Costin, *Letopisețul Țării Moldovei de la zidirea lumii pînă la 1601*, București, 1942, p. 67.

⁶¹ G. Balș, *op. cit.*, p. 180.

devin obligatorii la toate construcțiile. Noul curent artistic nu întrunea în Moldova, în totalitate, condițiile economice și politice specifice unui asemenea proces. Doar anumite interese politice locale, anumite relații internaționale au favorizat pătrunderea ideilor umaniste, umanismul fiind un suport în lupta contra invaziei turcești tot mai insistente. Succesul este mai evident aici în domeniul ideologiei umaniste, acum în secolul XVI luînd naștere literatura în limba română⁶².

Revenind la construcții și în speță la cele bisericesti, vom remarca ca elemente noi introducerea tot mai frecventă a gropniței și mai ales a pridvorului. Dacă gropnița adoptă o singură formă de boltire și anume bolta semicilindrică, pridvorul în schimb va adopta o mare diversitate: bolți semicilindrice simple, bolți cu penetrații, bolți semicilindrice împărțite în două sau trei părți și chiar vechea boltire prin calotă pe arcuri moldovenesti.

În privința formelor și a profilării ancadramentelor de uși, acestea pot fi grupate în trei tipuri: pur gotic, de tranziție și de Renaștere⁶³. Ancadramentul de tip Renaștere este de formă dreptunghiulară, profilat prin toruri și treptări succesive, avînd capetele de jos întoarse în unghi de 90° spre golul ușii. Deasupra se află o cornișă-lintel profilată în nota Renașterii și uneori cu denticule. Ancadramentul de tranziție este asemănător celui de Renaștere, cu deosebirea că profilele la colțuri se încrucișează după modelul gotic.

O dovadă a faptului că nu asistăm la un proces continuu, în care tipul de Renaștere să-l înlocuiască pe cel gotic, este constatarea întîlnirii concomitente a unui tip de tranziție la Proboța, a unor tipuri ceva mai evolute la Humor, Moldovița și Voroneț, pentru ca la importante construcții de la Bistrița și Slatina să se revină la ancadramentele pur gotice ca în vremea lui Ștefan cel Mare, alături de un ancadrament Renaștere cu arc în acoladă cum este cazul la Bistrița⁶⁴.

Ferestrele, în mare majoritate, rămîn gotice (excepție fac cele de la casa egumenească din Slatina, cu o profilare clară de Renaștere, asemănătoare ancadramentelor de la uși). Influența Renașterii pe acest fond gotic se manifestă prin întoarcerea profilelor la marginile de jos spre golul ferestrei, prin adoptarea deschiderii semicirculare în interiorul ancadramentului dreptunghiular, ancadrament care uneori nu mai este atît de alungit, devenind mai proporționat. Gheorghe Balș sublinia: „prin aducerea de meșteri diferiți și desigur nu toți la fel de pricepuți, se explică variațiunile ce le constatăm în executarea lucrului, fără ca să se poată vedea aici vreo decadență în timp”⁶⁵. După apariția gropniței și a pridvorului boltite semicilindric, ca și a noilor ancadramente de uși tip Renaștere, deci după zidirea bisericii Sfîntul Dumitru din Suceava, singurele schimbări se înregistrează în profilarea ancadramentelor de uși și de ferestre⁶⁶, pînă la a adopta tipul de Renaștere din Transilvania la casa egumenească de la Slatina. Deasemeni, în evoluția soclurilor, profilarea se îndreaptă spre formele clasice, eliminînd contrastul jocului de umbră și lumină, al profilelor scobite sau proeminente, așa cum este cazul

⁶² V. Vătășianu, *Éléments de style Renaissance dans l'art Moldave*, în *Acta Historiae Artium*, Tomus XIII, Budapesta, 1967, p. 93.

⁶³ G. Balș, *op. cit.*, p. 230.

⁶⁴ *Ibidem*.

⁶⁵ *Idem*, p. 321.

⁶⁶ G. Ionescu, *op. cit.*, p. 370.

la Zăhărești, Rădăuți, Bistrița, Slatina și turnul de la biserica Sfântul Dumitru din Suceava.

Faptul că schimbările cele mai importante se remarcă în profilarea ancadramentelor ce au forme asemănătoare celor din Renașterea transilvăneană, este un argument în favoarea ideii că meșterii chemați de Petru Rareș, Iliș-Vodă și Alexandru Lăpușeanu erau pietrari și proveneau în mod special din orașul Bistrița. Totodată devine și mai argumentată părerea că meșterii care au zidit bisericile erau moldoveni, întrucât continuitatea evoluției stilistice a fost permanent menținută⁶⁷. O scrisoare a lui Petru Rareș către sfatul orașului Bistrița confirmă această realitate. Se referă la conflictul cu Ioan Zidarul „... de felul său din Suceava...” și care făcea parte, se pare, din colonia germană de aici⁶⁸. Fiind de origine germană, își găsește refugiu la Bistrița. Scrisoarea datată 11 aprilie 1546 Huși insistă pentru venirea acestuia la construirea bisericii Episcopiei Romanului, în calitate de conducător al lucrărilor. Este socotit în continuare supus al Moldovei „*Quamvis sepissime Dominationibus Vestris ex parte magistri Ioannis Muratoris nostri subditi, qui iam in medio — Dominacionum Vestrarium resedit...*” și este invitat (repet, scrisoarea este adresată sfatului Bistriței) „să învețe pe alții, căci ai voștri nu știu construi după datina noastră” („... sed ceteris indicet, quia vestrates non noverunt iuxta consuetudinem nostram edificare”)⁶⁹.

La mărturiile scrise, la dovezile prin analogii, pentru a susține și mai mult contribuția meșterilor bistrițeni la răspîndirea formelor de Renaștere în Moldova, se adaugă și cunoașterea semnelor de meșter. În studiile despre monumentele moldovene apărute chiar la începutul secolului se semnalează identitatea a numeroase semne lapidare de aici cu cele din Transilvania⁷⁰. Apare astfel necesitatea aprofundării acestui aspect deosebit de important. Studiile recente ale unei cercetătoare belgiene⁷¹ evidențiază prin statisticile întocmite legătura între Moldova și Transilvania pentru secolul XVI. Dintr-o statistică care cuprinde numai câteva din monumentele care ne-au interesat în această lucrare, se poate distinge cu claritate (fig. 39) circulația formelor între cele două provincii. Și aici, rolul orașului Bistrița, ca și al altor localități transilvănene, este remarcat în relația cu Suceava, Moldovița, Humor, Roman.

GHEORGHE MĂNDRESCU

⁶⁷ G. Balș, *op. cit.*, p. 321; V. Vătășianu, *Istoria artei europene, arta în perioada Renașterii*, București, 1972, p. 186.

⁶⁸ A. Lăpedatu, *Ioan Zidarul lui Petru-Vodă Rareș*, în *BCMI*, 1912, p. 83.

⁶⁹ *Colecția Hurmuzaki*, v. XV; A. Lăpedatu, *Ioan Zidarul lui Petru-Vodă Rareș*, în *BCMI*, 1912, *passim*. Documentele, destul de numeroase, care se referă la cereri de meșteri către bistrițeni, nu ne pot oferi indicii sigure cu privire la calificarea acestora. Dacă urmăm numai corespondența referitoare la procesul lui Ioan Zidarul, vom întâlni adeseori de la o scrisoare la alta noi denumiri. Apare astfel când: Hanss Maurer, Ioannis Muratoris, Lapidida din nou Ioannis Muratoris sau Lapidida. În mărturiile din proces apare: la brașoveni Ioannes Cementarius, la sibieni Ioannes Lapidida, la bistrițeni Ioannes Murarius.

⁷⁰ G. Balș — N. Budești Ghika, *op. cit.*, p. 53. Autorii menționează că arhitectul A. Lecomte de Nouy le-a atras atenția că aceste semne nu se găsesc în Muntenia.

⁷¹ Madeline Andrienne van de Winckel, *Introduction sommaire à l'étude des signes lapidaires de Roumanie*, în *Pagini de istorie veche*, I, București, 1970, *passim*.

ÉLÉMENTS DE RENAISSANCE DANS L'ARCHITECTURE MOLDAVE DU XVI^e SIÈCLE

(Résumé)

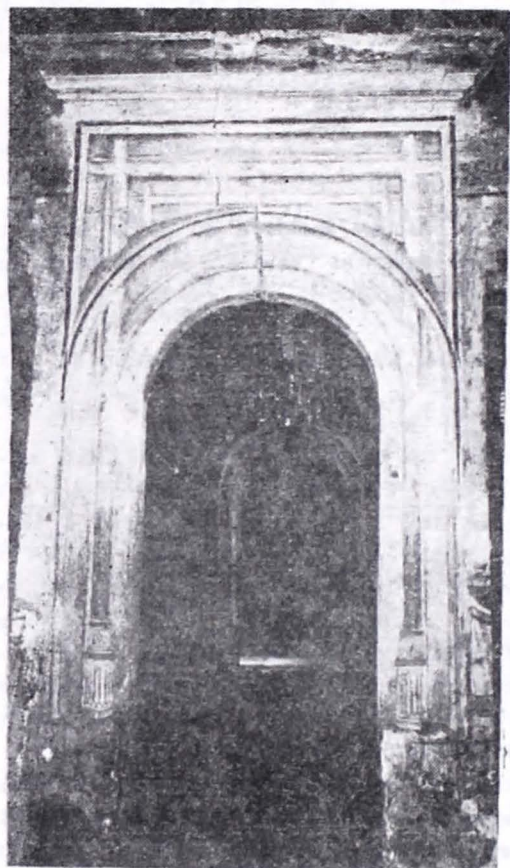
L'étude du thème de la Renaissance dans l'architecture moldave du XVI^e siècle a comme point de départ les recherches antérieures qui soulignent l'existence des éléments de Renaissance plus ou moins évolués. Ceux-ci se sont superposés aux éléments gothiques cristallisés pendant la période de Ștefan cel Mare et qui se conservent durant le XVI^e siècle. L'ouvrage se propose d'analyser la totalité des exemples, leurs rapports, l'évolution de leur pénétration, le spécifique de la contribution des maîtres de Transylvanie et particulièrement de ceux de Bistrița, mentionnés presque tous dans les documents de l'époque.

Ces éléments de Renaissance dans l'architecture de Moldavie forment la limite est-européenne de la diffusion du nouveau style. Ils sont étroitement liés aux exemples des premiers modèles de la Renaissance qui se propagent dans l'architecture européenne, à partir du XV^e siècle, de l'Italie vers la Hongrie gouvernée par Matei Corvinul. Le XVI^e siècle y est dominé, particulièrement dans la première période, par la Renaissance italienne mûre, mais la défaite de Mohács de 1526 et ensuite la constitution du pachalik de Buda de 1541 détermineront une évolution fortuite par rapport au reste de l'Europe. Il se produit surtout l'interruption des rapports avec l'aire toscane et en même temps l'approche de l'influence nord-italienne, grâce aux chemins ouverts vers le Bohême, la Slovaquie et la Pologne, vers lesquels gravitaient encore la Transylvanie et la Moldavie.

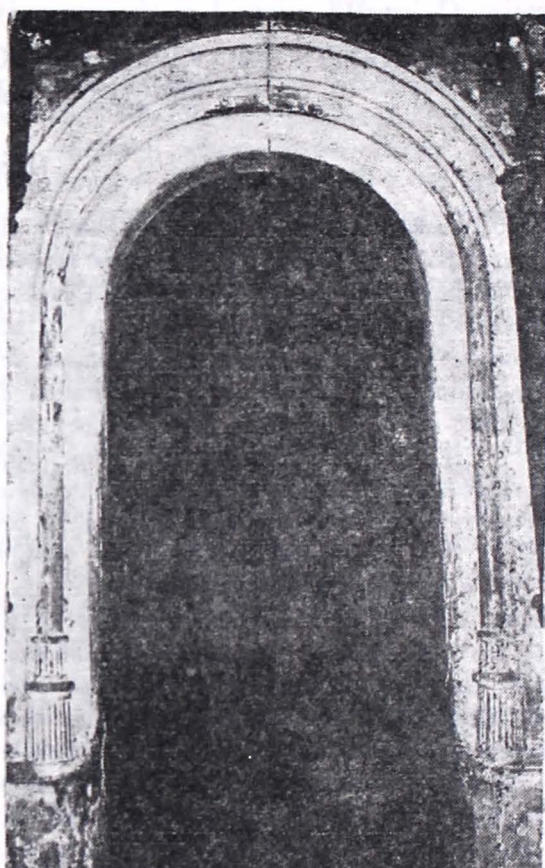
Les monuments se trouvent au nord — ouest de la Moldavie, au carrefour et à proximité d'importants chemins commerciaux qui mènent en Transylvanie et se ramifient vers la Pologne. On y comprend de la sorte les églises et les bâtiments y attenant de: Probota, Humor, Moldovița, Baia, Suceava, Horodniceni, Zăhărești, Rîșca, Voroneț, Roman, Bistrița, Rădăuți, Slatina, Cotnari et Pîngărați.

Les éléments de Renaissance font leur apparition généralement dans les nouveaux espaces joints aux vieilles constructions et notamment au crypte et à la terrasse. Ils sont encore plus évidents dans les constructions jointes aux églises tels: la Maison princière de Probota ou le Réfectoire de Slatina. Le profil des encadrements des portes, des fenêtres et même des socles des églises reflète le plus souvent les transformations. Elles ressemblent beaucoup à celles de la Renaissance de Transylvanie et surtout à celles retrouvées dans les constructions de la ville de Bistrița. Les documents attestent que les princes régnants Petru Rareș, Iliăș—Vodă et Alexandru Lăpușeanu qui ont fait bâtir la majorité de ces constructions sollicitaient souvent des maçons de Bistrița.

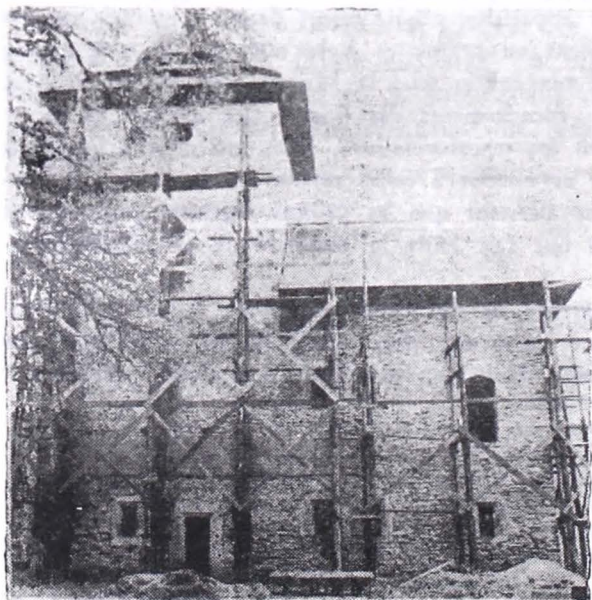
C'est un exemple qui atteste l'interférence de l'évolution des deux régions, la Transylvanie et la Moldavie, partie d'un procès beaucoup plus ample lié à la diffusion des formes de l'humanisme et de la Renaissance dans l'espace roumain et qui demande être approfondi par la suite.



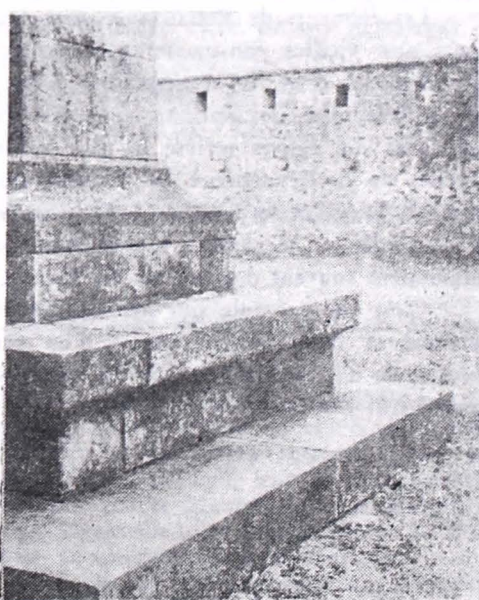
1



2

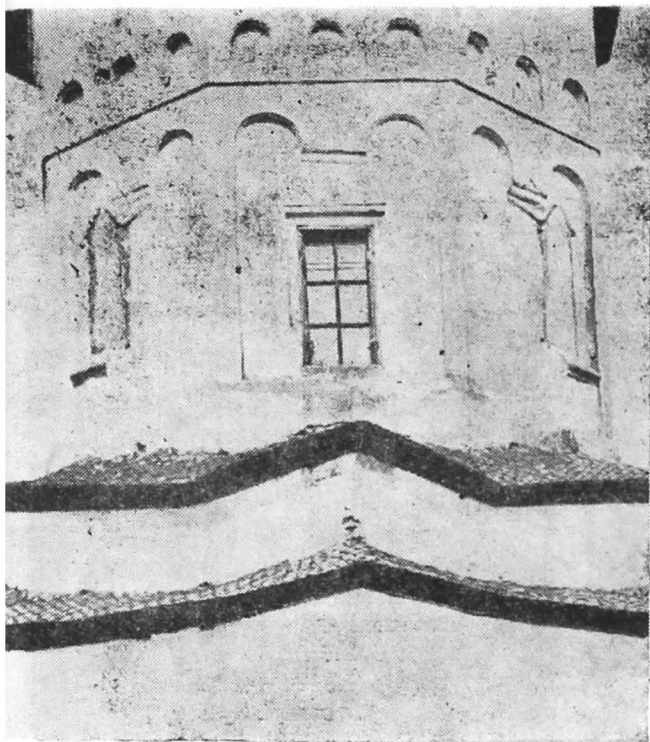


3

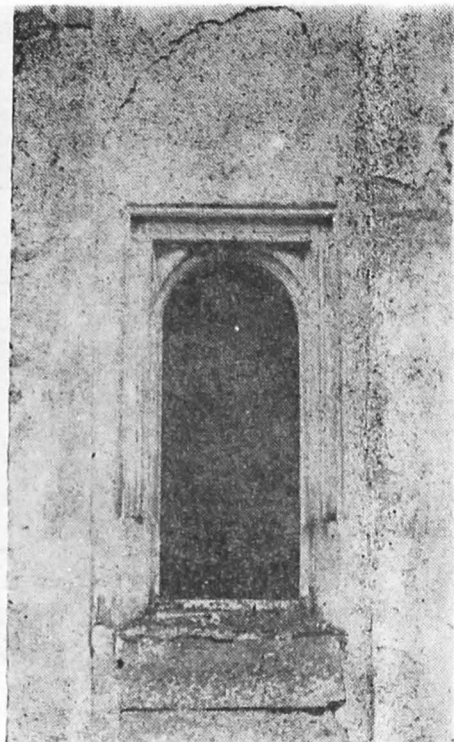


4

Pl. I. Fig. 1 — Probota. Ușa spre gropniță. Fig. 2 — Probota. Ușa spre naos. Fig. 3 — Probota. Casa domnească. Fig. 4 — Probota. Soclul bisericii.



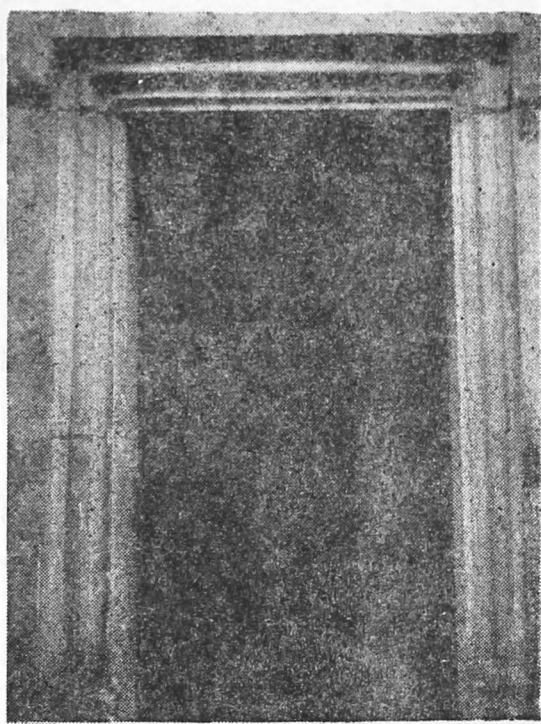
5



6

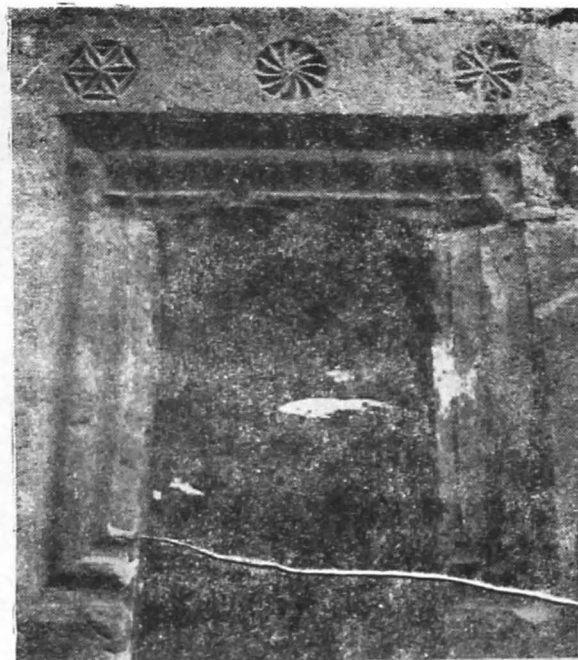


7

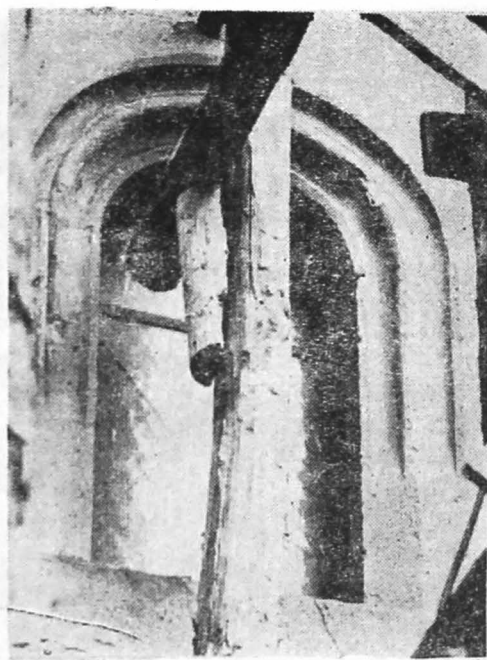


8

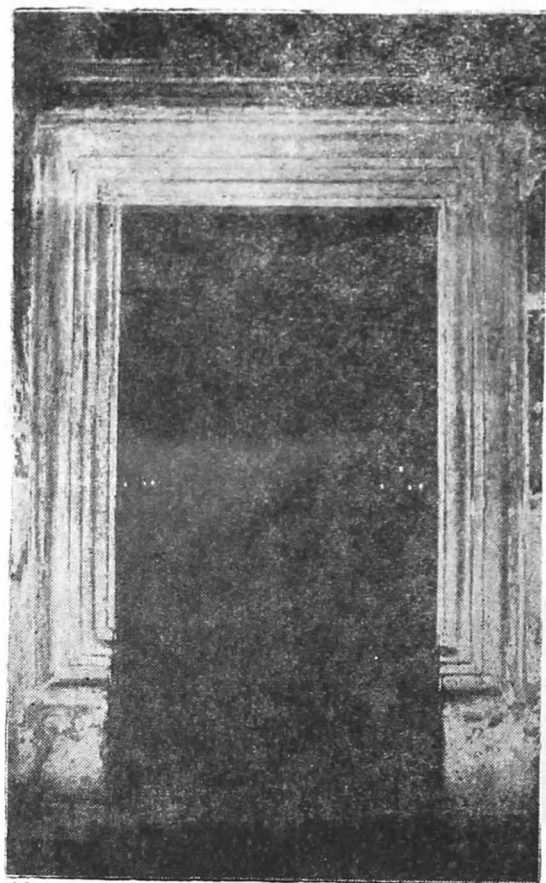
Pl. II. Fig. 5 — Probota. Fereastră la turlă. Fig. 6 — Probota. Fereastră a absidei altarului. Fig. 7 — Probota. Casa domnească. Fereastră la parter. Fig. 8 — Probota. Ușa de la parterul casei domnești.



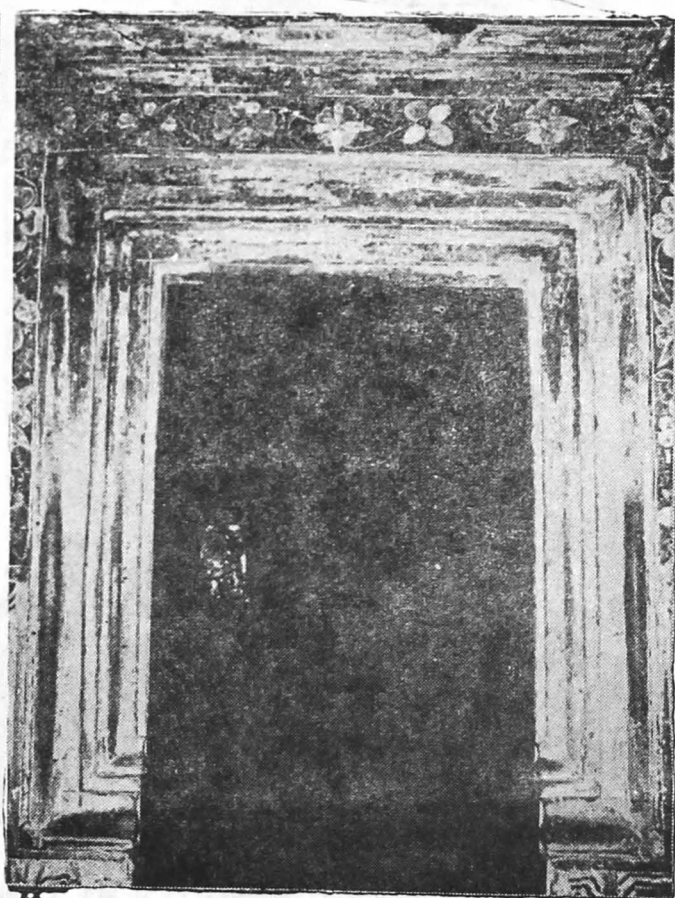
9



10

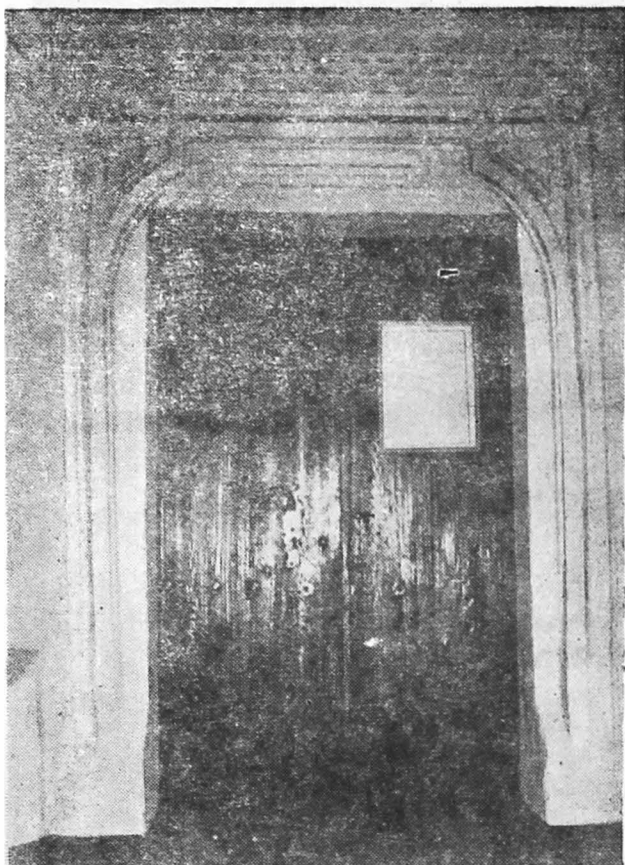


11

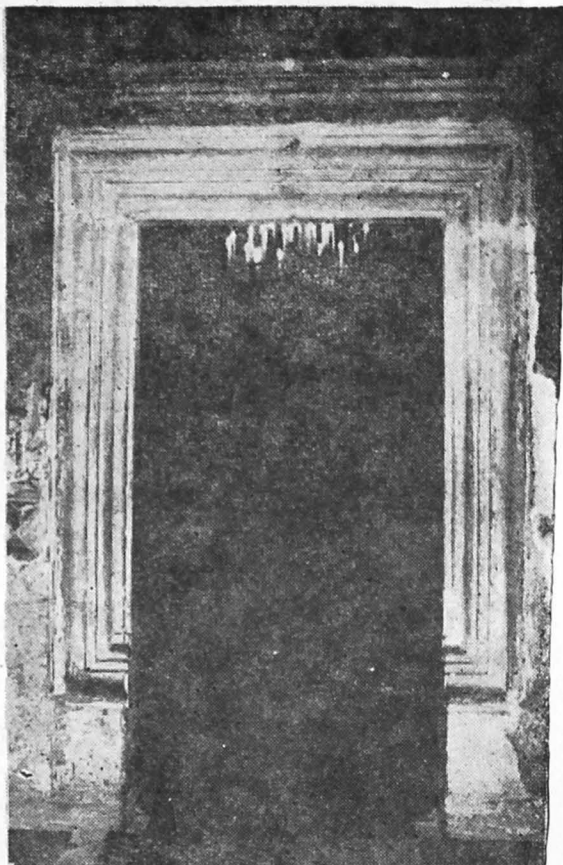


12

Pl. III. Fig. 9 — Probota. Fereastră la parterul Casei domnești. Fig. 10 — Probota. Fereastră la etajul Casei domnești. Fig. 11 — Humor. Ușa spre naos. Fig. 12 — Moldovița. Ușa spre gropniță.



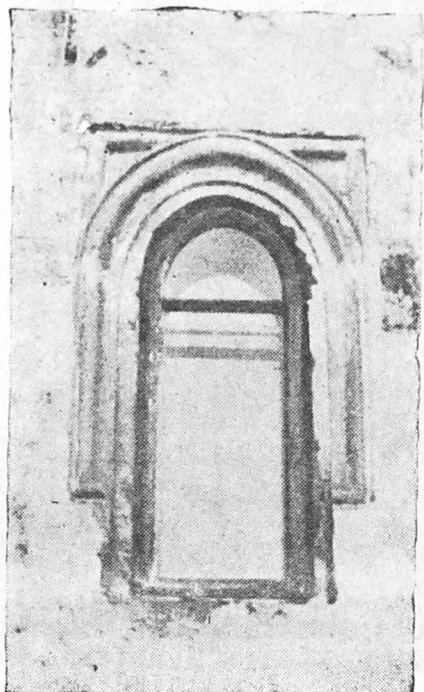
13



14

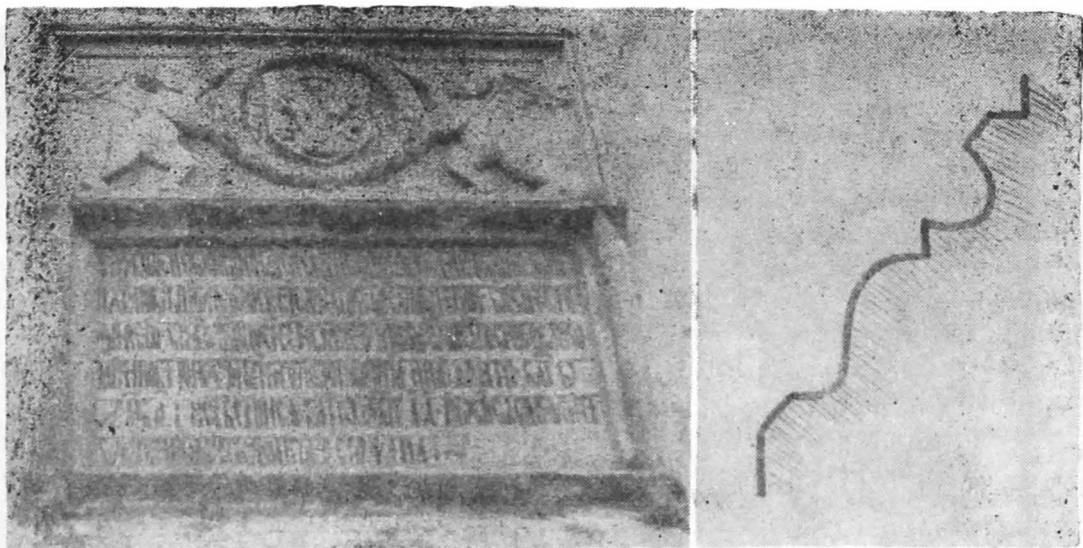


15

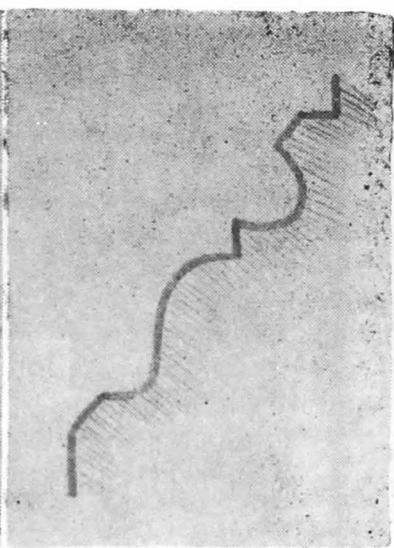


16

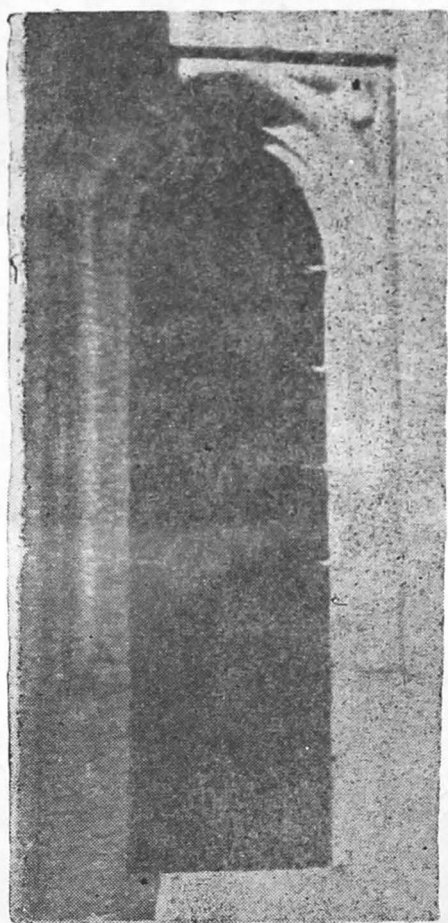
Pl. IV. Fig. 13 — Moldovița. Ușa spre naos. Fig. 14 — Horodniceni. Ușa pridvorului.
Fig. 15 — Baia. Ușa spre naos. Fig. 16 — Baia. Fereastră pe latura de sud a bisericii.



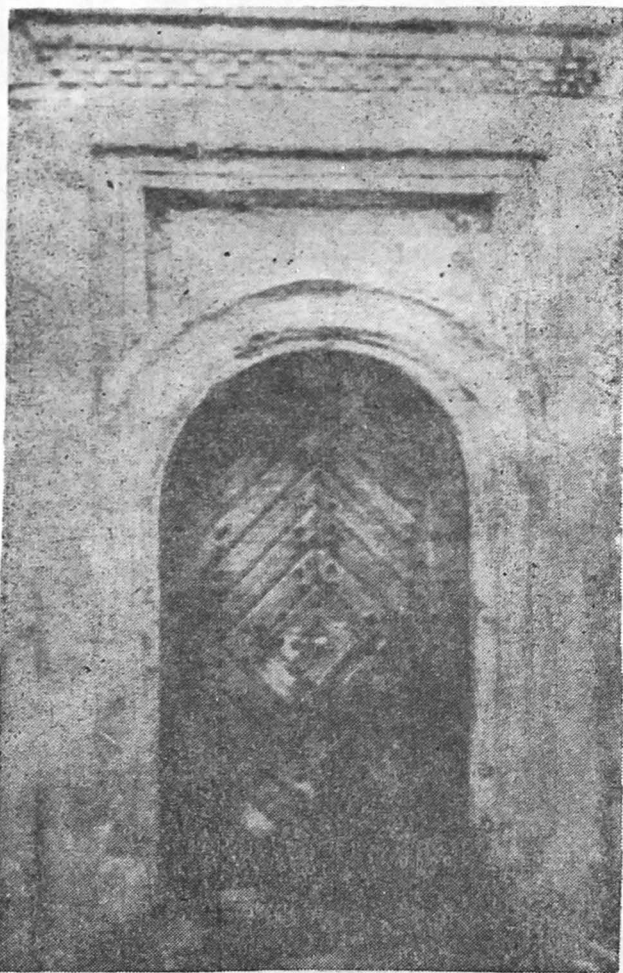
17



18

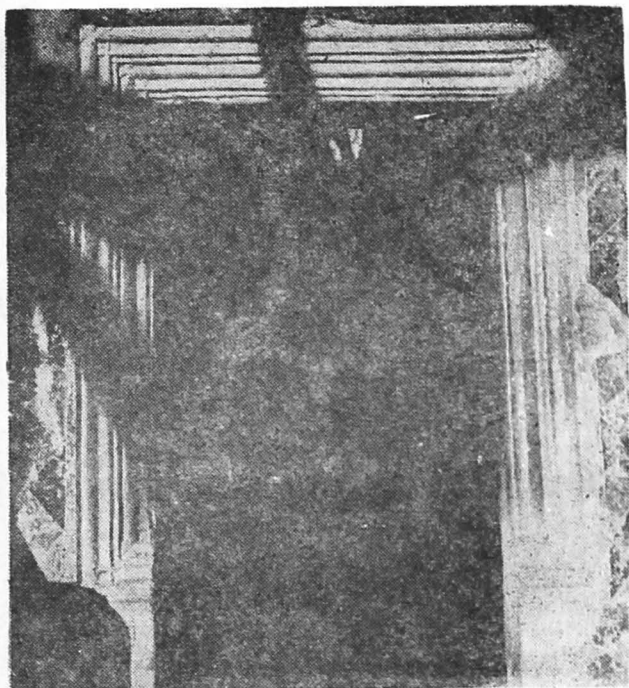


19

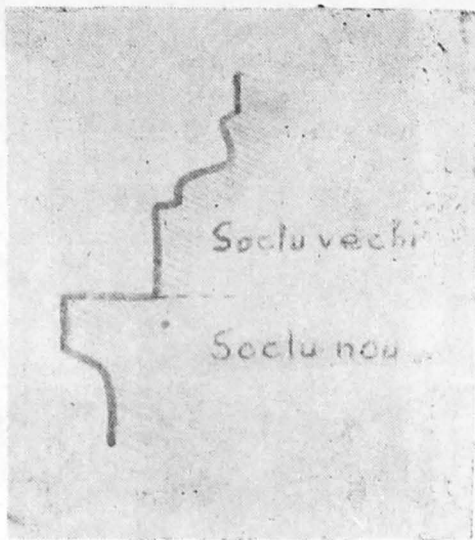


20

Pl. V. Fig. 17 — Suceava. Biserica Sf. Dumitru. Pisania și relieful în stil renaștere. Fig. 18 — Rîșca. Profilarea soclului bisericii. Fig. 19 — Horodniceni. Fereastră a bisericii (după G. Balș). Fig. 20 — Zăhărești. Ușa de intrare în biserică (după G. Balș).



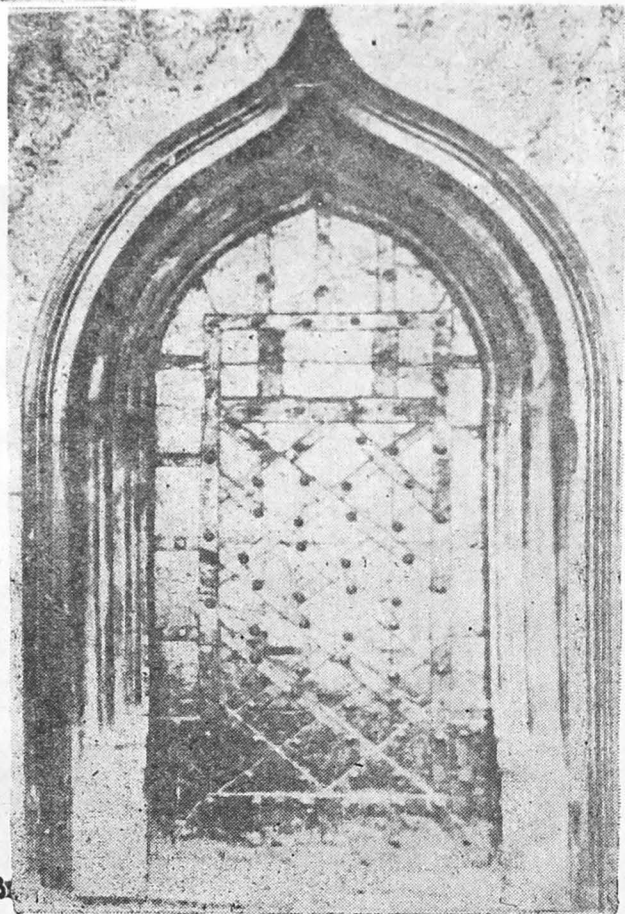
21



22

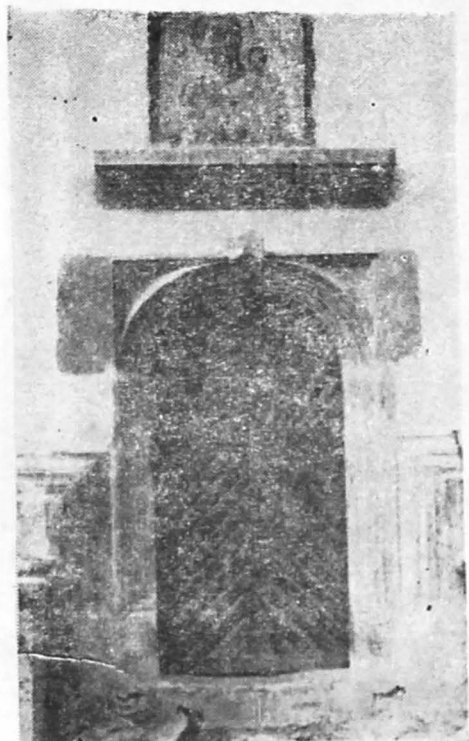


24



23

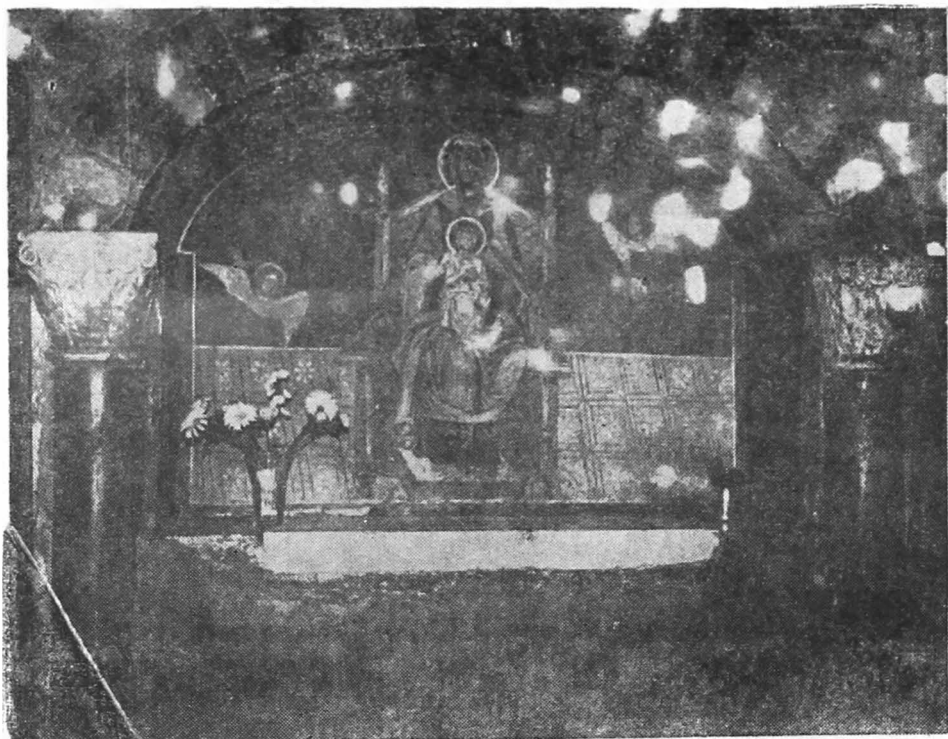
Pl. VI. Fig. 21 — Voroneț. Ușa de sud a pridvorului. Fig. 22 — Voroneț. Profilarea soclului bisericii. Fig. 23 — Roman. Ușa pridvorului de la biserica Episcopiei (după G. Balș). Fig. 24 — Roman. Cornișă de pe latura de nord a bisericii Episcopiei.



25



26



27

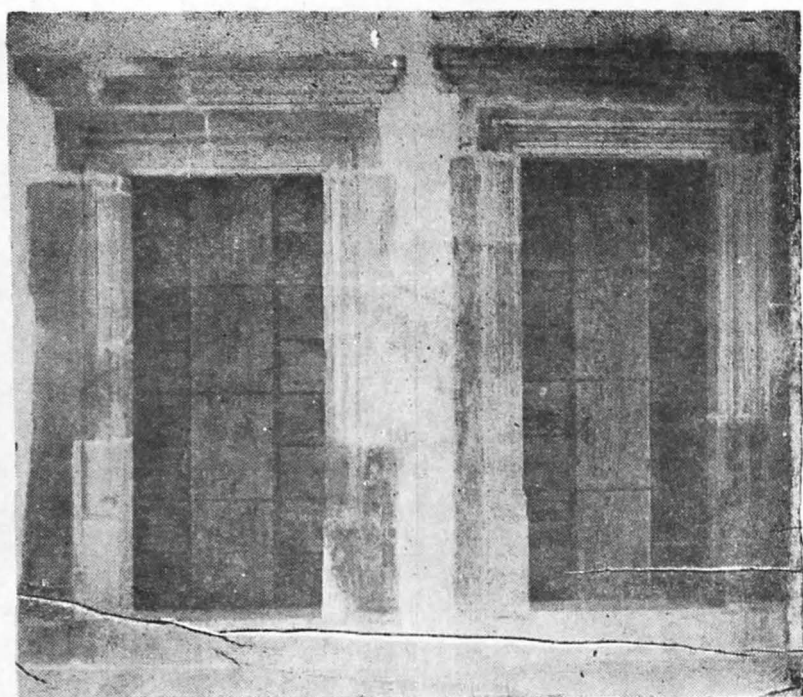


28

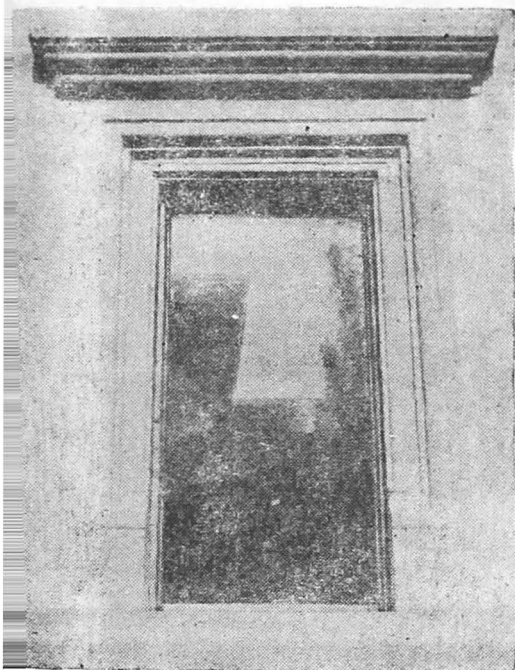
Pl. VII. Fig. 25 — Bistrița. Ușa de sud a pridvorului. Fig. 26 — Bistrița. Ușa de nord a pridvorului. Fig. 27 — Slatina. Mormîntul Teofanei. Fig. 28 — Slatina. Diferite pietre profilate și un capitel identic cu cele de la mormîntul Teofanei.



31



30

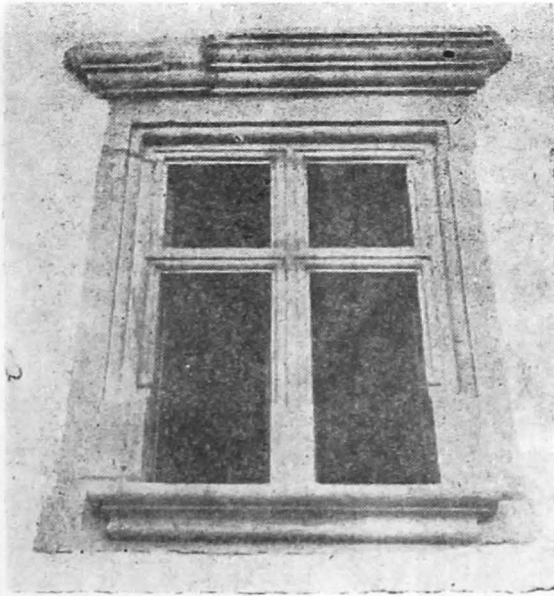


31

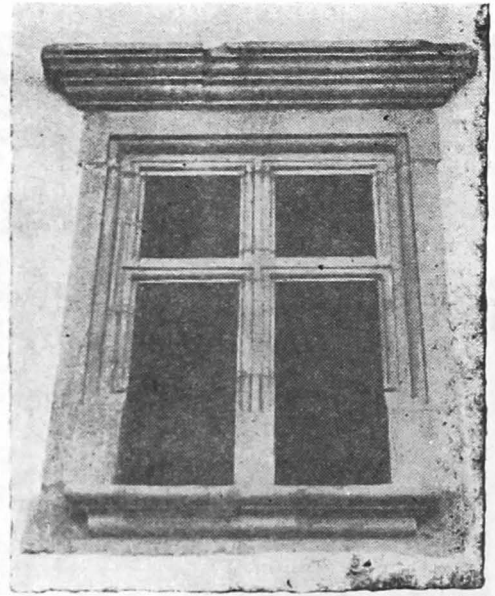


32

Pl. VIII. Fig. 29 — Slatina. Ușă pe latura de sud la Casa egumenească. Fig. 30 — Slatina. Casa egumenească. Uși în interiorul camerei mari. Fig. 31 — Slatina. Ușă pe latura de nord a Casei egumenești și pisania fântinii. Fig. 32 — Slatina. Ușa turnului domniței Ruxandra.



33



34



35

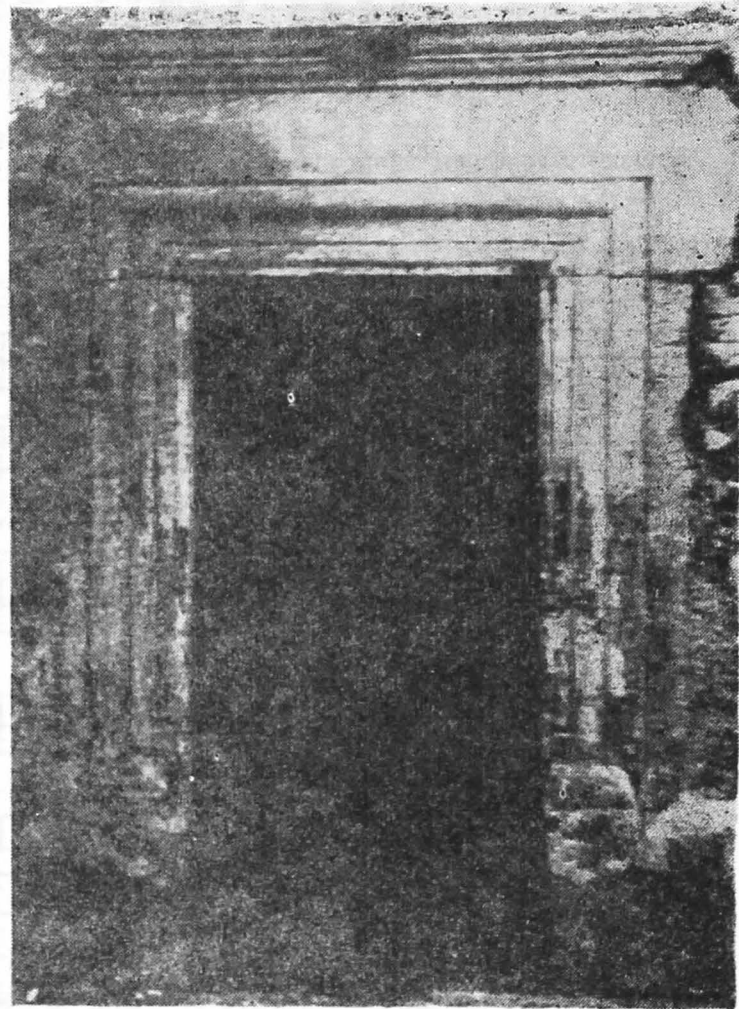


36

Pl. IX. Fig. 33 , 34, 35 — Slatina. Ferestre pe latura de nord la Casa egumenească.
Fig. 36 — Slatina. Pietre profilate de la fântină.



37



38

Pl. X. Fig. 37 — Cotnari. Ușa pridvorului de la biserica ortodoxă. Fig. 38 — Pingărați. Ușa bisericii de jos (după G. Balș).

