

SĂPĂTURILE ARHEOLOGICE DE LA CICAŪ

— AȘEZAREA COȚOFENI —

Cercetările arheologice efectuate pe terasa „Săliște” din hotarul satului Cicău (jud. Alba) au dus și la descoperirea unei importante așezări Coțofeni, care reprezintă primul nivel de locuire constatată cu ocazia săpăturilor din anii 1969—1973¹.

Culturile premergătoare sînt reprezentate doar prin două vase: un castroș din pastă fină, de culoare cafeniu-deschisă, cu buza trasă spre interior și crestată pe muchie și găuri de atîrnare sub ea; ornamentat cu benzi longitudinale de împunsături, care alternează cu benzi neornamentate² ($\bar{I}=4,4$; $Dg=9 \times 8,5$; $Df=5,5$ cm; fig. 1/2=13/1); descoperit în S. XII (sub mormîntul călăreșului avar)³, la 1,15 m adîncime; poate fi atribuit fazei tîrzii a culturii Turdaș, deși existența, alături, a ceramicii tipice Coțofeni îl încadrează în această cultură. Al doilea vas este în formă de trunchi de con, lucrat din pastă fină cărămizie, cu ardere uniformă; are doi butoni alungiți sub buză și este ornamentat cu șase rînduri orizontale de alveole neregulate, ce acoperă aproape tot peretele vasului⁴ ($\bar{I}=3,6$; $Dg=4,5$; $Df=2,5$ cm; fig. 1/1); descoperit în S. I de pe suprafața B. Pe baza pastei și a ornamentului, acest vas nu poate fi încadrat precis în vreuna din culturile neo-eneolitice; el îmbină influențe din Turdașul final, cultura Petrești și Gumelnița⁵.

Prezența izolată a acestor vase pe „Săliște” se explică fie prin existența unei așezări în apropiere (care nu a putut fi depistată din cauza stralutului gros de depuneri ulterioare), fie prin popasul pe acest teritoriu a unor purtători ai culturii Turdaș. Descoperirea are o importanță deosebită, întrucît ea deschide perspectiva lărgirii ariei de răspîndire a culturii Turdaș spre zona estică a regiunii deluroase a Munților Apuseni.

¹ Din cercetările făcute, pînă în prezent au fost publicate: Istoricul cercetărilor, descrierea săpăturii și a stratigrafiei, în *ActaMN*, XVI, 1979, p. 465—479; Așezarea dacică și daco-romană, în *Apulum*, XVII, 1979, p. 129—193; Așezarea prefeudală, în *ActaMN*, XV, 1978, p. 263—272; Necropola avară, în *ActaMN*, XIV, 1977, p. 269—290; Cercetări asupra faunei (de P. Georoceanu, C. Lisovschi-Cheșanu, M. Georoceanu), în *ActaMN*, XV, 1978, p. 273—286. Se află în curs de publicare: Descoperirile din epocile bronzului și Hallstatt, în *Apulum*, XVIII, 1980, care, alături de materialul de față, constituie încheierea publicării descoperirilor făcute.

² M. Roska, *A Torma Zsófia-gyűjtemény — Die Sammlung Zsófia von Torma*, Cluj, 1941, pl. LXXXI/11.

³ Vezi pe planul necropolei avar, în *ActaMN*, XIV, 1977, fig. 2.

⁴ Cf. nota 2, pl. LXXXII/4, LXXXIV/15.

⁵ I. Nestor, *Der Stand der Vorgeschichtsforschung in Rumänien*, în *BerichtRGK*, 22, 1932, p. 33—36; K. Horedt, în *Apulum*, III, 1946—1948, p. 1—16; *IstRom*, I, p. 47—48; N. Vlăssă, în *ActaMN*, VII, 1970, p. 27; Idem în *Apulum*, IX, 1971, p. 22; D. Berciu, *Contribuții la problemele neoliticului în România în lumina noilor cercetări*, București, 1961, pl. I, p. 45.



1



2

Fig. 1 — Vase „Turdaș”.

Prezența materialelor aparținând culturii Coțofeni a fost semnalată pentru prima dată de M. Roska, pe baza materialului păstrat în Muzeul de istorie Aiud. După opinia sa, toporașul de piatră din acest muzeu, provenit de la Cicău, ar face parte din cultura denumită „Corpadea I”, iar ceramica din „Corpadea II”⁶.

Divizarea în „Corpadea I” și „Corpadea II”, propusă de M. Roska pentru culturile Coțofeni și Wietenberg din Transilvania, după cum se știe, nu s-a încetățenit în literatura de specialitate, fiind menținută denumirea dată de I. Nestor (Coțofeni) pentru prima fază. Cercetările din ultimul timp și monografia lui Petre I. Roman⁷ au dus la stabilirea a trei mari perioade sau faze cronologice⁸, faze care însă la Cicău nu au putut fi delimitate stratigrafic.

Materialul aparținător culturii Coțofeni, reprezentat printr-un număr mare de piese, descoperit în multe puncte, uneori în straturi nederanjate, la adâncime de 0,90—1,10 m, 1,20—1,40 m și 1,40—1,60 m, mai rar între 0,70—0,90 m (grosimea stratului variind între 0,10 și 0,25 m), a fost găsit în suprafața A. De aici rezultă că așezarea s-a extins de la marginea sud-vestică spre nord-estul terasei, ocupând un spațiu de cca 60×40 m (dincolo de secțiunea XXI nemaigăsindu-se materiale Coțofeni).

Pe baza materialelor descoperite putem aprecia că pe „Săliște” au existat cel puțin de bordeie sau semibordeie, în următoarele puncte (de la SV spre NE):

Nr. crt.	Secțiunea	Situarea în cadrul secțiunii	Adâncimea
1	XXIX	m 8—12	0,80—0,90 m
2	XXIX	m 15—25	0,80—0,90 m
3	XXX	m 25—32	0,90 m
4	XXXI	m 21—27	0,70—0,90 m
5	XXXI	m 28—34	0,80 m
6	XXXIV	m 31—33	0,85 m
7	II	m 45—50	0,70 m
8	IV	m 16—17	1,00—1,20 m
9	IV	m 36—37	1,45 m
10	VIII	m 23—25	1,40—1,60 m
11	X	m 3—8	0,70—0,90 m
12	XI	m 32—36	1,10—1,35 m
13	XI	m 45—52	1,10—1,40 m
14	XIV	m 56—58	1,15—1,20 m
15	XV	m 49—54	1,00—1,20 m
16	XV	m 55—60	0,95—1,10 m
17	XIX	m 51—52	1,00—1,40 m
18	XXI	m 18—23	1,40 m
19	XXI	m 25—30	1,15—1,35 m
20	XXI	m 52—60	1,00—1,20 m

⁶ M. Roska, *Az aeneolitikum kolozskorpádi I. jellegű emlékei Erdélyben*, în *KözlCluj*, I, 1942, Cluj, p. 56, nr. 58; idem, *A kolozskorpádi II. jellegű kultúrfacies kerámiai emlékei Erdélyben*, în *KözlCluj*, IV, 1—2, 1944, p. 23, fig. 1; idem, *Repertórium*, I, Cluj, 1942, p. 55, nr. 11 — dintre numerele de inventar indicate, numai 1735, 1740, 1748, 1754, 1756, 1764, 1769, 1770, 1772—1774, 1780, 1782, 1785, 1788, 1793 sînt fragmente ceramice Coțofeni.

⁷ P. I. Roman, *Cultura Coțofeni*, Ed. Acad. R.S.R. — Biblioteca arheologică, XXVI, București, 1976.

⁸ *Ibidem*, p. 35. Autorul stabilește trei mari perioade: 1. Perioada de formare — faza I; 2. Perioada de cristalizare — faza II; 3. Perioada clasică — faza III.

Condițiile grele de muncă și lipsa mijloacelor materiale pentru dezvelirea unor suprafețe la mari adâncimi ne-au determinat să renunțăm la deschiderea unor casete speciale pentru a putea aprecia cu aproximație mărimea bordeielor⁹. Dealtfel, casele din S. II, XIV și XIX nu au permis surprinderea nici uneia din gropile în care erau fixați parii ce susțineau pereții lipiți cu lut și nici suprafețe mai mari cu chirpic. Au fost găsite numai câteva bucăți de chirpic în S. VIII, XIX și XXI, iar sub ceramica Coțofeni nu erau urme de padiment de lut bătătorit, care să ne permită delimitarea numărului exact, a formelor și dimensiunilor încăperilor, cum s-a procedat în așezarea de la Cilnic¹⁰.

Poziția terasei „Săliște” arată că așezarea nu a fost fortificată, după cum nu au fost fortificate nici alte așezări din Transilvania, cu excepția celei de la Boarta — „Cetățele” și a celei săpate la Șincai (jud. Mureș)¹¹.

Nu vom pune în discuție problemele legate de geneza și cronologia culturii Coțofeni, ele fiind dezbătute în diferite studii și în monografia lui Petre I. Roman¹², în cele ce urmează propunându-ne să prezentăm numai materialul descoperit la Cicău, care, prin bogăția și varietatea motivelor ornamentale, ilustrează aproape în întregime caracteristicile acestei culturi cu așezări atât de dense și bogate în România¹³.

Printre descoperirile ceramice, există numai două vase care ar putea fi considerate *unicate*: unul păstrat în întregime, altul fragmentar. Vasul întreg, de culoare cafenie, este lucrat din pastă nisipoasă, cu ardere uniformă, avînd corpul sferic, gîtul strangulat și buza puternic evazată, iar pe partea de deasupra diametrului maxim are trei tortițe aplicate ($\bar{I}=44-45$; $Dg=19,5$; $Dmx=35$; $Df=13$ cm; fig. 4/2). Avînd în vedere forma corpului, care este similară cu a unei amfore de la Deva¹⁴ și a unui vas descoperit la Slimnic¹⁵ — ambele cu decor tipic Coțofeni — este posibil ca și vasul descoperit la Cicău, deși neornamentat, să aparțină aceleiași culturi, fără să fie exclusă posibilitatea apartenenței sale uneia din culturile timpurii ale epocii bronzului.

⁹ Pentru alte așezări, vezi I. Kovács, în *DoljCluj*, IV, 1913, p. 2, 5—8, 13—14; K. Horedt, în *Apulum*, III, 1947—1949, p. 61—66; S. Dumitrașcu — G. Togan, în *ActaMN*, VIII, 1971, p. 423—427.

¹⁰ Fr. Roth, *Das nordische Steinzeitdorf von Kelling*, în *Deutsche Forschungen in Südosten*, I, 1942, p. 199—214; II, 1942, p. 440—459.

¹¹ Valeriu Lazăr, *Așezarea Coțofeni de la Șincai (jud. Mureș)*, în *Marisia*, VII, 1977, p. 17—56; VIII, 1978, p. 35—56.

¹² Bibliografia fiind foarte vastă, menționăm doar câteva studii, în care sînt discutate și lucrările mai vechi: I. Nestor, *op. cit.*, p. 61—65; H. Schroller, *Die Stein- und Kupferzeit Siebenbürgens*, Berlin, 1933, p. 30—38; D. Berciu — I. Berciu, în *Apulum*, II, 1943—1945, p. 30—31, 42—43, 58—74; K. Horedt, *loc. cit.*, p. 63—66; *IstRom*, I, 77—82; M. Roska, *Repertorium*; idem, în *KözlCluj*, IV, 1—2, 1944, p. 23; D. Berciu, *op. cit.*, p. 131—133; idem, *Zorile istoriei în Carpați și la Dunăre*, București, 1966, p. 133—137; I. Al. Aldea, *Așezarea Coțofeni de la Ripa Roșie — Sebeș*, în *Apulum*, VII, 1968, p. 100—101; S. Dumitrașcu — G. Togan, în *ActaMN*, VIII, 1971, p. 435—436; P. I. Roman, *op. cit.*, p. 59—74; Valeriu Lazăr, *loc. cit.*, VII, p. 17—56, VIII, p. 35—56.

¹³ Vezi lucrările citate la nota 12.

¹⁴ Vl. Dumitrescu, *Arta preistorică în România*, București, 1974, fig. 171.

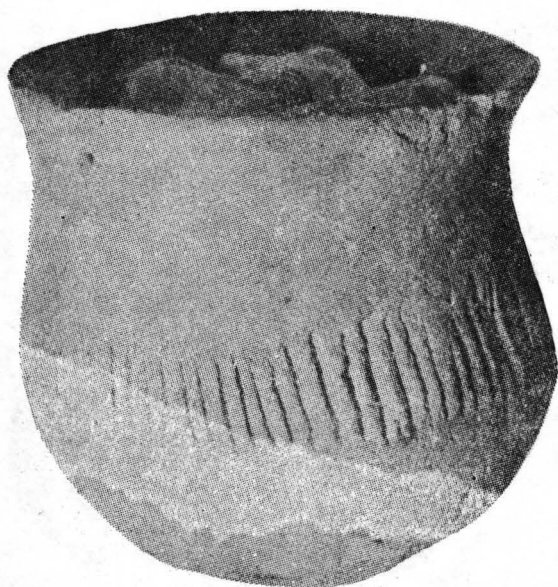
¹⁵ *Ibidem*, fig. 174; Fr. Roth, în *Deutsche Forschungen in Südosten*, 2, 1943, p. 443/K I 46—47, pl. IV/1, 3.

**1****2**

Fig. 2 — Cesti.



1



2

Fig. 3 — Cesti.

Fragmentele păstrate arată că al doilea vas era probabil o amforă din pastă fină cărămizie, cu buza puternic răsfrântă spre exterior, ornamentată pe ambele fețe în tehnica împunsăturilor succesive de linii oblice, ce închid, din loc în loc, suprafețe triunghiulare (fig. 9/1, 2).

În afară de acestea, s-a mai găsit un fragment de perete cu buză, care provine tot de la un vas ornamentat în interior cu linii frânte și oblice, cu buza crestată pe muchie și evazată spre exterior; dedesubtul ei se află un buton alungit și rînduri de împunsături succesive (fig. 9/3).

Dintre fragmentele descoperite au putut fi reconstituite patru cești¹⁶, din pastă fină, cu diferite nuanțe de cenușiu și cărămiziu, dintre care trei cu toarta supraînălțată. Prima are corpul globular, gîtul drept, strangulat și este ornamentată cu linii oblice ce închid suprafețe unghiulare pe întregul corp ($I=6,5$; $Dg=5,3$; $Dmx=6,3$ cm; fig. 2/1). A doua este tot cu corpul globular, buza dreaptă, dar este ornamentată cu benzi de linii verticale, ce delimitează suprafețe umplute cu linii oblice ($I=6,00$; $Dg=5,2$; $Dmx=6,8$ cm; fig. 2/2). A treia, similară cu prima la corp și gît, are buza teșită, ușor evazată, corpul acoperit cu linii oblice ($I=5-5,5$; $Dg=4,7 \times 4,3$; $Dmx=5,5$; $Df=3$ cm; fig. 3/1). A patra, cu fundul globular, cu cîte două orificii de o parte și de alta a buzei, ușor evazată, este lucrată din pastă fină cărămizie, cu ardere uniformă, și este ornamentată pe diametrul maxim cu un rînd de linii verticale ($I=6,2$; $Dg=6,3$; $Dmx=6,4$ cm; fig. 3/2).

Din pastă similară, negricioasă, se păstrează: 1) un fragment de ceașcă cu corp globular și toarta supraînălțată (ruptă), ornamentat cu linii oblice succesive, în benzi opuse ce închid suprafețe unghiulare (fig. 6/6); 2) un fragment dintr-o ceașcă, tot cu corp globular și toartă supraînălțată (ruptă), avînd buza ușor evazată, îngroșată și crestată în exterior, ornamentat pe corp cu patru rînduri de liniuțe incizate (fig. 5/2); 3) un alt fragment dintr-o ceașcă, tot cu corp globular și cu buza evazată, ornamentată cu rînduri de incizii „cu unghia” (fig. 5/1). S-a găsit de asemenea un număr relativ mare de fragmente ale unor oale de dimensiuni mijlocii¹⁷, cu buza răsfrîntă și toarta supraînălțată (cu secțiune ovală, lată de 3—6,9 cm); lucrate din pastă poroasă, amestecată cu nisip și pietricele, de culoare cu diferite nuanțe de cărămiziu, puternic arse (majoritatea cu ardere secundară). Suprafața bine netezită este acoperită cu angobă. Multe au aceeași culoare în interior și exterior: diferite nuanțe de cenușiu și cărămiziu, iar mai puține negre sau cafeniu-deschise. La cîteva fragmente culoarea din interior diferă de cea din exterior: mai frecvent găsim cenușiu în exterior și cărămiziu în interior sau invers, combinațiile cu alte culori fiind rare.

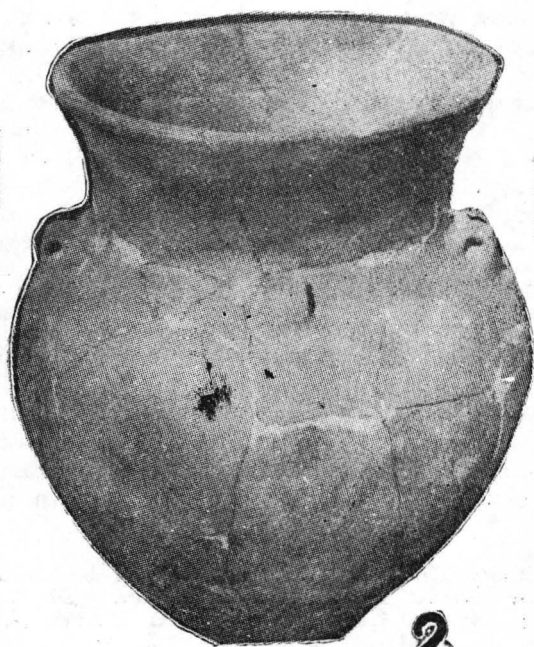
Analizînd materialul de la Cicău după criteriul stabilit de P. I. Roman referitor la tehnica folosită, s-a putut constata existența celor patru procedee tehnice, cu o predominanță netă a celei ornamentate „prin adîncire”, în ordine descrescîndă urmînd tehnicile: în relief, prin incrustație și prin pictură.

¹⁶ Între vasele Coșofeni, ceștile sînt frecvente; decorul lor diferă de la caz la caz, nemănuind două piese identice. Analogiile sînt numeroase. Vezi H. Schroll, *op. cit.*, pl. 26—27; Fr. Roth, *loc. cit.*, 1, 1942, pl. VIII, X; 2, 1943, pl. III; M. Roska, în *Közlelő*, 1, 1941, p. 45, 59, 61, 63, 70, 83; IV, 1—2, 1944, p. 24, fig. 2; K. Horedt, *loc. cit.*, p. 64, fig. 14/1—3, 5; S. Dumitrescu — G. Togan, *loc. cit.*, p. 431, pl. IV/1—6; VI. Dumitrescu, *op. cit.*, fig. 172—173 și îndeeșbi la P. I. Roman, *op. cit.*, p. 20—21.

¹⁷ Analogii se găsesc în lucrările citate mai sus.



1



2

Fig. 4 — Vas cu gurguie (1) ; amforă (2).

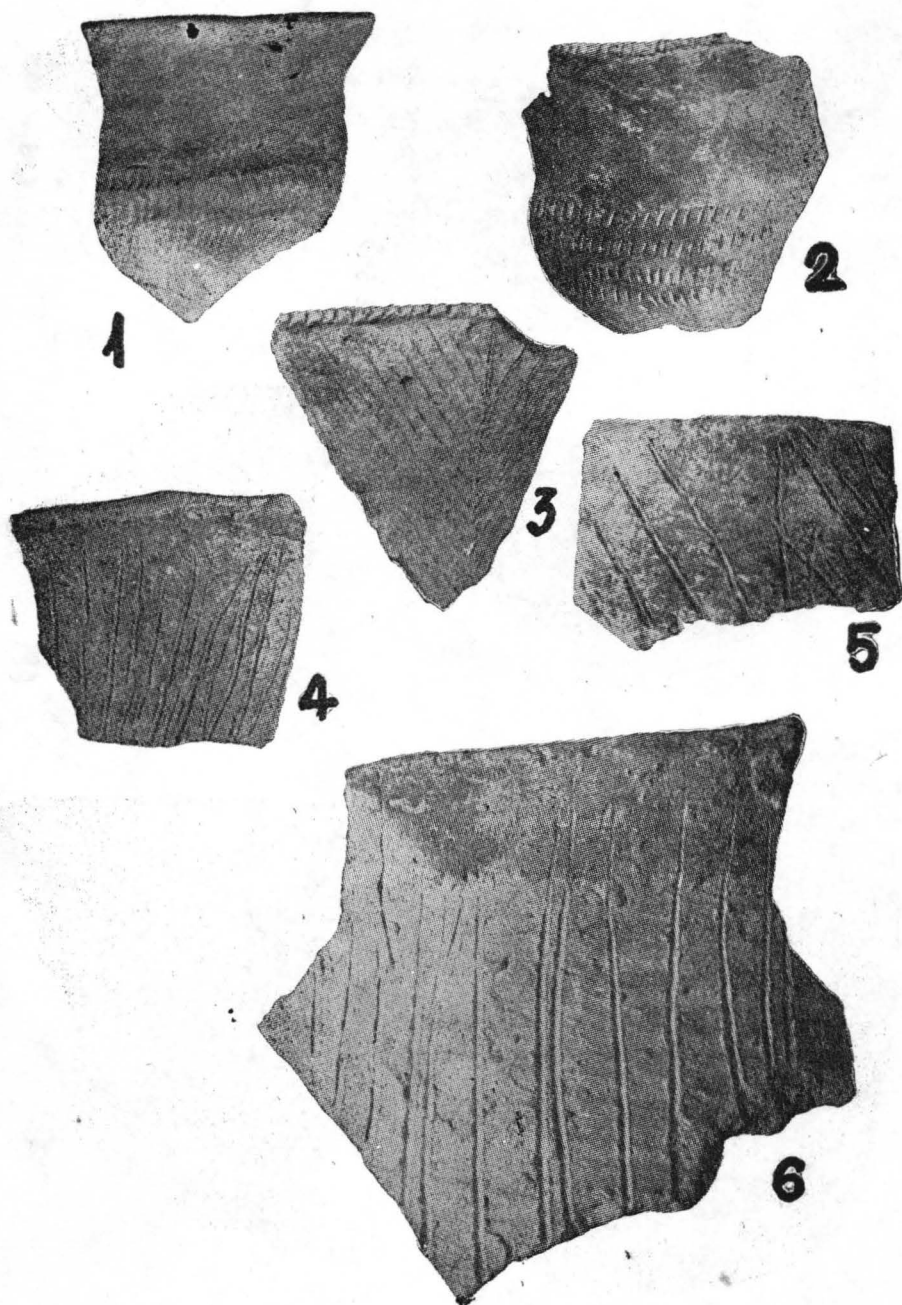


Fig. 5 — Fragmente ceramice ornamentate prin adîncire.

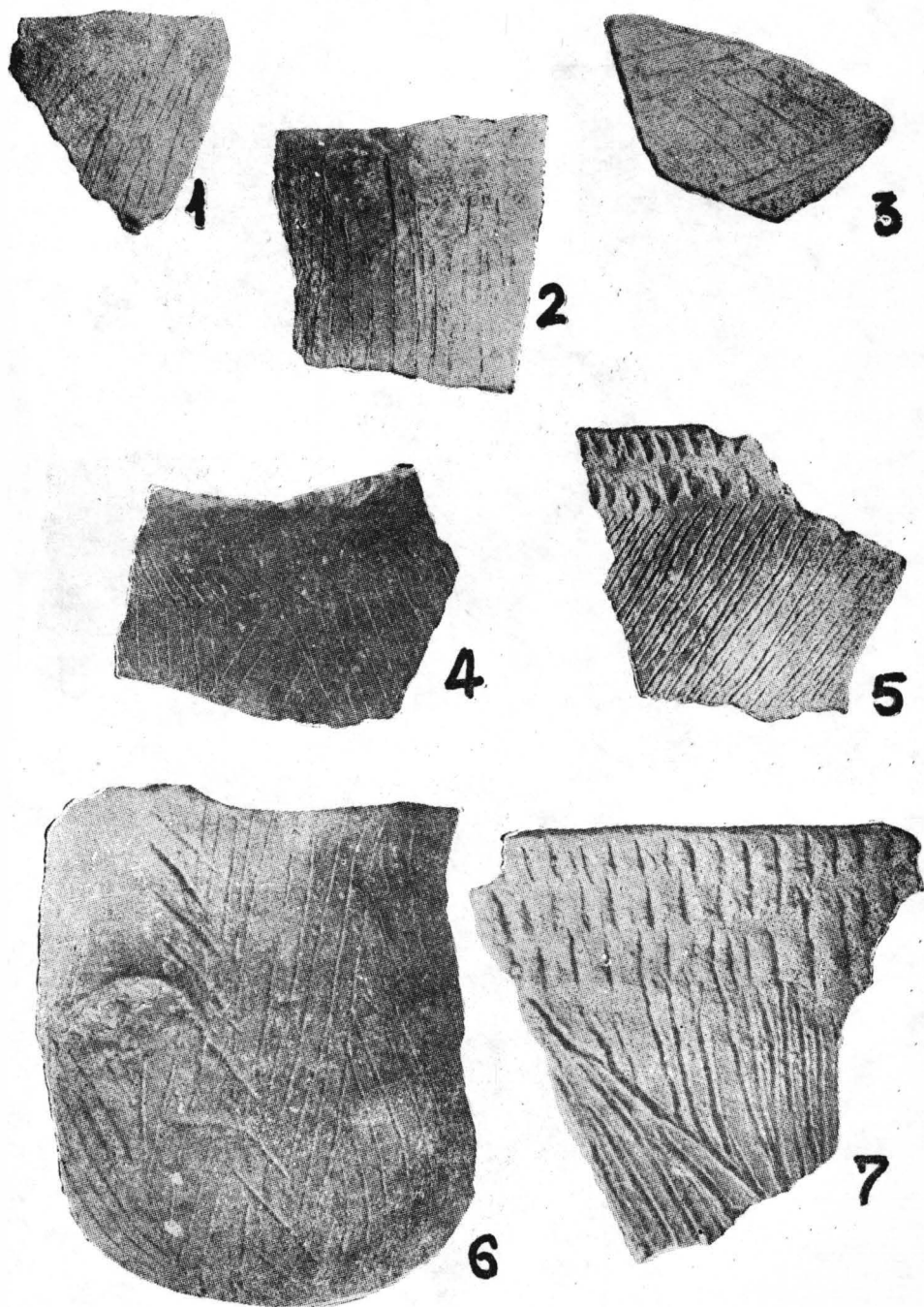


Fig. 6 — Fragmente ceramice ornamentate prin adîncire (1, 2, 4—7) și prin pictură (3).

Fragmentele ceramice ornamentate prin procedeul 1 conțin: linii incizate drepte sau oblice (fig. 5/4, 5, 6; 6/1, 2), cu șiruri paralele de segmente de arc (fig. 7/8; 10/6, 8; 11/1, 4, 5; 12/3) sau de poligoane mici de diferite forme, realizate prin incizie (fig. 7/7, 12, 13, 10); cu șiruri paralele de linii curbe, sub care se află linii oblice (fig. 6/5; 7/7); linii drepte și oblice (fig. 6/7) sau linii în formă de brăduț (fig. 7/3; 10/6, 7, 9, 10, 11; 11/8; 12/5, 7, 9).

Se întîlnesc, de asemenea sub buză, motive realizate prin combinarea unor rînduri de incizii paralele, iar pe corp linii oblice paralele (fig. 7/7), linii oblice ce închid suprafețe unghiulare (fig. 6/4), linii oblice alternînd cu linii drepte (fig. 7/1) sau formînd motive de brăduț (fig. 5/3; 7/3; 11/8; 12/5, 6).

Mai puțin frecvente sînt fragmentele ceramice cu benzi orizontale sau oblice, formate din incizii paralele (fig. 7/1, 2; 8/4; 12/2, 4); cele cu brîu alveolar, ca și cele crestate pe buză (fig. 5/2; 9/5; 10/2, 4), sub buză (fig. 9/6; 12/7) sau pe corpul vasului (fig. 9/5).

Din categoria 2 menționăm și cîteva fragmente cu nervuri longitudinale crestate (fig. 9/4; 10/1—5); ornamentările în formă de nervuri apar și pe unele torți (fig. 10/9; 11/5).

Este foarte rară ceramica cu „boabe de linte“, acestea fiind aplicate mai frecvent în șiruri, pe vase din pastă fină, bine netezită și lustruită, în nuanțe diferite de cafeniu sau cărămiziu în exterior și cenușiu în interior (numai două fragmente sînt negre). Trei dintre fragmentele ornamentate cu „boabe de linte“, deși nu au putut fi întregite, par să aparțină, după formă și dimensiuni, unor amfore (fig. 8/2, 3, 5).

Dintre piesele mai mari menționăm: 1. Fragment dintr-un vas cu buză ușor evazată, crestată pe marginea exterioară, ornamentat cu triunghiuri umplute cu linii oblice, iar pe umăr, un rînd de „boabe de linte“ (fig. 8/2). 2. Fragmente de pereți, care demonstrează folosirea unor motive ornamentale foarte complexe, ele prezentînd diferite îmbinări de motive: a) benzi de incizii verticale, separate la distanțe cvasi-egale prin șiruri orizontale de „boabe de linte“, dedesubtul cărora porțiuni cu model vertical (constituit din benzi de incizii oblice) alternează cu un model orizontal (format din rînduri de creștături verticale) (fig. 8/5); b) benzi de linii orizontale, întrerupte de spații neornamentate, pe gîtul vasului, iar pe corp incizii fine oblice paralele, pe care sînt aplicate rînduri de „boabe de linte“ (fig. 8/3); c) benzi verticale paralele, realizate prin incizii oblice, avînd dedesubt trei rînduri de „boabe de linte“, după care urmează benzi orizontale paralele umplute cu incizii oblice (fig. 8/1). „Boabe de linte“ aplicate izolat se găsesc pe fragmente de vase de mărime mijlocie din pastă nisipoasă, de culoare cărămizie (diferite nuanțe), ornamentate cu linii în unghiuri succesive (fig. 10/7).

Din categoria ceramicii ornamentate „prin incrustație“ la care se folosește numai pastă albă, fac parte cîteva fragmente cu benzi de creștături oblice, dispuse diferit (fig. 8/1, 4, 6; 9/3) și șiruri paralele de segmente de arc și creștături pe buză, încrustate cu alb, care pe fața interioară (sub buză) au linii oblice de puncte succesive, cu urme de vopsea albă.

Cîteva fragmente se încadrează în categoria pieselor ornamentate prin pictură, la care s-a folosit albul, aplicat peste benzi scrijelate acoperind întreaga suprafață (fig. 6/3; 7/1, 2).

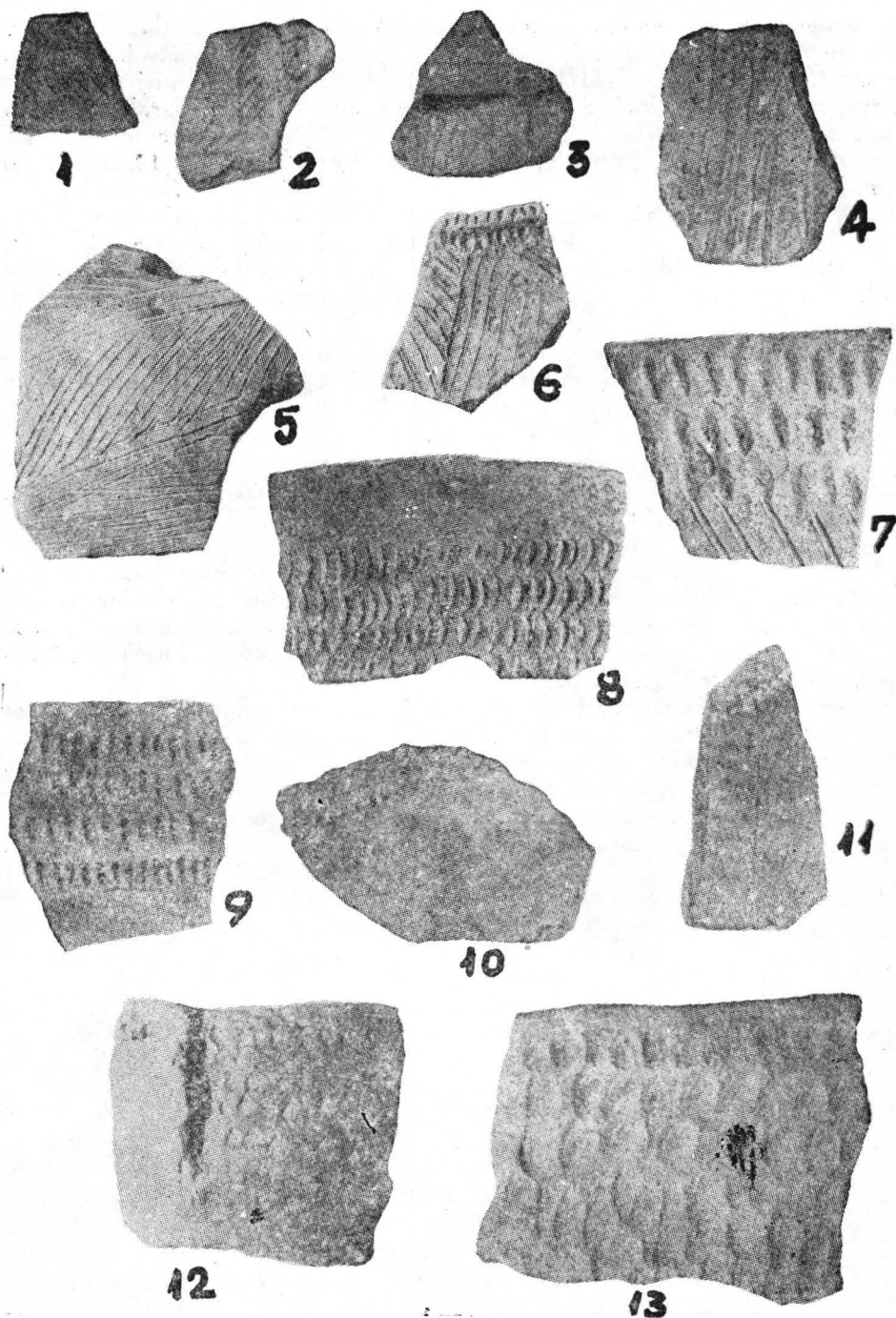


Fig. 7 — Fragmente ceramice ornamentate prin adîncire (3—13); prin pictură (1, 2).

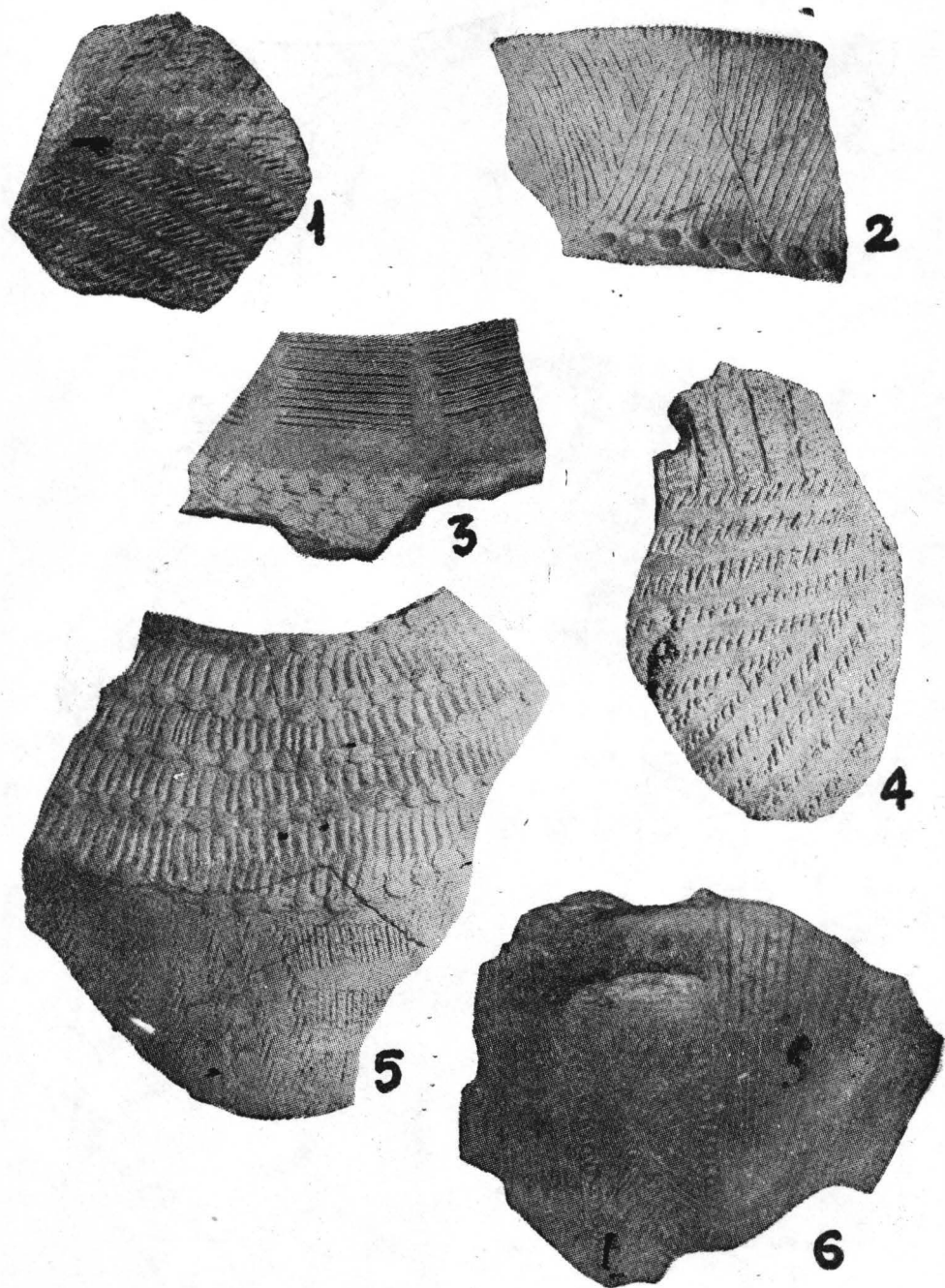


Fig. 8 — Fragmente ceramice ornamentate cu „boabe de linte” (1—3, 5); prin adincire (4, 6); prin incrustație (1, 4, 6).

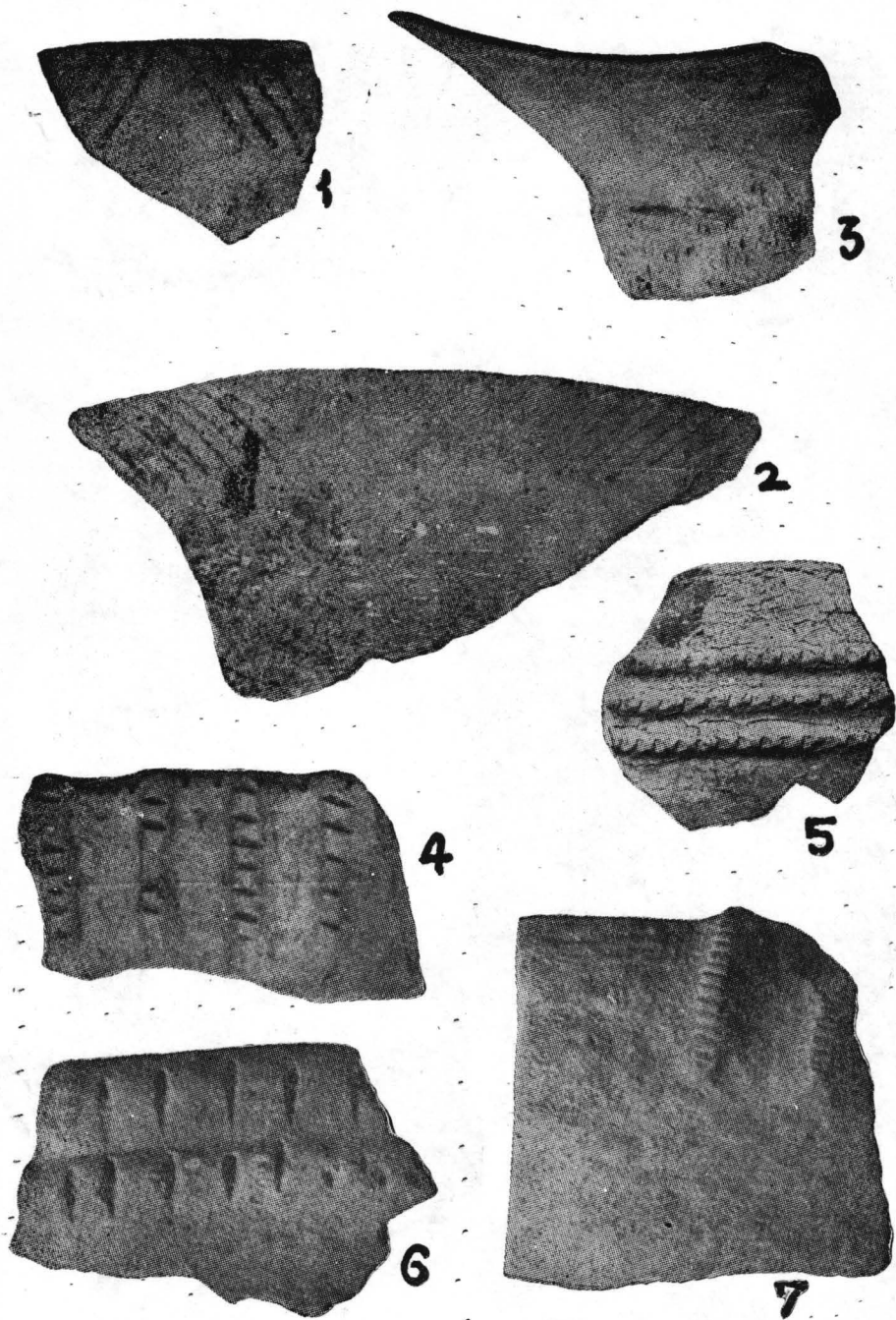


Fig. 9 — Fragmente ceramice ornamentate cu împunsături succesive (1—2); incrustație (3); briuri în relief (4—6); toartă cu proeminență sub formă de potcoavă (7).

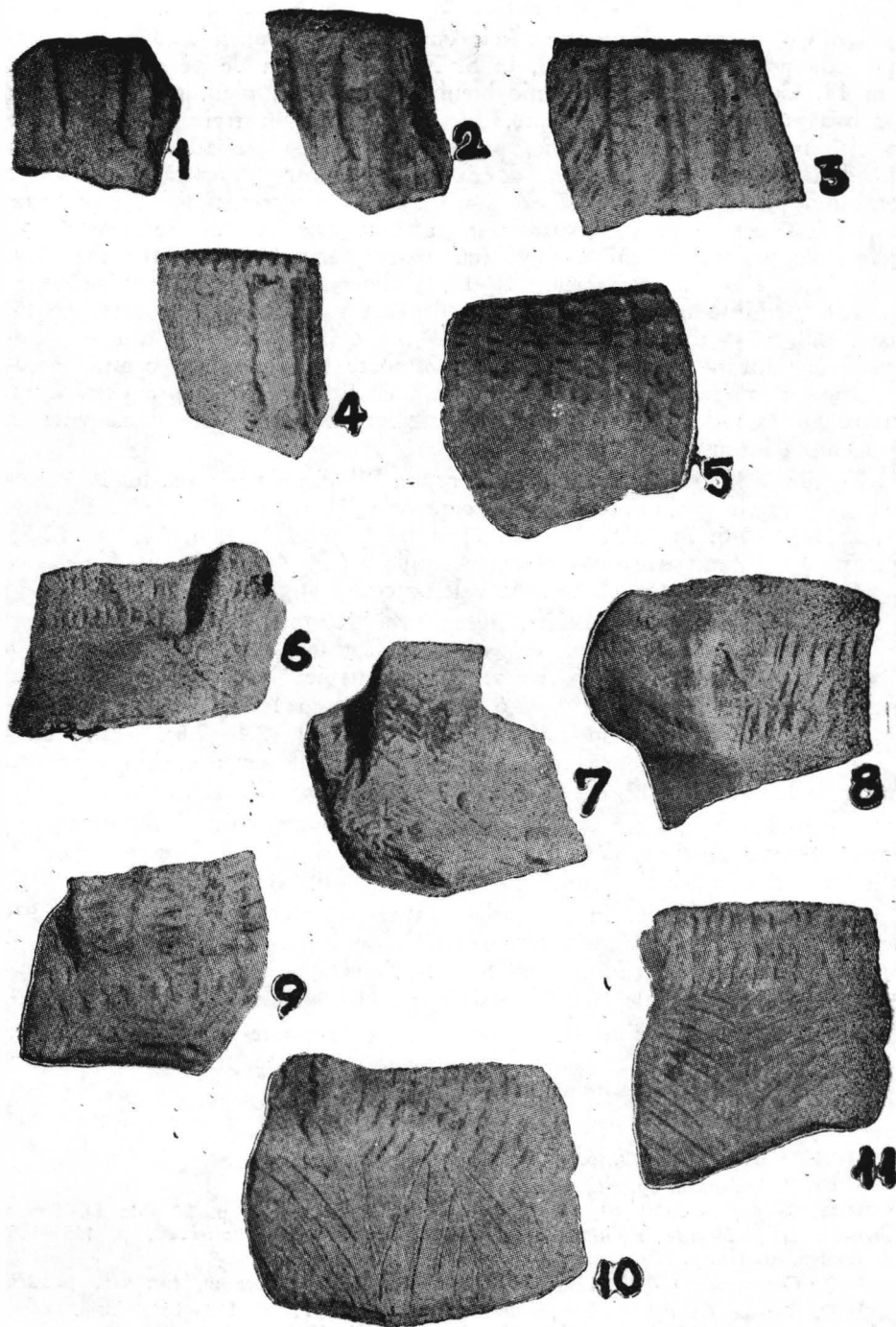


Fig. 10 — Fragmente ceramice cu briuri în relief (1–5) ; torți (6–9).

Un vas cu totul deosebit de cele cunoscute în Transilvania a fost descoperit la adâncimea de 1,30 m, în S. XXI, în caseta de pe malul nordic, în m 14. Corpul vasului, puternic bombat, cu fundul plan, gâtul strangulat ușor evazat, buza și toarta rupte, este ornamentat în trei registre, fiecare din câte trei rânduri de gurguie; primul registru este separat de al doilea prin două benzi, iar al doilea de al treilea printr-o singură bandă; este lucrat din pastă fină, pentru care s-a folosit ca degresant nisipul; puternic arsă, având pereții groși, lustruiți; în secțiune este de culoare negricioasă, pe fețe cu angobă cafeniu-închisă (cu ardere secundară) ($I=16$; $D_g=8,9$; $D_{mx}=17,8$; $D_f=7,2$ cm; fig. 4/1= $13/2$). Forma vasului și tehnica ornamentației prezintă analogii cu un vas de la Căscioarele — executat de un meșter dibaci — din cultura Gumelnița¹⁸, care în faza finală este contemporană cu cultura Coțofeni, așa încît se poate presupune că acesta reprezintă fie un import, fie o influență de tehnică folosită în cultura Gumelnița. Nu putem exclude însă nici ideea că asemănarea între cele două vase să fie o simplă întâmplare.

Torțile se înscriu cu predilecție în grupa B¹⁹ din clasificarea lui P. I. Roman, printre ele găsindu-se cele din categoria B1 (fig. 12/2, 4, 5), B2 (fig. 2/1, 2; 3/1; 10/6, 7; 11/1, 2, 7, 8, 9) și B4 (fig. 11/3, 4, 6, 10, 11; 12/8). Din grupa A1 fac parte doar câteva exemplare (fig. 4/2; 10/8, 9). Un exemplar face parte din categoria în formă de potcoavă (fig. 9/7).

Dintre prîsnele descoperite, numai trei exemplare întregi și un fragment au fost găsite împreună cu ceramică Coțofeni și pot fi atribuite, în consecință, acestui strat de cultură: 1. Un prîsnel în formă de disc, din pastă fină cărămidie ($D=4$; $I=2,6$ cm); 2. Tot în formă de disc, dar îngroșat în jurul găurii, din pastă fină neagră ($D=2,4-2,6$; $I=2,8$ cm); 3. Ca mai sus, de culoare cenușie ($D=4,7$; $I=3,5$ cm); 4. Un fragment similar cu 1. (Vezi fig. 17/6 și 16/3, 7, 10 din *Apulum*, XVIII).

Unele dintre unelte de os și corn — străpungătoare și răzuitoare — aparțin desigur nivelului Coțofeni, dar nefiind găsite în asocieră cu ceramică, nu le-am inclus în acest capitol, ci în cel din *Apulum*, XVIII.

Ocupația populației în perioada culturii Coțofeni era, după cum este cunoscut, predominant agraro-păstoraască²⁰, pe lângă care era practică și vînătoarea, regiunea Cicăului fiind foarte prielnică acestor îndeletniciri. Mulțimea oaselor de animale domestice și vîinate este concludentă în acest sens²¹.

Stratul Coțofeni fiind destul de subțire, se poate deduce că așezarea a avut o durată scurtă, cu toate că ea este reprezentată prin materiale aparținînd celor trei faze ale acestei culturi²².

¹⁸ Vl. Dumitrescu, *op. cit.*, p. 89, fig. 81.

¹⁹ Cf. P. I. Roman, *op. cit.*, p. 24.

²⁰ D. Berciu, în *SCIV*, I, 2, 1950, p. 60—62; *IstRom*, I, p. 80—81; D. Berciu, *Contribuții la problemele neoliticului...*, p. 134; Idem, *Zorile istoriei...*, p. 135—155; P. I. Roman, *op. cit.*, p. 77.

²¹ P. Geoeroceanu — C. Lisovschi-Cheleşanu — M. Geoeroceanu, *loc. cit.*, p. 276.

²² D. Berciu, *Contribuții la problemele neoliticului...*, p. 132—133; idem, *Zorile istoriei...*, p. 134—155; I. Al. Aldea, în *Apulum*, VII, 1968, p. 91—101; Gh. I. Petre, în *SCIV*, 21, 1970, p. 481—486; vezi și lucrările citate la notele 10 și 12.

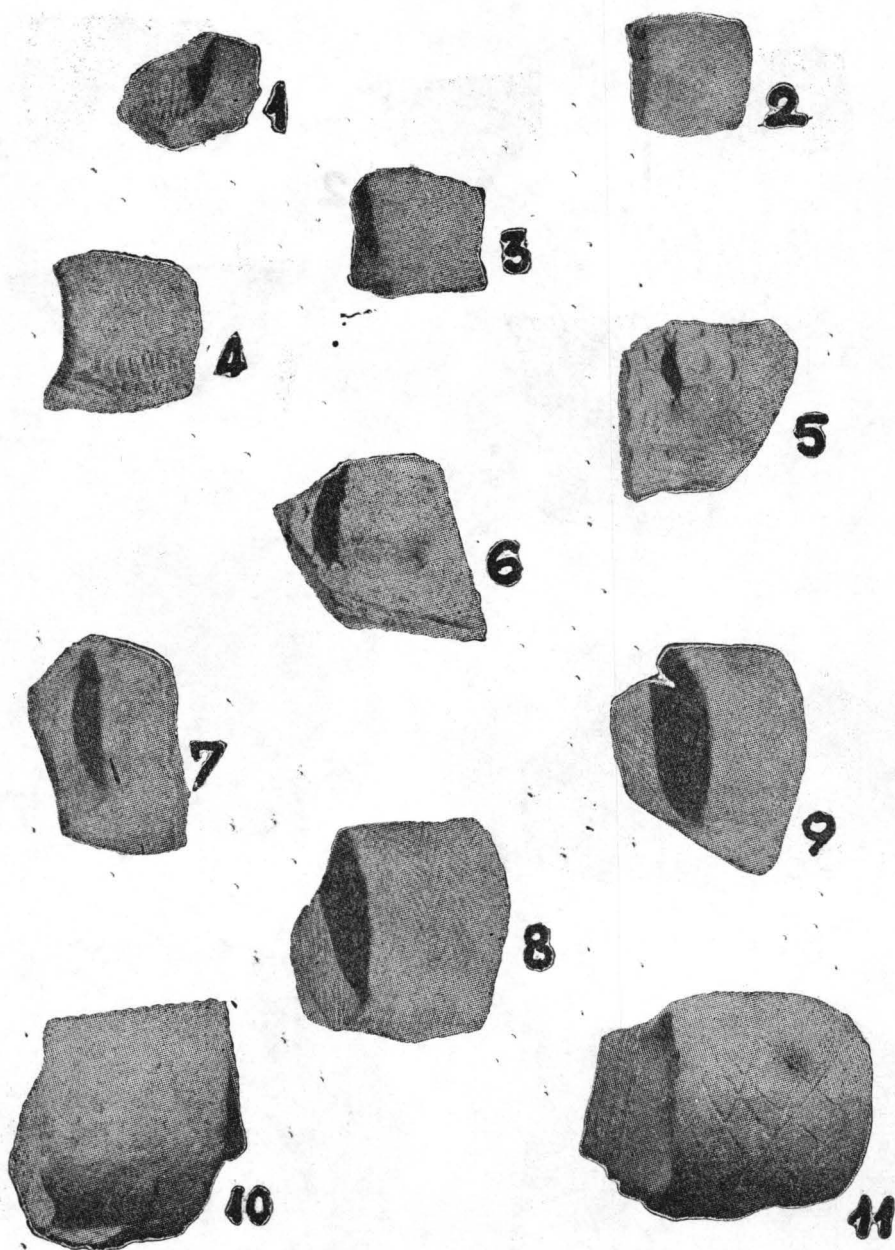


Fig. 11 — Torți.

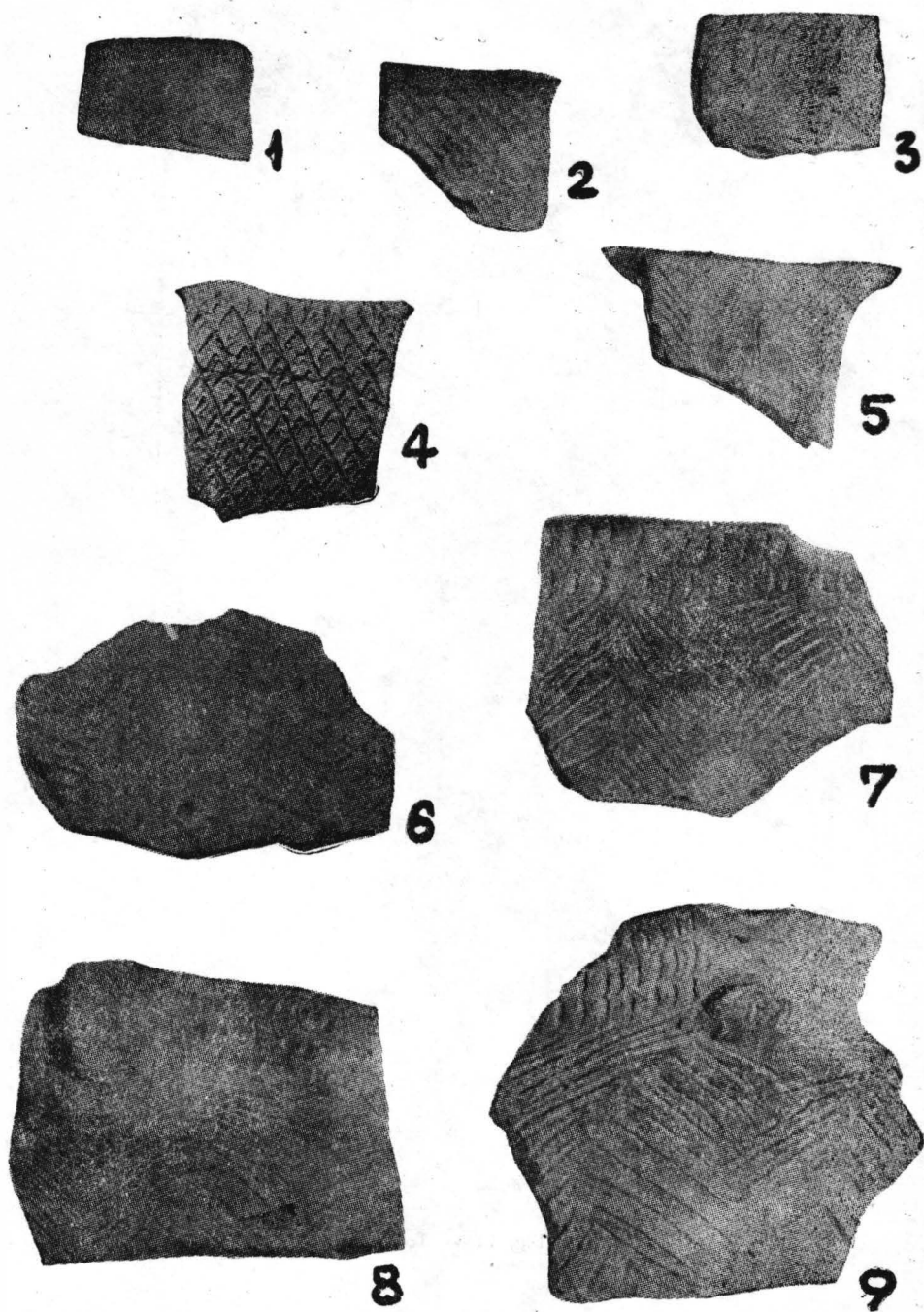


Fig. 12 — Torți (1—5, 8); pereți de vase, cu ornamente prin adîncire.

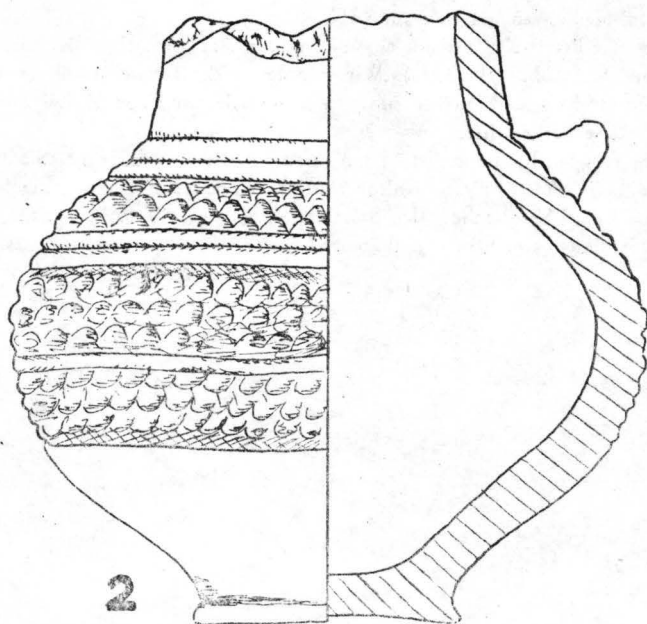
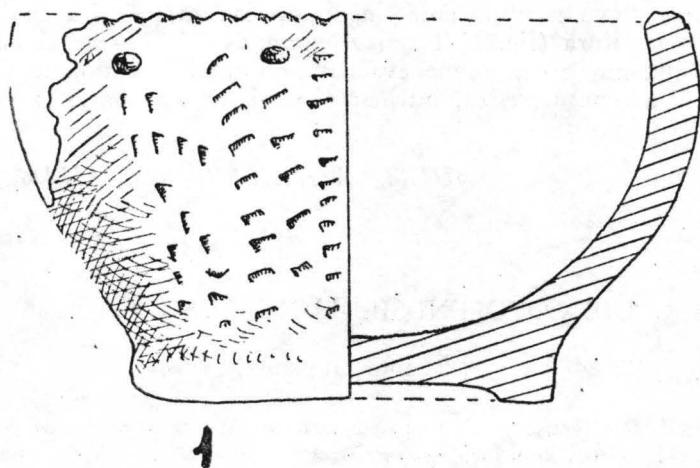


Fig. 13. — Castronașul „Turdaș” = fig. 1/2; vasul cu gurguile = fig. 4/1.

Numărul mic de vase întregibile și de prîsnele, precum și lipsa uneltelor de piatră — cu excepția unui singur toporaș întreg²³ și a unui fragment descoperit în săpătură (fig. 17/1 din *Apulum*, XVIII) — arată că așezarea a fost părăsită, am putea spune evacuată, în mod intenționat, din motive pe care nu le-am putut sesiza, întrucît nicaieri nu s-a constatat vreun strat de arsură.

IODITA WINKLER — MATILDA TAKACS

DIE COȚOFENI-SIEDLUNG AUS CICAU

(Zusammenfassung)

In den auf der Terasse „Săliște“ unternommenen Ausgrabungen wurden in mehreren Sektionen, in ungestörten Schichten grosse Mengen Keramik mit Verzierungen die für die Coțofeni-Kultur charakteristisch ist, aufgefunden. Von den vorausgehenden Kulturen unter der Coțofeni-Schicht wurden nur zwei Gefässe entdeckt von denen das eine der Turdaș-Kultur zugeschrieben werden kann, während das andere Einflüsse der Endphase Turdaș und der Petrești- und Gumelnița-Kultur aufweist.

Unter den entdeckten Materialien können nur zwei als Unikate in Betracht kommen (siehe Fussnote 14—15, Abb. 4/2; 9/1, 2). Der Rest ist aus den anderen, in Siebenbürgen entdeckten Coțofeni-Siedlungen gut bekannt (Abb. 9—12).

Ein einziges Gefäss weist Analogien mit einem der Gumelnița-Kultur angehörenden auf (siehe Fussnote 18, Abb. 4/1=13/2). Wir konnten nicht feststellen ob es sich um einen Import handelt, um technische Einflüsse oder ganz einfach um einen Zufall der die Ähnlichkeit der beiden Gefässe verursachte.

Da die Coțofeni-Schicht dünn ist, kann man annehmen dass die Siedlung kurzlebig war, obzwar alle drei Phasen dieser Kultur vertreten sind. Die kleine Anzahl der ergänzbaren Gefässe sowie die Abwesenheit der Steinwerkzeuge, mit Ausnahme einer einzigen Axt, zeigen dass die Siedlung absichtlich aufgegeben wurde. Spuren einer Brandschicht wurden nicht aufgefunden.

²³ M. Roska, în *KözlCluj*, I, 1942, p. 56, nr. 58.