

DESPRE CÎTEVA PODOABE DACICE DINTR-UN MUZEU BRITANIC

Piesele pe care dorim să le supunem atenției cititorilor se găsesc în colecțiile unuia dintre marile muzee britanice — Ashmolean Museum. Ele ne-au fost semnalate de colegul D. Alicu, care ne-a pus la dispoziție și fotografiile făcute în muzeul mai sus pomenit, lucru pentru care îi aducem cuvenitele mulțumiri.

Cele patru piese, intrate în colecțiile muzeului în ani diferiți, sînt:

- 1) Fibulă cu nodozități, achiziționată de muzeul britanic în 1891 — inv. 708. În registrul de inventar figurează ca provenind de la Duna-fehérvár. Lungă de 9,3 cm, are o înălțime de 4,9 cm. Este confecționată dintr-o singură bară de argint lucrată prin martelare. Piciorul are patru nodozități, dintre care cea de-a treia este mai mare decît celelalte, și este repliat (întors pe deasupra arcului). Nodozitățile 1, 2 și 4 sînt aproximativ egale și pe toate se observă urme de ciocănire. Între nodozitățile 2, 3 și 4 există alte două ceva mai mici (astragale), încadrate de cîte o gîtuitură superficială. Cea de-a patra nodozitate a fost despicate la partea inferioară pentru a îmbrățișa arcul fibulei, pe care este fixată apoi prin batere. Piciorul nu se atinge pe restul lungimii cu arcul fibulei, care are forma literei D și este patrat în secțiune. Resortul e compus din două spire ce se continuă cu acul, circular în secțiune, ce se fixa în șanțul anume creat prin applatizarea și îndoirea arcului. Atît pe arc, cît și pe ac se observă urmele ciocanului cu care a fost lucrată piesa în întregime.

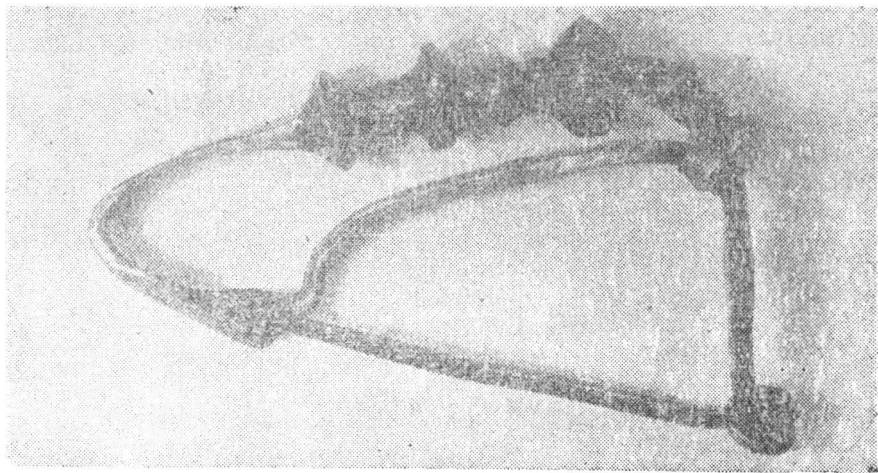


Fig. 1 — Fibulă cu nodozități.

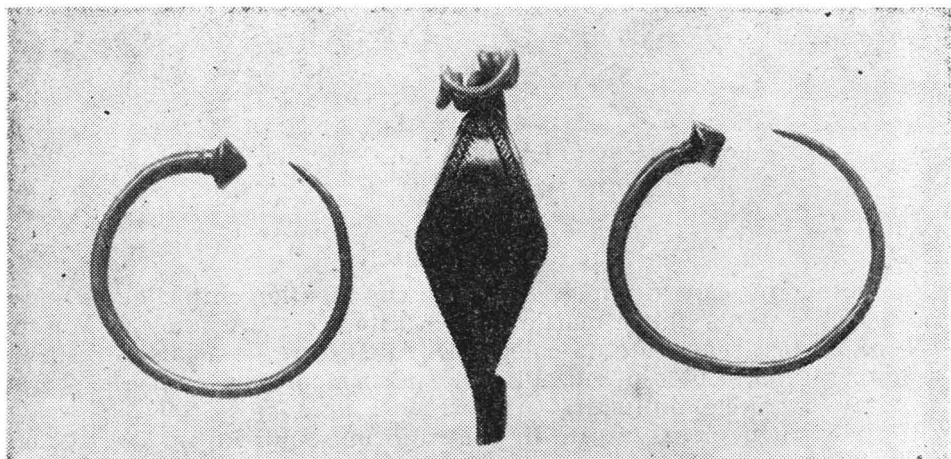


Fig. 2 — Fibulă cu scut și cercei cu cap conic.

2) Fibulă de argint cu resort bilateral și scut rombic. Achiziționată de muzeul britanic în 1939 — inv. 60, de la László Mauthner¹. Ca loc de descoperire este menționată Transilvania, fără alte precizări. Piesa a fost lucrată dintr-o singură bară de argint mult aplatizată și modelată în formă de scut rombic. Unul din capetele fibulei, ceva mai gros, prin două îndoituri succesive formează locul de prindere a acului. Celălalt capăt se continuă cu resortul bilateral, compus din cîte trei spire de fiecare parte. Firul a fost răsucit de la dreapta spre stînga și trecut pe deasupra resortului. Acul fibulei lipsește. Lungimea piesei este de 6,6 cm, lățimea maximă în mijlocul scutului fiind de 2,3 cm. Centrul scutului este ornamentat cu cinci cerculețe incizate, al căror centru este marcat printr-un punct. De-o parte și cealaltă a șirului de cerculețe sînt trasate două triunghiuri duble isoscele, spațiul dintre ele fiind marcat cu un alt șir de linii oblice incizate.

Piesa este lucrată prin martelare. Inciziile au fost făcute cu ajutorul unei dălțițe, care în cîteva rînduri, datorită lățimii sale mai mari, și-a lăsat urmele și în afara spațiului dintre triunghiurile duble.

3) Cercei cu cap conic. Achiziționat împreună cu fibula cu scut, de la același László Mauthner în 1939, inv. 61a. Descoperit în Transilvania împreună cu perechea sa, ce va fi pomenit ceva mai jos. Din păcate nu este precizat locul și nu se spune nici dacă a fost aflat alături de fibulă. Avînd un diametru de 4,5 cm, cerceul este lucrat prin martelare și cizelare. Confectionat dintr-o bară de argint circulară în secțiune, ce se subțiază treptat, pentru a se termina la un capăt cu un vîrf ascuțit. La capătul opus, mai gros, se termină cu un buton destul de masiv, de formă conică. În spatele acestui cap conic, o ușoară gîtuire.

4) Cercei cu cap conic. Identic cu precedentul, al cărui pereche este, inv. 1939/61b.

¹ Credem că este vorba de același László Mauthner, bijutier transilvănean, prin mîinile căruia au trecut și alte piese antice (de pildă tezaurul de la Moigrad), unele dintre acestea intrînd în colecții străine.

Piesele mai sus amintite, așa cum a reieșit și din descriere, nu au fost descoperite împreună, comună fiind doar zona geografică ce le cuprindea pe toate — Transilvania. În cazul fibulei cu nodozități registrul de inventar menționează ca loc de descoperire Dunafehervár, denumire a cărei traducere este orașul alb de pe Dunăre. Nici una dintre așezările sfârșitului sec. XIX nu purta acest nume². Credem că nu este exclusă în acest caz posibilitatea unei greșeli de scriere din partea celui ce a făcut mențiunea în registru, numele localității de unde provine fibula fiind unul cu o rezonanță asemănătoare (eventual Gyulafehervár — Alba Iulia). Firește, aceasta este o simplă supoziție, care probabil nu va putea fi verificată.

Analogii perfecte pentru această fibulă nu există pe teritoriul țării, sau cel puțin nu există până acum. Asemănătoare sînt însă fibulele cu nodozități și scut, descoperite în număr destul de mare pe teritoriul Transilvaniei³. Acestea, după opinia aproape unanimă a celor ce s-au ocupat de tezaurele dacice, își au originea în fibula celtică cu nodozități, tipică pentru Latène II⁴. Fibula pe care am prezentat-o pare să marcheze o etapă evolutivă spre forma finală, moment în care piciorul are deja toate elementele definitorii ale fibulei cu nodozități și scut, dar arcul nu este încă de loc aplatizat și resortul e foarte scurt. În timp, nu credem că ea ar putea depăși secolul II î.e.n.

Fibula cu scut, de dimensiuni mai mici, cuprinzînd deci mai puțin argint, pare a fi fost preferată de poporul de rînd, Pârvan denumînd-o „dacică populară”⁵, atunci cînd se referă la fibulele descoperite la Saeș⁶. O fibulă asemănătoare a fost descoperită la Merii Goala⁷, iar cele opt aplici din tezaurul de la Poiana-Gorj imită de asemenea acest tip de fibulă⁸. Aceste analogii permit încadrarea fibulei cu scut, descrisă de noi, la sfîrșitul sec. I î.e.n. — I e.n.

Un semn de întrebare lăsăm asupra datării cerceilor de argint descriși mai sus, pentru care nu există analogii perfecte pe teritoriul Daciei, deși anumite similitudini îi apropie de cerceii cu cap zoomorf descoperi-

² Cf. Juhos János, *A magyar korona országai helységnévtára*, Budapest, 1888.

³ Vezi în legătură cu aceste fibule D. Popescu, *Objets de parure gëto-daces en argent*, în *Dacia*, VII—VIII, 1937—1940, p. 183—202; Idem, *Nouveaux trésors gëto-daces en argent*, în *Dacia*, XI—XII, 1945—1947, p. 35—69. Contribuții mai recente la studiul acestora, precum și noi piese, vezi la I. Glodariu, *Tezaurul dacic de la Șarmășag*, în *ActaMN*, V, 1968, p. 409—417; S. Dumitrașcu, E. Molnár, *Tezaurul de podoabe dacice de argint de la Săcălășău-Nou, j. Bihor, în Crisia*, 1975, p. 45—68; L. Mărghită, *Tezaure de argint dacice — catalog*, București, 1976; R. Florescu, *Arta dacilor*, Ed. Meridiane, București, 1968.

⁴ D. Popescu, *Le trésor dace de Sîncrăieni*, în *Dacia*, N.S. II, 1958, p. 199—200; I. Glodariu, *op. cit.*, p. 413.

⁵ V. Pârvan, *Getica*, pl. 37, nr. 4—8. Vezi și D. Popescu, în *Dacia*, VII—VIII, p. 60.

⁶ I. Marțian, *Repertoriu arheologic pentru Ardeal*, Bistrița, 1920, nr. 646; D. Popescu, în *Dacia*, VII—VIII, 1937—1940, p. 201; R. Florescu, *Arta dacilor*, București, 1968, p. 50; K. Horedt, *Die dakischen Silberfunde*, în *Dacia*, N.S. XVII, 1973, p. 164.

⁷ D. Popescu, în *Dacia*, VII—VIII, 1937—1940, p. 186—187, fig. 3/5 și fig. 5.

⁸ C. S. Nicolăescu-Plopșor, *Le trésor dace de Poiana-Gorj*, în *Dacia*, VII—VIII, 1937—1940, p. 206, fig. 3/1—8.

riți la Răcățâu⁹, precum și de cei din tezaurul de la Bălănești¹⁰. Dimensiunile și greutatea lor, considerabile, asemănătoare cu ale unor brățări¹¹, ar putea sugera o atare întrebuințare a acestor podoabe, dar capătul ascuțit indică, după opinia noastră, funcția de cercel de timplă. Ca datare, opinăm pentru sec. I î.e.n.

Am prezentat aceste piese cu credința că ele sînt interesante și vor atrage atenția celor ce se ocupă cu studierea argintăriei dacice. Credem că o cercetare mai atentă și a patrimoniului altor muzee străine ar duce la îmbogățirea listei pieselor provenind din țara noastră, care, în vremuri mai vitrege, în lipsa unor legi care să ocrotească bunurile autohtone, au părăsit țara în diferite direcții. Luarea lor în evidență, catalogarea, studierea, e de dorit să se facă în cadrul contextului arheologic și istoric mai larg din care provin.

EUGEN IAROSLAVSCHI

SUR QUELQUES PARURES DACES D'UN MUSÉE BRITANNIQUE

(Résumé)

On présente quatre objets de parures daces en argent (une fibule à nodosités, une à bouclier et deux boucles d'oreille), découvertes en Transylvanie à la fin du siècle passé et au début du notre, qui se trouvent présentement dans l'Ashmolean Museum de Grande Bretagne.

⁹ V. Căpitanu, în *Trésors des daces*, catalog, Paris, 1980, nr. 325—327.

¹⁰ E. Popescu, în *Studii și comunicări*, II, 1969, Pitești, p. 109—116, fig. 1—4.

¹¹ Vezl, de pildă, C. S. Nicolăescu-Plopșor, *op. cit.*, p. 204, fig. 1/4 și p. 213, fig. 6/2.