

## PIESE SCULPTURALE ROMANE ÎN MUZEUL MILITAR CENTRAL

În colecțiile de antichități romane ale Muzeului Militar Central din București se păstrează și câteva piese sculpturale romane interesante. În dorința de a ajuta editarea probabilă a unui *corpus* privind arta romană pe teritoriul țării noastre am găsit de cuviință a le face cunoscute, iar pe cele publicate (este vorba de un singur monument) a le reaminti.

O sculptură este confecționată din marmură, restul de patru din bronz.

1. Fragment statuar (fig. 1), din marmură. Dimensiuni: înălțimea 44 cm, lățimea maximă (peste altar) 22 cm, lățimea peste umeri 20 cm.

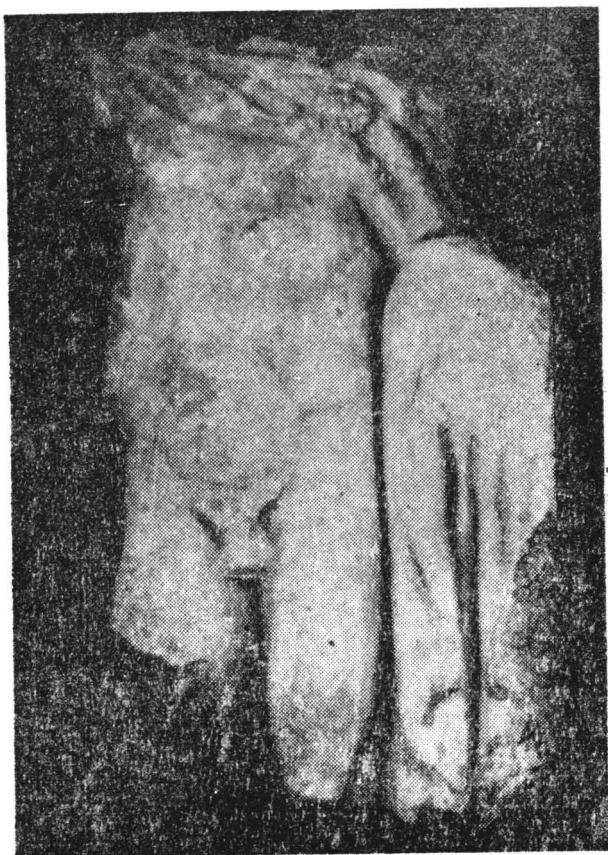


Fig. 1 — Fragment statuar reprezentând pe Apollo (Romula).

Piesa a fost descoperită în urma cercetărilor arheologice de către Cristian M. Vlădescu la *Romula* (Reșca, jud. Olt), în anul 1978, în punctul „Dealul Morii”. Nr. de inventar 35958.

Este reprezentat un tânăr efeb, căruia îi lipsesc capul, brațul drept, gamba (cea stângă mai jos de genunchi, cealaltă de la pulpă) și partea inferioară a altarului, plasat în partea stângă a personajului. Deși piesa este conservată fragmentar, cele câteva detalii vestimentare rămase, poziția corpului și atributul (altarul) păstrat, fac posibilă identificarea personajului. Este vorba de zeul Apollo. Liniile anatomice nu prea mușchuloase, nuditatea celui înfățișat, restul brațului drept (la umăr) care lasă să se întrevadă că acesta ar fi fost ridicat deasupra capului, în genul reprezentării similare de pe o placă votivă provenită de la Alba Iulia<sup>1</sup>, apoi mantia, drapată, prinsă în jurul gâtului personajului și ale cărei falduri atârnă pe spate, fiind apoi înfășurate peste brațul stâng ce se sprijină pe altarul fragmentar, în general figurația foarte asemănătoare cu cele de pe două fragmente sculpturale, unul descoperit la Războieni—Cetate<sup>2</sup> (jud. Alba), celălalt la Ulpia Traiana Sarmizegetusa<sup>3</sup> (jud. Hunedoara), sînt tot atîtea indicii care identifică fără dubii pe divinitatea protectoare a luminii și muzicii.

Sculptura, datată în secolele II—III, prezintă o oarecare măiestrie artistică, fiind opera unui meșter artizan din partea locului.

2. Ornament de armură (fig. 2), din bronz. Dimensiuni: 22×18,5×

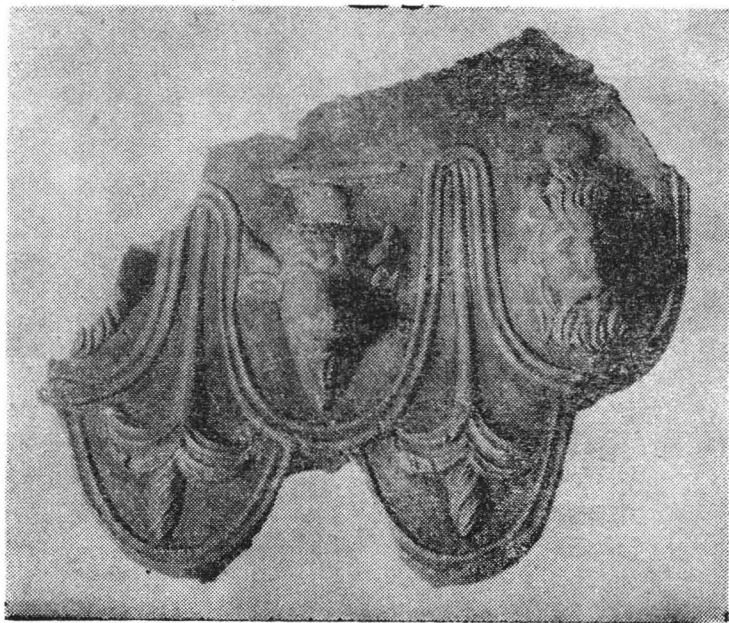


Fig. 2 — Ornament de armură (Romula).

<sup>1</sup> C. Pop, în *ActaMN*, IX, 1971, p. 559—560, nr. 13, fig. 5/3.

<sup>2</sup> Idem, *op. cit.*, p. 559, nr. 11, fig. 5/1.

<sup>3</sup> Idem, *op. cit.*, p. 559, nr. 12, fig. 5/2.

0,5 cm. Piesa constituie fragmentul unei mari statui imperiale și a fost găsită la *Romula*, fiind achiziționată de la colecționarul de antichități Georges-Corabia.

Deși ornamentul a fost publicat<sup>4</sup>, în vederea scopului propus el se cere a fi reamintit. Nr. de inventar 8788.

Piesa este un *pteryx*, aparținând unei armuri loricată de paradă, posibil a unei statui reprezentând un împărat. Ornamentația se compune din cinci denticuli mari, înșcriși într-un chenar dublu. Cei doi de la baza fragmentului au ca decorații motive florale (în genul unor crini răsturnați, cu corolele în jos și tulpinile în sus), iar cel din centru înfățișează un bucraniu de taur, fiind mărginit în dreapta de o protomă cu cap de leu, cel din stînga este rupt (se observă totuși un rest de barbă). Considerăm că statuia în cauză, astăzi pierdută, și de care aparține acest fragment, este un produs de import în Dacia, avînd o datare în secolele II—III.

3. Statuetă fragmentară (fig. 3), din bronz. Dimensiuni: înălțimea 48 cm, lățimea maximă (peste umeri) 18,5 cm. A fost descoperită de Cristian M. Vlădescu, în anul 1968, la *Romula*, în amintitul loc „Dealul Morii”. Nr. de inventar 35946.

Statueta prezintă un personaj acefal, ale cărui brațe, de la umeri, și partea inferioară a gambelor, sînt rupte. Starea de conservare precară a piesei ne împiedică a identifica cu precizie reprezentarea. Poate *palla*, cu faldurile bogate, semiovale, lungă pînă la pămînt, care acoperă picioarele personajului și urcă de-a lungul părții stîngi a corpului (în dreptul taliei este distrusă), lăsînd coapsa dreaptă dezgolită, să fie un element — dar nu hotărîtor — pentru a indica personajul ca fiind posibil



Fig. 3 — Statuetă fragmentară cu personaj neidentificat (*Romula*).

<sup>4</sup> D. Tudor, *Monumente inedite din Romula (I)*, extras din *BCMI*, XXVIII, fasc. 65, iulie—sept., 1935, Vălenii de Munte, 1938, p. 32—33, nr. 237, fig. 39; D. Tudor, *OltR<sup>1</sup>*, fig. 13 (= *OltR<sup>2</sup>*, fig. 27 și *OltR<sup>3</sup>*, fig. 33/1); D. Tudor, *Romula*, București, 1968, fig. 24; C. Pop, în *ActaMN*, XV, 1978, p. 151—152, nr. XII, 17, fig. 21.

Iuppiter ori Aesculapius. Am emis această ipoteză bazându-ne pe reprezentări oarecum similare din Imperiu<sup>5</sup>, în ceea ce privește poziția mantiei.

Piesa are o execuție artistică deosebit de reușită. Reliefarea corectă a părților corpului, a liniilor anatomice, și naturalețea înfățișării veșmîntului conferă statuetei finețe și distincție. Toate acestea sînt motive pentru a o considera un import în provincia traiană, ea înscrinduse cronologic la mijlocul veacului al II-lea e.n., în timpul epocii de înflorire a dinastiei antoniniene.

4. Figurină cu Mercurius (fig. 4), din bronz. Dimensiuni: înălțimea 6,4 cm, lățimea maximă 2,6 cm, înălțimea feței 1 cm. Se păstrează destul de fragmentar. Ea provine de la Sucidava (Celei—Corabia, jud. Olt) și a fost cumpărată de la Georgescu-Corabia. Nr. de inventar 230.



Fig. 4 — Figurină cu Mercurius (Sucidava).

<sup>5</sup> Vezi S. Reinach, *RépStat*, I—IV, Paris, 1897—1910, *passim*.

Protectorul comerțului este înfățișat seminud, cu o *palla*, drapată, aruncată doar peste umeri și făcută sul peste brațul stîng. Această aranjare a mantiei și *petasos*-ul (se observă destul de greu) specific de pe capul personajului sînt atribute caracteristice ale acestei zeități. Dealtfel, în Imperiul roman sînt numeroase alte analogii<sup>6</sup> toreutice. Figura divinității și liniile corpului sînt șterse. Mina dreaptă de la cot, piciorul drept de la genunchi și laba celuilalt sînt, astăzi, dispărute. Încadrarea cronologică a figurinei: secolul al III-lea e.n.

Fără prea multe pretenții, ea este o piesă modestă, destul de groșieră, lucrată într-un atelier autohton.

5. Pectoral (fig. 5), din bronz. Dimensiuni: înălțimea 6,8 cm, lățimea maximă 4,5 cm, înălțimea feței 2 cm.

Piesa, bine conservată, provine din Transilvania, localitatea nu este precizată. Nr. de inventar 2556.

Pectoralul înfățișează un tînăr personaj masculin, imberb (detaliile feței șterse), cu coif attic pe creștet. Armura, ca atare, este suficientă pentru stabilirea efebului ca fiind Mars. Două piese asemănătoare, cu mult superioare însă ca execuție, sînt cunoscute în Dacia. Este vorba de două figurine-pectoral din bronz aurit, confecționate la *Ulpia Traiana Sarmizegetusa*<sup>7</sup>.



Fig. 5 — Pectoral înfățișînd pe Mars  
(Transilvania).

<sup>6</sup> *Ibidem*.

<sup>7</sup> a. D. Alicu, C. Pop, V. Wollmann, *Figured Monuments from Sarmizegetusa*, col. BAR, Oxford, 1979, p. 86, nr. 80, pl. CXVI; b. *Ibidem*, nr. 81, pl. CXVI

Statueta reprezintă un produs local al secolelor II—III.

Cele câteva piese descrise și interpretate îmbogățesc variata gamă a sculpturilor din patrimoniul cultural-artistic provincial al Daciei romane.

CRISTIAN M. VLĂDESCU — CONSTANTIN POP

## PIÈCES SCULPTURALES ROMAINES AU MUSÉE MILITAIRE CENTRAL

(Résumé)

Les auteurs décrivent et interprètent un fragment statuaire représentant Apollo (fig. 1), un ornement d'armure (fig. 2), une statuette fragmentaire avec un personnage non identifié (fig. 3), — toutes ses pièces provenant de *Romula* (Reșca, dép. d'Olt) —, une figurine de Mercurius (fig. 4), de *Sucidava* (Celei—Corabia, dép. d'Olt) et un pectoral représentant Mars (fig. 5), pièce provenue de Transylvanie,

Ces sculptures romaines sont conservées au Musée Militaire Central de Bucarest.