

CAPSULE ROMANE PENTRU PROTEJAREA SIGILIILOR, DESCOPERITE LA TIBISCUM

În cursul cercetărilor efectuate în ultimii ani la Tibiscum au apărut piese interesante și cu o deosebită valoare istorică și artistică. Între acestea atrag atenția — prin ineditul lor pentru Dacia — trei mici capsule din bronz cu incrustații din email. În literatura de specialitate asemenea capsule sînt cunoscute și identificate drept capsule ce trebuiau să protejeze sigiliul de ceară care se aplica peste cele două capete de sfoară ce legau tăblițele cerate. În interiorul capsulei, pe o mică bulină de ceară, se aplica sigiliul de pe gema celui ce emitea sau autentifica documentul.

Cele trei piese descoperite la Tibiscum sînt interesante sub mai multe aspecte: în primul rînd al execuției lor tehnice; al atelierului în care au fost confecționate; al datării — ultimul aspect fiind facilitat de descoperirea unor monede în apropierea piesei nr. 2.

Capsula nr. 1 (dimensiuni: $L = 2,5$ cm). Piesa era executată din bronz, avînd formă rotundă. Se compune din două părți; partea inferioară, de formă tronconică, cu pereții ușor oblici, are o înălțime de 5 mm. Pe fundul lăcașului se observă 3 orificii: două dispuse înspre veriga de fixare a piesei, iar al treilea central. Trei cercuri reliefate marchează fața exterioară a capacului. În spațiile dintre aceste cercuri era incastrată o bandă de sticlă, din care acum nu se mai observă decît vagi urme pe ultimul cerc exterior, banda fiind monocromă, în acest caz de culoare verde (fig. 1).

Starea de conservare a piesei este destul de precară, nemaiavînd miez metalic aproape de loc. Astfel, în momentul restaurării, cînd piesa a fost „deschisă“, ea s-a spart în mai multe fragmente. În micul lăcaș al capsulei a fost descoperită o mică bulină de ceară, pe care însă nu a mai putut fi identificată amprenta gimei, care a imprimat sigiliul respectiv.

Loc de descoperire: Tibiscum, 1978, așezarea civilă, Clădirea II, încăperea 2, adîncimea de 0,90 m. MBT.

Capsula nr. 2 (dimensiuni: $L = 3,9$ cm; $l = 2,2$ cm; gr. = 0,8 cm). Piesa are o formă alungită, de frunză, fiind executată din fronz. Capsula se compune din două părți; din partea inferioară, cu lăcașul respectiv, nu se mai păstrează decît un mic fragment, cu cele două orificii; capacul ornamentat este fixat de restul piesei printr-o tortiță din bronz, acul fiind din fier. Fața exterioară a capacului era decorată prin incrustații fine din sticlă, alături de motivele specifice turnate în bronz. În centrul piesei apare reprezentat, destul de schematic, un scarabeu; partea inferioară a animalului, de formă rotundă, are o mică bulină din sticlă albă. Două cercuri concentrice delimitează cîmpul central al piesei,



Fig. 1 — Capsula nr. 1 descoperită la Tibiscum.

în spațiul dintre acestea sînt aplicate motive ornamentale din sticlă, lucrate în tehnica millefiori, în casete de 3×3 mm. Fiecare casetă are un motiv identic, diferit fiind doar fondul de bază din sticlă: astfel, alternativ, apar mici flori cu cîte 9 petale de culoare albă, pe un fond verde, sau petalele sînt de culoare verde sau brună, avînd fondul alb. Înspre vîrfurile ascuțite ale capacului, două canale oblice, în forma literei V, marchează al doilea spațiu decorat cu sticlă, decorul fiind identic doar pe fondul de bază alb, alternat cu mici casete de sticlă monocromă maroniu-gălbuie. Între cercul central și ornamentul incrustat, în forma literei V, apar trei puncte incizate.

Loc de descoperire: Tibiscum, 1979, Clădirea I din așezarea civilă (atelier de sticlă), încăperea 3; adîncimea 1,20 m (fig. 2 și fig. 3). MBT.

*Capsula nr. 3*¹ (dimensiuni: L = 3,2 cm; l = 1,8 cm). Se păstrează doar capacul din bronz al capsulei, în formă de frunză. Placa este decorată în cîmpul central cu două cercuri concentrice, în care a fost incastat o bandă de sticlă roșie, iar în centru un mic buton din bronz; la capătul mai îngust al piesei apare, în relief, o nervură din bronz în forma literei V (fig. 4).

Loc de descoperire: Tibiscum, passim. M. C, Expoziția Rezervația arh. Jupa.

Cele trei piese își găsesc analogii în Imperiu, unele mergînd aproape pînă la identitate, cum ar fi în cazul piesei nr. 2 cu o descoperire similară de la Cambodunum-Kempten din Germania². I. Sellye, în catalogul ce cuprinde totalitatea pieselor emailate descoperite în Pannonia pînă în anul 1939, prezintă un număr mare de capsule de diferite tipuri: romboidale, rotunde, în formă de frunză, considerate de autoare ca amulete ce se purtau la gît³. Aceste piese se aseamănă prin formă cu cele două

¹ P. Bona, R. Petrovsky, M. Petrovsky, *Cercetările de la Tibiscum*, în *ActaMN*, XIX, 1981.

² W. Schleimacher, *Cambodunum-Kempten. Eine Römerstadt im Allgäu*, Bonn, 1972, p. 111, fig. 55/2; Jacobi, în *Saalb. Jahrb.*, 1924, pl. IX/28—29, XX/9—9a.

³ I. Sellye, *Les bronzes émaillés de la Pannonie romaine*, în *DissPann*, ser. 2, VIII, 1939, p. 37.

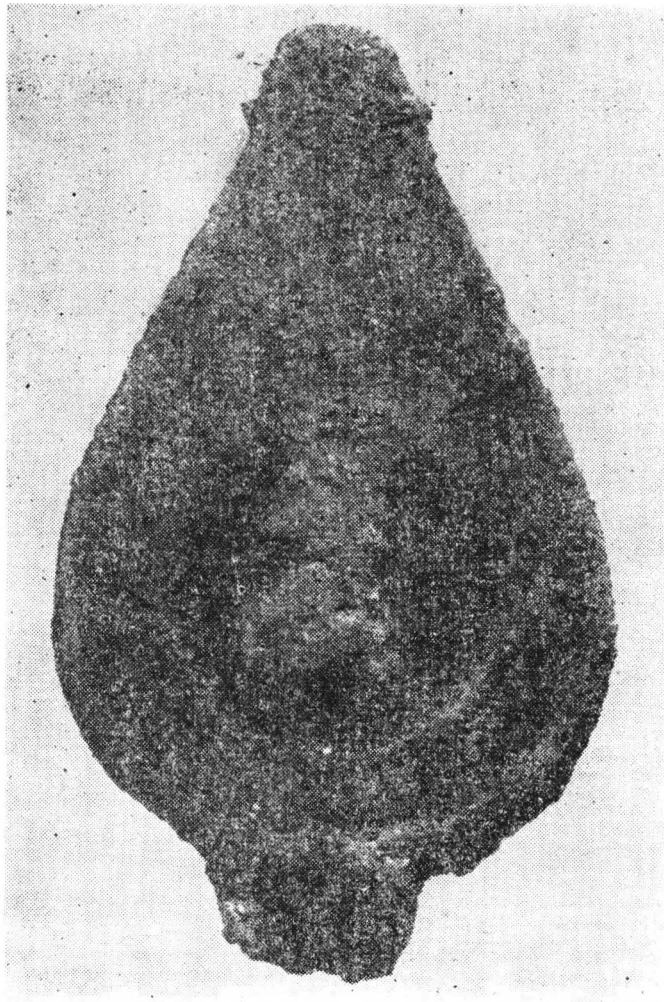


Fig. 2 — Capsula nr. 2 de la Tibiscum (înainte de restaurare).



Fig. 3 — Capsula nr. 2 de la Tibiscum (după restaurare).

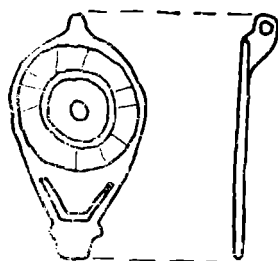


Fig. 4 — Capsula nr. 3 de la Tibiscum (după R. Petrovsky).

tipuri provenind de la Tibiscum: piesa nr. 1 — rotundă, iar celelalte în formă de frunză. Autoarea atribuie descoperirile panonice atelierului gallic de la Bibracte, datînd piesele în veacul al II-lea⁴.

Compoziția ornamentală a celor trei piese denotă un simț artistic deosebit, o îndeminare a meșterului artizan în realizarea ornamentelor decorative, în alternarea culorilor și chiar a realizării compoziției (în-deosebi la piesa nr. 2). Execuția unor asemenea piese emailate nu este chiar atît de simplă, deși tehnica lor este larg răspîdită în mediul celtic, dar și în întreg bazinul mediteranian.

Procesul tehnologic al realizării unor capsule emailate a fost studiat pînă acum de specialiști în contextul cercetării tuturor pieselor mici emailate din lumea antică, astfel încît acesta este cunoscut în detaliu⁵.

Cele două părți ale capsulei erau executate în tipare diferite. După turnare, piesele semifinite erau curățite și șlefuite cu dalta și pila pentru îndepărtarea impurităților și a urmelor de metal rămase pe margini.

În epoca romană imperială, pentru realizarea emailurilor nu este cunoscută decît o singură metodă, și anume incastrarea benzii sticloase în canale fine, delimitate prin nervuri reliefate din bronz (émail champ-levé). Ulterior, în epoca bizantină, se va cristaliza o a doua metodă, aceea a realizării unor lăcașuri mici departajate prin pereți subțiri de bronz, în care se introduceau bucățele de sticlă pregătite în prealabil (émail cloisonné).

Colorarea pastei sticloase se făcea cu ajutorul oxizilor de fier și cupru, care vor determina apariția următoarelor culori, în funcție de cantitatea de oxid introdusă: roșu-cărămiziu, roșu-închis, portocaliu, albastru, verde, galben, alb, negru⁶. Existau două metode pentru introducerea sticlei în lăcașurile pregătite pentru topire: prima constă în realizarea unui amestec de masă sticloasă încoloră, pisată cu apă și culoarea dorită, care se depune în canalele respective; a doua metodă, puțin mai complicată, constă în realizarea unor baghete din sticlă, monocrome sau executate în tehnica millefiori, care erau tăiate în mici

⁴ Idem, *op. cit.*, pl. XV, XX, 19, 20; descoperiri similare, pentru piesa nr. 1: A. Kolling, în *Germania*, LII, 1974, p. 478—479; P. Hermes, în *BonnerJb*, 178, 1978, p. 727.

⁵ A. von Cohausen, *Römischer Schmelzschmuck (Sonderdruck aus dem 12. Band der Nassauer Annalen)*, Wiesbaden, 1873, p. 226—227; A. Ritterling, *Lehrbuch der Emailierkunst*, Leipzig, 1927; Haberey, *Römisches Email. Annales du 6^e Congrès International historique du verre*, Lüttich, 1974, p. 101—105; K. Exner, în *29 Bericht der Römisch—Germanische Kommission*, 1939, Berlin, 1941, p. 33—36.

⁶ K. Exner, *op. cit.*, p. 34.

plăcuțe și depuse după motivul ornamental dorit, cu ajutorul unei mici pensete, în canalele pregătite. Plăcuțele erau fixate cu ajutorul unei picături de sticlă fluidă, de obicei de culoare roșie. Tehnica „millefiori” presupunea realizarea unor baghete din sticlă de diferite nuanțe, cu ajutorul unor fișii de 1 mm grosime, care erau aranjate după un model stabilit, peste care se turna fondul de bază — o culoare monocromă — întreaga compoziție era introdusă apoi pentru o scurtă perioadă, pentru ardere, în cuptor, astfel încât baghetele deveneau o masă compactă. După o ușoară răcire avea loc tăierea unor mici plăcuțe, care redau, în profil, motive vegetale, geometrice, antropomorfe etc.

După fixarea în piesă a motivelor de decor din sticlă avea loc introducerea acesteia într-un cuptor, pentru o nouă ardere de scurtă durată, care să topească masa sticloasă și să o fixeze în lăcașul de metal. Temperatura atinge între 700—800°. În epoca modernă punctul de topire al emailului este mai ridicat, de 900—960°⁷. Forma cuptorului în care erau depuse spre o nouă ardere piesele nu a putut fi reconstituită pînă acum.

După ardere și, deci, fixarea pastei de sticlă, avea loc șlefuirea cu ajutorul unei pietre nisipoase, sub un jet puternic de apă, pînă cînd erau îndepărtate toate bucățile de sticlă ce depășiseră marginile canalelor și se obținea o suprafață netedă. O ultimă finisare era adusă prin frecarea cu o bucată de piele, pentru ca masa de sticlă să obțină strălucire, tehnică aplicată emailurilor moderne⁸.

Tehnica de realizare a pieselor emailate nu a fost pusă la punct în epoca romană, începuturile ei trebuiesc căutate cu mult în urmă, cele mai vechi lucrări de email provin din mormintele miceniene⁹. Astfel, pe la 1450 î.e.n. apar primele încrustații de email în podoabele din aur. În sec. XII î.e.n. apar piese emailate la Curium, în Cipru. Între 1100—600 î.e.n. în zona Mediteranei nu se cunosc piese emailate, aceasta fiind și perioada cea mai puțin cunoscută din istoria acestui meșteșug; dar în secolele VII—VI î.e.n. sînt cunoscute o serie de descoperiri în nordul Mării Negre, în curganele scitice¹⁰. În lumea celtică descoperiri de lucrări executate în tehnica emailului datează din veacul al IV-lea î.e.n. Un atelier meșteșugăresc a fost descoperit în Gallia, la Mont Beuvay (Bibracte), datat în secolul I î.e.n., avînd intacte un număr mare de instrumente și multe recipiente cu email roșu.

În secolele II—III arta emailului se extinde cu deosebire în Gallia, Germania, unde se formează centre specializate în confecționarea unor piese din bronz ce aveau incastrate benzi de sticlă fină. Producția predilectă a acestor ateliere o reprezintă cataramele, fibulele, capsulele pentru sigilii etc. Două mari ateliere au fost identificate, la Anthée (Belgia) și Mainz (R. F. Germania), pe baza cărora au putut fi reconstituite în

⁷ Idem, *op. cit.*, p. 36.

⁸ *Ibidem*.

⁹ W. Schäfke, I. Damm, K. Heppe, R. Joppien, *Antikes Email. Emailkunst. Handwerk. Industrie. Kölnisches Stadtmuseum, 2 Juni—23 Aug. 1981, Köln, 1981.*

¹⁰ Idem, *op. cit.*, p. 22—23.

cea mai mare parte tehnica de confecționare a pieselor emailate, ustensilele folosite etc.¹¹

Prezența numărului mare de piese emailate în Britania, Germania, Gallia, a dus la identificarea în provinciile respective a unor ateliere meșteșugărești care și-au exportat produsele în mai toate provinciile limitrofe, ajungând pînă în Pannonia, Moesia. K. Exner, în apendicele la lucrarea lui I. Sellye despre piesele emailate pannonice, ajunge la concluzia că produsele descoperite în această provincie și în barbaricum provin din atelierele renane.

În Dacia numărul pieselor emailate este relativ mare, publicarea unor astfel de piese făcîndu-se sporadic, cu ocazia prezentării diferitelor descoperiri. Capsulele pentru protejarea sigiliilor, lucrate în tehnica emailului, sînt rare pînă acum în literatura de specialitate. O singură piesă fragmentară, descoperită în castrul de la Buciumi, se aseamănă tipologic cu piesa nr. 2¹². Numărul unor asemenea piese trebuie să fie mult mai mare, ele nu au intrat însă în circuitul științific.

În privința atelierului în care au fost confecționate piesele tibiscense, sîntem înclinați a le atribui unei oficine locale, și aceasta din mai multe considerente: 1. La Tibiscum sînt atestate arheologic, pînă acum, trei ateliere de turnat piese fine din bronz, cu toate ustensilele necesare: creuzete, tipare din lut, piese semifinite, ateliere pentru turnarea unor bijuterii fine, dar și a unor piese de echipament militar. În Clădirea VII din așezarea civilă, într-o încăpere a fost identificat, în anul 1981, un nou atelier de turnat piese din bronz, în timp ce în alte două încăperi ale aceleiași clădiri a ieșit la iveală un atelier de turnat mărgelile din sticlă, cu toate accesoriile; 2. La Tibiscum a fost identificat, în Clădirea nr. 1, un mare atelier de sticlă, specializat pe o producție de artă minoră (mărgelile, pietre de inel, inele). Activitatea atelierului este îndelungată, în veacurile II—IV¹³; 3. Cu ocazia unor cercetări mai vechi, efectuate de M. Moga, dar și în ultimii ani, au ieșit la iveală aplici emailate, iar în anul 1978, în imediata apropiere a cuptorului nr. 1 de topit sticlă, a apărut un medalion din bronz, emailat, lucrat în tehnica millefiori; 4. Descoperirea piesei nr. 2 chiar în atelierul de sticlă dă un plus de siguranță atribuirii noastre; 5. În plus, se cuvine a remarca, că niciunde în Imperiu nu au fost descoperite ateliere numai pentru turnat piese emailate, ci ele apar asociate unor oficine meșteșugărești de prelucrarea fierului, bronzului etc.¹⁴. Prezența atelierului de sticlă la Tibiscum, cu producția sa diversificată, a putut constitui *cadru* în care s-au executat și astfel de piese, cum sînt: capsulele pentru sigilii, fibule, aplici, piese cerute pe piață. În acest caz se impune publicarea tuturor pieselor emailate descoperite la Tibiscum și, pe cît posibil, realizarea unor analize chimice de pastă sticloasă din piesele respective, care ar putea oferi

¹¹ S. Thomas, în *Berliner Jahrbuch für Vor- und Frühgeschichte*, 1966, 6, p. 125.

¹² E. Chirilă, V. Lucăcel, N. Gudea, C. Pop, *Castrul roman de la Buciumi. Contribuții la cercetarea limesului Daciei Porolissensis*, Zalău, 1972, pl. CXVII/6.

¹³ Primele două ateliere au fost dezvelite în anii 1978—1979 de colegul R. Petrovsky, iar al treilea de noi, în anul 1981, în clădirea VII din așezarea civilă.

¹⁴ K. Exner, *op. cit.*, p. 42.

date revelatoare pentru identificarea corectă a unor asemenea ateliere în acest centru.

Asemănarea cu o serie de piese descoperite în vestul Imperiului nu trebuie să constituie un argument împotriva acestei presupuneri a noastre, întrucît în orice atelier se confecționează piese care imită altele, aflate în circulație și cerute pe piață. În cazul de față capsulele de protejare a sigiliilor trebuie să fi fost un astfel de articol, solicitat, avînd în vedere utilizarea lor practică.

În privința datării pieselor prezentate mai sus, doar într-un singur caz aceasta se poate face relativ ușor, și anume pentru piesa nr. 2, apărută într-un nivel de locuire datat cu monede de la Antoninus Pius, Faustina Senior și Marcus Aurelius. Circulația acestor piese este îndelungată în timp, ca formă și ornamentare, în orice caz cea mai mare răspîndire se constată în veacurile II—III.

Capsulele de păstrare a sigiliilor sînt folosite în viața de zi cu zi ca piese indispensabile atașate tăblițelor cerate. Uneori, asemenea capsule au fost descoperite în inventarul mormintelor, fiind atașate la scrisorile puse de rude pentru defunct sau cuprinzînd relatări ale cauzelor morții sale, invocații de apărare împotriva spiritelor rele sau, poate, cu rostul unui testament¹⁵.

Capsulele descoperite la Tibiscum, la care se adaugă cea cunoscută de la Buciumi, alături de altele care își așteaptă publicarea, vor completa în mod fericit informațiile despre o categorie mai puțin cunoscută de piese din Dacia romană.

DOINA BENEĂ

CAPSULES-ENVELOPPES DE SIGILLES ROMAINES DÉCOUVERTES À TIBISCUM

(Résumé)

On présente trois capsules-enveloppes de sigilles romaines découvertes dans l'établissement civil de Tibiscum. Les pièces étaient coulées en bronze et puis émaillées. La plus remarquable d'entre elles semble être la pièce no. 2, avec d'incrustations très fines en verre.

L'auteur suppose que les pièces furent exécutées dans d'ateliers locaux et doivent être datées aux II^e—III^e siècles.

¹⁵ A. Kolling, *op. cit.*, p. 479.