

## O GEMĂ MAGICĂ DIN TRANSILVANIA CU O TEMĂ ICONOGRAFICĂ RARĂ

În lucrarea lor exhaustivă asupra gemelor magice greco-egiptene<sup>1</sup>, A. Delatte și Ph. Derchain semnalau, pentru prima dată, o categorie ce scăpase atenției tuturor celor ce se mai ocupaseră de atare materiale<sup>2</sup>, anume gemele pe care e înfățișată lupta dintre un ichneumon și o cobră.

În ciuda faptului că autorii avuseseră la îndemână un uriaș material, provenit din cvasi-totalitatea muzeelor și colecțiilor particulare europene și nord-africane, ei nu-și puteau ilustra categoria nou semnalată decât cu trei piese, pe care le reproducem și noi (fig. 1/1—3)<sup>3</sup>. Prima, o gemă de cornalină (fig. 1/1), înfățișează ichneumonul atacînd o cobră ce se ridică amenințător pe coadă, scena pîrînd a se petrece pe un teren acoperit de arbuști ori ierburi înalte<sup>4</sup>. A doua piatră gravată este din jasp sîngeriu (fig. 1/2) și redă deosebit de realist atitudinea caracteristică a celor doi „combatanți”. Deasupra, între cobră și ichneumon, sînt gravate, sinistroid, literele AB, menționate ca atare, fără vreo interpretare<sup>5</sup>. Avînd în vedere cele mai uzitate prescurtări ale celor mai frecvente cuvinte „magice” gravate pe geme, întregirea lor ca 'AB(ρασάξ sau 'AB(λαναθαναλβα) ni se pare foarte probabilă<sup>6</sup>.

În fine, a treia piesă menționată de Delatte și Derchain este o gemă de hematit, de formă aproximativ patrată (fig. 1/3), pe care lupta dintre ichneumon și cobră este redată într-o gravură stingace și schematizată. Dedesubtul celor două animale ce se înfruntă se află o inscripție „magică”, pe două rînduri, cu un text ininteligibil<sup>7</sup>.

\*

Înainte de a trece mai departe — și a ajunge la piesa ce constituie, în fapt, subiectul articolului de față — socotim că merită a ne opri, pe scurt, la prezentarea celor doi „protagoniști” înfățișați pe categoria de geme în discuție.

<sup>1</sup> *Les intailles magiques gréco-égyptiennes*, Paris, 1964 (în cele ce urmează: *IMGE!*).

<sup>2</sup> Inclusiv lui C. Bonner, într-a cărei monumentală operă *Studies in magical Amulets*, Ann Arbor, 1950, University of Michigan Studies, Humanistic Series, XLIX (în cele ce urmează: *SMA!*) respectiva categorie nu este descrisă.

<sup>3</sup> Vezi *IMGE*, p. 166—167, nr. 217, 218, 219.

<sup>4</sup> *Ibidem*, p. 166, nr. 217.

<sup>5</sup> *Ibidem*, p. 167, nr. 218.

<sup>6</sup> Vezi, în acest sens, N. Vlassa, *Despre inscripția unei geme magice de la Porolissum*, în *Marisia*, X, 1980, p. 65 sqq.

<sup>7</sup> *IMGE*, p. 167, nr. 219. Adăugăm, în ultimul moment, o gemă cu aceeași iconografie, ce a scăpat atenției lui Delatte și Derchain: vezi A. Furtwängler, *Beschreibung der geschnittenen Steine im Antiquarium*, Berlin, 1896, p. 236, nr. 6458, pl. 45/6458 (carneol).



Fig. 1 — 1—3, geme magice înfățișând tema luptei dintre ichneumon și cobra (după A. Delatte — Ph. Derchain).

Ichneumonul (*Mungos ichneumon*) este un carnivor aparținând sub-ordinului *Herpestoidea*<sup>8</sup>, familiei așa-ziselor „pisici furișătoare“ (*Viverridae*), respectiv genului mangustelor (*Mungos*) — gen care cuprinde vreo douăzeci de specii îndeaproape înrudite din punct de vedere zoobiologic, mai cunoscute fiind ichneumonul (sau mangusta africană) și mangusta indiană (*Mungos mungo*)<sup>9</sup>.

Răspîndit în Africa de nord și în Asia Mică, ichneumonul (vezi fig. 2/1) a fost cunoscut din antichitate (cînd purta — total impropriu, nefiind cituș de puțin un rozător — și numele de „șobolanul faraonilor“) ca un dușman neîmpăcat al șerpilor, micul carnasier atacînd și răpunînd inclusiv temuta cobra africană. Acest fapt i-a și atras divinizarea în Egiptul antic, faptul cotidian — stîrpirea cobrelor veninoase — implicîndu-l, ca zeitate benefică, în complicata mitologie a divinităților malefice cu chip de șarpe.

Cît privește al doilea „personaj“ din scenele redată pe categoria de geme ce ne interesează, este vorba de cobra africană sau „șarpele cu ochelari african“, numit și șarpele *uraeus* (*Naia haie*). Rudă apropiată a cobrei indiene (*Naia tripudians*), cobra africană aparține celor mai periculoși șerpi veninoși, fiind răspîdită în Africa de nord și de est. Atin-gînd pînă la 2 1/4 m lungime, cobra africană preferă savanele sau zonele semidesertice cu ierburi înalte și uscate și — aidoma rudei sale din India — este cunoscută pentru deosebita sa agresivitate, iar „în atac“ ia o atitudine specifică, ridicîndu-se pe corpul încolăcit în forma unui „8“ culcat ( $\infty$ ) și-și extinde lateral primele inele ale corpului, de maniera unui „scut“ (fig. 2/2)<sup>10</sup>. Implicată din timpuri străvechi în diverse cicluri mitologice, „malefică“ prin excelență pentru toți muritorii de rînd, cobra africană — *uraeus*-ul — apare, chiar din zorii civilizației Egiptului antic, ca „insemn faraonic“ și protector al casei regale, tocmai în virtutea acelei „polivalențe a funcționalității“ ce caracterizează ființele adorate (și temute totodată) în religia antică egipteană.

\*

În vechile loturi de piese arheologice din metal prețios ale Muzeului de istorie al Transilvaniei există un inel antic de aur, de epocă romană, purtînd o frumoasă gemă de carneol. Designat ca fiind aflat „în Transilvania“, inelului nu i se cunoaște, din păcate, locul exact de descoperire. Se poate presupune că ar putea proveni din careva dintre localitățile romane mai importante ale Daciei intracarpatică.

Lucrat din aur de 583‰ (= 14#), inelul are un diametru de 3,2 cm, corpul „verigii“ sale fiind mărginit de două ușoare șanțuri (vezi fig. 3/2). Lățimea verigii inelului = 3,5 mm, iar grosimea verigii = 1,5 mm. Capul inelului a fost lucrat aidoma unei mici capsule (partea care nu era la vedere, întoarsă fiind către deget) decorate cu nervuri dispuse radial (fig. 3/2). Cît privește partea „la vedere“ a capului inelului, ea are o bordură (ramă) aplatizată, cu scopul de a fixa gema de carneol (vezi fig. 3/1 și fig. 4/1—2). Dimensiunile capului inelului = 1,5 × 1,3 cm,

<sup>8</sup> Care include familiile: *Viverridae*, *Hyaenidae* și *Felidae*.

<sup>9</sup> Vezi W. Ramner, *Brehms Tierleben*, vol. 4, Leipzig, 1941, p. 161—193, mai cu seamă p. 161—165 și, în mod special, p. 164—165, precum și fig. de la p. 163.

<sup>10</sup> *Op. cit.*, vol. 2, p. 362 și fig. de la p. 361.

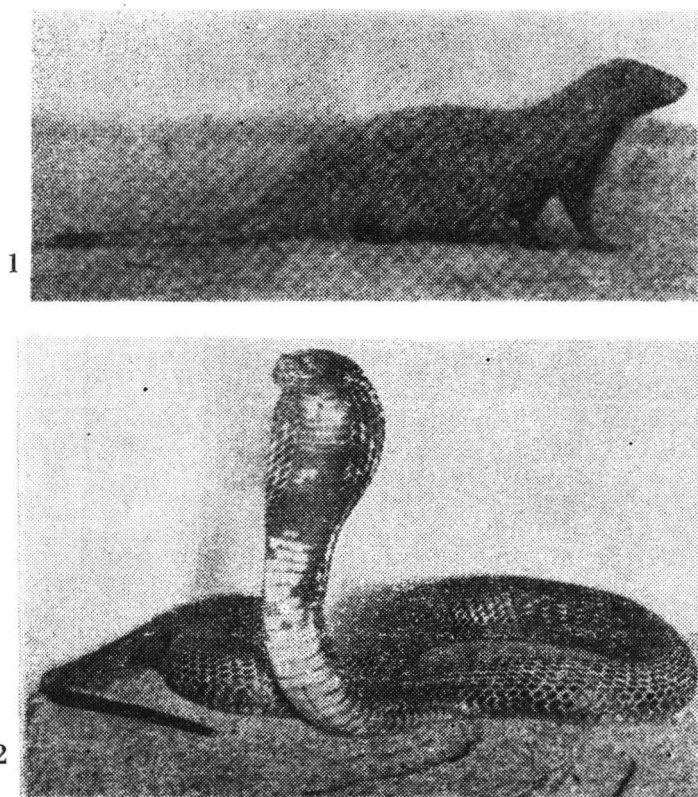


Fig. 2 — 1, ichneumon (*Mungos ichneumon*); 2, cobră africană (*Naia haie*).

iar grosimea maximă a capului = 0,6 cm. De o parte și de alta a capului oval, sudate peste veriga inelului, se află două mici monturi circulare ce închid în ele două minuscule bobite de cristal de stîncă. Una dintre bobite s-a păstrat întreagă (fig. 3/3 și fig. 4/1), iar cealaltă este parțial sfărîmată (fig. 4/2). Diametrul monturilor circulare ce țin bobitele de cristal = 0,5 cm. De la monturile circulare pleacă în jos, alipindu-se verigii inelului, două palmete stilizate executate în relief (vezi fig. 3/3). Acolo unde palmetele se termină există, de o parte și de alta, două minuscule găurele (cu diametrul de 0,5 mm) ce perforază corpul verigii (vezi fig. 3/3). Unica explicație a rostului lor o vedem în faptul că inelul putea fi, la rigoare, purtat și la gît, atîrnat pe o ață sau sfoară subțire. Un asemenea mod de a-l purta s-ar justifica, eventual, prin calitatea de amuletă apotropaică a gemei de carneol încastrată în capul inelului. Greutatea totală a piesei (inel + gemă) = 6,90 g.

Pentru a termina cu detaliile legate de corpul inelului, menționăm de pe acum că analogiile ce se pot invoca<sup>11</sup> duc spre sec. III—IV e.n.,

<sup>11</sup> DACL, I, 2, 1924, s.v. Anneaux, col. 2195, fig. 692; col. 2196, fig. 696; col. 2202, fig. 727.

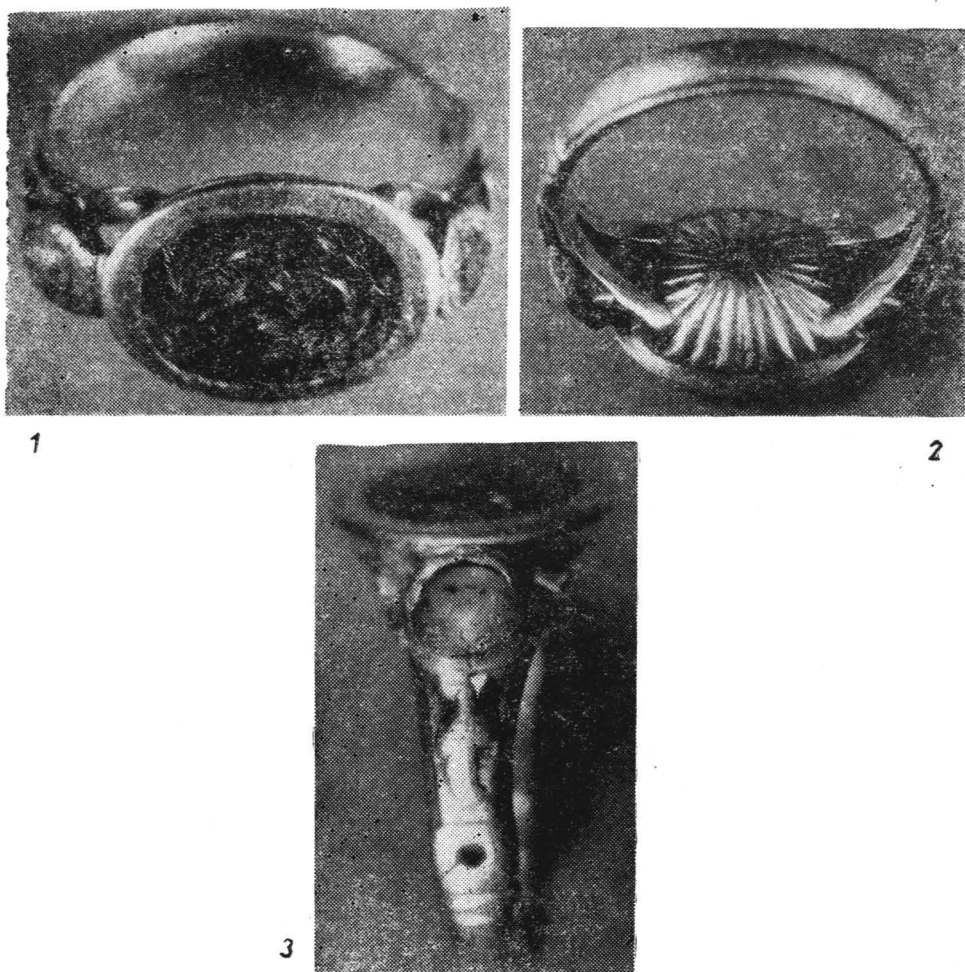


Fig. 3 — 1—3, inel roman de aur, descoperit în Transilvania.

iar maniera de a fixa gema printr-o bordură (ramă) lată constituie un amănunt tehnic specific inelelor romane din veacurile III—IV e.n.<sup>12</sup>

Gema de carneol a fost scoasă din montura capului inelului, spre a se vedea dacă nu cumva reversul ei are scrijelat vreun scurt text ma-

<sup>12</sup> Compară fig. 3/1, fig. 4/1—2 cu inelul roman tîrziu de la Mainz-Zahlbach (purtînd și el o piatră gravată magică) publicat de A. Krug, *Römische Fundgemmen*, în *Germania*, 55/1—2, 1977, p. 78 și „Katalog“, p. 81—82, nr. 3, pl. 14/3 și discutat și de N. Vlăssă, *O categorie neșemnalată de pietre gravate magice*, în *ActaMN*, XVIII, 1981, p. 123—124, 128, fig. 9/a—b. În altă ordine de idei, profităm de ocazie pentru a adăuga la cele 15 camee și gema magice de tipul: mîna prinzînd o ureche + vocabula MNHMONEYE (vezi *ActaMN*, XVIII, 1981, p. 124) încă trei gema ce au scăpat atenției noastre: o gemă de carneol, una de cristal de stîncă (ambele fără loc de descoperire) și una de sardonix negru, montată într-un inel antic de aur (provenind din Melos), aflate, toate trei, în Antiquarium-ul din Berlin; vezi A. Furtwängler, *op. cit.*, p. 297, nr. 8087—8089, pl. 58/8088.

gic (constatându-se însă că reversul era anepigraf), — apoi a fost remon-tată. Cu această ocazie s-au putut măsura și dimensiunile sale exacte:  $1,3 \times 1$  cm.

Piatra gravată (vezi fig. 4/1—2) înfățișează scena luptei dintre ich-neumon și cobră într-o execuție de o măiestrie deosebită, ceea ce o și situează — în comparație cu cele trei geme cunoscute lui Delatte și Derchain (vezi fig. 1/1—3) — la rangul de piesă de excepție. Înfrun-tarea dintre cele două animale are loc într-un peisaj de ierburi înalte, abil sugerat — dacă ținem cont de minusculele dimensiuni ale plantelor redade.

Ridicat amenințător pe coada încolăcită, *uraeus*-ul apare cu „scu-tul“ inelelor cervicale lătit (compară fig. 4/1—2 cu fig. 2/2!), gata de a mușca fulgerător inamicul. În fața lui, ichneumonul pare a executa cu-noscutul „dans al mangustei“, pîndind clipa în care, printr-o la fel de fulgerătoare schimbare a ritmului și sensului mișcărilor<sup>13</sup>, să-i poată zdrobi, dintr-o singură mușcătură, vertebrele gîtului. Extrema încordare a micului carnivor a fost admirabil sesizată și redată de gravorul antic: capul (cu botul întredeschis) ridicat spre cobră, labele de dinainte in-tinse, cele de dinapoi sprijinite în sol ca un resort comprimat, coastele proeminente, perii de pe spinare și de pe coadă zbîrliți (detaliu ce a de-venit observabil numai la o puternică mărire a fotografiei gemei), — totul sugerează clipa de dinaintea saltului decisiv.

Se poate conchide că, prin acuitatea observației și îndemînarea gra-vurii, gema ce o discutăm se înscrie printre cele mai reușite produse gliptice alexandrine, fiind databilă în sec. III e.n.

\*

Egiptul antic a cunoscut două divinități susceptibile a îmbrăca for-ma unui ichneumon: pe Atum din Heliopolis și pe Horus din Letopolis, ceea ce localizează, cu precădere, cultul ichneumonului în zona unde Nilul începe a se diviza în mai multe brațe, formîndu-și delta<sup>14</sup>. Ca una dintre posibilele întrupări ale lui Atum, ichneumonul — prin excelență inamic înăscut al șerpilor — intervine activ în lupta matinală a Soa-relui împotriva șarpelui cosmic Apophis<sup>15</sup>, — temă mitologică extrem de vastă și de diversificată<sup>16</sup>.

De bună seamă, față de reprezentările (și față de complexitatea mi-turilor) divinităților egiptene „majore“, divinizarea ichneumonului a avut un rol secundar, subordonat. Aceasta ar fi și explicația pentru raritatea apariției temei în cauză pe gemele magice, ele putînd constitui — cum

<sup>13</sup> Filmările moderne ultrarapide au arătat că respectiva schimbare a sensu-lui mișcării se petrece cu viteza de 1/200 dintr-o secundă!

<sup>14</sup> *IMGE*, p. 165.

<sup>15</sup> *Ibidem*. Vezi și G. Roeder, *Egyptian Religion*, 4, p. 1 sqq.; Sethe, în *Zeitschrift für ägyptische Sprache und Altertumskunde*, 63, p. 50 sqq.; A. Erman, *Die Religion der Ägypter*, Berlin—Leipzig, 1934, p. 46 și p. 322, fig. 130 (statuetă de bronz a unui ichneumon sacru).

<sup>16</sup> Unele aspecte ale mitului au fost amintite și de noi, în legătură cu anu-mite piese egiptene (de epocă romană) aflate pe teritoriul Scythiei Minor ori al Daciei; vezi N. Vlassa, în *ActaMN*, XVII, 1980, p. 489, respectiv în *Potaissa*, II, 1980, p. 149—150.

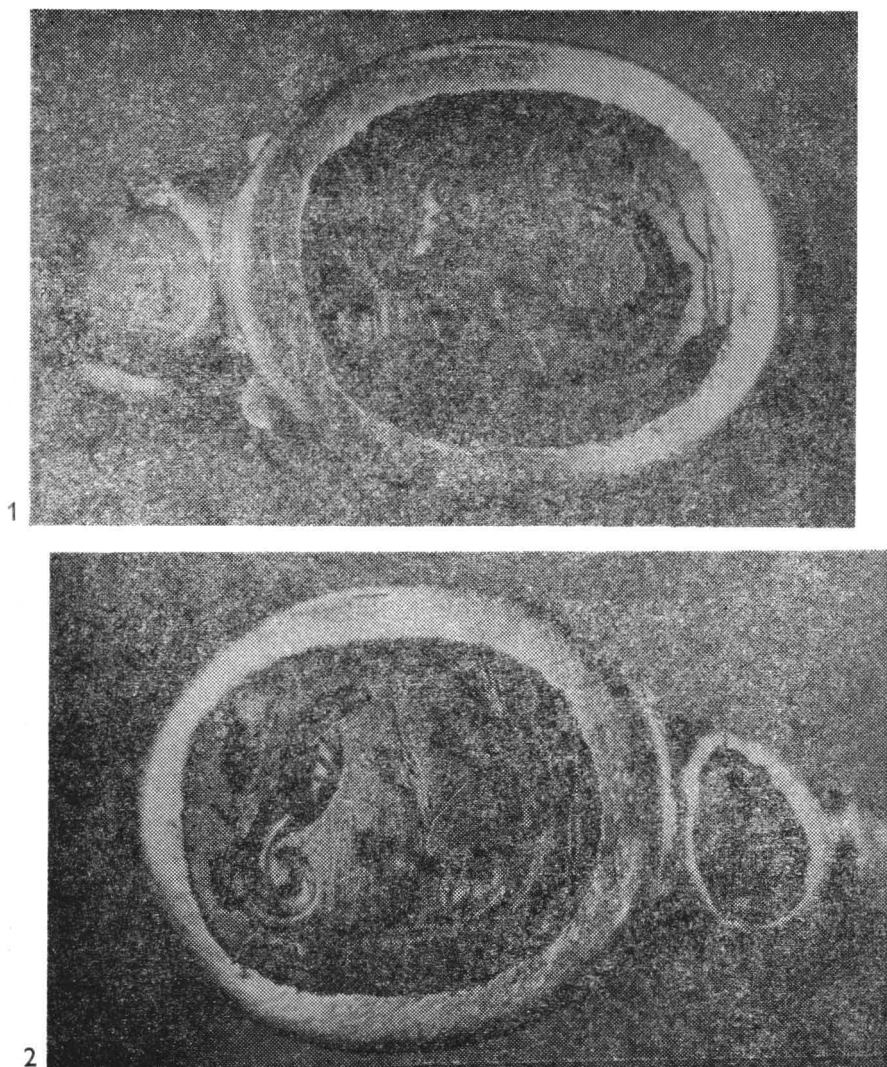


Fig. 4 — 1—2, gema incastrată în inelul de aur.

just o remarcău Delatte și Derchain<sup>17</sup> — simple amulete protectoare împotriva mușcăturii șerpilor veninoși. În orice caz, nu trebuie uitat faptul că ichneumonii sacri, morți și îmbălsămați, primeau, de obicei, drept mărunt sarcofag, o statueta de lemn ce o reprezenta pe zeița Uto — care fusese, din vremuri străvechi, întruchiparea șarpelui *uraeus*, în calitate sa de divinitate protectoare a Egiptului de Jos și a faraonului<sup>18</sup>.

<sup>17</sup> IMGE, p. 166.

<sup>18</sup> *Ibidem*. Vezi și W. H. Roscher, *LexMyth*, VI, 1924—1937, col. 142—144, s.v. *Uto*, respectiv col. 859 (completare s.v. *Buto*).



Ce-i drept, statuetele-sarcofag cuprinzând ichneumonii mumificați o reprezintă, cîteodată, pe Uto sub forma unei leoaice șezînde<sup>19</sup>, dar aceasta se poate explica prin contaminarea conceptuală — de dată tîrzie — dintre Uto-cobra sacră și zeița Sachmet din Memphis<sup>20</sup>.

\*

Piesa ce o facem cunoscută ridică — dată fiind aflarea ei în Dacia intracarpatică — cîteva probleme ce merită a fi subliniate:

1) Dincolo de faptul că inelul, în sine, reprezintă un obiect de orfevrărie databil *cel puțin* în sec. III e.n., gema incastrată în el constituie un *unicat* în Europa, ca loc de descoperire. Într-adevăr, celelalte trei gеме cu iconografie identică (fig. 1/1—3), deși azi se află în „Cabinet des Médailles“ de la Paris (fig. 1/1) ori în cunoscuta colecție Froehner (fig. 1/2—3)<sup>21</sup>, au fost găsite în Egipt. Se repetă, într-un fel, o situație ce a mai fost sesizată pentru teritoriul României, de pildă pentru o gemă magică reprezentîndu-l pe Bes-Pantheos, gemă aflată nu de mult în săpăturile arheologice de la Tomis, unicat și ea în Europa, în sensul că toate piesele analoge ce s-au putut invoca s-au găsit efectiv pe teritoriul Egiptului<sup>22</sup>.

2) Apariția în Dacia și în Scythia Minor a unor produse „magice“ în care „influența egipteană“ apare sub aspect de *detalii* ce atestă, uneori, culte *locale* chiar pentru spațiul Egiptului antic, ne întărește convingerea — ce am mai exprimat-o<sup>23</sup> — că trebuiesc avute în vedere elemente etnice provenind din Egiptul epocii romane, care aduc cu ele atare piese.

N. VLASSA

## UNE INTAILLE MAGIQUE DE TRANSYLVANIE AVEC UN SUJET ICONOGRAPHIQUE RARE

(Résumé)

On publie un anneau d'or de l'époque romaine, découvert en Transylvanie (Fig. 3/1—3). Dans l'anneau est fixée une intaille magique représentant le sujet de la lutte entre l'ichneumon et le cobra. On discute les analogies de l'intaille (Fig. 1/1—3); l'auteur fait une série de considérations sur la symbolistique de la scène gravée.

En même temps, étant donné le lieu de découverte, la pièce en discussion se rattache à d'autres objets qui prouvent la diffusion des cultes égyptiens dans la Dacie romaine.

<sup>19</sup> *IMGE*, p. 166. Vezi și Bothmer, în *JNES*, 8, p. 121 sqq.

<sup>20</sup> Întreaga discuție la Roeder, în W. H. Roscher, *LexMyth*, VI, 1924—1937, col. 144.

<sup>21</sup> Vezi *IMGE*, p. 371, nr. 2003 = 217; p. 374, nr. 2915 = 218; p. 373, nr. 2843 = 219.

<sup>22</sup> N. Vlassa, în *ActaMN*, XVII, 1980, p. 492. Vezi, totuși, o piesă aflată la Aquileia: G. Sena Chiesa, *Gemme del Museo Nazionale di Aquileia*, Aquileia-Padova, 1966, vol. I, p. 424, nr. 1551 (vezi și p. 79 și 419), respectiv vol. II, pl. LXXVIII/1551a—b, precum și două exemplare (cu trimitere la încă o piesă, deci trei în total!), aflate în sudul U.R.S.S., cf. O. YA. Névérov, *Gemmes, bagues et amulettes magiques du Sud de l'URSS*, în *Hommages à Maarten J. Vermaseren*, vol. II, Leiden, 1978, p. 838, nr. 14—15, pl. CLXIX/14, pl. CLXX/15.

<sup>23</sup> N. Vlassa, *op. cit.*, p. 492—493, p. 492, nota 73. Vezi și N. Vlassa, în *Potaissa*, II, 1980, p. 151—152.