

CRUCEA-ENGOLPION DESCOPERITĂ LA MOLDOVA VECHE

Descoperiri mai vechi, dar, îndeosebi, cercetările recente dovedesc intensă locuire a teraselor Dunării din depresiunea de la Moldova Veche în perioada feudală timpurie¹.

A fost identificată, prin săpături arheologice, vatra unor așezări ce-și încep existența în veacul al XI-lea și continuă pînă în epoca feudală tîrzie. Pe terasa joasă a fluviului, de la *Rît*, situată la intrarea în oraș, au fost săpate mai multe locuințe ale unei așezări din secolele XI—XIII². Necropola contemporană, distrusă în cea mai mare parte de lucrările moderne, se găsea în imediata vecinătate a așezării³. Urme de locuire din secolele XII—XIII s-au identificat și la circa doi kilometri în aval de așezarea de la *Rît*, în zona *Ogașul cu spini*. Din această parte provin, din descoperiri de suprafață, fragmente ceramice, un fragment de la o brățară de sticlă și un mormînt cu crucea-engolpion⁴. Urme de locuire din secolele XIII—XIV au fost identificate în diverse puncte din vatra actuală a satului⁵.

Piesa de care ne ocupăm a fost găsită întîmplător în zona de nord-vest a satului, la *Ogașul cu spini*. După cîte se pare, ea făcea parte din inventarul unui mormînt⁶. Crucea a fost turnată din plumb și are dimensiunile de 3,8×3,5 cm. La capătul superior se mai distinge urma orificiului de agățat, care este parțial distrus (fig. 1).

Cruciulița de la Moldova Veche este o apariție singulară în cadrul inventarului funerar al necropolelor medievale din Banat, cît și în cel al așezărilor contemporane lor⁷. Dealtminteri, nici în zonele vecine, Transilvania, bunăoară, ori în Oltenia, nu abundă astfel de descoperiri. În Transilvania sînt semnalate două cruci, însă de tip dublu relicviar, la Saschiz și la Moigrad⁸. Fără îndoială că zona cu cele mai numeroase descoperiri de acest fel de obiecte de cult este Dobrogea. Se cunosc, din

¹ B. Milleker, *Délm*, III, Timișoara, 1906, p. 287; I. Uzum, în *Banatica*, V, 1979, p. 225 și urm.

² I. Uzum, *op. cit.*, p. 225.

³ D. Țicu, în *MB*, XXXII, 1982, 4—6.

⁴ Cercetări de suprafață la *Ogașul cu spini* în anul 1979. Colecționarul Simici Steva a adunat din zonă un fragment de brățară din sticlă, ceramică etc.

⁵ În curtea lui Bojidarca Dumitru, de la nr. 327, cu ocazia lucrărilor de construcție, s-a găsit ceramică, inclusiv fragmente de țevi, și zgură. De asemenea, într-un sondaj efectuat în curtea vechii vămi din zona portului, s-au găsit urme de construcție, un mormînt, ceramică de uz comun și ceramică smălțuită din sec. XV—XVI.

⁶ Mormîntul în discuție a fost săpat și dezvelit de către colecționarul Simici Steva.

⁷ *Supra*, nota 3.

⁸ I. Barnea, *Arta creștină în România*, 2, București, 1981, p. 206—209, pl. 89.

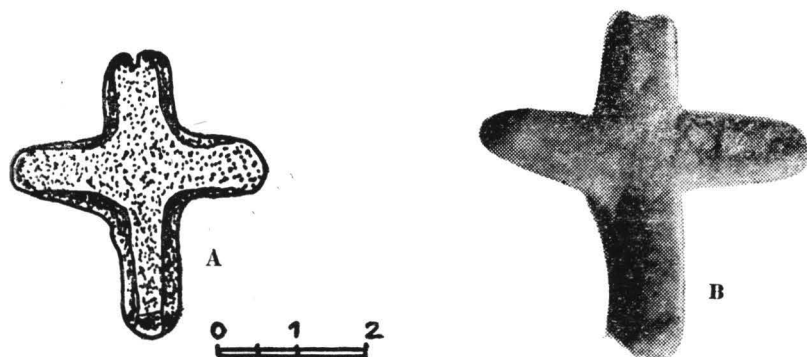


Fig. 1 — a-b, Crucea-engolpion de la Moldova Veche — *Ogașul cu spini*.

descoperiri mai vechi ori din cercetări recente, cruce-engolpioane simple din bronz, plumb ori alt material, de la Dinogetia⁹, Păcuiul lui Soare¹⁰, Capidava¹¹, Isaccea¹² și altele. În Moldova astfel de crucei au fost găsite la Dodești¹³, Murgeni¹⁴ etc. Alături de crucele simple, au circulat în aceste zone, în veacurile XI—XIV, un important număr de crucei duble-relicviar¹⁵. Cruce simple ori duble-relicviar, găsite în cadrul unor necropole feudale ori așezări, sînt semnalate în zonele vecine de la sudul Dunării, din Bulgaria¹⁶, Iugoslavia¹⁷, precum și în Ungaria¹⁸.

Cele mai timpurii descoperiri din zona țării noastre datează din secolul al XI-lea. Cruce simple din plumb, care sînt cele mai apropiate tipologic de piesa de la Moldova Veche, sînt cele de la Dinogetia¹⁹, Păcuiul lui Soare²⁰, din sec. XI—XII. Ținînd seama și de faptul că din această zonă provin, din cercetări de suprafață, descoperiri de sec. XII—XIII, crucea-engolpion datează din această perioadă, foarte probabil din veacul al XII-lea. Dealtminteri, în sec. XII se face simțită cel mai

⁹ Idem, în *Dinogetia*, I, București, 1967, p. 358, fig. 191/15—16; Idem, în *Materiale*, X, 1973, p. 304, fig. 8/7 și 9/2.

¹⁰ P. Diaconu, în *Păcuiul lui Soare*, I, București, 1972, p. 160—162, pl. XXVIII și XXIX.

¹¹ G. Florescu și colab., *Capidava*, I, București, 1958, p. 234—235; I. Barnea, *op. cit.*, p. 156, pl. 64/1.

¹² *Ibidem*, p. 146, pl. 59, p. 148, pl. 60.

¹³ D. Gh. Teodor, *Teritoriul est-carpatic în veacurile V—XI e.n.*, Iași, 1978, p. 110 și fig. 40/5.

¹⁴ *Ibidem*, p. 110, fig. 40/3.

¹⁵ I. Barnea, *op. cit.*, p. 360 și urm., pentru descoperirile de la Dinogetia; vezi și P. Diaconu, în *Păcuiul lui Soare*, II, București, 1977, p. 129 și urm.; C. Scorpan, în *Dacia*, IX, 1965, p. 451, și fig. 9; I. Barnea, *op. cit.*, p. 24—26.

¹⁶ A. Milcev, în *Arheologia*, V, 3, 1963, p. 30.

¹⁷ D. Minić, Sl. Pavlović, în *Comori arheologice în regiunea Porților de Fier*, p. 263, categ. I 252 și I 253; Sl. Ercegović-Pavlović, în *Starinar*, XXVII, 1976, pl. III, în *M₁₃* din necropola de la Niš; B. Babić, *Srednovekovno kulturno bogatstvo na Sr. Makedonija*, Prilep, 1974, p. 63—64, categ. 174, 175.

¹⁸ G. Török, în *FoArch*, VIII, 1956, p. 133, fig. 36; Ilona P. Brestyánszky, în *MFME*, 1970, 2, Szeged, 1972, p. 23, fig. 3—4.; Zsuzsa Lovag, în *FoArch*, XXII, 1971, p. 143 și urm.

¹⁹ I. Barnea, *op. cit.*, p. 358, fig. 191/16.

²⁰ P. Diaconu, *op. cit.*, p. 161, pl. XXVIII/5—6.

evident prezența unor elemente de cultură materială bizantină în teritoriul cuprins între Dunăre și Mureș. În așezările feudale pătrunde în acest răstimp ceramica smălțuită și, totodată, moneda bizantină²¹, iar din necropolele contemporane se cunosc obiecte de podoabă de certă factură bizantină²².

DUMITRU ȚICU — OVIDIU BOZU

LA CROIX-ENGOLPION DÉCOUVERTE À MOLDOVA VECHE (Résumé)

A Moldova Veche — *Ogașul cu spini* a été découverte, par hasard, une croix simple engolpion. La pièce a été fait en plomb et a les dimensions: 3,8 × 3,5 cm.

De la même zone sont connues, grâce aux découvertes de surface, un fragment de bracelet et de ceramique de XII—XIII-ème siècles.

Fondés sur les analogies et les découverts de la même zone, nous datons la croix, probablement, dans le XII-ème siècle.

²¹ Ceramica cu smalt verde-oliv se răspindește în așezările feudale timpurii din sudul Banatului la sfârșitul secolului al XI-lea, dar mai pregnant în veacul următor. Penetrația ei poate fi urmărită de la Dunăre și pînă în zona Crișurilor. Majoritatea monedelor bizantine descoperite provin din vremea împăraților Comneni (Manuil I și Isaac al II-lea Angelos).

²² Brățări din sticlă, cercei de argint filigranați, diademe și aplici de argint sînt cunoscute din necropolele de secol XII—XIII de la Cuptoare-Gornea, Caransebeș-Măhala și Gornea-Căunița de Sus.