

CĂLĂTORIILE CALFELOR DE AURARI, MIJLOC DE DIFUZIUNE A FORMELOR ȘI TEHNICILOR DE ORNAMENTARE

Conform statutelor unor bresle, printre care și a aurarilor, tinărul care își termina anii de ucenicie și se elibera devenea calfă; o perioadă, de obicei 6 luni, avea obligația să lucreze în atelierul meșterului la care își învăța meseria, iar după expirarea acestui termen trebuia să plece în „călătorie” pentru a-și completa învățătura, pentru a vedea cât mai mult, a cunoaște cât mai multe ateliere. În documentele breslelor în sec. XVI—XVII, aceste călătorii apar sub denumirea de *vándorlás* sau *Wanderjahre* (în limba maghiară, respectiv în limba germană). Călătoria se efectua în orașele unde acest meșteșug era mai dezvoltat. Acest lucru este valabil atât pentru orașele transilvănene, cât și pentru cele de peste granițele Transilvaniei. În timpul călătoriei, calfa vizita și lucra de obicei în mai multe centre, ateliere, dar îi era interzis să se oprească și să lucreze în localitățile unde nu era constituită o breaslă a aurarilor, sau să lucreze la așa-numiții meșteri clandestini, care activau în afara sistemului de breaslă.

Începînd din secolul al XV-lea, ne stau la dispoziție date pe baza cărora cunoaștem numele a mai mulți aurari tineri clujeni, care, probabil, după terminarea anilor de ucenicie plecau pentru studii în străinătate¹. Desăvîrșindu-și pregătirea, întorcîndu-se acasă, ei își continuau meșteșugul în care s-au inițiat. De exemplu, tinărul aurar clujean Valentinus Urberger, în timpul peregrinărilor sale, în anul 1568 studiază la Universitatea din Padova, iar în anul 1597 este unul dintre membrii breslei aurarilor din Cluj².

Timpul obligatoriu de călătorie nu era fixat de statute; putea fi de 2—4 ani. Cunoaștem însă cazuri cînd anii de călătorie erau de mai lungă durată. De exemplu, Johann Seiler, calfă a aurarului clujean Thomas Budai, între 1573—1578 a fost plecat, deci timp de cinci ani, în Germania. În schimb, aurarul clujean, viitor jude al orașului. János Linczigh a stat numai doi ani la Viena³. Cunoaștem însă și cazuri inverse, cînd, în anii peregrinării, calfe de aurari au trecut prin Cluj. În 1576 la meșterul Ötvös Demeter lucra o calfă despre care în registrul breslei se menționează că este un „peregrinus aurifaber”⁴. În anul 1599 întîlnim numele aurarului Niederlandi Eotwes Lörinc (Laurentius aurarul, neer-

¹ Tonk Sándor, *Egyetemjárás a középkorban*, București, 1979, p. 117—118.

² Arhivele Statului Cluj-Napoca, Registrul breslei aurarilor 1561—1794, Ms. f. 23; Binder Pál, *Utazások a régi Európában*, București, 1976, p. 16.

³ S. Goldenberg, *Clujul în sec. XVI*, București, 1958, p. 219—220; Fr. Valjavec, *Geschichte der deutschen Kulturbeziehungen zu Südosteuropa*, II. *Reformation und Gegenreformation*, München, 1955, p. 76.

⁴ Arhivele Statului Cluj-Napoca, Registrul breslei aurarilor 1549—1582, Ms. f. 78.

landez), originar, deci, probabil, din Țările de Jos, care se plînge principelui Sigismund Báthory că breasla aurarilor nu vroește să-l primească printre membrii săi, deoarece nu și-a executat lucrarea de măiestrie la Cluj⁵.

Scopul plecării calfelor consta în dorința de completare și îmbogățire a cunoștințelor în localitățile din Transilvania, sau dincolo de hotarele ei. Calfele de aurari își sporeau astfel cunoștințele și îndemnarea tehnică, aducînd în Transilvania noi metode de lucru, procedee de decorare, încetățeneau anumite forme foarte frecvente și la modă în perioade diferite în centrele și atelierele pe care le vizitau. În timpul anilor de călătorie calfele își făceau desene după diferite piese, motive, detalii, notau anumite procedee de lucru etc.⁶, cu scopul ca aceste modele să fie transpuse în metal, după întoarcerea lor.

În anul 1915, descendentă a aurarului clujean Gyergyai Mihály, care a activat în secolul al XVIII-lea, a donat Muzeului ardelean un caiet cu copertă de piele, avînd formatul în 2^o⁷. În partea interioară a copertei, se păstrează o inscripție din care rezultă că acest caiet a constituit cîndva proprietatea unui aurar (numele proprietarului fiind ilizibil). În caietul amintit se păstrează în total 54 de desene, mai precis gravuri, modele realizate în aramă, după care se executau tiraje. Unele dintre aceste foi păstrează și azi conturul plăcilor de aramă după care a fost executat tirajul. Desenele au fost realizate în general în secolul al XVI-lea, unele purtînd alături anul și inițialele meșterului care a conceput modelul. Aceste modele, tiraje, circulînd ca foi volante, vor fi fost procurate odinioară de o calfă călătore, apoi, ulterior, compactate, toate, într-un singur volum. Asemenea desene, modele de piese de orfevrărie — după cum se știe — au fost executate în secolele XV—XVI în centrele germane, deseori de către meșteri veniți în arta gravării. De exemplu, însuși Albrecht Dürer executa asemenea gravuri⁸. În caietul aflat în patrimoniul Muzeului de istorie al Transilvaniei se păstrează 9 desene care poartă inițialele lui Virgil Solis, pictor-gravor german, originar din Nürnberg (?), activ între anii 1514—1562. Despre Virgil Solis se știe că a lucrat sub influența gravurilor franceze și italiene, prelucrînd însă elementele preluate într-o concepție originală proprie. Foarte răspîndite, căutate și copiate, ilustrațiile sale aveau ca teme scene biblice. De la Virgil Solis s-au păstrat aproape 700 de plăci ornamentale purtînd caracteristicile Renașterii germane. Gravurile executate după plăcile sale ornamentale erau în general preferate de aurari, cunoscîndu-se numele a mai mulți aurari din Nürnberg care se foloseau de modelele create de Virgil Solis.

⁵ Idem, Registrul breslei aurarilor 1561—1794; Deák Farkas, *Rajzok a kolozsvári ötvös czéh életéből*, în *Századok*, 1886, p. 577.

⁶ Cf. Ballagi Aladár, *Kecskeméti Péter ötvöskönyve*, în *ArchÉrt*, 1883, p. 201; Biblioteca Centrală Universitară Cluj-Napoca, Ms. nr. 161, cunoscute ca fiind caietele unei calfe de aurar, Tarr András, originar din Debrețin.

⁷ MuzIstTrans, Ms. F. 8519. Caietele menționate la nota 6 (Ms. nr. 161) provin de asemenea de la descendentă a aurarului clujean.

⁸ Heinrich Kohlhaussen, *Nürnberg Goldschmiedekunst des Mittelalters und der Dürerzeit 1240 bis 1540*, Berlin, 1968, p. 301—355.

Desene ca acelea prezentate constituie documente de mare importanță pentru cercetările din domeniul orfevrăriei, deoarece pot aduce lămuriri în privința atribuirii unor piese în favoarea centrelor de orfevrărie transilvănene, constituind dovezi asupra posibilităților căilor și mijloacelor de pătrundere a unor elemente provenite din diferite centre europene, mai cu seamă din cele sud-germane.

MAGDALENA BUNTA



Fig.1.

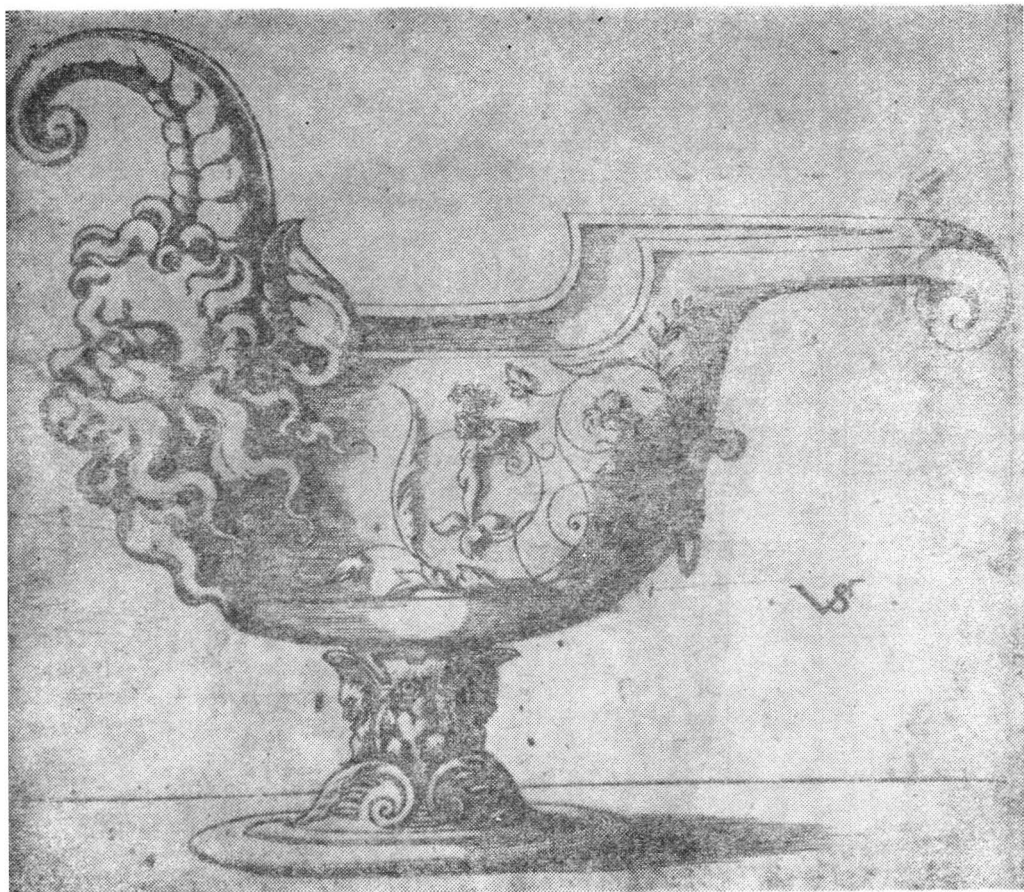


Fig. 2.



Fig. 3.



Fig. 4.