

# CERCETĂRI DE TOPOGRAFIE ARHEOLOGICĂ ÎN JUDEȚUL MUREȘ (PARTEA A II-A)

## VI. PERIOADA FEUDALISMULUI TIMPURIU

1. **Cimpul Cetății** (com. Eremitu). Condițiile topografice ale „Dealului Cetății“, au fost descrise la punctul IV/3\*. Bazându-ne pe planul simplu al „Cetății“, precum și pe faptul că ea nu avea turnuri sau alte construcții vizibile la suprafață, nefigurând în nici un document medieval, se poate presupune că ea datează din perioada feudalismului timpuriu. Se repetă cazul întăriturilor cu două faze din Depresiunile Ciucului și Trei Scaune, așa cum s-a constatat, de pildă, la „Cetatea Păgînilor“ de la Racu<sup>30</sup> (com. Siculeni, jud. Harghita), „Dealul Cetății“ (Jigodin II) de la Miercurea Ciuc<sup>40</sup>, „Cetatea Văpa“ de la Bixad (com. Maľnaș, jud. Covasna)<sup>41</sup>, „Cetatea Bud“ de la Odorheiu Secuiesc<sup>42</sup> etc.

2. **Eremitu** — „Cetatea Vitial“ (Vityáľvára). Deasupra confluenței a două piriiașe de munte, Valea Frunțiilor și Valea Finațelor (Várpatak și Vityáľpatak), la circa 1,2 km vest-nord-vest față de cele două burguri presupuse, semnalate pe vârful Tompa, se ridică două mameloane numite „Cetătea Mare“ și „Cetătea Mică“.

Pe primul con de deal, cel mai înalt, „Cetătea Mare“, se văd ruinele unei circumvalații<sup>43</sup> care ascunde resturile unui zid puternic din piatră (fig. 18—23). Acesta este construit din blocuri locale de andezit, nefasonate, legate între ele cu var stins în zid (fig. 24). Dinspre șaua de legătură, „Cetătea Mare“ este apărată de un șanț și un val (acesta din

---

\* Partea I a acestei lucrări a apărut în *ActaMN*, XIX, 1982, p. 557—584. Numerotarea notelor și a figurilor o continuă pe cea din partea I a acestui raport preliminar.

<sup>30</sup> Al. Ferenczi, *Cetăți antice în județul Ciuc*, în *ACMIT*, IV, 1932—1938, p. 283—288; Z. Székely, *Săpături executate de Muzeul din Sf. Gheorghe (1959—1966)*, în *Materiale*, IX, 1970, p. 304—305, fig. 8.

<sup>40</sup> Al. Ferenczi, în *ACMIT*, IV, 1932—1938, p. 244—260; M. Macrea și colab., *Despre rezultatele cercetărilor întreprinse de șantierul arheologic Sf. Gheorghe—Brețcu*, 1950, în *SCIV*, II, 1, 1951, p. 308—310.

<sup>41</sup> Al. Ferenczi, *Raport asupra unei excursii arheologice în județul Trei-Scaune*, în *ACMIT*, I, 1926—1928, p. 244—245; *idem*, în *ACMIT*, IV, 1932—1938, p. 316—319, 326, nota 1; C. Daicoviciu și colab., *Granița de est a Daciei și triburile libere de la hotarele de răsărit ale Daciei. Rezultatul cercetărilor de pe șase șantiere din jud. Trei Scaune*, în *SCIV*, I, 1950, p. 116, 121—122; Z. Székely, *Săpături la Leț—Varhegiu (Trei Scaune). Tezaurul dacic de la Șimleul Silvaniei. Săpături la Bicsadul Oltului (Trei Scaune). Materiale și cercetări de istorie veche a României*, București, 1951, p. 75—77, 89—93. Vezi și K. Horedt, *Zur siebenbürgischen Burgenforschung*, în *Südost—Forschungen*, VI, 1941, p. 576—614.

<sup>42</sup> G. Ferenczi, I. Ferenczi, *Cetatea dacică de la Odorheiu Secuiesc*, în *Crisia*, 1972, Oradea, p. 59—63.

<sup>43</sup> B. Orbán, *op. cit.*, IV, p. 93—97; M. Roska, *ErdRep*, p. 141, nr. 286. Menționăm că Roska o plasează și pe teritoriul localității Săcădat (orașul Sovata), deși ea se află tocmai în partea opusă, nordică, a comunei Eremitu (*ErdRep*, p. 252, nr. 6).

urmă mai puțin observabil în starea lui actuală). Aceste două elemente de întăritură sînt dublate de un al doilea șanț de apărare, avînd dimensiuni mai mari, cu o deschizătură de 8 m (socotită orizontal). Distanța dintre începutul pantei exterioare a primului șanț și începutul pantei exterioare a celui de-al doilea șanț este de 17 m, iar între marginea valului și „fața exterioară“ a zidului este o distanță de 15 m. Terenul bombat, înconjurat de zid, are un plan cvasi-elipsoidal, axul lung al cetății (inclusiv șanțurile și valul exterior) măsurînd circa 200 m, axul scurt — de la zid la zid — pe aceeași linie avînd o lungime de aproximativ 130 m. Pe viitor se impune realizarea unei ridicări topografice, precum și efectuarea unei săpături sistematice.

Aproape de jur-împrejur, cu vreo 5—6 m mai jos decît nivelul valului înconjurător, se poate observa o formațiune artificială de teren, similară unei berme, lată de 0,8—1 m. Aceasta a rezultat, probabil, din tăierea în sens oblic a suprafeței originare a pantei dealului (pentru ca aceasta să fie și mai abruptă). Deși interiorul cetății este bombat, în virful ei există un mic platou relativ neted, pe suprafața căruia se văd cîteva gropi moderne. Lățimea cetății, socotită de la bermă la bermă este de aproximativ 100 m.

De pe suprafața întăriturii nu se pot aduna materiale arheologice, acestea lipsind și din pămîntul gropilor moderne. Deși nu există porțiuni de zid cu ambele fețe dezvelite, grosimea zidului se poate aprecia la 1,3 m. Este de subliniat faptul că zidul este construit din straturi alternative, din aproximativ 40 în 40 cm, existînd fișii orizontale de mortar, dungi de var stîns pe loc.

Ținînd cont de aceste considerente, putem data cetatea în epoca feudală, fiind poate, de origine mai recentă, comparabilă cu cea de-a doua fază de construcție a cetății de la Cîmpul Cetății (?).

## VII. PORȚIUNI DE VAL

1. **Glăjărie — „Virful Șanțului“** (1.283 m), com. Gurghiu. Prima porțiune de val cercetată de noi, avînd o lungime de 1,5 km, se află pe o ramificație vestică a marelui platou vulcanic al Munților Gurghiului (fig. 25). Ea se află situată la 6 km, în linie dreaptă, nord-nord-est față de centrul satului, între virfurile „Smida Mare“ (1.231 m), la sud-vest și „Dealul Iodului“ (1.248 m), la nord-est<sup>44</sup>, deasupra văii pîriului Nagyág (Creanga mare). Schița-hartă publicată de S. Lattyák (*op. cit.*, fig. 13), făcută pe baza ridicărilor topografice forestiere, dă o imagine fidelă asupra ductului ei. Șanțul și corpul valului se pot urmări destul de ușor pe terenul defrișat în bună măsură.

Corpul valului, destul de bine păstrat, are în față, spre est, un șanț de apărare. Acest dublu element de apărare a fost orientat, fără îndoială, spre răsărit, avînd misiunea de a bara una dintre puținele căi de acces peste Munții Gurghiului, dinspre Depresiunea Giurgeului spre marea Depresiune a Transilvaniei. (Să nu uităm că defileul Mureșului

<sup>44</sup> Vezi semnălarea foarte succintă a lui S. Lattyák, *Limes nyomok a „Gör-gényi hegyek”-ben. Traces de limes dans les „montagnes de Gör-gény”*, în *Dolg.*, VIII, 1917, p. 227—230, fig. 13—15; I. Paulovics, *op. cit.*, p. 31.

între Toplița și Deda a fost impracticabil pînă în a doua jumătate a secolului al XIX-lea.)

Chiar pe coama principală, barată prin val și șanț, în fața acestora, se văd cîteva gropi moderne avînd o formă de pîlnie. Una din gropi, a fost considerată de S. Lattyák, drept urmele unui turn de veghe, afirmație care însă nu are la bază nici o dovadă cît de cît sigură. Comparativ cu observațiile noastre făcute pe *limes*-ul Daciei Prolissensis<sup>45</sup>, acest șanț și val nu par a fi de origine romană, cu atît mai mult cu cît la distanțe relativ mari de acestea, momentan, nu se cunoaște nici o bază romană de operațiuni militare.

2. Cîmpul Cetății — Sovata — „Cața de Jos“. Pe porțiunea vestică a interfluviului dintre bazinul hidrografic al Nirajului și cel al Apei Soaveții, la aproximativ 6 km est-nord-est de șaua joasă prin care se poate trece din bazinul Săcădat înspre Cîmpul Cetății, una dintre ramificațiile marelui platou vulcanic este barată de o porțiune de val (fig. 26). Lungă de circa 1,5 km, ea se află la 7,5 km de vîrfurile „Dealului Cetății“, între vîrfurile „Scroafa“ (Keresztes-bérc, 1.142 m) și dealul „Cața de Jos“ (Alsókaca, 1.205 m). Deasupra se află valea pîriului „Cheveșpatak“ (Kövespatak), afluent din dreapta al Apei Soaveții, vale numită „drumul zinelor“ (Tündérek-útja).

Valul are șanț pe ambele laturi, cu miezul întărit cu bucăți de rocă locală andezitică, nefasonate și nelegate între ele (fig. 27). Deci, nu este construit numai din pămînt, așa cum afirma S. Lattyák<sup>46</sup>. Cu toate că are pe ambele laturi șanț, valul — prin dispunerea lui — avea misiunea de a apăra și, totodată, împiedica accesul dinspre est, dinspre Depresiunea Giurgeului. De pe acest sector de val se realizează o legătură vizuală pînă la „Grădina lui Enghi“ (1.023 m), restul unui platou situat la est-sud-vest de localitatea Praid (jud. Harghita), respectiv spre „Piatra

<sup>45</sup> I. Ferenczi, *Die Erforschung des römischen Limes auf den Hohen des Mesegebirges. (Ein Vorbericht)*, în *Dacia*, N.S., XI, 1967, p. 152—156, fig. 13—14; *idem*, *Observații cu privire la sistemul și caracterul așa-zisului „Limes Dacicus“*, în *ActaMN*, V, 1968, p. 82—84, 94—95. Pentru a evita orice confuzie, trebuie să subliniem că în nici un caz nu negăm existența *limes*-ului în această parte a Daciei (Apulensis). Se știe bine doar că tocmai unul dintre semnatarii acestui raport (I. Ferenczi), a militat în repetate rînduri pentru confirmarea unui *limes* pe toată granița Daciei. Vezi, în acest sens, de exemplu: *Cîteva precizări în legătură cu noțiunea de LIMES DACICUS*, în *Apulum*, IX, 1971, p. 599—625, reușind să depășească pînă acum o porțiune de *limes*, necunoscută pînă în anul 1968, a cărei lungime depășește 500 km (între castrul de la Tihău și cel de la Sînpaul, respectiv Baraolt). Așa cum pe bună dreptate sublinia C. Daicoviciu, *Dacia. În jurul unor probleme din Dacia romană. II. Există un „Limes Dacicus“ în Munții Meseșului?*, în *AISC*, II, 1933—1935, p. 255—256; *idem*, *Dacia. Studii și articole privind istoria veche a pămîntului românesc*, în *Biblioteca Musei Napocensis*, I, Cluj, 1969, p. 248—249: „...Ceea ce putem afirma de pe acum e că în nici un caz nu putem vorbi [...] de un *limes* în genul celui germanic [sau rhaetic, cu *limes*-val sau *limes*-zid continuu]. Turnuri de observație, mici burguri și tabere, la punctele necesare, formînd o linie de frontieră controlată și păzită, cu castrele de garnizoană a trupelor de graniță în spatele lor, acesta va fi fost *limes*-ul dacic...“ Porțiunea de val nu are continuare nici spre nord și nici spre sud!

<sup>46</sup> În *Dolg*, VIII, 1917, p. 227, fig. 1, 11—12. Schița-hartă dată de autor redă fidel ductul porțiunii de val, acesta neavînd continuare spre nord și sud! I. Ferenczi, în *Korunk*, XXXVI, 1—2, 1977, p. 124.

„Șiclodului“ (1.025 m), „Piatra Cușmedului“ (991 m) și „Dealul Firtuș“ (1.062 m).

3. **Ilieși — „Vf. Cere“** (Stejăriș)—„Malomco-șorco“ (Colțul pietrei de moară), orașul Sovata. Un alt sector de val construit, fie din blocuri nefasonate, fie din pământ amestecat cu piatră, sau numai din pământ, are lungimea de aproximativ 1,5 km<sup>47</sup>. El barează o altă cale de acces, prin pasul Bucin pe marginea sudică a craterului Șaca. La cota 1.728 m, drumul o ia înainte pe plaiul care își pierde treptat din înălțime, între valea adincă a pîriului Techereș-Iuhod (Iuhodul întortocheat) și cea a pîriului Șic-patak (pîriul Alunecos).

4. **Ilieși — „Drumul lui Rabsonne“** (Rabsonné-útja). În dreptul km 11, pe drumul forestier, se mai păstrează o porțiune scurtă de val, de numai câteva sute de metri, avînd dimensiuni apreciabile (fig. 28)<sup>48</sup>. Înălțimea acestuia depășește în unele locuri 2 m. Valul se întinde de la poalele unui deal cu pante abrupte, pînă la poalele unui alt deal din apropiere. Aflîndu-se cu câteva sute de metri în aval de confluența celor două pîraie (Iuhodurile), valul barează perfect valea în sectorul ei cel mai îngust, la circa 1,2 km în aval de „Kápolnamező“ (Cîmpul capelei) — unde se află așezarea dacică. Corpul valului este secționat de pîriul Iuhod, drumul forestier și de fosta linie C.F.F. El nu are șanț nici în față, nici în spate, însă avînd în vedere amplasarea lui, este foarte probabil că a fost orientat spre răsărit. Nu este greu de admis că avea legătură cu porțiunea de val amintită la punctul VII/3. El începe chiar deasupra acestuia, pe virful „Malomkő-sarka“ (Colțul pietrei de moară). Acesta barează înșeuarea joasă dintre valea Iuhodului Rece și valea Tirzavei Mici, numită „Várnyaka“ (Gitul cetății), în dreptul km 5 de pe șoseaua Praid—Gheorgheni, respectiv în dreptul „Cetății Rabsonne“<sup>49</sup>.

5. **Călugăreni — Șilea Nirajului — Măgherani — Sărățeni — „Drumul Urișilor“** (Öriások-útja) Dealul insular „Bichiș“ (1.079 m), format din aglomerate vulcanice, la poalele lui, spre sud, prezintă două trepte majore de teren prin care această înălțime impozantă se racordează cu suprafața accidentată a Depresiunii Transilvaniei. Pe aproape toată lungimea treptei inferioare, al cărei nivel se ridică cu încă 100—150 m deasupra nivelului general al înălțimilor Depresiunii Transilvaniei, începînd de la primul deal ce se proiectează deasupra localității Călugăreni și pînă la izvorul „Pîriului Cetății“ (Várpatak) de la Sărățeni (dar numai pînă aici!), se poate urmări o altă porțiune de val. Acesta, numit în sectorul

<sup>47</sup> S. Lattyák, în *Dolgy*, VIII, 1917, p. 224—227, fig. 8—10. Din fig. 9 se vede clar că și porțiunea de val în discuție are pe ambele laturi șanț. Schița-hartă corespunde realității! I. Ferenczi, *op. cit.*, *ibidem*.

<sup>48</sup> S. Lattyák, *op. cit.*, p. 221, 223, fig. 1, 5—7; I. Ferenczi, *ibidem*.

<sup>49</sup> G. Téglás, *Dacia keleti határvonala s annak védelmi rendszere a Maros felső völgyétől az Olt rákos-hévízi szorosáig*, în *ErdMúz*, XVII, 1900, p. 314; S. Lattyák, *op. cit.*, p. 220—222, fig. 1—4; I. Ferenczi, *ibidem*.

lui apusean „Drumul Urieșilor“, iar în jumătatea lui răsăriteană<sup>50</sup> „Drumul lui Rabșonne“, are dimensiuni considerabile, atingând 6—8 m lățime.

Începînd dinspre Sărățeni, urmărim linia valului prin următoarele puncte de înălțime: „Asalvani“ (Aszalvány), „Sub perișor“ (Körtvélyes-alja), ramificația cea mai sudică a „Bichișului“ (Bökecs-bütűje), „Cărbunele lui Covaci“ (Kovács-szene), „Tăietura lui Gabor“ (Gábor-orotványa), „Valea lutoasă“ (Agyagpataka), „Coasta lui Farcas“ (Farkas-vésze), „Lacul lui Laslo Mihai“ (László Mihály tava), „Șipotul stejarului“ (Csere-csorgója), „Deasupra stejarului“ (Csere-fölött), „Vîrfurile lui Lica“ (Lika-teteje). Pe „Muchia mesteacănului“ (Nyíres-éle) valul coboară apoi deasupra pîriului „Perespatac“ (Peres-patak), care curge prin Călugăreni.

Pe porțiunea apuseană valul are șanț numai pe latura de sud, dar apropiindu-se de Sărățeni este secundat pe ambele laturi de șanțuri adînci de circa 4 m și late tot de 4—5 m. În unele părți, acolo unde drumurile de munte trec prin corpul valului, secționîndu-l, se poate vedea în profilul acestuia un strat de arsură.

## VIII. TOPONIME CARACTERISTICE PENTRU DESCOPERIRI ANTICE, NEILUSTRATE ÎNSĂ PRIN MATERIALE ARHEOLOGICE

1. **Deda — Bistra — „Cetate“.** La est de sat, pe o culme, se semnalează „o cetate dacică“, păstrată numai în parte. I. Paulovics, după afirmațiile unui „turist“, spune că o asemenea cetate nu există<sup>51</sup>. Ce se poate constata pe teren? Partea de hotar numită „Cetate“ (fig. 29) se află la est de clopotnița satului, la poalele vestice ale uneia dintre ramificațiile imensului platou vulcanic al Munților Călimani. Aici, în decursul mileniilor s-au format în urma unor procese geologice (alunecări, surpări) monticuli „de tip copîrșaie“ (fig. 30), cu miez de stîncă, specifici pentru această zonă.

Una dintre aceste formațiuni geomorfologice, de mari dimensiuni, avînd un contur sălbatic, este formată din blocuri mari de aglomerate dure andezitice. În vîrfurile lui, restrîns ca întindere și greu accesibil, nu se poate observa nimic relevant din punct de vedere arheologic. În jur,

<sup>50</sup> B. Orbán, *op. cit.*, IV, p. 80; M. Roska, *ErdRep*, p. 244, nr. 43; I. Paulovics, *op. cit.*, p. 33, nr. 38, cu întreaga bibliografie mai veche; J. Ercsei, *Római út-nyomozás a Bekecs körül*, în *Nemzeti Társalkodó*, 1830, p. 409 și urm.; J. F. Neigebaur, *op. cit.*, p. 248; M. J. Ackner, în *JCC*, I, 1856, p. 24; II, 1857, p. 79; J. Vass, *Erdély*, p. 118; K. Benkő, *op. cit.*, p. 205—207; S. Lattyák, *op. cit.*, p. 222, fig. 1; I. Marțian, *Urme din războaiele romanilor cu dacii*, în *Publ. Comisiunii Monumentelor istorice. Secția pentru Transilvania*, I, Cluj, 1921, p. 33; A. Filimon, *op. cit.* Menționăm că la est de castrul roman de la Călugăreni, pe dealul „Bichiș“, J. F. Neigebaur, pe la jumătatea secolului al XIX-lea, precum și alții după el, pomenesc de „ruinele unei vechi cetăți romane“, cu urme de ziduri și șanțuri pe o întindere de peste 6000 de stînjani pătrați (un stînjen = circa 2 m). Trebuie să fie, fără îndoială, o confuzie poate cu castrul din valea Nirajului, din partea celor care n-au fost pe teren. Cf. și I. Paulovics, *op. cit.*, p. 33.

<sup>51</sup> I. Marțian, *Urme...*, p. 32; I. Paulovics, *op. cit.*, p. 26—27. Aducem mulțumirile noastre prof. Ioan Buta din Deda, pentru sprijinul acordat în cercetarea acestei zone.

s-au format cu timpul niște suprafețe relativ netede, asemănătoare unor terase amenajate de mîna omului. Acestea nu sînt însă formațiuni de teren antropogene, ci ele au o origine naturală. Pe lângă acestea se înalță semeț doi monticuli, puncte prielnice pentru semnalizare. Deși suprafața netedă a acestor terase, precum și prezența unui izvor cu un debit mare de apă pledează pentru întemeierea unei așezări în acest loc, în solul cultivat al unei grădini din zonă, nu am descoperit vreo urmă de locuire.

2. **Deda** — „**Cetățea**“. Între Deda și Bistra se întinde o imensă terasă fluviatilă, formată din pietriș grosier. Ea are cîteva „ieșiri“ în formă de promontoriu, dintre care una se află la capătul nordic al comunei, purtînd denumirea de „Cetățea“. Aici, pe versantul sudic și pe o parte a vîrfului se întinde cimitirul localității. În gropile nou săpate nu s-a constatat vreo urmă arheologică. Pe toată întinderea promontoriului, care are o suprafață plată, nu se vede nici un element de fortificație<sup>52</sup>.

3. **Filea** (com. Deda) — „**Bitca**“, „**Bubireica**“ (815 m). Pe vîrful țuguit al „**Bitcâi**“, situat la 3,2 km est-sud-est de centrul satului, deși asigură o vizibilitate excelentă în toate direcțiile, nu s-a descoperit nimic important. De pe acest pisc se poate controla zona sudică a defileului Mureșului între Toplița și Deda, realizîndu-se, totodată, legătura vizuală și cu castrul roman de la Brîncovenești.

4. **Rușii Munți** — „**Zăspadul Mare**“ (Szászpád), 1.221 m. „**Vîrful Șanțului**“ (1.283 m), amintit la punctul VII/1, se îngustează spre vest, continuîndu-se în formă de coamă de deal. La aproximativ 2 km vest-nord-vest de acest punct, coama prelungă, împădurită, se termină printr-un vîrf în formă de mamelon. Deși, conform afirmațiilor unui oarecare Vilmos Mátyás (ing. silvic), aici ar exista „urmele unei cetăți“, „lipsită de ziduri, dar cu ruinele, respectiv fundația unui turn de lemn“<sup>53</sup>, noi nu am descoperit așa ceva.

5. **Reghin a)** „**Sáspart**“ (Malul cu stuf). Bazîndu-ne pe unele informații preluate din literatura de specialitate mai veche, privind existența unei cetăți în această zonă, am trecut la verificarea acestora. M. Roska afirmă că în spatele părții de hotar numite „**Sáspart**“ există o cetate de pămînt, din locul respectiv ieșind la iveală și inscripții romane<sup>54</sup>. Cu ocazia cercetărilor noastre pe teritoriul orașului Reghin, nimeni dintre cei cu care am stat de vorbă nu ne-a putut da un răspuns cît de cît edificator privind această parte de hotar<sup>55</sup>. Ea este, probabil, identică cu așezarea fortificată în parte de natură, în parte de mîna omului, ce se află la capătul de sud-vest al părții de hotar numite „**Beng**“. Aceasta se

<sup>52</sup> A. Filimon, *op. cit.*, afirmă totuși că există un *propugnaculum* în acest punct, „în spatele *limes*-ului dacic“.

<sup>53</sup> I. Paulovics, *op. cit.*, p. 31.

<sup>54</sup> M. Roska, *ErdRep*, p. 260, nr. 85. Literatura mai veche de specialitate, la care face trimiteri, este următoarea: M. J. Ackner, Fr. Müller, *Die römische Inschriften in Dacien*, Viena, 1865, p. 166, nr. 792; Fr. Müller, *Siebenbürgische Sagen*. [Sibiu], 1885, p. 444; I. Marțian, *Rep*, nr. 548.

<sup>55</sup> Mulțumim cu acest prilej, pentru ajutorul acordat, următorilor: A. Badca, directorul Muzeului etnografic din Reghin, I. Kohl, L. Mîrcea, I. Șandru, Gy. Szász, T. Tatár.

găsește între localitățile Apalina (aparținând de orașul Reghin), Breaza și Voivodeni, fiind săpată parțial de Kurt Horedt și A. Palkó<sup>56</sup>.

b) Terenul înconjurător ce aparține de biserica calvină din Reghin-sat, având forma unui promontoriu înconjurat din trei părți de maluri abrupte, numit „Cetate“ (Várhegy), nu prezintă nimic deosebit din punct de vedere arheologic<sup>57</sup>.

6. **Ideciu de Jos — Jabenîța** — „Cetatea Șelei“. La circa 4,5 km de centrul comunei Ideciu de Jos, se ridică un mamelon impozant numit „Cetatea Șelei“ (Sattelburg, 756 m). Pe acesta nu se observă urmele vreunei fortificații<sup>58</sup>. Această înălțime, poate, este identică cu „Cetatea fetei“, imaginară, localizată de L. Kővári<sup>59</sup>, pe un pisc ce se înalță deasupra satului Jabenîța, alt vîrf mai înalt neexistînd.

7. **Eremitu** — „Cetatea Bélmező“ (Belmezeu). În literatura de specialitate<sup>60</sup> se afirmă că lingă pîrîul „Bélmezőpataka“, în vîrfurile unei stînci se găsește „Cetatea Belmezeu“, înconjurată de un șanț adînc de 8 m. Din lipsa cercetărilor, datarea și apartenența cetății nu se cunoaște<sup>61</sup>. Ce se poate observa, de fapt, pe teren? Locul cu pricina se află în fișia îngustă, marginală, a aglomeratelor dure andezitice, zonă în care ies la iveală argile marnoase din pliocenul superior (Pannonian). Din cauza suprapunerii piroclastitelor se produc fenomene de soliflucție. Ca urmare a acestei situații, la poalele dealului Tompa s-au format cițiva monticuli „de tip copîrșaie“, de diferite înălțimi. Unul dintre aceștia, situat spre sud-vest, este despîcat de pîrîul „Belmezeu“. Partea estică a monticulului are forma unui trunchi de con aproape perfect. Prin mișcare, adică prin desprinderea lui ulterioară de restul masei de alunecare, pe latura lui nordică s-a produs o adîncitură ce pare a fi artificială. În realitate, este de origine naturală. Pe suprafața acestor elemente de soliflucție nu se poate depista nici cea mai mică urmă arheologică.

8. **Măgherani** — „Cetatea lui Cacio“ (Kacsó-vára), „Dealul lui Cati“ (Katihegyese) și „Huda lui Curuț“ (Kurucluka). Conform declarațiilor

<sup>56</sup> Șantierul „Așezări slave în regiunile Mureș și Cluj“ (Breaza), în SCIV, III, 1952, p. 327—328; K. Horedt, *Eine befestigte Siedlung der älteren Hallstattzeit bei Voivodeni im Siebenbürgen*, în *Arbeits- und Forschungsberichte zur sächsischen Bodendenkmalpflege*, [Leipzig], XXVII, 1979. În istoricul orașului Reghin, întocmit de Samuel Haltrich, cunoscut sub formă de manuscris, această așezare foarte întinsă figurează sub numele de „Römerschanzen“.

<sup>57</sup> Nici la S. Haltrich și nici în monografia lui I. Schmidt nu este amintit vreun punct unde să existe urme de cetate.

<sup>58</sup> La S. Haltrich și I. Schmidt figurează ca loc de cetate. În schimb, E. A. Bielz, ca și noi, contestă existența oricărei întărituri pe acest pisc. Vezi, în JSKV, XVIII, 1898, p. 73.

<sup>59</sup> *Erd.rév.*, p. 198; *Erd.ép.eml.*, p. 43; M. Roska, *ErdRep*, p. 99, nr. 50.

<sup>60</sup> B. Orbán, *op. cit.*, IV, p. 95; M. Roska, *ErdRep*, p. 141, nr. 286.

<sup>61</sup> Idem; art. *Eremitu*, nr. 8, din *Repertoriul arheologic al R. S. României*, ms. la Institutul de istorie și arheologie din Cluj-Napoca. În documentul din 1699, se poate citi: „...Remetei határon is volt két vár [...] vagyon egy patak főben honnan eredetét vészen egy köves patak, neve ennek Bél vára...“. După cum rezultă, documentul dă numai toponimicul, fără nici o explicație. M. Roska amintește locul respectiv și la Eremitu și la Săcădat, nesesișind că este vorba de unul și același punct topografic, cf. *ErdRep*, p. 252, nr. 6.

unanime ale localnicilor, în părțile de hotar menționate nu se vede nici o urmă arheologică<sup>62</sup>.

9. **Sovata** — „Feldioara“, „Amenuş“. Între Apa Soveții și pîrîul Sebeș, respectiv între Apa Soveții și Tîrnava Mică, din luncă se ridică ca o insulă o colină scundă, cu suprafața netedă. Ea are 475 m înălțime absolută, o lungime de circa 800 m și lățimea de 270 m. Colina este numită de localnici „Feldioara“ (Földvár), iar partea ei răsăriteană „Amenuş“ (Amenus). Conform unor afirmații, pe suprafața dealului, spre albia Tîrnavei Mici, „s-au observat urme de construcții, presupuse romane, de unde ies la iveală fragmente de cărămizi și de ceramică. Adeseori se găsesc aici și monede romane...“<sup>63</sup>

Unii autori consemnează chiar valuri care trec pe aici<sup>64</sup>. Noi, cu prilejul unor cercetări repetate, făcute după arat, nu am reușit să depistăm nimic pe acest platou. Sînt necesare, totuși, cîteva sondeaje de verificare.

10. **Ilieși** — „Descășvar“ (Deszkászvár), („Cetatea de scîndură“). Înălțimea cu acest nume (1.002 m) se ridică la nord de „Cîmpul capelei“ (Kápolnamező), reprezentînd terminația bruscă a dealului „Iștvánbert“ (Istvánbérce), deasupra bazinetului pîrîului „Iuhodul Rece“. În virful ei nu se vede nici o urmă de întăritură. Poate toponimicul este legat de acea porțiune de val care este semnalată puțin mai spre est de ea, în valea pîrîului „Silaș“ (Szilas-pataka)<sup>65</sup>.

## IX. TUMULI

1. **Cașva** — „Lunca între hotare“. Am menționat deja că la sud-vest de satul Cașva (com. Gurghiu), la sud de riul Gurghiu, la circa 0,5 km de „Dealul Cetății“, se ridică o movilă tumulară, conică, înaltă de aproximativ 3 m. În legătură cu originea ei nu am putut afla nimic demn de reținut.

2. **Măgherani**. Conform unei afirmații a lui G. Téglás<sup>66</sup>, într-un tumul din vecinătatea localității a fost descoperită o seceră din epoca tîrzie a bronzului, ajunsă la Muzeul Aiud. Poate de această descoperire se leagă și afirmația lui M. Roska, după care: „la nord de sat se cunosc șase movile așezate pe o singură linie: „Dealul fetei“ (Leányhegy), „Dealul clopotului“ (Haranghegy), „Dealul umbrar“ (Lugashegy), „Dîmbul mătăniei“ (Ördöngösdomb), „Dîmbul cioplît“ (Faragott-domb), „Chișerhed“ (Örhegy). Epoca nedeterminată; nu s-au făcut cercetări“.

<sup>62</sup> Afirmația lui M. Roska (*ErdRep*, p. 205, nr. 6), conform căreia culmea „Varbert“ (Várberc) s-ar afla pe „Dealul lui Cati“, unde ar exista și șanțuri, valuri, chirpici și fragmente de vase, nu corespunde realității, virful „Varbert“ fiind situat la 1,7 km vest-nord-vest de centrul localității.

<sup>63</sup> B. Orbán, *op. cit.*, IV, p. 14; A. Filimon, *op. cit.*, vorbește de „cetate de pămînt“ pe locul numit „Amenius“; M. Roska, *ErdRep*, p. 278, nr. 256.

<sup>64</sup> L. Kóvári, *Erd.rég.*, p. 50; K. Benkó, *op. cit.*, p. 245; B. Orbán, *op. cit.*, IV, p. 20; S. Lattyák, în *Dolg*, VIII, 1917, p. 227, 230, 232; I. Marțian, *Urme...*, p. 33—34; M. Roska, *ErdRep*, p. 278, nr. 256; I. Paulovics, *op. cit.*, p. 42.

<sup>65</sup> I. Ferenczi, în *Korunk*, XXXVI, 1—2, 1977, p. 124.

<sup>66</sup> În *OTTÉ*, XII, 1887, p. 87; M. Roska, *ErdRep*, p. 205, nr. 6.



De fapt, aceste movile sînt nouă monticuli „de tip copirșaie“ (fig. 31), cel mai înalt avînd 517 m înălțime absolută. În apropierea lor, spre sud, se vede o ridicătură de pămînt cu un diametru de circa 17 m. Aici, ar fi fost biserica satului vechi care s-a întins cîndva în partea de hotar „Sub făget“ (Bükk-alj). Se impune și aici o cercetare mai amănunțită.

\*

Ajungînd la sfîrșitul prezentării observațiilor noastre cu caracter de topografie arheologică, se impun cîteva concluzii. După cum se poate constata din cele expuse, fișia de tranziție dintre partea est-centrală a mării Depresiuni a Transilvaniei și rama muntoasă care o înconjoară dinspre răsărit, a fost mai puțin locuită în mileniiile trecute, zona piemontană fiind acoperită cu făget și stejăriș secular.

Din perioada epocii neolitice a fost depistată o singură așezare (de înălțime), probabilă: „Piatra Orșovei“ de la Ibănești.

Aparținînd epocii bronzului, au fost identificate și verificate două puncte topografice: „Cetatea Ciombod“ de la Sărățeni, cu materiale arheologice reprezentînd mai multe epoci: bronz, Hallstatt, eventual și Latene dacic și Ibănești, părțile de hotar „Pietroasa“ și „Piatra Orșovei“.

Pentru epoca dacică sînt necesare săpături arheologice sistematice la Măgherani, coasta sud-estică a dealului „Varberț“, la Ilieși — „Cîmpul capelei“ și în cetățuia de la Cîmpul Cetății. Aici sînt necesare noi precizări cu caracter de topografie arheologică în legătură cu cătunul „Vet-tet“ (Aruncătoarea).

Cele mai multe probleme se pun în legătură cu epoca romană. După cum se poate constata, între castrele de graniță de la Brincovenesti—Călugăreni—Sărățeni, se conturează o porțiune nouă, pînă acum necunoscută, a *limes*-ului Daciei. Ea se compune din cinci burguri înaintate: Deda—Bistra, Ibănești—„Cetățuia Mică“, Eremitu—„Dealul Tompa“ (cu două întărituri) și „Săcădat-șorco“ și din patru turnuri probabile: Idecu de Jos—„Dealul Cetății“, Beica de Jos—„Pădurea Mociar“, Nadășa—„Dealul Jidovi“, Sîmbriaș—Mătrici—„Chished“ (între castrele de la Brincovenesti și Călugăreni), Șilea Nirajului (trei puncte) și Sărățeni (un punct) — între castrele de la Călugăreni și Sărățeni. În toate aceste puncte sînt necesare sondaje arheologice.

Pentru perioada feudalismului timpuriu se impun săpături sistematice în două obiective: „Cetățuia“ de la Cîmpul Cetății și „Cetatea Vityál“ de la Eremitu.

De asemenea, sînt necesare sondaje în corpul tuturor porțiunilor de val existente în zona muntoasă a teritoriului cercetat: Glăjărie—„Vîrful Șanțului“, Cîmpul Cetății—Sovata—„Cața de Jos“, Ilieși—„Vîrful Cere“—„Drumul lui Rabsonne“, Călugăreni—Șilea Nirajului—Măgherani—Sărățeni—„Drumul Urișilor“.

ISTVÁN FERENCZI — MIHAI PETICĂ

## RESEARCH OF ARCHAEOLOGICAL TOPOGRAPHY IN THE MUREȘ COUNTY

(The second part)  
(Abstract)

The authors present the results of an immense archaeological research accomplished in the piedmont area of the Călimani and Gurghiu Mountains, in summer of 1979.

This systematic investigation on the spot had for an object the enrichment of the archaeological data and information regarding a vast geographical area, from the northern part of the district — Reghin—Batoș—Deda zone, to the est — Gurghiuului Valley—Cetății Plain—Sovata zone.

A series of questions of archaeological importance for the period of Early Feudalian were discovered on the basis of the observations made on the spot.

Chapter VII, deals with the portions discovered in the valley, chapter VIII, toponimics specific to ancient discoveries, but not illustrated with archaeological materials, and chapter IX, the tumuli discovered in this investigations.

As time goes on, the results of this research are going to be checked by performing some control tests or by systematic archaeological digging.

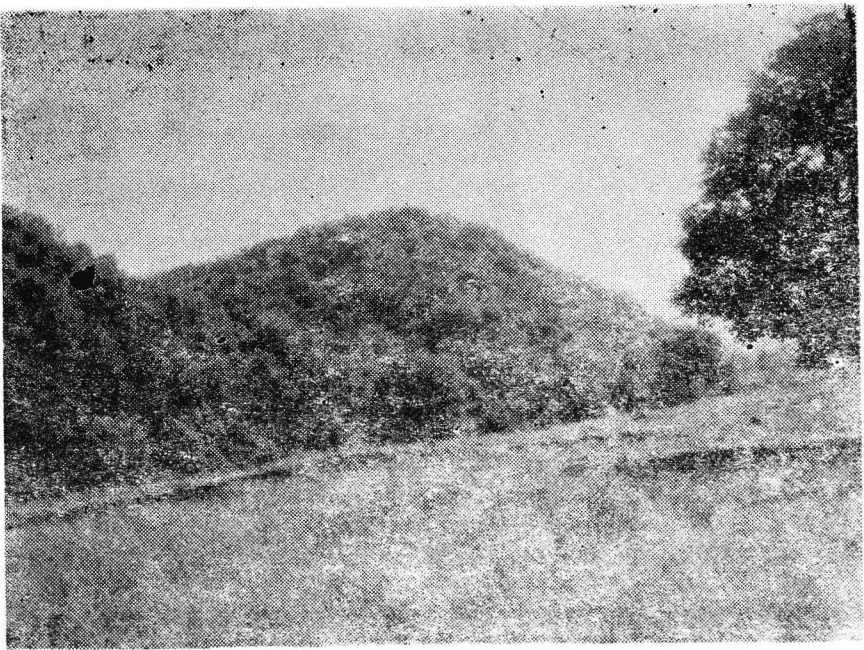


Fig. 19. Mamelonul „Cetății Vitia”, văzut dinspre est-nord-est.

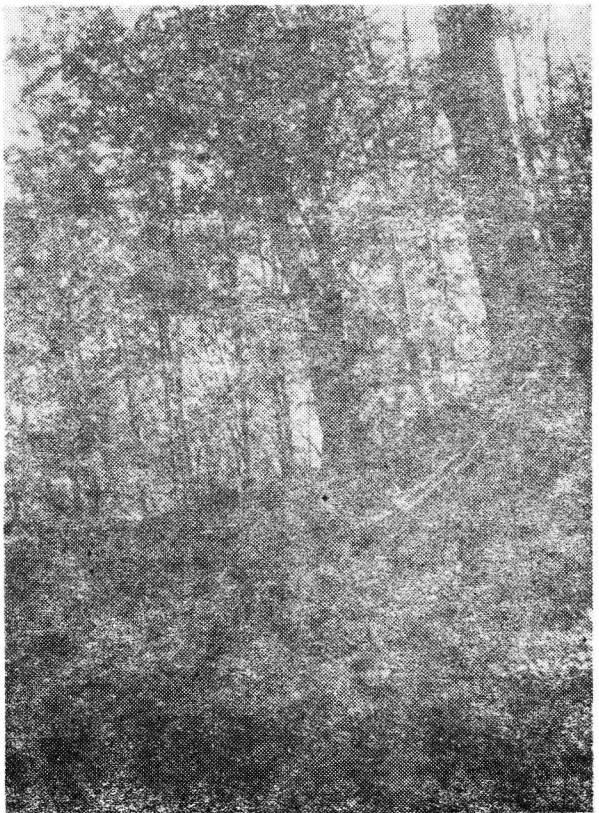


Fig. 20. Latura nordică a „Cetății Vitia” cu valul ce ascunde urmele zidului înconjurător.



Fig. 21. „Intrarea” în „Cetatea Vitial”

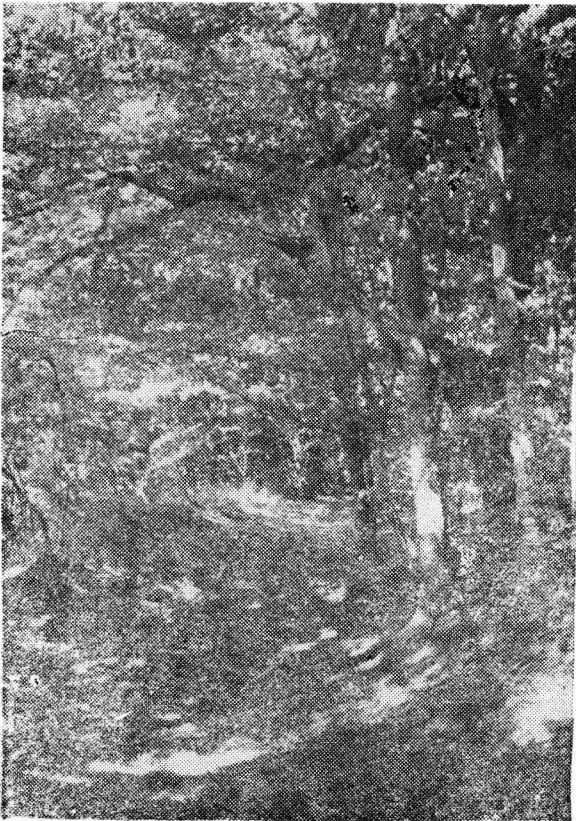


Fig. 22. Resturile aplatizate ale zidului „Cetății Vitial” (latura sudică).



Fig. 24. Porțiune dezvelită din zid de pe „Cetatea Vitial”



Fig. 23. Resturile aplatizate ale zidului „Cetății Vitial”  
(latura sudică).

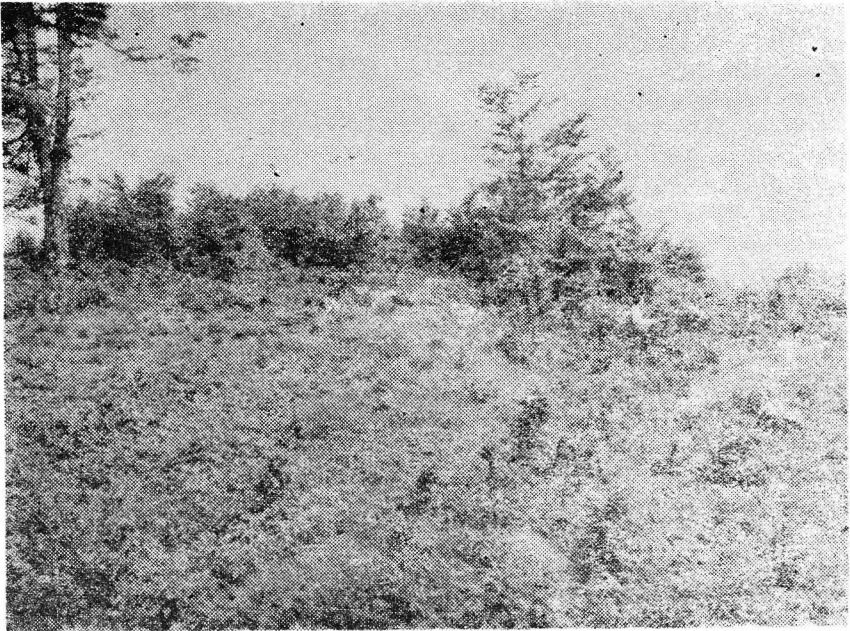


Fig. 25. Sector de val și șanț de pe „Plaiul Șanțului” văzute dinspre sud-est.

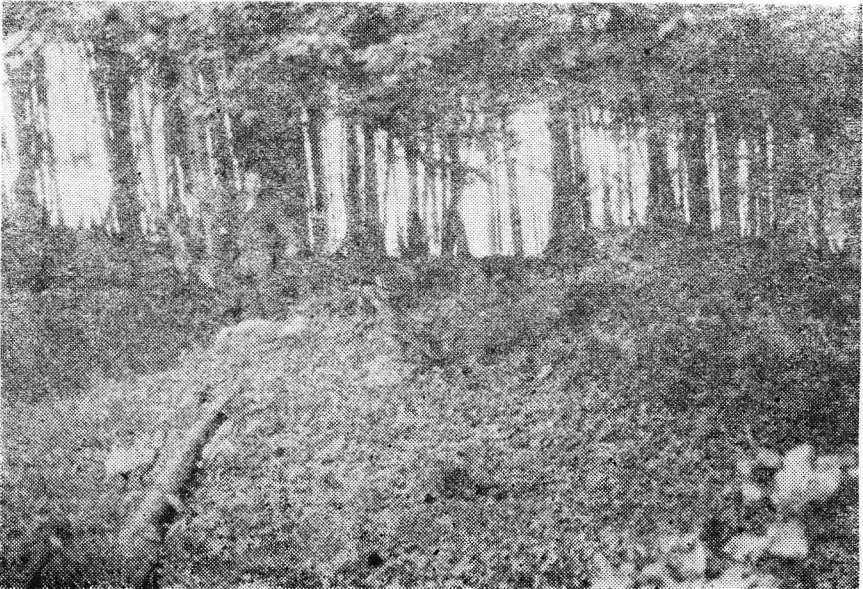


Fig. 26. Porțiune de val de pe coama dintre „Piscul lui Chereșeș” — „Cața de Jos”.



Fig. 27. Structura valului între râul Niraj și Apa Soveții.



Fig. 28. Sectorul de val aflat la est de localitatea Ilieși, numit „Drumul lui Rabsonne”.



Fig. 29. „Cetatea” de la Deda—Bistra, văzută dinspre nord-vest.

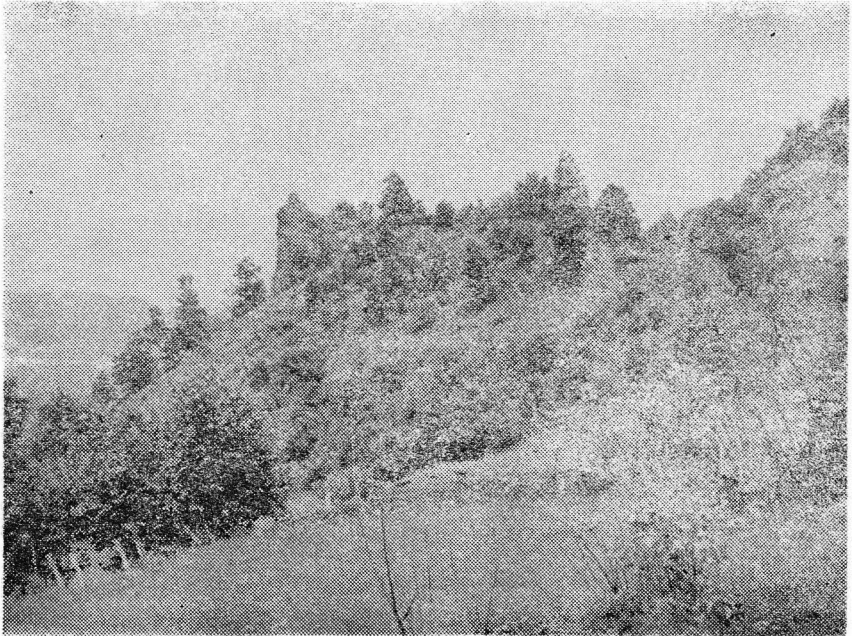


Fig. 30. Monticulul de „tip copirșaiie” de la Deda—Bistra, „Cetate”, văzut dinspre sud-sud-vest.



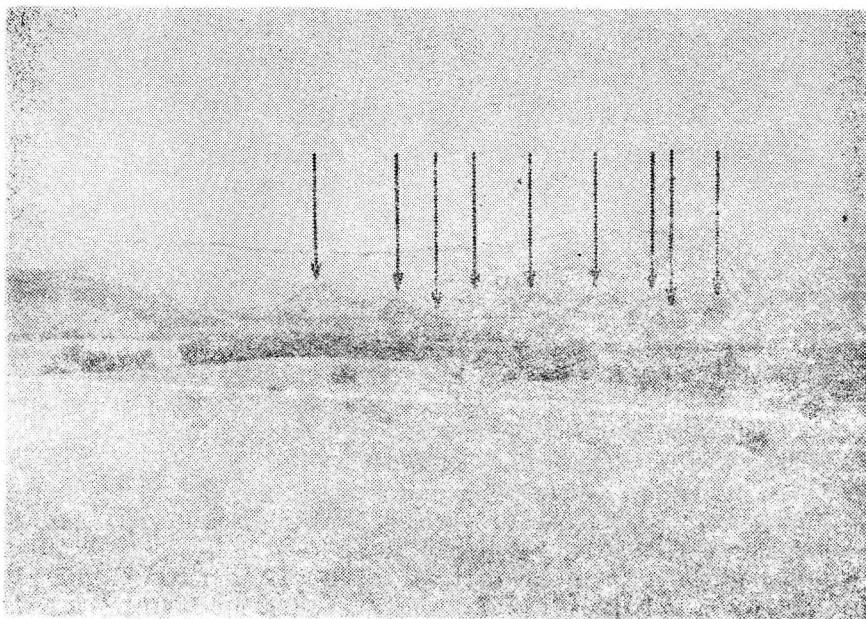


Fig. 31. Terasele și monticuli de la Măgherani.