

## ELEMENTE DE ECHIPAMENT MILITAR DESCOPERITE LA ULPIA TRAIANA SARMIZEGETUSA (I)

Ulpia Traiana Sarmizegetusa a fost considerat pînă nu de mult un oraș în exclusivitate civil<sup>1</sup>. Recente descoperiri au relevat un aspect nou, bănuît de altfel de unii cercetători<sup>2</sup>, și anume existența unui castru militar edificat de legiunea a IV-a Flavia Felix, între cele două războaie dacice, pe locul în care s-a dezvoltat apoi metropola romană<sup>3</sup>. Prezența militară la Sarmizegetusa nu dispăre cu totul după 108 sau 110, dată bănuîtă ca reprezentînd momentul mutării legiunii a IV-a Flavia Felix la Berzobis<sup>4</sup>. Credem că unele mari clădiri din oraș cum ar fi *horreum*-ul sau poate însuși zidul coloniei au fost construite *manu militari*. Această ipoteză este susținută de descoperirea unei mari cantități de țigle și cărămizi cu stampila legiunii în două secțiuni trasate prin *horreum*<sup>5</sup>. Pe de altă parte această clădire, construită după părăsirea castrului, întrucît blochează un drum aparținînd fazei anterioare fundării orașului, are un plan tipic pentru granariile descoperite în castru.

Avem prin urmare, un *horreum* într-un oraș cu importanță preponderent civilă, cu un plan militar și cu material tegular produs de către soldații unei legiuni.

Aceasta implică fără îndoială existența unei mici unități militare în oraș după plecarea grosului legiunii, trupă care pe lângă efectuarea unor lucrări edilitare a asigurat, probabil, și securitatea primilor guvernatori. Detașamentul respectiv trebuie să fi aparținut, desigur, legiunii a IV-a Flavia Felix.

Unde anume era amplasată tabăra acestui detașament este o întrebare a cărui răspuns va fi dat de cercetările viitoare.

Prezența militarilor în colonie este probată nu numai de materialul tegular sau de lucrările edilitare, ci și de arme<sup>6</sup> ori piese de echipament.

În intenția noastră de a pune la dispoziție cercetărilor întregul material arheologic descoperit aici, atît cel provenit din vechile săpături (care mai există în depozitele muzeelor), cît și cel scos în campaniile de după 1973, am început un studiu monografic și asupra pieselor de metal. Cu acest prilej am observat că o mare cantitate a acestor piese aveau o destinație militară, reprezentînd fie armament, atît ofensiv

<sup>1</sup> N. Branga, *Aspecte și permanențe traco-romane*, 1978, p. 80—81.

<sup>2</sup> M. Rusu, în *AIIA*, XXII, 1979, p. 49—50, nota 5.

<sup>3</sup> D. Alicu, în *Potaissa*, II, 1980, p. 23 sqq.

<sup>4</sup> G. Teglas, în *ArchErt*, XVII, 1867, p. 28—32; D. Protase, în *ActaMN*, IV, 1907, p. 51—67.

<sup>5</sup> H. Daicoviciu și colab., *Șantierul arheologic Sarmizegetusa. Campania 1980*, (sub tipar).

<sup>6</sup> C. Ilieș, în *ActaMN*, XVIII, 1981, p. 413—424.

cit și defensiv, fie elemente ce decorau sau utilau costumul soldatului, respectiv ofițerului legionar.

În lucrarea de față ne-am oprit asupra a două piese cu un grad mai redus de răspîndire.

1) Ținta de bronz<sup>7</sup>, cu decor antropomorf (fig. 1). Piesa, cu diametrul de 21 mm, are aspectul unui disc cu o nervură puternică pe margine, ușor recurbată spre interior. În momentul montării piesei sau mai târziu, nervura a fost aplatizată mecanic, ceea ce a dus la deteriorarea marginii. O a doua nervură, mai mică, înconjoară o suprafață plană în centru căreia este figura umană realizată prin presare pe un model pozitiv („repoussage“). Decorul central reprezintă capul unui bărbat imberb, prezentat din profil, privind spre stînga. Părul este sugerat prin mici sfere și pare a fi legat cu o bandă sau o cunună a cărui nod se distinge la ceafă, urechea fiindu-i lăsată liberă. Personajul are nasul drept, bărbia ușor adusă în față, buzele abia vizibile, maxilarele și gîtul puternice, arcada arcuită. În spate este sudat un cui subțire din care se mai păstrează 5 mm.

În ce privește starea de conservare, piesa are partea centrală foarte bine conservată cu patină nobilă brun-verzuie, nervurile deteriorate mecanic și oxidate, cuiul de fixare rupt.

2) Pandativ (fig. 2) compus dintr-o țintă decorată cu diametrul de 14 mm, un lăntșor din sîrmă împletită de bronz și o lamelă subțire perforată. Lăntșorul, cu o împletitură cordiformă, se păstrează pe o lungime de 47 mm.

Discul țintei are aceeași structură ca și cel de mai sus, adică o nervură recurbată pe margine, urmată de o alta mai fină și o suprafață netedă în care s-a modelat prin tehnica amintită un atelaj cu un vizitiu. Starea de conservare destul de precară și dimensiunile reduse ale imaginii fac dificil studiul anatomic al reprezentării.

Țintei i-a fost atașată o bară subțire de bronz, perforată la ambele capete; unul din capete este fixat de cuiul țintei, iar celălalt depășește cu 5 mm diametrul discului. De el se agăța ornamentul final al pandativului, componentă care s-a pierdut încă din antichitate. Lăntșorul este prins, de asemenea, de cuiul țintei care a fost apoi nituit. Butonul a devenit astfel elementul constitutiv al unui pandativ.

Ambele piese au aceeași destinație ornamentală și sînt executate în aceeași tehnică, deosebit fiind doar modul lor de fixare. Prin urmare ele pot fi încadrate într-o singură categorie sau tip de obiecte și anume: butoni de bronz cu ornament în relief.

Numărul pieselor cunoscute pînă acum ca făcînd parte din categoria țintelor decorate cu ornament în relief este relativ redus. Pentru Dacia se pare că cei doi butoni de la Sarmizegetusa sînt exemplare singulare, dar nu excludem posibilitatea ca depozitele sau colecțiile muzeelor să adăpostească și altele.

Din celelalte provincii ale Imperiului sînt publicate 255 de piese<sup>8</sup>, din care 200 au fost găsite într-un mormînt de incinerare de la Be-

<sup>7</sup> D. Alicu, C. Pop, V. Wollmann, *Figured monuments from Sarmizegetusa*, BAR, 55, Oxford, 1979, nr. 378.

<sup>8</sup> K. Szabo, în *Alba Regia*, XV, 1976, p. 197.

sançon<sup>9</sup>, iar altele 12 într-o descoperire întâmplătoare la Kaloz în Panonia<sup>10</sup>.

Restul de 43 de piese au fost descoperite după cum urmează: 2 în așezările rurale de la Montbeliard și Vieil-Evreux<sup>11</sup>, 2 în mormintele la Kreuznach și Regensburg<sup>12</sup>, 14 în castrele de legiune de la Caerleon, Neuss, Mainz, Sisak, Szöny<sup>13</sup>, 20 în castru sau în apropierea castrelor pentru trupe auxiliare de la Malton, Gnotzheim, Gross-Gerau, Hedernheim, Heilbronn-Böckengen, Künzig, Okarben, Pfünz, Straubing, Urspring, Oberstimm, Rusovce, Regensburg<sup>14</sup>. Celelalte 5 piese descoperite la Londra, Mainz, Prounheim, Liberchies<sup>15</sup> sînt descoperiri întâmplătoare. Din cele 255 de piese doar 6 sînt prevăzute cu lăntișor și inel. Este vorba de pandativele de la Heddernheim (2) — fig. 3 —, Mainz (2), Londra (1), Gnotzheim (1)<sup>16</sup>.

Cercetătorul G. Ulbert din München consacră un studiu foarte bine documentat butonilor cu ornament în relief și stabilește în funcție de iconografia lor un număr de 17 tipuri.

Piesele de la Sarmizegetusa se înscriu în tipologia cercetătorului german în tipul 9 (ținta), respectiv tipul 15 (pandativul).

Este greu de stabilit dacă imaginea de pe piesa ulpiană reprezintă efigia unui împărat anume, este un portret, o copie după o monedă, sau reprezintă doar o figură umană abstractă, cu rol decorativ.

Pentru piesele descoperite în alte provincii s-a încercat uneori a se identifica imaginea cu o anumită persoană, de regulă un împărat, de exemplu; Vespasian, Titus, Traian, chiar Geta, sau o divinitate ca Apollo ori Hercules<sup>17</sup>.

Reprezentările de atelaje sînt rare, în tipul 15 fiind cuprinse doar patru piese cu atelajul alergînd spre dreapta și una cu atelajul orientat spre stînga. Cele patru piese, întru totul asemănătoare din punct de vedere iconografic cu obiectul aflat la Sarmizegetusa, au fost descoperite la Besançon<sup>18</sup>, ele fiind însă simple ținte spre deosebire de butonul ulpian atașat unui lăntișor și cu inel de prindere, deci pandativ. Prin urmare din punct de vedere iconografic pandativul de la Sarmizegetusa este, deocamdată, un unicat.

Referitor la funcționalitatea, modul de utilizare și prindere ale acestor elemente decorative au fost emise mai multe ipoteze. De exemplu, A. Marosi și Sz. Bánki credeau că butonii de la Kaloz decorau un

<sup>9</sup> A. Lafosse, *Notice sur les antiquités romaines trouvées dans les fouilles d'un nouvel arsenal de Besançon*, Besançon, 1845, p. 7 sqq; P. Lebel, *Catalogue des collections archéologiques de Besançon. V. Bronzes figurés*, Paris, 1959—1961, p. 72, pl. XCIV.

<sup>10</sup> A. Marosi, în *ArchErt*, XLVIII, 1935, p. 213; K. Szabo, *op. cit.*, p. 193—197, fig. 1.

<sup>11</sup> G. Ulbert, în *Fundberichte aus Schwaben*, 1971, p. 295.

<sup>12</sup> Idem, *op. cit.*, p. 296—297.

<sup>13</sup> Idem, *op. cit.*, p. 294, 296—297.

<sup>14</sup> *Ibidem*.

<sup>15</sup> *Ibidem*.

<sup>16</sup> G. Ulbert, *op. cit.*, p. 295, pl. 3/1, 2; p. 296, pl. 5/8; p. 294, pl. 5/10; p. 295, pl. 5/11.

<sup>17</sup> Idem, *op. cit.*, p. 287—288.

<sup>18</sup> P. Lebel, *op. cit.*, pl. XCIV.

cufăraș<sup>19</sup>, pe de altă parte J. J. Hatt consideră butonii decorativi ca ornamente ale curelelor de piele ce înconjurau corpul unui conducător de auriga<sup>20</sup>. Primul care vede o utilitate militară a țințelor decorate este A. Lafosse<sup>21</sup>. O singură piesă a fost descoperită montată, și anume, într-un mormânt de la Kreuznach unde butonul era montat pe o fibulă mare, rotundă<sup>22</sup>, însă aici avem de-a face cu o situație excepțională, cuiul fixat în spatele obiectului nepermițând, în general, o astfel de utilizare<sup>23</sup>. Din păcate, este singurul exemplu cunoscut de montură a unui buton decorat. Un ajutor în stabilirea destinației acestor obiecte a fost descoperirea la Tekijon (Iugoslavia) a unui tezaur de piese de argint, printre care și garnitura completă de podoabe a două centuri militare și a unui „Hangeschurz“ cu 8 curele<sup>24</sup>.

Fiecare curea a șorțului militar era decorată cu 8 butoni profilați, iar extremitatea inferioară cu un pandativ asemănător cu cel de la Heddernheim<sup>25</sup>. Aceasta a fost principalul argument al lui G. Ulbert în a atribui militarilor folosința butonilor și pandativelor ca ornamente ale centurilor și șorțului, precizând chiar că uneori pandativele cu lănișor înlocuiau curelele șorțului. Spre aceeași concluzie, studiind reprezentări sculpturale, ajunge și K. Szabo<sup>26</sup>. Credem că este cea mai apropiată de adevăr presupunere, ea fiind susținută și de faptul că majoritatea descoperirilor, cu excepția depozitului de la Besançon, au fost făcute în mediu militar.

Datarea butonilor cu decor în relief s-a putut face cu destulă certitudine. Analiza tezaurului de la Besançon arată circulația concomitentă a mai multor tipuri iconografice, iar cele mai recente monede descoperite în mormântul respectiv aparțin împăratului Claudius<sup>27</sup>. Descoperirile din castru dateate în epoca flaviilor, identificarea unor figuri cu imaginea împăratului Vespasia, Titus, Traian, precum și reprezentarea Victoriei Navalis (tipurile 13 și 14) cunoscută numai pe monedele lui Vespasian și Titus, sau a tezaurului de la Tekija, datat în timpul lui Domitian, asigură datarea butonilor în a doua jumătate a secolului I e.n.<sup>28</sup>. K. Szabo datează butonii de la Sisak în prima jumătate a secolului I, iar cei de la Szöny la sfârșitul primului secol și începutul celui următor; prin analogie datează în același fel butonii de la Káloz<sup>29</sup>. Abstracție fac butonii de la Malton identificați de J. Allan, ca reprezentând figura împăratului Geta și datați stratigrafic în secolul al III-lea<sup>30</sup>.

Butonul de la Sarmizegetusa cu analogii foarte bune printre butonii de la Káloz a fost descoperit în sanctuarul zeilor Aesculap și Hygia

<sup>19</sup> A. Marosi, *op. cit.*, p. 216; Sz. Bánki, *La collection du Musée Roi St. Etienne — Objects romains figurés en bronze, argent et plombe*, 1972, p. 64.

<sup>20</sup> J. J. Hatt, în *Revue Archaeologique de l'est*, 6, 1955, p. 55 sqq.

<sup>21</sup> A. Lafosse, l.c.

<sup>22</sup> G. Ulbert, *op. cit.*, p. 296.

<sup>23</sup> K. Szabo, *op. cit.*, p. 196.

<sup>24</sup> D. Mano-Zisi, *Antika*, II, 1957, nr. 23.

<sup>25</sup> G. Ulbert, *op. cit.*, p. 291.

<sup>26</sup> K. Szabo, *op. cit.*, p. 196.

<sup>27</sup> G. Ulbert, *op. cit.*, p. 293.

<sup>28</sup> Idem, *op. cit.*, p. 292—294.

<sup>29</sup> J. Allan, *The antiquaries Journal*, 28, 1948, p. 176.

<sup>30</sup> K. Szabo, *op. cit.*, pp. 193—194.

în cel mai vechi nivel de construcție, nivel datat în perioada de început a orașului, respectiv 108—118 e.n.<sup>31</sup>.

Într-o situație stratigrafică diferită a fost găsit pandativul descris mai sus (nr. 2). El a fost descoperit în timpul excavării templului închinat probabil mai multor divinități<sup>32</sup>, în stratul de umplutură și nivelare. În același strat s-au aflat inscripții și monumente sculpturale distruse și folosite drept umplutură. Acest fapt a fost un argument în a stabili construirea templului în a doua jumătate a secolului al II-lea, după războaiele marcomanice, vreme în care Sarmizegetusa a suferit puternice distrugerii. Obiectul putea fi pierdut în timpul construirii templului, dar tot atât de bine putea fi adus cu pământul și molozul folosit ca umplutură. De aceea considerăm nesigură datarea lui în a doua jumătate a secolului al II-lea, dar în nici într-un caz nu poate fi mai târziu.

În concluzie, discurile cu decor în relief descoperite la Sarmizegetusa se pot data în secolul al II-lea și făceau, probabil, parte din ornamentația unui costum militar aparținând unui ofițer al legiunii a IV-a Flavia Felix.

DORIN ALICU

#### ELEMENTI DI DIVISA MILITARE SCOPERTI AD ULPIA TRAIANA SARMIZEGETUSA

(Riassunto)      \*

Vi sono presentati due pezzi di divisa militare con funzione ornamentale. Il primo è un chiodino di bronzo adornato da una decorazione antropomorfa (fig. 1), scoperto nel santuario di Esculapio ed Igea; il secondo è un pendaglio della stessa materia con un chiodino adornato dalla rappresentazione di un equipaggio guidato da un *auriga* (fig. 2), scoperto in un altro tempio. I due pezzi sono datati nel II secolo grazie al contesto archeologico in cui furono trovati.

<sup>31</sup> H. Daicoviciu, D. Alicu, in *ActaMN*, XVIII, 1981, p. 74.

<sup>32</sup> *Idem*, *op. cit.*, p. 83—84.



Fig. 1. — Țintă de bronz cu decor antropomorf.

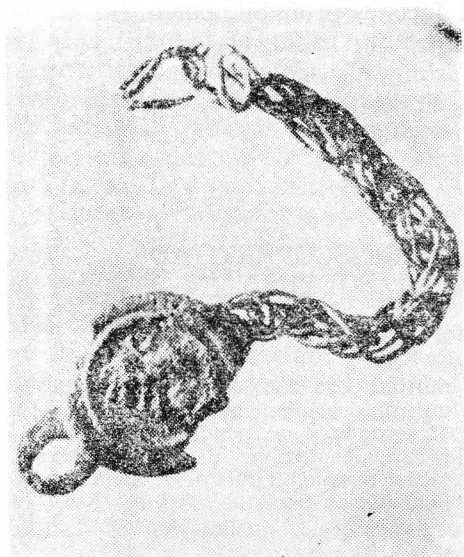


Fig. 2. — Pandantiv de bronz cu țință decorată.



Fig. 3. — Pandantiv de bronz descoperit la Hedderheim.