

MERCURIUS DE LA GHERLA*

În anii 1981—1982 au avut loc ample săpături de salvare în porțiunea încă păstrată a castrului roman de la Gherla (*retentura*)¹. Printre descoperirile arheologice romane, foarte multe și variate, a apărut și o mică statueta de bronz care necesită o prezentare aparte.

Statueta a fost găsită în secțiunea notată S 1, la metrul 22,60 și la adâncimea de 0,50 m, în malul de vest al acesteia. După aprecierile noastre, acest punct trebuie să se afle undeva în *retentura sinistra* a castrului, destul de aproape de latura de sud și de *via decumana* (orientată S—N). Adâncimea la care s-a găsit corespunde în general cu limita inferioară a nivelului celui mai bogat în vestigii romane (faza a II-a de locuire a castrului, conform cu observațiile făcute pînă în prezent pe șantier)².

Piesa în discuție îl reprezintă pe zeul Mercurius (fig. 1 a—e). Dimensiunile ei sînt următoarele: înălțimea 7,3 cm; grosimea maximă (la umeri) 2 cm; grosimea generală 1 cm; înălțimea feței 0,8 cm. Statueta este turnată plin, în tehnica „à cire perdue”. Ea este întreagă și prezintă (după curățire) patina verde specifică bronzurilor antice³. Starea de conservare este bună. Piesa se păstrează la Muzeul de istorie al Transilvaniei (nr. inv. V. 31010).

Zeul este înfățișat în picioare, în contrapost, cu piciorul drept întins iar cel stîng ușor îndoit la genunchi. Corpul este zvelt și puțin alungit, membrele bine proporționate, fața imberbă. Capul, cam hipertrofiat, este foarte ușor înclinat spre dreapta și privește în față. Aspectul ochilor sugerează posibilitatea ca în orbite să fi fost încastrat inițial smalt. Personajul mitic este desculț, nu are sandalele obișnuite; aspectul tălpilor indică faptul că statueta se fixa de un soclu, care a dispărut.

În mina dreaptă zeul ține punga (*marsupium*), iar în mina stîngă trebuie să fi fost caduceul, care însă lipsește; se vede bine orificiul în

* Comunicarea a fost prezentată, într-o primă variantă, de Alina Soroceanu și Radu Ardevan la sesiunea științifică „Continuitate multimilenară” a Muzeului de istorie al Transilvaniei din Cluj-Napoca (27—29 mai 1982). Ținem să mulțumim și pe această cale kolegei Alina Soroceanu, care ne-a încredințat finisarea și publicarea acestui material.

¹ I. Mitrofan, R. Ardevan, A. Soroceanu, *Castrul roman de la Gherla*, jud. Cluj, raport prezentat la cea de-a XVII-a sesiune anuală de rapoarte arheologice, Ploiești, 24—25 martie 1983. Material în curs de prelucrare.

² Toate aceste observații au fost consemnate în documentația de șantier. Prelucrarea lor nu poate fi încă dusă la bun sfîrșit, de vreme ce acțiunile de salvare de la Gherla continuă și în prezent.

³ Colegul Andrei Janitsek a procedat cu multă promptitudine și competență la curățirea statuetei, lucru pentru care încă o dată îi mulțumim.

care acesta era introdus, semn că se lucra separat. Este posibil ca el să fi fost din argint, ca și colanul (*torques*) pe care zeul îl poartă la gît — o sîrmă subțire de argint împletită. Singurul veșmînt al zeului este hlamida scurtă, prinsă deasupra umărului drept, care alunecă pe umărul stîng și pe mîna stîngă, atîrnînd pe lîngă corp.

Piesa este lucrată îngrijit, dar trăsăturile feței, musculatura pieptului și a abdomenului, ca și degetele mîinii drepte, apar foarte schematizate. Mai corect au fost redată cutele hlamidei și pieptănătura.

Cîteva detalii merită o atenție specială.⁴

Mai întîi, amintitul *torques*. El apare rareori la Mercurius, totuși îl găsim reprezentat⁵, uneori chiar lucrat aparte⁶ — ca în cazul de față. La British Museum există o statueta de bronz unde zeul apare cu o fibulă de aur și un *torques* tot de aur⁷.

Coafura zeului este cel puțin neobișnuită. Am fost tentați să credem că statueta îl înfățișează pe Mercurius cu o pălărie de o formă deosebită, care ar aminti întrucîtva o bonetă frigiană⁸. Dar o examinare atentă a piesei arată fără putință de tăgadă că zeul nu are *petasus*; aripioarele caracteristice apar direct din păr⁹. Podoaba capilară este adunată într-un coc pe virful capului (*cirrus*); bordura ornamentată din jurul coafurii pare a reprezenta o coadă împletită, răsucită în jurul capului. După cum bine se știe, în epoca romană *cirrus* este pieptănătura caracteristică atleților¹⁰. În bibliografia accesibilă nouă nu am izbutit să găsim reprezentări similare pentru Mercurius¹¹.

În sfîrșit, *marsupium* reține atenția prin faptul că silueta lui amintește vag de un pește. Capătul de deasupra mîinii zeului a fost aplatizat ca o coadă de pește. Punga mai prezintă două umflături simetrice, destul de pronunțate, fiecare semănînd cu un *cirrus*; de obicei, asemenea detalii vor să sugereze faptul că *marsupium* este plin și sint altfel reda-

⁴ Am primit observații și sfaturi din partea dr. Lucia Marinescu, căreia îi exprimăm și pe această cale recunoștința noastră.

⁵ Reinach, *RépStat*, III, 1904, p. 240, nr. 1; A. Furtwängler, *Meisterwerke der griechischen Plastik*, Leipzig—Berlin, 1893, p. 427 (apud A. Legrand, în DA, III, 2, 1904, p. 1818, fig. 4959).

⁶ R. Fleischer, *Die römischen Bronzen aus Österreich*, Mainz, 1967, p. 66; L. Ognenova-Marinova, *Statuettes en bronze du Musée National Archéologique à Sofia (Statuettes de culte)*, Sofia, 1975, p. 104, nr. 105.

⁷ H. B. Walters, *Catalogue of the Bronzes, Greek, Roman and Etruscan, in the Department of Greek and Roman Antiquities, British Museum*. London, 1899, p. 148, nr. 825. Credem că W. Lamb greșește cînd consideră piesele de aur drept adaosuri moderne (*Ancient Greek and Roman Bronzes*. Chicago, 1939, p. 222—223, planșa LXXXVII a).

⁸ Oarecari analogii, nu foarte sigure, păreau a fi statuile menționate în Reinach, *RépStat*, II, 1, 1897, p. 154, nr. 4 și p. 155, nr. 5.

⁹ Situație destul de frecventă la reprezentările lui Mercurius (A. Legrand, *op. cit.*, p. 1818).

¹⁰ E. Saglio, în DA, I, 1, 1877, p. 520—521; Jüthner, în RE, III, 2 [1899], 2586.

¹¹ Am întîlnit doar trei reprezentări întrucîtva similare, dar nu este sigur că este vorba de un *cirrus* (Reinach, *RépStat*, II, 1897, p. 160, nr. 6 și IV, 1910, p. 78, nr. 10; L. Ognenova-Marinova, *op. cit.*, p. 114, nr. 127). În orice caz, reprezentarea de la Gherla nu are nimic comun cu așa-numitul „Hermes-Thot” (vezi R. Fleischer, *op. cit.*, p. 57; Milivoje Veličković, *Petits bronzes figurés romains au Musée National*, Beograd, 1972, p. 110).

te¹². Credem însă că aspectul deosebit al pungii zeului se datorează neatenției meșterului bronzier și nu ascunde alte semnificații.

Statueta se înscrie în tipul cel mai comun al reprezentărilor zeului Mercurius în arta romană¹³. Totuși, nu i-am putut afla analogii apropiate nici în Dacia¹⁴, nici în provinciile învecinate. Aspectul general al piesei și caracteristicile menționate anterior o recomandă ca operă a unui artist provincial destul de priceput. Trăsăturile specifice ne duc cu gândul la posibilitatea ca statueta să fi fost lucrată chiar la Gherla, de vreun meșter localnic. Această ipoteză își află sprijin în descoperirea recentă a unui număr mare de piese de bronz, între care și câteva fragmente informe de metal, în castru și în apropierea lui¹⁵. Cel puțin acestea din urmă indică existența unui atelier local de prelucrat bronzul.

Spre aceeași concluzie ne îndreaptă și aspectul general al statuetei. Alungirea toracelui, schematizarea generală, hipertrofierea capului — toate acestea nu par a reflecta nepriceperea autorului, ci mai curând reprezintă un mod specific de exprimare artistică¹⁶. Descoperirile de bronzuri romane la Gherla sînt prea puține pentru a încerca să distingem în ele un stil local; se cunosc cite o statueta reprezentîndu-l pe Apollo, respectiv pe Mars și pe un satyr¹⁷, la care mai putem adăuga o placă de bronz cu chipul Minervei¹⁸ și o Venus Anadyomene inedită¹⁹. Îndeosebi aceasta din urmă prezintă clar aceleași tendințe de schematizare²⁰, ceea ce ar putea sugera aceeași proveniență și o datare similară. De altfel, „provincializarea” tipurilor clasice este un fenomen bine cunoscut în arta lumii romane²¹.

¹² Cîteva exemple la: Reinach, *RépStat*, III, 1904, p. 240, nr. 1; H. Menzel, *Die römischen Bronzen aus Deutschland*, I, Speyer, Mainz, 1960, p. 6, nr. 9, p. 7, nr. 10; R. Fleischer, *op. cit.*, p. 58—59, nr. 53, p. 60—61, nr. 56; M. Veličević, *op. cit.*, p. 122—124, nr. 15—16, p. 130—131, nr. 28; L. Ognenova-Marinova, *op. cit.*, p. 99, nr. 94, p. 100, nr. 95, p. 107—108, nr. 112—114, p. 110, nr. 119.

¹³ Unele analogii mai apropiate, ca poziție: Reinach, *RépStat*, II, 1897, 1, p. 155, nr. 6; P. La Baume—J. W. Salomonson, *Römische Kleinkunst. Sammlung Karl Löffler*, Köln, nr. 497, pl. 50/2; A. Fürtwangler, *loc. cit.* (aceasta din urmă prezintă pînă și torques și caduceul lucrat aparte, astăzi pierdut).

¹⁴ Statuetele din bronz ale lui Mercurius descoperite în Dacia au fost recent prezentate de D. Alicu și C. Pop, în *ActaMN*, XVI, 1979, p. 99 (cu bibliografia mai veche). Nici una nu prezintă caracteristicile specifice statuetei de la Gherla.

¹⁵ Cf. supra, nota nr. 2. La acestea se adaugă și materiale recoltate din albia Someșului Mic, în aval de castru (în curs de prelucrare).

¹⁶ Ideea o datorăm dr. Lucia Marinescu (cf. supra, nota nr. 4). Vezi și S. Boucher, în *Apulum*, XV, 1977, p. 266.

¹⁷ H. Daicoviciu, în *Civiltă română în România*. Roma, 1970, p. 202, F₁₆, respectiv p. 207, F₄₁ și p. 212, F₆₆. Mulțumim pe această cale colegului C. Pop pentru semnalarea lor și pentru îndrumările acordate cu amabilitate.

¹⁸ D. Protase, în *ProbiMuz*, Cluj, III, (1965), p. 178 (semnalare Mars și Minerva).

¹⁹ *Ibidem* (considerată eronat Hygeia). Mulțumim conf. dr. D. Protase pentru amabilitatea cu care ne-a pus la dispoziție informații despre această piesă inedită, păstrată astăzi la Muzeul de istorie al R. S. România. Cf. supra, nota nr. 4.

²⁰ Cf. supra, notele nr. 4 și 16.

²¹ A. Frova, *L'arte di Roma e del mondo romano*, Torino, 1961, p. 574; S. Boucher, *op. cit.*, p. 272—273.

Pentru romani, Mercurius este prin excelență protectorul comerțului, al cîștigului și al călătoriilor (spre deosebire de grecul Hermes)²². În această ipostază este reprezentat și Mercurius de la Gherla. Prezența unei asemenea statuete într-un castru nu are nimic surprinzător, știut fiind că în afara Italiei cultul lui se propagă mai ales prin militari²³.

Mercurius este un zeu foarte popular în provinciile celtice și germanice ale Imperiului Roman. La gali se pare că este vorba de *interpretatio Romana* pentru divinitatea lor supremă²⁴. În Dacia cultul lui este mai puțin răspîndit. Inscriptiile și monumentele de piatră închinete acestei divinități sînt rare²⁵. Chiar statuetele de bronz, mai numeroase, se ridică abia la 17 (4 la Romula, 3 la Sucidava, 2 la Drobeta, 1 la Răcari, 1 la Potaissa, 2 la Apulum, 1 la Sarmizegetusa, 1 undeva pe cîmpia Transilvaniei, 1 din Transilvania cu locul de proveniență incert și, în sfîrșit, cea descoperită la Gherla), plus alte două piese din alte metale (o statueta de plumb la Drobeta și un basorelief fragmentar de argint la Apulum)²⁶. Din toate monumentele menționate doar o singură inscripție a fost găsită în bazinul Someșului²⁷.

Deși nu foarte popular, cultul lui Mercurius este totuși atestat în diferite puncte ale Daciei romane. Nu avem nici un motiv să îl corelăm cu prezența unor grupuri compacte de coloniști din provinciile unde venerarea acestei divinități este mult mai bine documentată. Pentru Gherla, credem că prezența imaginii în bronz a lui Mercurius nu trebuie pusă în legătură cu originea celtică a militarilor din *Ala II Pannoniorum*²⁸.

La această afirmație ne conduce și încadrarea cronologică a statuei. După cum se știe, asemenea reprezentări nu pot fi mai strîns datate după caracteristicile morfologice, ele fiind relativ similare pe durata secolelor I—III e.n.²⁹. Un oarecare indiciu ne oferă doar condițiile de descoperire. Statueta descrisă mai sus aparține — după observațiile noastre — nivelului al doilea de locuire romană în castru³⁰. Cercetările fiind în curs, nu putem încă data cele două nivele de locuire, deși ipoteza unei distrugerii în timpul războaielor marcomanice apare foarte tentantă³¹. Putem aprecia însă că acest al doilea nivel trebuie să co-

²² H. Steuding, în *LexMyth*, II, 2, (1894—1897), 2802, 2807, 2814; G. Wissowa, *Religion und Kultus der Römer*, München, 1902, p. 249—250; K. Latte, *Römische Religionsgeschichte*, München, 1960, p. 163.

²³ A. Legrand, *op. cit.*, p. 1820; H. Steuding, *op. cit.*, 2817—2818.

²⁴ Idem, *op. cit.*, 2828—2830; G. Wissowa, *op. cit.*, p. 250; D. Alicu, C. Pop, *op. cit.*, p. 100.

²⁵ Idem, *op. cit.*, p. 95—97, 99.

²⁶ Idem, *op. cit.*, p. 99 (cu bibliografie exhaustivă). C. Pop, în *ActaMN*, XVII, 1980, p. 103, I, 2e, fig. 5; C. M. Vlădescu, C. Pop, în *ActaMN*, XIX, 1982, p. 304—305, nr. 4, fig. 4. Este discutabil dacă piesa descoperită recent la Tibiscum îl reprezintă pe Mercurius (C. Pop, D. Benea, în *ActaMN*, XVIII, 1981, p. 461—463).

²⁷ A. Buday, în *Dolg*, II, 1911, p. 264—265, fig. 4 (apud D. Alicu, C. Pop, *op. cit.*, p. 99₂₂).

²⁸ C. Cichorius, în *RE*, I, 1 [1893], 1224, 1254.

²⁹ S. Boucher, *op. cit.*, p. 258—267, 271—273.

³⁰ Cf. supra, nota nr. 2.

³¹ M. Macrea, *Istorie în Dacia romană*, București, 1969, p. 69—70; H. Daico-

respundă în general secolului al III-lea e.n. Statueta lui Mercurius aparține deci aceluiași veac. Este epoca în care recrutarea ostașilor devenise cu precădere locală³²; în *Ala II Pannoniorum* apar și purtători de nume ilire sau trace³³.

RADU ARDEVAN

MERKUR AUS GHERLA

(Zusammenfassung)

Während den Rettungsgrabungen die in 1982 im Römerlager von Gherla unternommen wurden, kam eine kleine Bronzeplastik, den römischen Gott Merkur darstellend (Abb. 1 a—e), zu Tage.

Die Statuette ist voll gegossen und gut konserviert. Die Höhe beträgt 7,3 cm. und die Dicke 1 cm. Der Gott steht aufrecht, trägt Gewand und Geldbeutel (das Kerykeion fehlt); am Hals trägt er eine Silberhalskette. Der Geldbeutel hat eine besondere Form. Aus dem in einen Knoten zusammengefassten Haaren (*cirrus*) ragen die Flügelchen hervor.

Obzwar unser Merkur in einer allgemein üblichen Art dargestellt ist, weist die Statuette zahlreiche Besonderheiten auf. Wir konnten nirgends nähere Analogien feststellen. Sie scheint in Gherla, in einer lokalen Werkstatt gearbeitet zu sein.

Stratigraphische Gründe veranlassen uns, sie in das 3. Jahrhundert u. Z. zu datieren.

Abbildungen: Merkur aus Gherla

- Abb. 1 a. Vorderansicht.
- Abb. 1 b. Hinteransicht.
- Abb. 1 c. Rechtes Profil.
- Abb. 1 d. Linkes Profil.
- Abb. 1 e. Teilaufnahme.

viciu, I. Piso, in *ActaMN*, XII, 1975, p. 162—163.

³² M. Macrea, *op. cit.*, p. 213; idem, *De la Burebista la Dacia postromană. Repere pentru o permanență istorică*, Cluj-Napoca, 1978, p. 138.

³³ D. Protase, in *SCIV*, XIX, 2, 1968, p. 342—344.



Fig. 1 a. — Mercurius de la Gherla: vedere frontală.



Fig. 1 b. — Mercurius de la Gherla: vedere dorsală.

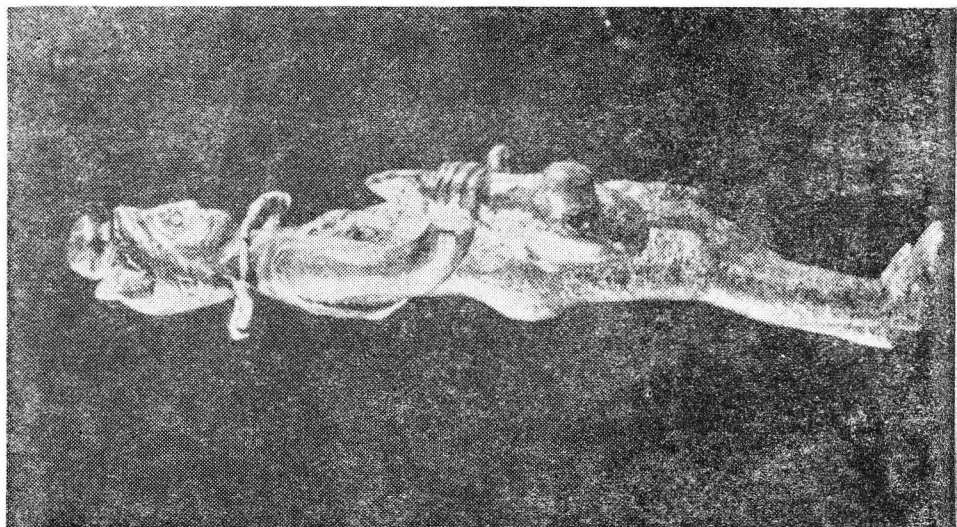


Fig. 1 c. — Mercurius de la Gherla: profil dreapta.

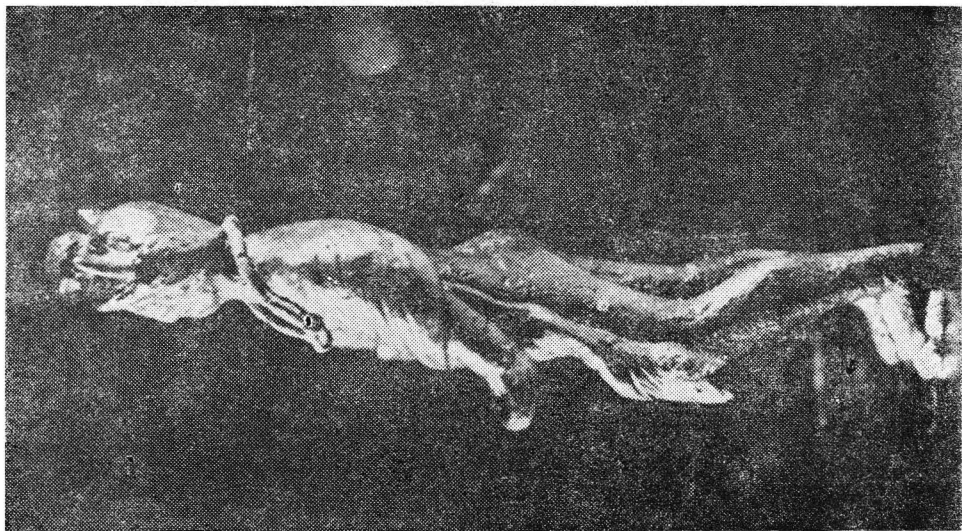


Fig. 1 d. — Mercurius de la Gherla: profil stânga.



Fig. 1 e. — Mercurius de la Gherla : detaliu.