

FIBULE ROMANE DE LA ULPİA TRAIANA SARMIZEGETUSA

Obiectul prezentării de față îl constituie 36 de fibule romane provenite de la Ulpia Traiana Sarmizegetusa, descoperiri fortuite sau scoase la lumină de săpăturile arheologice sistematice, păstrate în depozitele muzeului local, precum și în cele ale Muzeului de istorie al Transilvaniei și ale Muzeului județean Deva.

De la început surprinde numărul mic al acestor piese în comparație cu alte centre romane (Apulum, Micia, Porolissum, Potaissa etc.). Explicația plauzibilă ar consta în faptul că în capitala Daciei romane cercetările s-au desfășurat cu preponderență în zona sacră și nu „intra-muros” sau în necropole, spații unde asemenea accesorii vestimentare sînt mai abundente. În plus, faptul că acest gen de material este cel mai bine reprezentat în castele, el intrînd mai ales în componența vestimentației soldatului roman.

O sistematizare tipologică și cronologică a acestor piese întîmpină mai multe greutăți. În primul rînd citeva din piese provin din descoperiri întîmplătoare, altele nu au precizat locul descoperirii și, în fine, în cazul altora nu există precizări cu privire la un anumit context arheologic, ceea ce face imposibilă o încadrare cronologică restrînsă. Datarea este îngreunată și de faptul că piesele în discuție erau în folosință vreme îndelungată. O datare relativă s-ar putea realiza pe baza unei tipologii bine conturate, dar aici intervine o a doua piedică. Literatura de specialitate românească a ignorat — cu citeva excepții¹ — publicarea acestui tip de material arheologic sau l-a amintit în treacăt, fără detalii tehnice, motiv pentru care, în încercarea de realizare a unei tipologii și a unei cronologii a fibulelor de la Ulpia Traiana am consultat o serie de monografii dedicate altor provincii sau centre romane: *Asciburgium*², *Besançon*³, *Germania*⁴, *Lugdunum Convenarum*⁵, *Pannonia*⁶, *Saalburg*⁷, *Vindonissa*⁸, *Zugmantel*⁹.

¹ I. H. Crișan, în *ActaMP*, III, 1979, p. 275—320; N. Gudea—V. Lucăcel, în *ActaMP*, III, 1979, p. 322—378; D. Popescu, în *Dacia*, V—VI, 1935—1936, p. 239—246; idem, în *Dacia*, IX—X, 1941—1944, p. 485—505; C. Pop, *Castrul roman de la Buciumi*, Cluj, 1972; D. Protase, *Un cimitir din epoca romană de la Soporul de Cîmpie*, București, 1976.

² T. Bechert, *Römischen Fibeln des 1. und 2. Jahrhunderts n. Christ*, în *Funde aus Asciburgium*, fasc. 1, Duisburg, 1973.

³ L. Lerat, *Catalogue des collections archéologiques de Besançon. Les fibules Gallo-Romaines*, în *Annales Littéraires de l'Université de Besançon*, 1956, III, fasc. I, p. 1—13.

⁴ O. Almagren, *Studien über nordeuropäischen Fibelnformen*, ed. a II-a, *Mannus Bibliothek*, Leipzig, 1923.

⁵ R. Gavelle, în *Ogam Tradition Celtique*, 1962, XIV, p. 201—225.

⁶ I. Kovrig, în *DissPann.*, II, 4, 1973; E. Patek, în *DissPann*, II, 19, 1942.

⁷ A. Böhme, în *Saalb.Jahrb.*, 29, 1972.

⁸ E. Etlinger, *Die römischen Fibeln in der Schweiz*, Berna, 1972.

⁹ A. Böhme, *loc. cit.*

Respectînd împărțirea obișnuită, am grupat fibulele din capitala Daciei romane în două mari categorii: A. fibule cu acul acționat de resort; B. fibule cu balama. În cadrul fiecărei categorii, fibulele vor fi prezentate după modelul *Corpus Signorum Imperii Romani*: 1. numele piesei; 2. materialul din care a fost confecționată; 3. starea de conservare; 4. dimensiunile; 5. descrierea piesei; 6. încadrarea tipologică, varianta, analogii; 7. datarea; 8. locul și condițiile de descoperire; 9. locul de păstrare și numărul de inventar; 10. bibliografia (dacă a mai fost publicată sau amintită piesa).

Pentru completarea catalogului de mai jos, credem că e necesar să facem cîteva scurte precizări referitoare la ansamblul obiectelor prezentate. Din cele 36 de fibule, una este argintată, două sînt de fier iar celelalte din bronz. Cu privire la proveniența pieselor în discuție se știe că nu avem dovada existenței unui atelier de orfevriere sau specializat în fabricarea fibulelor la Ulpia Traiana. Dar credem că un oraș roman, capitală de provincie, cu o viață economică în care meșteșugurile ocupau un loc nu dintre cele mai neglijabile nu se putea lipsi, chiar în condițiile posibilităților de import masiv, de un asemenea atelier.

Oferim, așadar, cele cîteva piese de la Ulpia Traiana, în speranța că vor contribui cîndva ca „materie primă“ unui studiu mai amplu dedicat fibulelor din întreaga provincie Dacia.

CATALOG

A. Fibule cu resort

I. Fibule cu corpul puternic profilat

1. Bronz; lipsește acul; L. 3,4 cm.

Arcul este compus din 8 spire; corpul este scurt, puternic curbat, triunghiular în secțiune cu o nervură mediană, iar la baza corpului se află o nodozitate. Piciorul este străbătut tot de o nervură mediană, fiind ornamentat cu linii în zig-zag, și se termină într-un buton; portagrafa este lată.

Varianta cu o nodozitate pe corp; analogii în Dacia: Alba Iulia¹⁰, Buciumi¹¹, Moigrad¹²; analogii în imperiu: Augst¹³, Pannonia¹⁴, Saalburg¹⁵.

Sec. II e.n.; necunoscut.

M. Sarmizegetusa; inv. nr. 1163; inedită; pl. I/1.

2. Bronz; lipsește arcul, acul și o parte din corp; L. 4,5 cm. Corpul păstrat este curbat, cu o nodozitate la bază; piciorul este străbătut de o nervură mediană și se termină într-un buton; portagrafa este lată.

¹⁰ I. H. Crișan, *op. cit.*, p. 278—279, pl. II/3.

¹¹ N. Gudea—V. Lucăcel, *op. cit.*, p. 323, pl. I/4.

¹² *Ibidem*, pl. I/5.

¹³ E. Ettliger, *op. cit.*, p. 66, pl. V/7, 9.

¹⁴ I. Kovrig, *op. cit.*, p. 49, pl. V/52.

¹⁵ A. Böhme, *op. cit.*, p. 72, pl. 2/43.

- Aceeași variantă; aceleași analogii.
Sec. II e.n., templul lui Aesculap și Hygia.
MuzIstTrans; inv. nr. v/22922; inedită; pl. I/2.
3. Bronz; lipsește arcul, acul și 3/4 din corp; L. 4 cm.
Corpul prezintă la partea inferioară un nod; piciorul este traversat de o nervură longitudinală, fiind ornamentat pe margini cu două linii în zig-zag, terminându-se cu un buton; portagrafa este lată. Aceeași variantă; analogii în Dacia: Moigrad¹⁶; analogii în imperiu: Pannonia¹⁷, Vindonissa¹⁸.
Sec. II e.n., la vest de clădirea 001, contrafortul I.
M. Sarmizegetusa; inv. nr. 24448; inedită; pl. I/3.
4. Bronz; lipsește arcul, acul și cea mai mare parte din corp; L. 4,2 cm.
Corpul prezintă o nodozitate, iar piciorul este traversat de o nervură longitudinală și se termină într-un buton, portagrafa este lată. Aceeași variantă; analogii în Dacia: Moigrad¹⁹, Vețel²⁰; analogii în imperiu: Pannonia²¹.
Sec. II e.n.; clădirea 003, camera 1.
M. Sarmizegetusa; inv. nr. 24400; inedită; pl. I/4.
5. Bronz; lipsește arcul, acul și corpul fibulei; L. 3 cm.
Piciorul se termină într-un buton; portagrafa este înaltă.
Varianta nedeterminabilă.
Sec. II e.n.; necunoscut.
MuzIstTrans; inv. nr. v/28760; inedită; pl. II/5.
6. Bronz; lipsește arcul, acul și corpul; L. 1,5 cm.
Piciorul se termină într-un buton; portagrafa este lată.
Varianta nedeterminabilă.
Sec. II e.n.; templul Malagbel A.
MuzIstTrans; inv. nr. v/22936; inedită; pl. II/6.
7. Bronz; lipsește arcul, acul și portagrafa parțial; L. 3,5 cm.
Corpul este îndoit în unghi aproape drept, având o nodozitate realizată prin încrustare; portagrafa era înaltă.
Varianta nedeterminabilă.
Sec. II e.n.; templul lui Aesculap și Hygia.
M. Sarmizegetusa; inv. nr. 2267; inedită; pl. II/7.
8. Bronz; lipsește arcul și portagrafa parțial; L. 3,6 cm.
Corpul este îndoit în unghi drept, având pe față două nodozități aplatizate; piciorul se termină într-un buton; portagrafa era înaltă.
Varianta cu două nodozități pe corp; analogii în Dacia: Soporu de Cimpie²²; analogii în imperiu: Aislingen²³, Vindonissa²⁴.
Sec. II e.n.; templul lui Aesculap și Hygia.
M. Sarmizegetusa; inv. nr. 2288; inedită; pl. II/8.

¹⁶ N. Gudea—V. Lucăcel, *op. cit.*, p. 325, pl. I/7.

¹⁷ E. Patek, *op. cit.*, p. 94, pl. IV/12.

¹⁸ E. Ettlinger, *op. cit.*, p. 61, pl. 18/13.

¹⁹ N. Gudea—V. Lucăcel, *op. cit.*, p. 325, pl. I/9.

²⁰ I. H. Crișan, *op. cit.*, p. 305, pl. I/3.

²¹ I. Kovrig, *op. cit.*, p. 15, pl. V/16.

²² D. Protase, *op. cit.*, p. 60, pl. XXXIX/2.

²³ G. Ulbert, *Die römischen Donau Kastelle Aislingen und Bürghöfe*, în *Limesforschungen*, I, 1959, p. 93, pl. 15/1, 2.

²⁴ E. Ettlinger, *op. cit.*, p. 64.

9. Bronz; bună; L. 5,5 cm.

Arcul are 8 spire; corpul este puternic curbat, prevăzut cu două nodozități la capetele corpului; piciorul este lat, fiind ornamentat cu 8 cerculețe incizate și se termină într-un buton. Portagrafa este trapezoidală.

Varianta cu două nodozități; analogii în Dacia: Moigrad²⁵; analogii în imperiu: Pannonia²⁶, Sulz am Necker²⁷.

Sec. II e.n.; secțiune sondaj în spatele căminului cultural.

M. Sarmizegetusa; inv. nr. 14237; inedită; pl. II/9.

II. Fibule cu placă triunghiulară

10. Bronz; lipsește arcul și acul; L. 3,2 cm.

Capul prezintă o nodozitate; corpul este scurt, curbat în unghi aproape drept; la baza corpului se află o nodozitate; piciorul se lățește sub forma unui triunghi; portagrafa este lată.

Varianta cu placa nedecorată; analogii în Dacia: Alba Iulia²⁸; Moigrad²⁹; analogii în imperiu: Augst³⁰, Pannonia³¹.

Sec. II e.n.; secțiunea de lângă amfiteatru (A₁).

M. Sarmizegetusa; inv. nr. 24447; inedită; pl. III/10.

III. Fibule cu genunchi

11. Bronz; bună; L. 3,5 cm.

Arcul are 8 spire, capul fiind semirotond; corpul este puternic curbat, iar piciorul se termină plat, fără buton; portagrafa este lată.

Varianta cu arcul mic și capul mic semirotond; analogii în Dacia: Buciumi³²; analogii în imperiu: Pannonia³³.

A doua jumătate a sec. II e.n.—prima jumătate a sec. III e.n.; templul lui Aesculap și Hygia.

MuzIstTrans; inv. nr. v/22963; inedită; pl. III/11.

12. Bronz; lipsește acul și o parte din arc; L. 4,4 cm.

Arcul avea 8 spire; capul este lățit în formă de evantai, fiind decorat cu incizii în formă de cîrlig; corpul este îndoit aproape în unghi drept; piciorul se termină într-un buton; portagrafa este lată.

Varianta cu arcul liber și capul mic în formă de evantai; analogii în Dacia: Moigrad³⁴; analogii în imperiu: Augst³⁵, Cambodunum³⁶, Pannonia³⁷.

²⁵ N. Gudea—V. Lucăcel, *op. cit.*, p. 343, pl. XXI/233.

²⁶ I. Kovrig, *op. cit.*, p. 18, pl. III/22.

²⁷ S. Rieckhoff, în *Saalb. Jahrb.*, 34, 1977, p. 12, pl. II/22.

²⁸ I. H. Crișan, *op. cit.*, p. 305, pl. II/1.

²⁹ N. Gudea—V. Lucăcel, *op. cit.*, p. 336, pl. XII/136.

³⁰ E. Ettlinger, *op. cit.*, p. 66, pl. VIII/9.

³¹ E. Patek, *op. cit.*, p. 95, pl. IV/14.

³² N. Gudea—V. Lucăcel, *op. cit.*, p. 333, pl. V/105.

³³ I. Kovrig, *op. cit.*, p. 134, pl. XXIII/19.

³⁴ N. Gudea—V. Lucăcel, *op. cit.*, p. 333, pl. X/108.

³⁵ E. Ettlinger, *op. cit.*, p. 155, pl. 15/21.

³⁶ W. Schleiermacher, *Cambodunum—Kempten*, Bonn, 1972, p. 64, pl. 78/13.

³⁷ I. Kovrig, *op. cit.*, p. 59, fig. 83.

A doua jumătate a sec. II e.n.—prima jumătate a sec. III e.n.; templul lui Aesculap și Hygia.

M. Sarmizegetusa; inv. nr. 2287; inedită; pl. III/12.

13. Bronz; lipsește acul; L. 3,4 cm.

Arcul este introdus în cutie; corpul este puternic curbat; piciorul se termină într-un buton conic, iar portagrafa este lată.

Varianta cu corpul îndoit și arcul în cutie; analogii în Dacia: Moigrad³⁸, Vețel³⁹; analogii în imperiu: Pannonia⁴⁰.

A doua jumătate a sec. II e.n.—prima jumătate a sec. III e.n.; necunoscut.

MuzIstTrans; inv. nr. v/28800; inedită; pl. III/13.

14. Bronz; bună; L. 2,1 cm.

Arcul este introdus în cutie, avind 6 spire; corpul este mic, puternic curbat; piciorul se termină într-un buton, iar portagrafa este lată. Varianta cu corpul mai mic și arcul în cutie; analogii în Dacia: Moigrad⁴¹, Turda⁴²; analogii în imperiu: Saalburg⁴³.

A doua jumătate a sec. II e.n.—prima jumătate a sec. III e.n.; suprafața cu inscripții.

MuzIstTrans; inv. nr. v/28964; inedită; pl. III/14.

IV. Fibule cu piciorul întors pe dedesubt

15. Bronz; arcul și acul lipsesc; L. 4,4 cm.

Corpul este în formă de bandă, lățit în partea superioară și puternic curbat; portagrafa este tubulară.

Varianta cu capul fără buton; analogii în Dacia: Buciumi⁴⁴, Ilișua⁴⁵, Moigrad⁴⁶, Soporu de Cimpie⁴⁷; analogii în imperiu: Pannonia⁴⁸, Germania⁴⁹.

Prima jumătate a sec. III e.n.; templul lui Aesculap și Hygia.

M. Sarmizegetusa; inv. nr. 14238; pl. IV/15.

16. Bronz; arcul și acul lipsesc; L. 6 cm.

Corpul este în formă de bandă, lățit în partea superioară și curbat în formă de seceră; la baza corpului se află o spirală înfășurată; portagrafa este tubulară.

Aceeași variantă; aceleași analogii.

Prima jumătate a sec. III e.n.; *villa suburbana*.

M. Sarmizegetusa; inv. nr. 431; Oct. Floca, *O nouă villa suburbana în hotarul Sarmizegetusei, în Sargetia*, I, 1937, p. 38, fig. 10/C, pl. IV/16.

³⁸ N. Gudea—V. Lucăcel, *op. cit.*, p. 331, pl. VIII/80.

³⁹ I. H. Crișan, *op. cit.*, p. 297—298, pl. VI/7.

⁴⁰ I. Kovrig, *op. cit.*, p. 134, pl. XXII/14.

⁴¹ N. Gudea—V. Lucăcel, *op. cit.*, p. 332, pl. IX/95.

⁴² Informație M. Bărbulescu.

⁴³ A. Böhme, *op. cit.*, p. 22, pl. 10/474.

⁴⁴ N. Gudea—V. Lucăcel, *op. cit.*, p. 337, pl. XIV/156.

⁴⁵ I. H. Crișan, *op. cit.*, p. 301, pl. X/5.

⁴⁶ N. Gudea—V. Lucăcel, *op. cit.*, p. 301/15.

⁴⁷ D. Protase, *op. cit.*, p. 60, pl. XXXIX/1.

⁴⁸ E. Patek, *op. cit.*, p. 137—140.

⁴⁹ O. Almagren, *op. cit.*, p. 71—85.

17. Bronz; arcul și acul lipsesc; L. 5,5 cm.
Capul este în formă de bandă, lățit în partea superioară și puternic curbat; portagrafa este tubulară.
Aceeși variantă; analogiile idem.
Prima jumătate a sec. III e.n.; templul lui Aesculap și Hygia.
M. Sarmizegetusa; inv. nr. 10423; inedită; pl. IV/17.
18. Bronz; arcul și acul lipsesc; L. 5,4 cm.
Corpul este în formă de bandă, lățit în partea superioară și puternic curbat; la baza corpului o spirală înfășurată; portagrafa este tubulară.
Aceeși variantă; analogiile idem.
Prima jumătate a sec. III e.n.; secțiunea lângă amfiteatru (A₂).
MuzIstTrans; f.n.; inedită; pl. IV/18.
19. Fier; arcul, acul și o parte din picior și portagrafă lipsesc; L. 5 cm.
Corpul este în formă de bandă, puternic curbat; portagrafa este tubulară.
Aceeși variantă; analogiile idem.
Prima jumătate a sec. III e.n.; templul lui Aesculap și Hygia.
M. Sarmizegetusa inv. nr. 4826; pl. IV/19.

V. Fragmente de fibule la care nu se poate determina tipul

20. Bronz; lipsește arcul, acul și o parte din corp, piciorul și portagrafa; L. 2,5 cm.
Capul este lățit; corpul este puternic curbat; necunoscut.
MuzIstTrans; inv. nr. v/28778; inedit; pl. V/20.
21. Bronz; se păstrează doar arcul parțial și acul; L. arc 1,9 cm; L. ac. 2 cm.
Necunoscut.
M. Sarmizegetusa; inv. nr. 24442; inedită; pl. V/21.
22. Bronz; se păstrează doar capătul corpului și portagrafa tubulară; L. 1,1 cm; necunoscut.
MuzIstTrans; f.n.; inedită; pl. V/22.
23. Bronz; se păstrează acul și trei spire din arc; L. 6,7 cm.
Templul lui Aesculap și Hygia.
M. Sarmizegetusa; inv. nr. 6342; inedită; pl. V/23.
24. Bronz; lipsesc piciorul și portagrafa; L. 4 cm.
Arcul conține 8 spire; corpul triunghiular în secțiune prezintă o nervură mediană, iar spre cap și bază are două nodozități.
Templul lui Silvanus.
MuzIstTrans; inv. nr. v/28801; inedită; pl. V/24.
25. Bronz; lipsește cea mai mare parte din corp, piciorul și portagrafa; L. 5,5 cm.
Arcul prezintă 8 spire, fiind protejat de o plăcuță triunghiulară; partea superioară care se păstrează prezintă patru nervuri longitudinale; templul lui Aesculap și Hygia.
M. Sarmizegetusa; inv. nr. 2045; inedită; pl. V/25
26. Fier; lipsește arcul și o parte din corp; L. 6,6 cm.
Corpul este în formă de seceră, cu partea superioară foarte lătită; între clădirea 001 și 002.
M. Sarmizegetusa; inv. nr. 24383; inedită; pl. V/26.

B. Fibule cu balama

VI. *Fibule Aucissa*

27. Bronz; bună; L. 4 cm.

Corpul este puternic și are o nervură mediană; piciorul se termină în buton, iar portagrafa este scurtă.

Analogii în imperiu: Aislingen⁵⁰, Augst⁵¹, Britannia⁵².

Prima jumătate a sec. II e.n.; între amfiteatru și templul lui Silvanus.

MuzIstTrans; inv. nr. v/22996; inedită; pl. VI/27.

VII. *Fibule cu corpul dreptunghiular*

28. Bronz argintat; lipsește acul și un fragment din portagrafă; L. 3,6 cm.

Capul este de formă triunghiulară, corpul este dreptunghiular, fiind decorat pe cele patru benzi argintate, formate din liniuțe mici incizate; între acestea există un decor format din patru benzi verticale paralele cu incizii ușor oblice, despărțite în două printr-un canal; între banda 1—2 și 3—4 există câte o linie în relief în formă de zig-zag, corpul terminându-se cu o nodozitate aplatizată, la rîndul ei ornamentată; piciorul, de formă triunghiulară, este decorat pe margini cu incizii liniare mici; din cele două unghiuri formate la bază pornesc spre mijlocul plăcii alte două linii punctate, formind cu baza alt trunghi, avînd în fiecare unghi câte trei cerculețe incizate; la mijlocul bazei un cerc mic incizat întregeste decorul; portagrafa este înaltă și are un orificiu mic.

Analogii în imperiu: Augst⁵³.

Sec. II e.n.; templul lui Aesculap și Hygia.

M. Sarmizegetusa; inv. nr. 5509; inedită; pl. VI/28.

VIII. *Fibule plate*

29. Bronz; lipsă acul și o parte din corp; L. 2,4 cm; l. 3,3 cm.

Corpul este patruleter cu fața incizată; pentru emailate se mai păstrează email roșu; la colțurile piesei se aflau 4 butoni, unul lipsește. Varianta emailată cu corpul patruleter și brațe circulare.

Analogii în imperiu: Pannonia⁵⁴, Wiesbaden⁵⁵.

Sec. II e.n.; necunoscut.

M. Sarmizegetusa; inv. nr. 24452; inedită; pl. VI/29.

30. Bronz; lipsește acul și o parte din corp; L. 3,3 cm.

Corpul este străpuns de 5 orificii de diferite forme.

⁵⁰ G. Ulbert, *op. cit.*, p. 93, pl. XV/8—9.

⁵¹ E. Ettlinger, *op. cit.*, p. 93, pl. IX/8.

⁵² *Ibidem*, p. 96.

⁵³ E. Riha, *Die römischen Fibeln aus Augst und Kaiseraugst*, în *Forschungen in Augst*, 3, 1979, p. 137, pl. 38/1036.

⁵⁴ I. Sellye, în *DissPann.*, II, 8, 1939, p. 75, pl. XII/3.

⁵⁵ K. Exner, în *BerRGK*, 29, 1939, p. 58, pl. 10/8.

Varianta cu corpul traforat.

Mijlocul sec. II e.n.—mijlocul sec. III e.n.; necunoscut.

M. Sarmizegetusa; inv. nr. 452; inedită; pl. VI/30.

IX. Fibule în formă de T

31. Bronz; lipsește acul; L. 5,5 cm.

Capul este ornat cu un buton mic; brațele T-ului sînt scurte; corpul, în formă de bandă, este lățit în partea superioară, iar marginile corpului sînt decorate cu linii incizate paralele, avînd spre bază o nodozitate; portagrafa este tubulară.

Varianta cu capul terminat în buton; analogii în Dacia: Moigrad⁵⁶, Vețel⁵⁷.

Prima jumătate a sec. III e.n.; necunoscut.

M. Deva; inv. nr. 1465; inedită; pl. VII/31.

32. Bronz; bună; L. 6 cm.

Capul este ornat cu un buton mic; brațele T-ului sînt scurte; corpul, în formă de bandă, este lățit la partea superioară; pe linia mediană corpul este decorat cu incizii triunghiulare, fiind încadrate cu linii paralele, tot incizate; spre bază corpul are trei spirale; piciorul este întors pe dedesubt; portagrafa este tubulară.

Aceeași variantă; analogii în Dacia: Turda⁵⁸, Răcari⁵⁹.

Prima jumătate a sec. III e.n.; templul lui Silvanus.

MuzIstTrans; inv. nr. v/28799; pl. VII/32.

33. Bronz; lipsește acul și o parte din picior; L. (?)⁶⁰.

Descrierea identică cu precedentă.

Aceeași variantă; aceleași analogii.

Prima jumătate a sec. III e.n.; necunoscut.

Pierdută; G. Müller, *Ungarische Jahrbucher*, 11, 1931, p. 76, pl. V/4; pl. VII/33.

34. Bronz; lipsește acul, o parte din corp, piciorul și portagrafa; L. 3 cm.

Capul este ornat cu un buton, brațele T-ului sînt scurte. Corpul este sub formă de bandă.

Aceeași variantă.

Prima jumătate a sec. III e.n.; zidul orașului (Z₂).

MuzIstTrans; inv. nr. v/28774; inedită; pl. VIII/34.

35. Bronz, lipsește acul; L. 6,5 cm.

Corpul, în formă de bandă, este lățit la partea superioară, iar pe mijloc se găsește o nervură longitudinală; la baza corpului se află un nod discoidal; portagrafa este tubulară.

Varianta fără buton; analogii în Dacia: Moigrad⁶¹.

M. Deva, inv. nr. 1464; pl. VIII/35.

⁵⁶ N. Gudea—V. Lucăcel, *op. cit.*, p. 347, pl. XXIII/290.

⁵⁷ I. H. Crișan, *op. cit.*, p. 301, pl. X/1.

⁵⁸ M. Bărbulescu, în *Potaissa*, II, 1980, p. 172, fig. 2/4.

⁵⁹ D. Popescu, în *Dacia*, IX—X, 1941—1944, p. 502, fig. 10/114.

⁶⁰ În articolul lui G. Müller nu este dată dimensiunea piesei și desenul nu are scară grafică. Am preferat să reproducem ilustrația autorului cu precizarea că, prin analogie cu celelalte piese de același tip, fibula în cauză ar trebui să măsoare 6—6,5 cm.

⁶¹ N. Gudea—V. Lucăcel, *op. cit.*, p. 347, pl. XXIII/298.

X. *Fibule cu capete de ceapă*

36. Bronz; lipsește acul; L. 6,8 cm.

Capul este ornat cu un buton, la fel și brațele T-ului. Corpul este trapezoidal în secțiune; la partea inferioară capul conține 2 butoane cilindrice; piciorul este lat și ornamentat; portagrafa este în genul unui manșon.

Varianta cu butoni semisferici; analogii în Dacia: Comălău⁶²; analogii în imperiu: Pannonia⁶³.

Sfirșitul sec. III e.n.; *villa suburbana*.

M. Deva; inv. nr. 9764/1924; K. Horedt, *Die letzten Jahrzehnte der Provinz Dakien in Siebenbürgen*, în *Apulum*, XVI, 1978, p. 244, fig. 8/5; pl. VIII/36.

SORIN COCIȘ—EMIL NEMEȘ

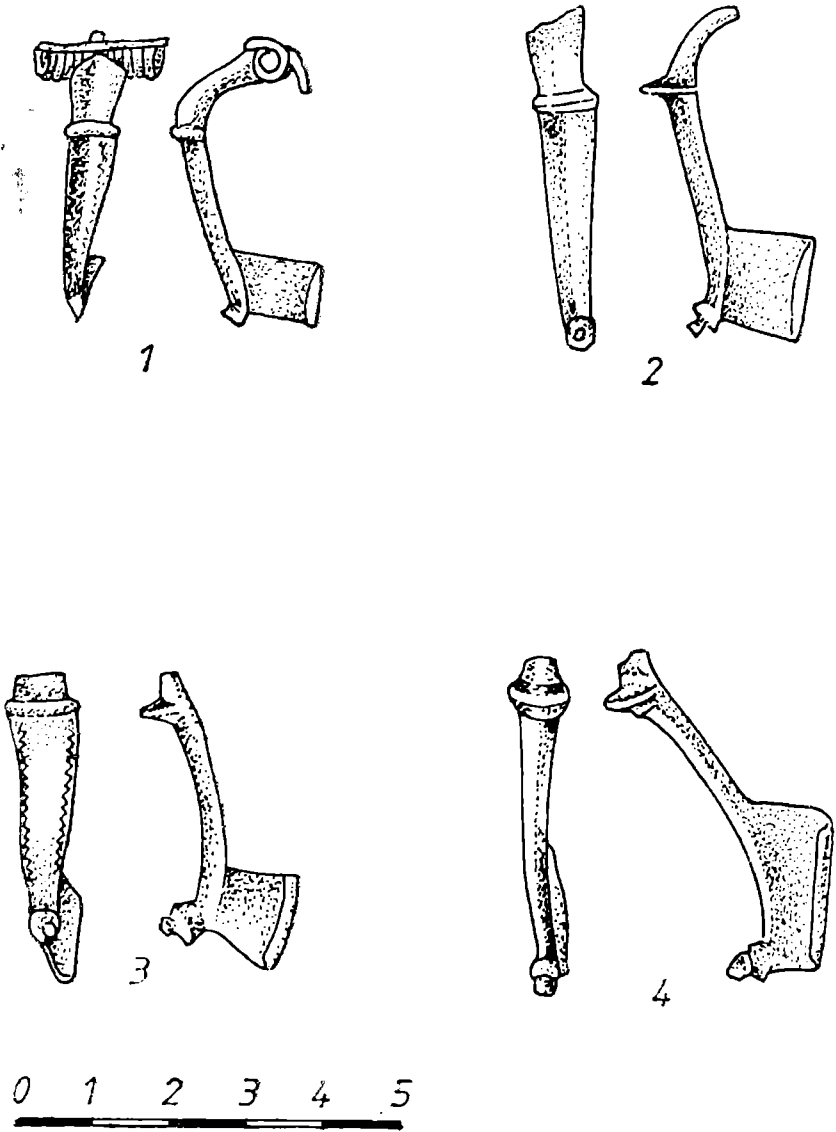
FIBULE ROMAINES D'ULPIA TRAIANA SARMIZEGETUSA

(Résumé)

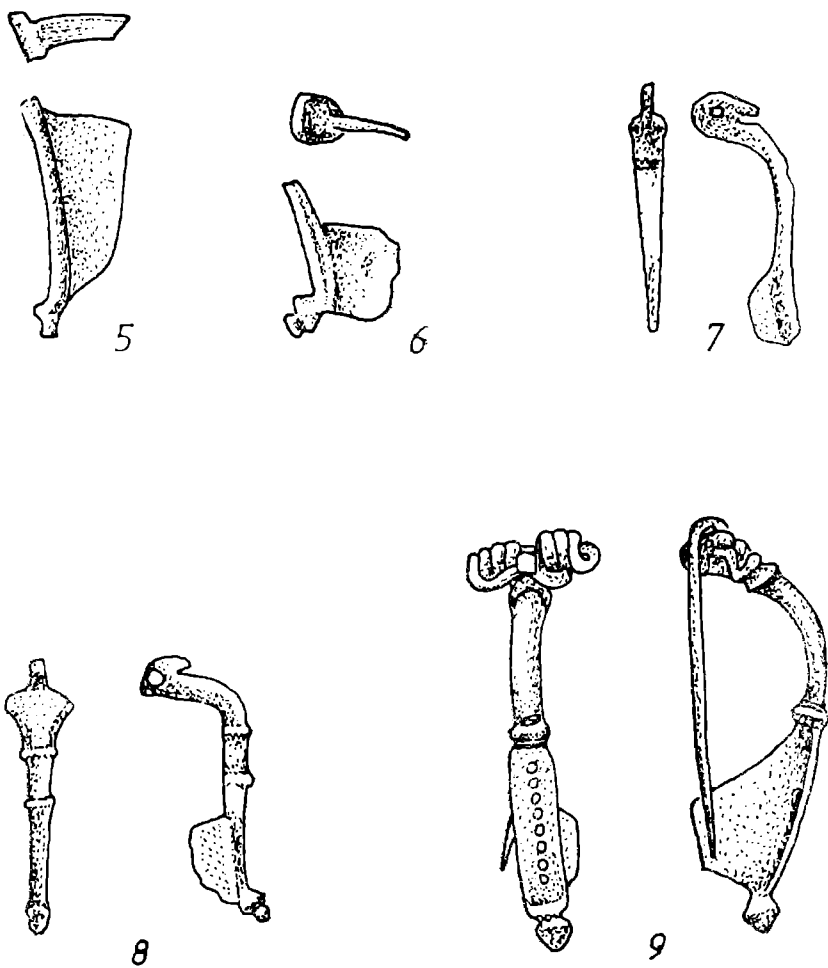
On décrit un nombre de 36 fibules romaines de bronze, fer et argent, découvertes dans la capitale de Dacie, qui sont conservées dans le Musée d'histoire de la Transylvanie, Musée d'histoire Deva et Musée d'archéologie Sarmizegetusa. On classifie les fibules, en les partageant en deux grands groupes: A. fibules à ressort; B. fibules à charnier. À l'intérieur de chacun des ces grands groupes nous distinguons divers variétés typologiques: I. fibules puissamment profilées (pl. I, 1—4; pl. II, 5—9); II. fibules avec plaque triangulaire (pl. III, 10); III. fibules avec genou (pl. III, 11—14); IV. fibules avec le pied replié au dessous (pl. IV, 15—19); V. fibules aux quelles on ne peut pas déterminer le type (pl. V, 20—26); VI. fibules d'Aucissa (pl. VI, 27); VII. fibules avec l'arc orné (pl. VI, 28); VIII. fibules plates (pl. VI, 29—30); IX. fibules en forme de T (pl. VII, 31—33; pl. VIII, 34—35); X. fibules cruciformes (pl. VIII, 36).

⁶² I. H. Crișan, *op. cit.*, p. 312, pl. XII/2.

⁶³ I. Kovrig, *op. cit.*, p. 125, pl. 185—186.



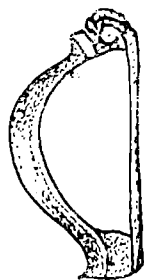
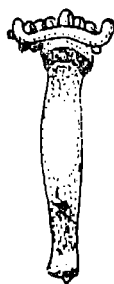
Pl. I. 1-4. Fibule puternic profilate.



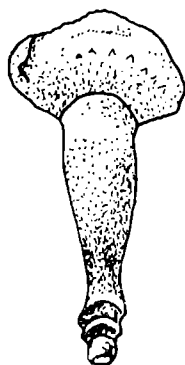
Pl. II. 5-9. Fibule puternic profilate.



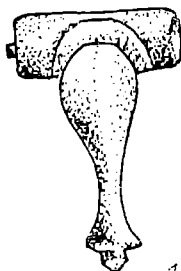
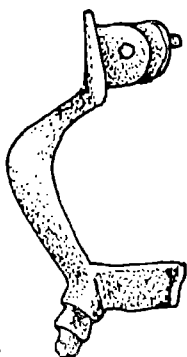
10



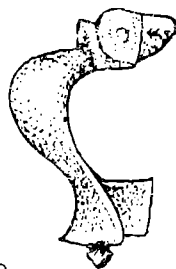
11



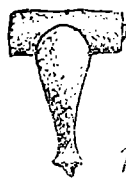
12



13



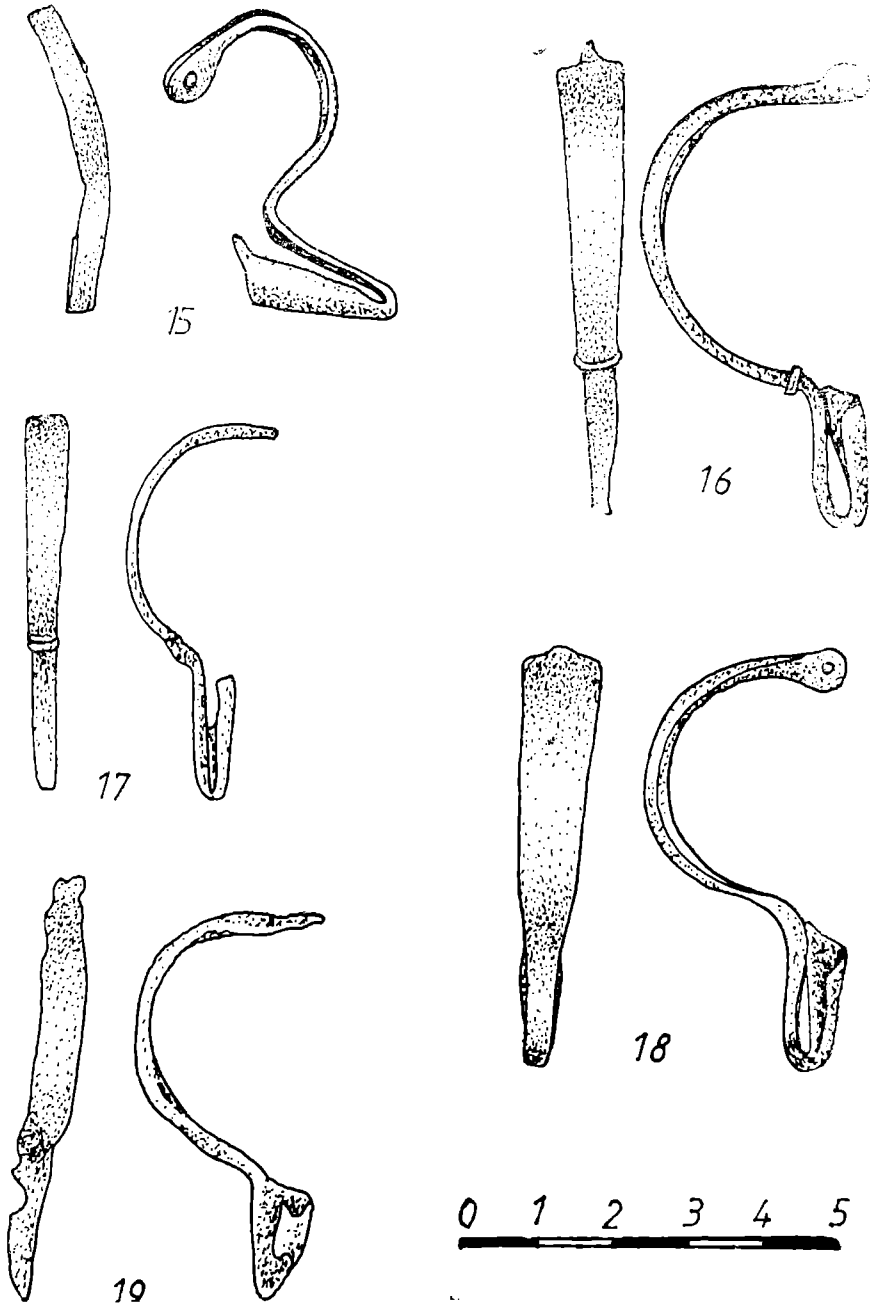
0 1 2 3 4 5



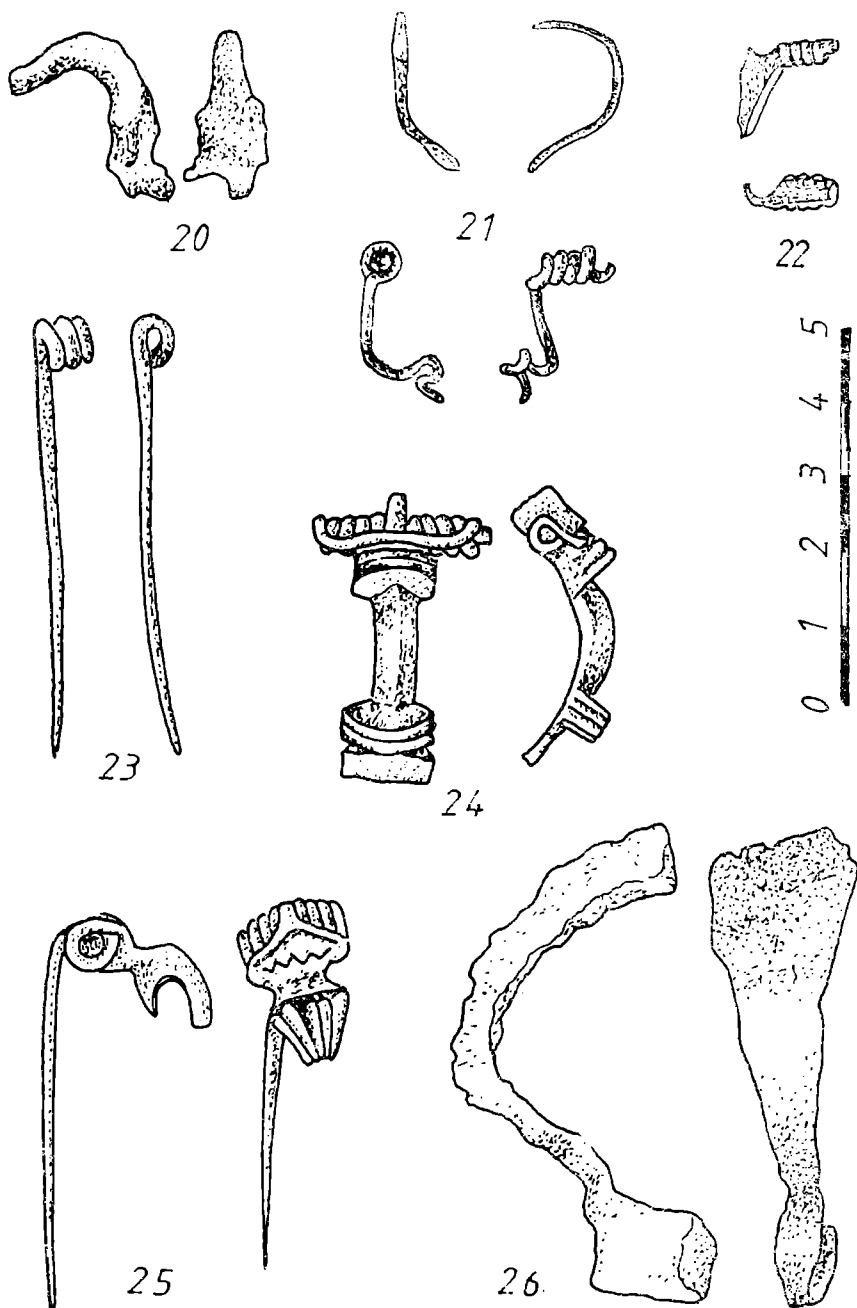
14



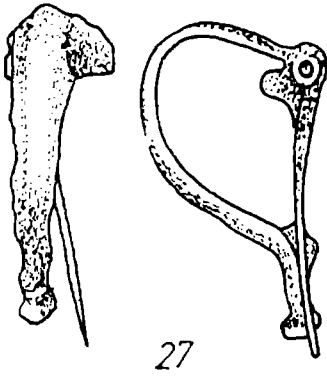
Pl. III. 10. Fibulă cu placă triunghiulară; 11–14. Fibule cu genunchi.



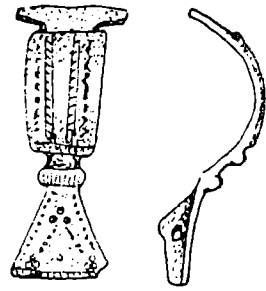
Pl. IV. 15–19. Fibule cu piciorul întors pe dedesubt.



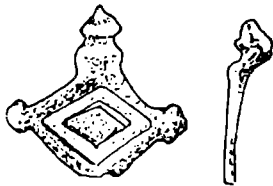
Pl. V. 20—26. Fragmente de fibule la care nu se poate determina tipul.



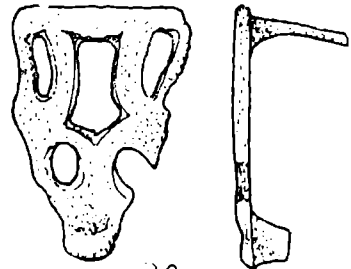
27



28



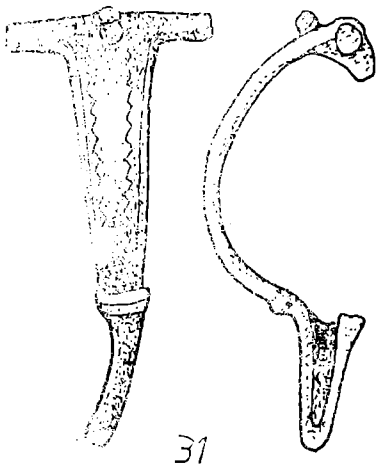
29



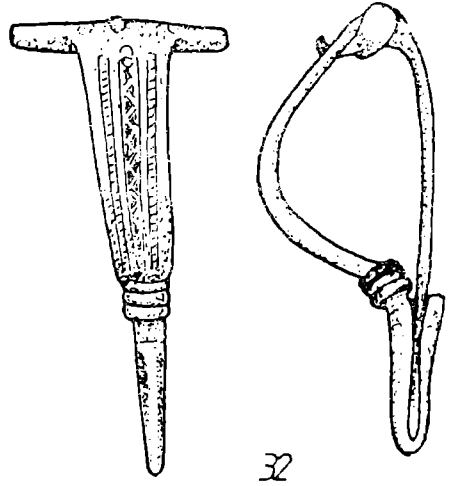
30



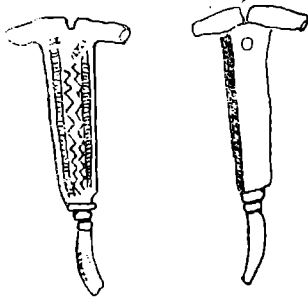
Pl. VI. 27. Fibulă Aucissa; 28. Fibulă cu corpul dreptunghiular; 29–30. Fibule plate.



31

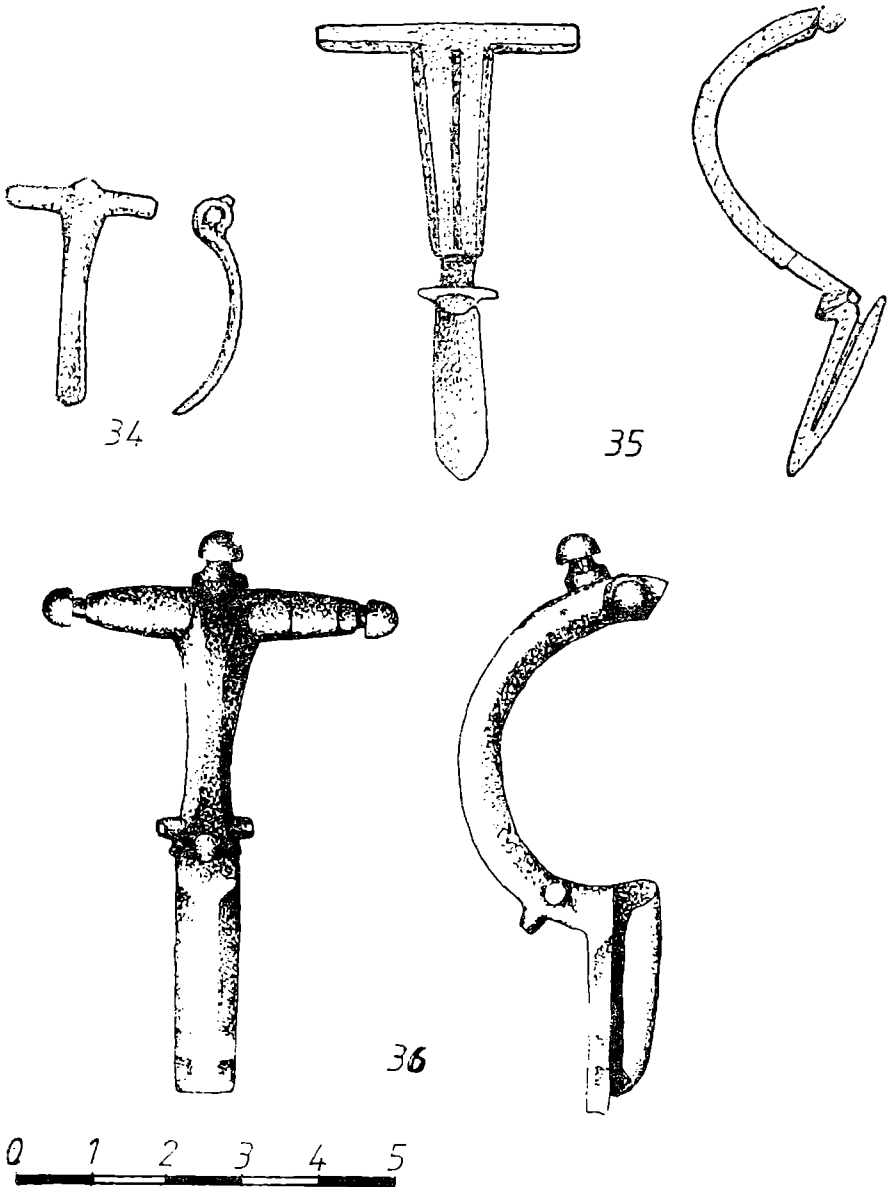


32



33

Pl. VII. 31—33. Fibule în formă de T.



Pl. VIII. 34—35. Fibule în formă de T; 36. Fibulă cu capete de ceapă.