

## NECROPOLA DE INHUMAȚIE DE SEC. VIII — IX E.N. DE LA TIMIȘOARA — PODUL MODOȘ

În data de 18 februarie 1976, Muzeul Banatului a fost informat că pe unul din șantierele de construcții ale orașului Timișoara, în apropiere de podul peste riul Bega, numit „Podul Modoș“, s-au descoperit urme dovedind existența unor morminte. În urma deplasării la fața locului<sup>1</sup>, s-a recuperat material arheologic care provenea din trei morminte deranjate și a fost degajat un al patrulea mormint, tot materialul rezultat fiind adus la muzeu. Din cele relatate de muncitori, cele trei morminte aveau scheletele orientate cu capul spre vest. Din M1 și M2 provin: două scări de șa fragmentare, din fier; o sabie ruptă în două: o zăbală din fier; piese mărunte (accesorii de curea) din bronz; fragmentele unui vas de tip oală-borcan; două fragmente de garnituri de centură din bronz; două fragmente ale unui cuțit din fier; o monedă (denar roman imperial) din metal comun acoperit cu o peliculă de argint, din vremea lui Commodus<sup>2</sup>.

Din mormintul nr. 3, deranjat de construirea unei conducte, s-au recuperat oase umane și de animal (cal), precum și fragmente dintr-un borcănaș de mici dimensiuni, nerestaurabil, din pastă de culoare roșu-cărămizie, decorat în partea sa superioară, de la umăr în jos, prin incizii, cu linii în val și linii paralele, orizontale. Și acest mormint a fost orientat cu capul spre vest.

*Mormintul nr. 4.* Mormint de bărbat, cu scheletul orientat cu capul spre vest. Adâncimea mormintului: 1,10—1,30 m. Groapa mormintului avea lungimea de 2 m. și lățimea de 0,85 m. Lungimea scheletului era de 1,73 m. Scheletul, întins pe spate, cu brațele de-a lungul corpului, era lunecat puțin spre stînga.

Mormintul conținea următorul inventar:

- o cataramă din fier, plasată deasupra craniului, spre dreapta;
- cîte o cataramă dreptunghiulară din bronz, în dreptul coatelor;
- de o parte și de alta a bazinului, în dreptul centurii, alte două cataramae dreptunghiulare din bronz;
- sub cotul drept, o cataramă de bronz dreptunghiulară și agățătoare de la curea, cu cele două nituri de prindere;
- în dreptul femurului stîng, spre genunchi, o aplică de bronz de formă triunghiulară;
- de-a lungul femurului drept un pumnal de fier cu urmele tecii din lemn;

---

<sup>1</sup> Deplasarea a fost efectuată de arheologii Florin Medeț, Doina Benea și Bejan Adrian. Mulțumesc pe această cale colegilor pentru sprijinul acordat în recuperarea acestui material.

<sup>2</sup> Datarea monedei a fost efectuată de arheologul Doina Benea.

— lingă vârful ascuțit al pumnalului, spre exteriorul gropii, un pandantiv din bronz, cu decorație antropomorfă;

— la picioarele scheletului, plasat pe axa longitudinală a mormintului, resturile unui mic vas de lemn cu cercuri din fier, foarte corodate. Lemnul fiind putrezit, s-au putut recupera fragmente din cele două cercuri, restaurându-se în întregime cercul superior cu urechiușele de prindere. Vasul avea formă tronconică, cu fundul larg și gura mai îngustă (cofă) și era înalt de aproximativ 20 cm.

— un amnar întreg și un fragment de amnar, ambele lipite de pumnal;

În urma restaurării materialului din necropola de înhumatie de la Timișoara—Podul Modoș, s-au putut recupera următoarele piese:

1. Vas de tip oală-borcan, lucrat la roată înceată (fig. 2/7). De culoare cărămizie, neagră în spărtură, din pastă de bună calitate, cu nisip și pietricele în compoziție. Are formă zveltă, cu umărul ridicat deasupra mijlocului, cu buza răsfringându-se în exterior și terminându-se rotunjit și cu partea inferioară îngustându-se spre fund, care este drept. Pe umăr este decorat prin incizare cu mai multe linii în val. Dimensiuni: înălțime 21 cm., diametrul gurii 17 cm., diametrul maxim 22 cm., diametrul fundului 9 cm. Are la exterior puternice urme de ardere ulterioară.

2. Sabie. Din fier, corodată foarte puternic, ruptă în două fragmente probabil la descoperire. Lungimea totală 63 cm., lungimea lamei 57 cm., lungimea de miner păstrat 6 cm. Lățimea maximă a tăișului este de 4 cm.

3. Scară de sa, din fier (fig. 2/6). Executată din trei părți unite între ele: urechea, corpul bombat și bara de susținere a piciorului. Corpul și baza sint executate din bară de fier cilindrică, urechea este aplatizată prin ciocănire și dreptunghiulară în secțiune. Bara de susținere se prinde de corp puțin deasupra extremităților acestuia, prin străpungerea corpului scăriței și nituirea la exterior a extremităților barei. Dimensiuni: înălțime totală 17 cm., lățimea maximă a corpului 12 cm., lățimea corpului la extremități 10 cm., înălțimea urechiușei 2,5 cm., diametrul barei metalice din care este executat corpul scăriței și bara de susținere este de 1 cm.

4. Partea superioară a unei scări de sea, din fier, de același tip cu precedenta, probabil perechea primei piese. Păstrată fragmentar (urechea și jumătate din corp). Dimensiuni păstrate: înălțime 10 cm., din care 2,5 cm. urechea dreptunghiulară; diametrul barei de metal din care este executat corpul piesei este de 1 cm.

5. Zăbală. Din fier, de tipul zăbalelor compuse și cu două inele la capete. Lungimea piesei este de 12 cm.

6. Cuțit din fier (fig. 1/13). Se păstrează doar lama, puternic corodată și ruptă în două fragmente. Lungime 14,5 cm., lățime 1,3 cm.

7—11. Cinci verigi din bronz (fig. 1/1—5). Mici inele din bronz, cu diametrul cuprins între 1,8—2 cm., executate din sîrmă groasă de 1,4 cm., folosite la prinderea de curea a diferitelor accesorii vestimentare.

12. Plăcuță de la garnitura de centură (fig. 2/3). Păstrată fragmentar, doar partea sa finală. Conține și niturile mici cu care se fixa de curea. Corpul este decorat, pe lungimea sa, cu un decor vegetal (vrejuri)

ocupînd tot spațiul piesei, cu excepția chenarului marginal. Piesa este executată prin turnare. Dimensiuni păstrate: lungime 4,6 cm., lățime 2,3 cm.

13. Plăcuță de la garnitura de centură (fig. 1/8). De mici dimensiuni, îngustă, laturile lungi se curbează în interior, una din laturile scurte este dreaptă iar cealaltă formează un unghi ascuțit, cu virful pe axa longitudinală a piesei. Este găurită pentru a fi prinsă de curea cu un nit. Decorată cu un decor geometric, redînd linii ce se întretaie în zig-zag, formînd romburi opuse la vîrfuri. Piesa este executată prin turnare. Lungime: 2,5 cm.

*Din mormîntul nr. 4:*

14. Pumnal (fig. 1/14). Din fier, păstrează urmele tecii de lemn în care se afla. În partea superioară, lîngă buză, teaca avea un buton din fier cu ajutorul căruia se prindea de curea. Capătul mînerului pumnalului s-a rupt ulterior descoperirii, fiind restaurat. Dimensiuni: lungime 23 cm, lățime 2 cm, grosimea păstrată a tecii 0,8 cm. Butonul de fier are lungimea de 1 cm.

15. Agățătoare cu verigă de agățat (fig. 1/6, 7). Veriga este de același tip cu cele prezentate (fig. 1/1—5). Agățătoarea păstrează cele două nituri cu care se fixa pe curea. Piesa este din bronz și are lungimea de 3 cm.

16. Cataramă de fier dreptunghiulară (fig. 1/10). De formă aproximativ dreptunghiulară, latura pe care se așează virful acului este ușor curbată, iar extremitățile acesteia cu care se unește cu celelalte două laturi sînt rotunjite. Acul este rupt, păstrîndu-se, doar partea inferioară. Sîrma din care s-a executat piesa a fost trasă în secțiune dreptunghiulară. Dimensiuni: lungime 2,6 cm., lățime 2,4 cm.

17. Cataramă din bronz, dreptunghiulară (fig. 2/5). Păstrează o parte din tabla de bronz cu care se prindea de curea și două nituri de prindere. Catarama este executată din sîrmă cu diametrul între 2,5—3 mm., are lungimea de 3 cm., lățimea de 2,8 cm. Fragmentul de tablă păstrat este de 2 cm. lungime.

18. Cataramă din bronz, dreptunghiulară (fig. 1/9). Lungime 2,8 cm., lățime 2,8 cm. Diametrul sîrmei este de 0,25—0,3 cm.

19. Cataramă de bronz dreptunghiulară (fig. 1/11). Spre deosebire de precedenta, sîrma din care este executată este fațetată, triunghiulară în secțiune. Pe partea interioară, pe toată lungimea sa, sîrma are o șanțuire. Acul, spre vîrf, este decorat cu mici denivelări asemănătoare unor liniuțe, perpendiculare pe lungimea acului. Dimensiuni: lungime 2,8 cm., lățime 2,6 cm., grosimea sîrmei 0,3 cm.

20. Aplică de curea (fig. 1/12). Probabil un ornament fixat la un capăt de curea, format din două părți identice, care prindeau de ambele părți cureaua. Din baza dreptunghiulară se ridică o decorație triunghiulară. Centrul este gol, un vîrf ascuțit central pornind din bază. Piesa este realizată prin turnare și finisare ulterioară. Baza sa este decorată cu un chenar interior. Dimensiunile celor două părți: înălțime 3 cm., lungimea bazei 2 cm., grosimea 0,3 cm.

21. Pandantiv cu decorație antropomorfă (fig. 2/1). Piesă turnată din bronz. Executată în tehnica turnării în tipar, este goală în interior.

Exteriorul redă o figură umană cu sprincene foarte pronunțate, proeminente, nas cu nări puternic dilatate și gura deschisă. Deasupra capului, în spate, are un coronament ondulat, sugerind o coamă bogată de păr. Turnată probabil în tipar bivalv, prin metoda cerii pierdute, la finisare piesa a fost aurită, păstrând încă, pe alocuri, urme de aurire. Dimensiuni: înălțime 2,8 cm., lățime 1,4 cm., grosime 1,7 cm.

22. Amnar din fier. Realizat dintr-o singură bucată de metal, cu extremitățile subțiate și întoarse spre centrul piesei, unde se unesc cu acesta. Este puternic corodat. Dimensiuni: lungime 6,2 cm., lățime 1,5—2 cm., grosime 0,2 cm. (fig. 2/2).

23. Fragment de amnar, din fier, lung de 1,7 cm. Reprezintă curbura subțiată a unui amnar probabil de același tip ca și precedentul.

24. Cerc de fier de la vasul de lemn (fig. 2/4). Inițial de formă rotundă, acum oval datorită presării pământului. Restaurat în întregime, păstrează urechile de prindere (apucătorile). Format dintr-o bandă de fier lată de 2 cm și groasă de 0,2—0,3 cm. Axa lungă a ovalului este de 12,5 cm. Apucătoarea se compune din două părți: una circulară, care se prelungește și se prinde de cerc printr-o bucată dreptunghiulară de metal, lungă cât lățimea benzii. Înălțimea celor două apucători este de 5 cm. deasupra benzii cercului, iar diametrul lor de 3,4 cm. Urechile, cu nituri în centru și urme de lemn pe fața interioară a vasului, dovedesc că acesta nu avea mîner, fiind probabil un vas de tipul cofelor, de formă tronconică, cu diametrul fundului mare și diametrul gurii mai mic, având deasupra buzei două apucători de lemn întărite cu fier, de care se prindea.

\*

Prin materialul recuperat, necropola de la Timișoara — Podul Mодоș se încadrează în tipul necropolelor de înhumatie din secolele VII—IX e.n. de pe o întinsă arie geografică. Descoperirile de mare amploare din ultimii ani, realizate ca urmare a cercetării integrale a unor mari necropole de acest tip dovedesc, ca urmare a diversității și bogăției materialelor recuperate, existența în cadrul acestor complexe (atribuite inițial doar avarilor și slavilor) a unei numeroase populații romanice. Această populație caracterizată prin elemente ale culturii Keszthely (în cadrul necropolelor avare)<sup>3</sup> și ale culturii Kótlach (în cazul necropolelor slave)<sup>4</sup> conviețuiește în spațiul fostului imperiu roman alături sau împreună cu populațiile nou venite.

Ritul funerar al necropolei de la Timișoara—Podul Mодоș este înhumatia<sup>5</sup>, cu morții orientați vest-est și îngropați la o adincime cuprinsă între 1,10—1,30 m. Mormîntul nr. 4, recuperat integral, nu conținea oase de animale (cal etc.) care să ateste așezarea lor rituală în mormînt, iar atribuirea unor astfel de elemente de rit celorlalte trei morminte, deranjate, este incertă, bazîndu-se doar pe relatările muncitorilor care le-au descoperit. Inventarul necropolei prezintă analogii cu descoperiri de pe o vastă arie înconjurătoare, în necropolele de sec. VIII—

<sup>3</sup> I. Bóna, în *ActaArchHung*, 1971, p. 294.

<sup>4</sup> M. Rusu, în *Apulum*, IX, 1971, p. 724 și nota 48.

<sup>5</sup> Toate mormintele descoperite aici sînt de înhumatie. Necropola nefiind săpată integral, nu putem preciza dacă conține sau nu morminte de incineratie.

IX e.n. din Oltenia<sup>6</sup> și Transilvania<sup>7</sup>, cît și în necropolele de pe teritoriiul R. P. Ungare<sup>8</sup>, R. S. F. Iugoslavia<sup>9</sup>, R. P. Bulgaria<sup>10</sup> și R. S. Cehoslovacia<sup>11</sup>:

### Arme

— Sabia cu lamă dreaptă își găsește analogie în sabia asemănătoare din mormintul avar de la Aiudul de Sus<sup>12</sup> (Transilvania), iar mai îndepărtat, în mormintele din movila de la Bernolakovo (Slovacia)<sup>13</sup>. La Timișoara nepăstrîndu-se decît lama, foarte puțin curbă, o încadrare tipologică mai precisă a acestei piese nu este posibilă.

— Pumnalul și cuțitul sînt piese foarte răspîndite în mormintele menționate. Dintre analogii, cităm pe cele din Transilvania<sup>14</sup>, din Cîmpia Munteană (Tirgșor)<sup>15</sup>, din necropolele de la Nitra<sup>16</sup> și Arada<sup>17</sup> (Iugoslavia), Pobedin<sup>18</sup> și Želovce<sup>19</sup> (Slovacia).

### Piese de harnașament

Deși scările de sa sînt de asemeni foarte răspîndite în epocă, piesele de tipul celor de la Timișoara sînt ceva mai rare. În tipologia scărilor de sa de sec. VII—IX realizată de Z. Čilinska îndeosebi pe baza pieselor din Slovacia, scările de sa de la Timișoara se încadrează în tipul nr. 4, executat din trei elemente constitutive, fiind cel mai evoluat ca tehnică de execuție din întreaga serie și datîndu-se în secolele VIII—IX e.n.<sup>20</sup>. Printre analogii putem aminti piesele de la Nove-Zámky<sup>21</sup>, Žitavsky-Tön<sup>22</sup> (Slovacia) și Csóka (Ungaria)<sup>23</sup>.

<sup>6</sup> Necropola de la Obirșia Nouă, O. Toropu—O. Stoica, în *Dacia*, N.S., XVI, 1972, p. 163—188; O. Toropu, *Romanitatea tîrzie și străromânii în Dacia Traiană Sud-Carpatică*, Craiova, 1976, p. 159.

<sup>7</sup> K. Horedt, *Contribuții la istoria Transilvaniei în sec. IV—XIII*, București, 1958, p. 61—108.

<sup>8</sup> E. Garan, I. Kovrig, J. Gy. Szabó, Gy. Török, *Avar Finds in the avar period (567—829) in Hungarian*, I, Budapesta, 1975.

<sup>9</sup> *La Migration des peuples-travaux archéologiques dans les pays danubiennes yougoslaves*, Zemun, 1962; S. Nagy, în *SZAUSAV*, XVI, Nitra, 1968, p. 165—172.

<sup>10</sup> J. N. Vîjarova, *Slaviani i prabilgari. (No danni na necropolite ot VI—XI v. na teritoriana na Bilgaria)*, Sofia, 1976; Idem, *Slawische und slawisch-bulgarische Siedlungen auf dem Territorium Bulgariens vom Ende des VI—IX Jahrhunderts*, Sofia, 1965.

<sup>11</sup> Z. Čilinska, în *Archaeologia Slovaca Fontes*, VII, Bratislava, 1966; Idem, în *Archaeologia Slovaca Catalogi*, V, Bratislava, 1973; Jan Eisner, *Devinska Nová ves*, Bratislava, 1952; Z. Čilinska, în *SlovArch*, XIII, 2, 1965; A. Točík, în *SlovArch*, XI, 1, 1963, etc.

<sup>12</sup> K. Horedt, *op. cit.*, p. 71, fig. 17/3.

<sup>13</sup> L. Kraskovska, în *SlovArch*, X, 2, 1962, p. 472, pl. XI/5.

<sup>14</sup> K. Horedt, *op. cit.*, p. 70.

<sup>15</sup> Gh. Diaconu—P. Diaconu, în *SCIV*, XIII, 1, 1962, p. 165—173.

<sup>16</sup> B. Chropovský, în *SlovArch*, X, 1, 1962, p. 240, pl. XVIII/5.

<sup>17</sup> S. Nagy, *La nécropole de Mečka. Inventaria Archaeologica. Jugoslavia*, XVIII, Beograd, 1973, pl. Y 164/5, M. 85; Y 161/7, M. 112; Y 162/4, M. 50.

<sup>18</sup> *SlovArch*, XVII, 1, 1969, p. 163, fig. 36/12 și p. 159, fig. 32/7, 10.

<sup>19</sup> Z. Čilinska, în *Archaeologia Slovaca Catalogi*, p. 236, pl. XCV/14.

<sup>20</sup> *Ibidem*, p. 191, fig. 22/8, Tipul IV.

<sup>21</sup> *Ibidem*, pl. LVI/10—11, p. 298.

<sup>22</sup> Idem, în *SlovArch*, XIII, 2, 1965, p. 102, fig. 9/5.

<sup>23</sup> I. Kóvrig—I. Kőrek, în *ActaArchHung*, XII, 1—4, 1960, pl. CVI/3, 4, 5.

<sup>24</sup> K. Horedt, *op. cit.*, p. 76.

— Zăbala este răspîndită în epocă prin cele două variante ale sale: cu bare sau cu inele laterale<sup>24</sup>. Printre tipurile cu bare, zăbala de la Timișoara se încadrează în varianta mai rară, la care barele sînt îndoite în formă de „S“.

### Unelte și ustensile

Dintre numeroasele tipuri de amnare, cele mai răspîndite sînt cele ale căror extremități, coborînd spre mijlocul piesei, își răsucesc capetele spre exterior. Nu cunoaștem decît un singur exemplar<sup>25</sup> și acesta nesigur datorită păstrării sale fragmentare, la care extremitățile, răsucindu-se și întorcîndu-se spre corpul piesei, se unesc cu acesta.

— Vas de lemn cu cercuri de fier. Obiect întîlnit destul de frecvent în necropolele de înhumatie prefeudale, plasat uneori la capul, alteori la picioarele inhumatului. Majoritatea acestor vase au dimensiuni medii (aproximativ 20 cm. înălțime), prezentînd două variante: *găleată*, cilindrică sau tronconică, cu diametrul fundului mult mai mic decît cel al gurii și *cofa*, la care diametrul mare este la bază. De asemeni sistemul de prindere este diferit: a) vase cu apucătorile perforate, avînd atașat un mîner mobil, iar placa de prindere pe cercul vasului fiind dreptunghiulară sau despicîndu-se în două limbi ce se despart ridicîndu-se spre orizontală; apucători obținute prin îndoirea unei bare, rotunde sau dreptunghiulare în secțiune și fixarea părților inferioare ale barei de corpul vasului prin cuie sau nituri, astfel încît să se obțină o ureche pentru prinderea mînerului; c) vase fără mîner, cu apucătorile nituite în centru, unde ar trebui să se afle gaura pentru mîner și dublînd apucătorile din lemn ale vasului. În această variantă se încadrează vasul de la Timișoara<sup>26</sup>.

### Accesorii vestimentare

*Garniturile de centură* realizate prin turnare și decorate cu motive vegetale sau zoomorfe datează mormintele avare în perioada cuprinsă între mijlocul secolului VIII—sfîrșitul secolului IX. Dintre piesele foarte apropiate tipologic de cele de la Timișoara sînt cele de la Dulă<sup>27</sup>, Szentes-Felsőcsándajáros<sup>28</sup>, Szentes-Nagyhegy<sup>29</sup>, Szebeny<sup>30</sup>, Hömökmégy Hölöm<sup>31</sup>, Szób<sup>32</sup> (Ungaria), Nove Zámky<sup>33</sup>, Bernolakovo<sup>34</sup>, Prša<sup>35</sup>, Želovce<sup>36</sup> (Slovacia).

<sup>25</sup> Analogie într-o piesă la Zitavska-Tôn, în *SlovArch*, IV, 1, 1956, p. 126, pl. XXXIII/13.

<sup>26</sup> Pentru analogie, o cofă de lemn cu cercuri de fier de la Obîrșia Nouă, O. Toropu, *op. cit.*, p. 159; diferite tipuri de vase de lemn la B. Chropovský, *op. cit.*

<sup>27</sup> G. Török, în *Avar Finds*, p. 317, M. 3, fig. 2 și p. 318, fig. 3/1—2, M. 11.

<sup>28</sup> *SlovArch*, XX, 2, 1972, p. 328, fig. 7/14—16.

<sup>29</sup> *Idem*, p. 373, fig. 63/12.

<sup>30</sup> É. Garan, în *Avar Finds*, p. 53, pl. XI/4 și fig. 2, M. 4/15—17.

<sup>31</sup> *Ibidem*, pl. VI/12.

<sup>32</sup> I. Kovrig, în *Avar Finds*, pl. XXI/5.

<sup>33</sup> Z. Cilinska, în *Archaeologia Slovaca Fontes*, p. 166, fig. 15/6, p. 299, fig. 15/6, p. 299, fig. LVII/12—15, etc.

<sup>34</sup> *Idem*, în *Archaeologia Slovaca Catalogi*, V, 1973, pl. XCVII/23, M. 481, p. 228; p. 205, pl. XXXIII/30, M. 189; p. 238, pl. C/19, M. 644.

<sup>35</sup> A. Točík, *op. cit.*, p. 179, pl. I/5, M. 3.

<sup>36</sup> L. Kraskovskaia, *op. cit.*, p. 473, pl. XII/2.

Cataramele dreptunghiulare și agățătorile de centură avînd atașate verigi de prindere sînt poate cele mai numeroase și mai răspîndite piese de inventar din necropolele acestei perioade, prezentîndu-se aproape identice tipologic, dar cu numeroase variante, executate îndeosebi din bronz și fier, mai rar din alte metale<sup>37</sup>.

Aplica ornamentală pentru curea (Fig. 1/12). Piesă de factură bizantină prin tehnica și decorația sa. Se întîlnește mai rar, prezentînd, de la caz la caz, variante asemănătoare în necropolele de la Ūlő<sup>38</sup>, Ōskü<sup>39</sup>, Szentes Kajan<sup>40</sup>, Cikó<sup>41</sup> (Ungaria), Holiare<sup>42</sup>, Zitavsky Tón<sup>43</sup> și Nove Zámky<sup>44</sup> (Slovacia). Cea mai apropiată analogie pentru piesa de la Timișoara este cea de la Nove Zámky. Toate aceste piese au fost datate în funcție de datarea complexului în care au fost găsite, fiind plasate cronologic în secolele VII—VIII e.n.<sup>45</sup>.

Pendantiv cu reprezentare antropomorfă. Nu cunoaștem pînă în prezent piese identice sau apropiate tipologic de cea de la Timișoara. Pendantivele, aplicele și garniturile de centură cu decorații antropomorfe aparținînd cimitirelor de sec. VII—IX diferă ca execuție și redare a figurii de piesa din Banat<sup>46</sup>.

## Ceramica

Fragmentele celor două vase aparțin tipului de oală-borcan lucrată la roata înceată, din pastă cărămizie sau roșietică, de bună calitate, arsă oxidant, decorate în partea superioară cu linii în val și linii paralele, drepte, executate prin incizie. Vasul de la Timișoara, ce s-a putut restaura, își găsește analogii, prin forme și tehnica sa de execuție în ceramica de sec. VIII—IX e.n.<sup>47</sup>

<sup>37</sup> Z. Čilinska, în *SlovArch*, XIII, 2, 1965, p. 116, M. 15, pl. VI/18; L. Krasovska, *op. cit.*, p. 473, pl. XII/2, p. 468, pl. VIII/21; I. Kóvrig—I. Kórek, *op. cit.*, pl. CII/5, 5, 10.

<sup>38</sup> T. Horváth, în *ArchHung*, XIX, Budapesta, 1935, fig. VII/3.

<sup>39</sup> Rhé Gy.—Fettich N., în *Seminarium Kondakovianum*, 4, Praga, 1931, pl. IV/38.

<sup>40</sup> I. Korek, în *Dolg*, XIX, 1943, pl. IX/13.

<sup>41</sup> Hampel J., *Alterthümer des Frühmittelalters in Ungarn*, I—III, Braunschweig, 1905, III, pl. 215, 8a-b.

<sup>42</sup> I. Kovrig, în *ArchHung*, XI, 1963, p. 121, fig. 2/3—4, M. 12/42.

<sup>43</sup> *SlovArch*, IV, 1, 1956, p. 113, pl. XX/5, M. 14.

<sup>44</sup> Z. Čilinska, în *Archaeologia Slovaca Fontes*, VII, 1966, p. 71, M. 360 și pl. LVI/10, 11 (cea mai apropiată analogie de piesa de la Timișoara) și M. 369, pl. XXVII/18.

<sup>45</sup> Datată în sec. VII de I. Kovrig (I. Kovrig—I. Korek, *op. cit.*, p. 151) și în sec. VIII de N. Fettich (N. Fettich, în *ArchHung*, XXI, 1937, pl. C/9—10).

<sup>46</sup> Pendantive și aplici cu decorații antropomorfe, depărtate însă tipologic de piesa de la Timișoara la Budinský-Krička, în *SlovArch*, IV, 1, 1956, p. 50 și p. 111, pl. XVIII/2—3; Jan Dekan, în *SlovArch*, XX, 2, 1972, p. 317—452; Cs. Bálint, în *ActaArch*, XXX, 1978, 1—2, p. 179 și fig. 10/6—7.

<sup>47</sup> Z. Čilinska, în *Archaeologia Slovaca Fontes*, VII, 1966, p. 321, pl. LXXIX/18, M. 497; Idem, *Archaeologia Slovaca Catalogi*, V, 1973, p. 228, pl. 228, pl. LXXX/20; J. Poulik, *Jizní Morava zeme Davňích s slovenu*, Brno 1948—1950, pl. 27 f; I. Kovrig, în *Avar Finds*, p. 168, pl. 8/17, M. 79.

## Concluzii

Pe baza inventarului, se poate constata că necropola de inhumație de la Timișoara—Podul Modoș se poate data în secolul VIII (a doua jumătate a sa) — începutul secolului IX, tipurile de obiecte din aceste morminte fiind cu predilecție atribuite slavilor și avarilor tîrzii. Dar aceleași obiecte și arme au constituit în această perioadă echipamentul ostașilor din cavaleria romano-bizantină. Dacă în cimitirele de inhumație în care s-au cercetat un număr mare de morminte se constată prezența majoritară, în mediul avar sau slav a populației romanizate<sup>48</sup>, în cazul necropolei de la Timișoara, ca de altfel și în cazul altor cimitire de inhumație din Banat unde s-au descoperit doar unul sau câteva morminte, uneori în condiții de descoperire fortuite<sup>49</sup>, o apreciere etnică mai precisă este foarte greu de realizat, cel puțin în faza actuală de cercetare. Ipotetic, cele patru morminte descoperite la Timișoara—Podul Modoș ar putea fi atribuite unuia din grupurile avaro-slave prezente la sud-est de Tisa îndeosebi după marea înfringere din anul 796 e.n. și care s-au contopit cu masa populației autohtone<sup>50</sup>.

ADRIAN BEJAN

## DIE NEKROPOLE AUS DEM VIII.—IX. JAHRHUNDERT U.Z. BEI TEMESWAR — „MADOSCHER BRÜCKE“

(Zusammenfassung)

Im Jahre 1976 wurden bei Temeswar Grabstätten entdeckt die einem Friedhof angehören. Es wurden die Reste von drei Grabstätten gefunden und eine Vierte wurde freigelegt. Der Friedhof ist eine Nekropole die anhand des gefundenen Materials dem Ende des VIII.-Anfang IX.-Jahrhunderts u.Z. angehören.

Die Art der Gegenstände lässt auf die späten Awaren schliessen. Die Grabstätte nr. 4 enthält auch Elemente die in slawischen Friedhöfen dieser Zeit zu finden sind.

Da nicht systematische Ausgrabungen stattgefunden haben, wäre die Zuteilung der Nekropole nur den Awaren zu fruch gesagt.

Die Grabstätten bei Temeswar Madoscher-Brücke könnten hypothetisch einer der awar-slawischen Gruppen angehören welche, nach dem sie 796 u.Z. unterworfen wurden, süd-östlich der Theiss gezogen sind und sich hier mit der einheimischen Bevölkerung vermischt haben.

<sup>48</sup> M. Rusu, în *Banatica*, IV, Reșița, 1977, p. 186.

<sup>49</sup> Privitor la istoria politică a avarilor și prezența lor în Transilvania și Banat, M. Rusu, în *Relations between the autochthonous population and the migratory populations, on the territory of Romania*, București, 1975, p. 123—155; Idem, în *Banatica*, IV, Reșița, 1977, p. 169—214.

<sup>50</sup> Idem, în *Apulum*, IX, Alba Iulia, 1971, p. 720 și *Banatica*, IV, 1977, p. 188.



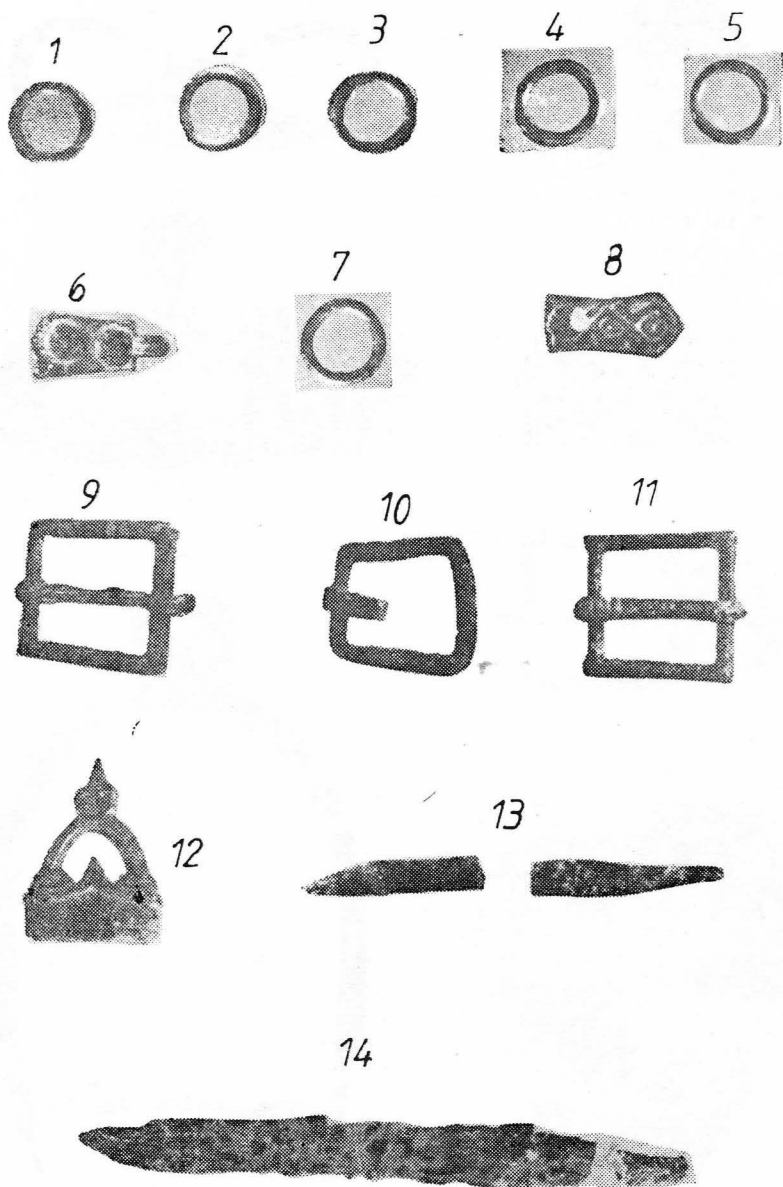


Fig. 1 — Timișoara — Podul Madoș". Piese din inventarul cimitirului.

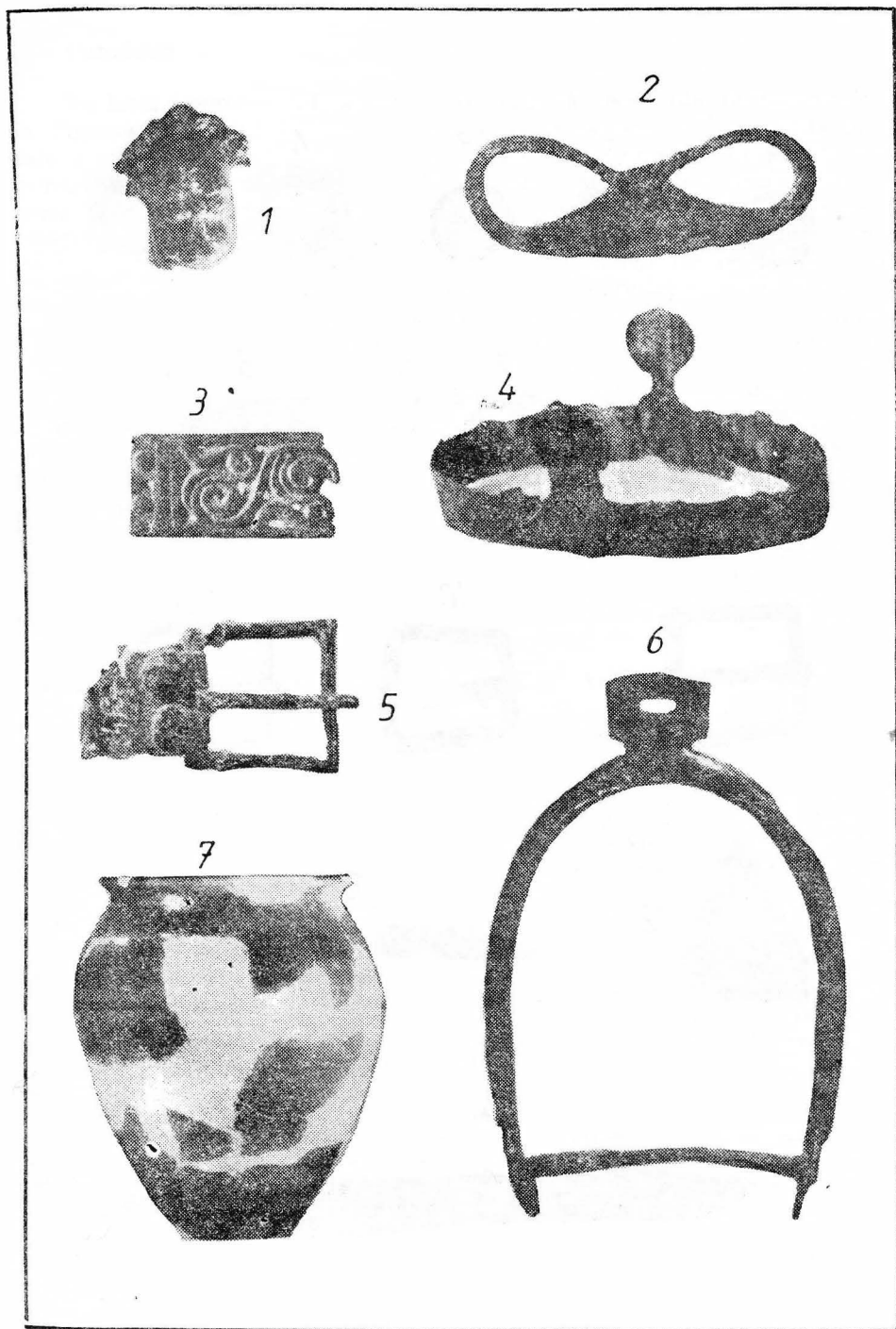


Fig. 2 — Timișoara — „Podul Madoș”. Piese din inventarul cimitirului.