

## UN TEZAU DE PODOABE MEDIEVALE DESCOPERIT LA MACOVIȘTE (COMUNA CIUCHICI, JUDEȚUL CARAȘ-SEVERIN)

În primăvara anului 1979, patrimoniul Muzeului județean de istorie din Reșița a sporit cu câteva piese de podoabă. Acestea reprezintă numai o parte dintr-un tezaur găsit cu un an mai înainte la Macoviște (com. Ciuchici), pe lunca pîriului Vicinic<sup>1</sup>. Se impune de la început precizarea că descoperirea tezaurului, remarcabil de altfel, prin semnificația sa istorică documentară ca și prin valoarea artistică, s-a produs cu totul întâmplător. După o perioadă de ploii torențiale, în vara lui 1978, cînd apele revărsate ale Vicinicului s-au întors în matcă, într-o surpătură a malului stîng a apărut un vas din ceramică, înfipt cu gura în jos în lutul încă umed. Meritul de a fi semnalat și predat Muzeului județean câteva dintre podoabele găsite în vasul scos astfel la lumină revine unui localnic din satul Macoviște<sup>2</sup>.

Din informațiile obținute la fața locului, un an mai tîrziu, am reușit să reconstituim împrejurările acestei descoperiri, stabilind, printre altele, că vasul cu obiectele de podoabă a fost spart în timpul „descoperirii”, iar fragmentele rezultate din el au fost aruncate și s-au pierdut cu desăvîrșire<sup>3</sup>. A fost, de asemenea, stabilit că atunci cînd s-a găsit, tezaurul era compus dintr-un număr aproape dublu de piese, însă la Muzeul din Reșița au ajuns doar o parte<sup>4</sup>. Celelalte piese se află, foarte probabil, în posesia unui cetățean din Oravița de la care, cu toate demersurile întreprinse pînă în prezent, nu au fost recuperate<sup>5</sup>.

Astfel, au ajuns în patrimoniul statului: un cerceț de timplă, cinci inele, din care două cu pietre semiprețioase în montură, două avînd chatonul ornamentat cu granule și filigran, în sfîrșit, un inel-pecete; mai erau patru plăcuțe de aceeași dimensiune și cu decor identic executat în tehnica „au repoussé”.

---

<sup>1</sup> După indicațiile celui care le-a găsit, locul descoperirii podoabelor se situează în lunca Vicinicului, la 500 m spre vest de la ultima casă din această parte a satului Macoviște.

<sup>2</sup> Autorul descoperirii și totodată cel care ne-a semnalat-o este Lucica Nicolae, domiciliat în satul Macoviște, nr. 35, în prezent muncitor la una din întreprinderile din centrul minier Anina, căruia îi mulțumim și pe această cale pentru actul profund patriotic pe care l-a îndeplinit, rod al unei înaintate conștiințe cetățenești.

<sup>3</sup> Perieghzele și sondajele întreprinse n-au dus la nici un rezultat, orice indicii fiind șterse sau acoperite de aluviunile aduse după încă două-trei revărsări ale Vicinicului, după data descoperirii.

<sup>4</sup> După informațiile aceluiași Lucica Nicolae, tezaurul de podoabe era compus din peste 20 de piese, fiind împărțit cu un alt consătean care l-a însoțit în plimbarea pe luncă.

<sup>5</sup> Este vorba despre Crețu Gheorghe, domiciliat în orașul Oravița, strada G. Coșbuc, nr. 26.

Precizăm că toate podoabele menționate au fost lucrate din argint, iar după formă și destinație se pot împărți în două mari categorii: A) podoabe pentru cap — cercele de timplă și plăcuțele de diademă<sup>6</sup>; B) podoabe pentru mâini — inelele.

### Cercel de timplă

Inițial, în tezaurul descoperit la Macoviște, după informațiile donatorului, se pare că au fost două podoabe din argint de acest tip. Piesa ajunsă în colecția muzeului, o bijuterie de origine sau tradiție bizantină, importată, foarte probabil, de la sudul Dunării, este cea mai valoroasă dintre obiectele recuperate<sup>7</sup>. Cercelul este compus dintr-o verigă torsionată avînd în partea inferioară trei mărgele. Două mărgele de formă cilindrică, mai mici, cu dimensiuni egale, sînt plasate în poziții laterale; mărgeaua centrală de formă biconică le depășește cu mult ca mărime (diametrul verigii cercelului este de 5 cm., în timp ce axele mărgelui centrale măsoară  $3,9 \times 2,5$  cm.). Această mărgea este formată din două trunchiuri de con lipite la bază, goale pe dinăuntru. În partea mediană a mărgelui, deasupra locului unde au fost prinse bazele celor două conuri sînt lipite fire filigranate, iar peste ele, central, este fixat un alt fir răsucit, ceva mai gros. Brîul filigranat este flancat, pe ambele părți, de cite opt granule mari, dispuse circular. Patru granule de aceeași mărime sînt plasate circular și simetric la capetele mărgelui. Împrejurul granulelor, formînd adevărate lăcașuri, probabil cu rostul de a le fixa mai bine, a fost lipit un fir filigranat. Tot un fir de argint este înfășurat și pe partea inferioară a verigii, între mărgeaua centrală și cele două mărgele cilindrice laterale. Starea de conservare bună a permis constatarea că și mărgelele dispuse lateral pe verigă sînt decorate cu cite două șiruri vizibile de granule mici, plasate la extremitățile capsulelor cilindrice. De asemenea, observăm două rînduri de lăcașuri goale, dispuse circular în partea mediană pe ambele mărgele laterale, ceea ce ne determină să presupunem că inițial erau patru șiruri de granule mici care, parțial, probabil în timpul purtării sau ulterior în alte împrejurări necunoscute, s-au dezlipit, rămînînd orbitele goale.

Pentru această podoabă, care amintește cerceii de timplă aparținînd așa-numitului tip „Tokay“, se găsesc analogii în tezaurile medievale descoperite la Oțeleni (jud. Vaslui)<sup>8</sup>, Voinești<sup>9</sup>, Cotnari<sup>10</sup>, Cotul

<sup>6</sup> Este dificil de precizat numărul total al plăcuțelor de argint, ca și forma diademei, însă avînd în vedere decorul identic, credem că este vorba despre o diademă ce reprezenta un semn al suveranității, o anumită autoritate sau funcție socială mai mult decît o simplă podoabă pentru cap.

<sup>7</sup> Cercelul de timplă se păstrează în patrimoniul Muzeului județean de istorie din Reșița (în continuare MJIR) sub nr. inv. A45020.

<sup>8</sup> Marin Matei Popescu, *Podoabe medievale în țările române*, București, 1970, p. 42—43, cat. 5; vezi și Dan Gh. Teodor, în *ArhMold*, II—III, 1964, fig. 2/6 și 3/6.

<sup>9</sup> Răzvan Teodorescu, *Despre periodizarea și unele aspecte ale artei metalelor pe teritoriul României în secolele IV—XIV*, în *Pagini de veche artă românească*, 1970, p. 86—87, fig. 38/4; vezi și Marin M. Popescu, *op. cit.*, p. 43—44; 45, fig. 9.

<sup>10</sup> Marin M. Popescu, în *RevMuz*, 1, 1967, p. 54—55, fig. (1) și (2); idem, *Podoabe...*, p. 44, cat. 12.

Morii<sup>11</sup> (toate în județul Iași), Cetățeni (jud. Argeș)<sup>12</sup>, Păcuiul lui Soare (în Dobrogea)<sup>13</sup>. Cercei de tîmplă asemănători cu cel la care ne referim, avînd cîte trei mărgelile inegale sau egale pe verigă, sînt semnalati și în zone geografice mai apropiate, din sudul Dunării: Kladovo<sup>14</sup>, Zaječar<sup>15</sup>, la Brestovik, Negotin, Bela Crkva, Maskar, Dobrača, Poskurice și Stapani pe teritoriul R. S. F. Iugoslavia<sup>16</sup>, unde se datează din secolul al IX-lea pînă în secolul al XIII-lea<sup>17</sup>, uneori chiar și mai tîrziu, pînă în prima jumătate a secolului al XIV-lea<sup>18</sup>.

În general, este acceptată originea veche a cerceilor de tîmplă cu trei mărgelile, ca și faptul că în timp, aceștia s-au răspîndit într-un spațiu geografic foarte vast<sup>19</sup>. Pentru cerceul de la Macoviște, credem că cele mai bune analogii provin din descoperirile de la sudul Dunării, legînd originea lui de vechile și puternicele tradiții bizantine atestate în zonă. Patru piese asemănătoare se aflau și în expoziția de bază de la Muzeul Banatului din Timișoara, unde se pare că provin tot din zona Văii Dunării<sup>20</sup>. Pe baza analogiilor semnalate pînă aici, considerăm că cerceul la care ne referim poate fi datat în secolele XIII—XIV, podoaba încadrîndu-se perfect în vechea familie a bijuteriilor de factură sau de tradiție bizantină.

### Inelele

Cea mai importantă, din punct de vedere cantitativ, este grupa inelelor. În tezaurul de la Macoviște ea e reprezentată prin cinci piese de argint, din categoria inelelor cu montură<sup>21</sup>. Se pare că unul dintre ele se încadrează în grupa inelelor-sigiliu, pe cînd celelalte patru, de

<sup>11</sup> *Idem*, p. 44, cat. 10; vezi și Eugenia Neamțu, în *ArhMold*, vol. I, p. 285, 289—290, fig. 1/1—2, 2/1—2.

<sup>12</sup> Lucian Chițescu, în *Cercetări arheologice*, București, 4, 1976, p. 178—181, fig. 16/4—5.

<sup>13</sup> Petre Diaconu, *Păcuiul lui Soare*, II, 1977, p. 124—125, fig. 98/1—2.

<sup>14</sup> Slavenka Ercegović-Pavlović, în *Starinar*, XXI, 1970, p. 57, fig. 11.

<sup>15</sup> *Idem*; vezi și M. Čonović-Lyubinković, în *Starinar*, IX—X, 1957, p. 187, fig. 1 (în necropola medievală Brestovik, localitatea Visoka Ravan).

<sup>16</sup> Slavenka Ercegović-Pavlović, *op. cit.*, p. 58, fig. 12.

<sup>17</sup> *Idem*, p. 49—52.

<sup>18</sup> M. Lyubinković, în *Starinar*, VII—VIII, 1965, p. 415—416; aceeași datare, aproximativ sec. XIII—XIV, se propune și pentru cerceii de tîmplă de la Cotnari, Cetățeni și Păcuiul lui Soare.

<sup>19</sup> Vezi Dan Gh. Teodor, în *ArhMold*, II—III, 1964, p. 354 — mai puțin susținerea originii net slave a acestei categorii de podoabe care, indiferent de variantele cunoscute: de tip vechi rusesc; de tip cuman; sau de tip Tokaj; credem că nu pot avea decît o singură și străveche rădăcină comună în arta bizantină; cf. Corina Nicolescu, *Moștenirea artei bizantine în România*, 1971, p. 44—45 și nota 151 — această categorie a cerceilor de tîmplă constituie un tip larg răspîndit atît în nordul cît și în sudul Dunării, piesele fiind numeroase în colecțiile muzeelor din Belgrad, Zagreb, Split, ca și în muzeele din Bulgaria.

<sup>20</sup> Cei patru cercei de tîmplă de la Muzeul Banatului aparțin Colecției Pongratz și sînt foarte frumos executați, însă, din păcate, nu sînt datați și nu se cunoaște locul descoperirii.

<sup>21</sup> Întîial, se pare că erau zece inele, însă n-a fost posibil să stabilim în ce măsură piesele ajunse la Muzeul județean din Reșița se aseamănă cu cele înstrăinate; pentru categorii, grupe, subgrupe și variantele de inele medievale vezi și Marin M. Popescu, *Podoabe medievale...*, p. 25—30; 57—65.

forme diferite, se înscriu în grupa foarte comună și larg răspândită de-a lungul evului mediu a podoabelor pentru mâini. Trecem în continuare la descrierea inelelor începînd cu cele patru inele de podoabă, în ordinea greutății pieselor.

Cel mai mare dintre acestea are greutatea de 8,673 g<sup>22</sup>. Veriga de secțiune semicirculară are diametrul de 21 mm. Pe verigă a fost sudată montura, compusă dintr-o plăcuță de formă stelată în 15 colțuri peste care s-a fixat un cilindru înalt de 0,6 cm, cu diametrul de 1,6 cm. La baza discului corespunzător fiecărui colț al plăcuței stelate au fost fixate 15 grupuri din cîte patru granule de mărime inegală. Deasupra grupurilor de granule, în partea mediană a discului, au fost lipite două fire răsucite în filigran, iar pe partea superioară au fost fixate și dispuse cruciform cinci grupuri compuse din cîte patru granule. Grupul central păstrează numai o singură granulă, restul par a fi căzute încă din vechime. Observăm aici și aceeași tehnică de fixare, ca la cerceul de timplă descris anterior. Astfel, în jurul granulelor și printre ele a fost lipit un fir filigranat formînd patru cîmpuri asemănătoare petalelor unui trifoi. Pînă în prezent, pentru inelul descris nu putem semnala nici o analogie mai apropiată și nici din zonele învecinate cu care se puteau stabili contacte și relații de schimb. Din aceste motive considerăm că datarea inelului se poate face doar ținînd seama de întregul context al tezaurului de la Macoviște și numai avînd în vedere analogiile stabilite pentru celelalte podoabe cu care a fost găsit împreună.

Al doilea inel are greutatea de 5,12 g<sup>23</sup>. Lucrat din argint, acesta are veriga circulară, ovală în secțiune și cu lățimea de 0,37 cm. Pe verigă este lipit un disc avînd în centru o „perlă” de argint în jurul căreia sînt dispuse alte șapte perle de aceeași mărime. Printre aceste perle-granule, a fost lipit un fir de argint răsucit în filigran avînd, se pare, același rost stabilit anterior, de a fixa granulele pe disc. O analogie foarte bună pentru al doilea inel se poate semnala în descoperirile, relativ apropiate, din necropola feudală timpurie cercetată la Ilidia — Cetate<sup>24</sup>. Aici, cu ocazia campaniei din vara anului 1977, a fost găsit un inel de argint a cărui asemănare cu cel de la Macoviște merge pînă la identitate<sup>25</sup>. Datarea inelului în secolele XIII—XIV este confirmată și prin analogia cu o piesă descoperită în cimitirul medieval de la Cetățeni (jud. Argeș)<sup>26</sup>. Destul de asemănător ca tip pare a fi și inelul de aur împodobit cu perle, descoperit în necropola voievodală de la Curtea de Argeș<sup>27</sup>.

<sup>22</sup> În patrimoniul MJIR, cu nr. inv. A 45237.

<sup>23</sup> În patrimoniul MJIR, cu nr. inv. A 45021.

<sup>24</sup> Descoperire inedită din anul 1977, în timpul cercetării nivelului de înmormîntări datat în sec. XI—XII, situat spre est de altarul bisericii fortificate de la Ilidia — Cetate, s-a găsit un inel de argint decorat cu granule și filigran.

<sup>25</sup> Inelul se află în patrimoniul MJIR, nr. inv. A 45009, avînd 3,9 g și diametrul verigii de 1,5 cm.

<sup>26</sup> L. Chișescu, *op. cit.*, fig. 16/1.

<sup>27</sup> Ștefan Burda, *Tezaur de aur din România*, București, 1979, fig. 130; cf. M. M. Popescu, *Podoabe medievale...*, p. 60, cat. 103, fig. 64 — consideră că inelul de la Curtea de Argeș provine dintr-un atelier occidental; în acest sens vezi și Răzvan Teodorescu, *Un mileniu de artă la Dunărea de Jos*, București, 1976, p. 269—271, fig. 275.

Al treilea inel de care ne ocupăm are o greutate de 4,85 g<sup>28</sup>. Pe veriga lată de 0,4 cm, la mijloc, se poate observa o nervură circulară. Peste această verigă este lipit chatonul compus dintr-o plăcuță de argint, cu formă ușor dreptunghiulară, cu laturile de 1,5×1,3 cm ornamentate prin 20 de grupuri din câte două granule mici fixate, una peste alta, pe cele patru laturi. Deasupra plăcuței a fost prinsă o casetă de formă patruleteră cu latura de 1—1,1 cm, ornamentată în filigran și închisă cu o plăcuță transparentă de cuarț. Acest inel mai prezintă o particularitate prin faptul că în interiorul casetei pe o bucăciță de cobalt a fost fixat un fir ondulat, foarte probabil, din aur<sup>29</sup>.

Tot din grupul inelelor cu piatră în montură de formă circulară neregulată face parte o altă piesă în greutate de numai 3,94 g<sup>30</sup>. Veriga din argint lucrată, se pare, prin ciocănire este îngustă de 0,2 cm. Pe ea a fost lipit chatonul, decorat cu granule și filigran. În montură este fixată o piatră semiprețioasă de culoare verzuie<sup>31</sup>.

Pentru inelul cu casetă de formă pătrată cele mai apropiate analogii se pot stabili cu două inele descoperite în cimitirul feudal suprapus termelor de la Drobeta-Turnu Severin (jud. Mehedinți)<sup>32</sup>. Datarea acestora este însă foarte tîrzie și ne pare contradictorie în raport cu încadrarea cronologică a celorlalte obiecte funerare și mai ales cu materialul numismatic și cu ceramica bizantină găsite în timpul cercetării necropolei<sup>33</sup>. Pentru o datare a inelului de la Macoviște, în orice caz mai timpurie decît secolele XV—XVI, considerăm că pledează foarte bine analogia existentă cu inelul găsit în mormintul M<sub>34</sub> din necropola feudală cercetată pe dealul Glasija, la sud-vest de cetatea Niș<sup>34</sup>. Analiza materialului arheologic din necropola sîrbă de la *Glasija* a permis datarea acestuia din secolul al XI-lea pînă la sfîrșitul secolului al XII-lea<sup>35</sup>. Credem că această încadrare cronologică reprezintă un argument de care trebuie ținut seama, atît în cazul studierii tezaurului de la Macoviște, cît și pentru datarea mai exactă a unora dintre obiectele de podoabă ce provin din necropola menționată de la Drobeta-Turnu Severin.

Pentru al doilea inel, cu chaton circular avînd în montură o piatră semiprețioasă, semnalăm analogiile cu inelele găsite în necropolele medievale de la Cetățeni (jud. Argeș)<sup>36</sup> și Streisîngiorgiu<sup>37</sup>, dateate din se-

<sup>28</sup> În patrimoniul MJIR, nr. inv. A 45011.

<sup>29</sup> Determinarea pietrelor semiprețioase aparține mineralogului Constantin Gruescu din Ocna de Fier, căruia îi mulțumim și pe această cale.

<sup>30</sup> În patrimoniul MJIR, nr. inv. A 45019.

<sup>31</sup> Este vorba despre un opal șlefuit — determinare C. Gruescu.

<sup>32</sup> Al. Bărcăcilă, în *Materiale*, V, 1959, p. 778—779, fig. 2/15, 16.

<sup>33</sup> *Idem*, p. 769—792; majoritatea materialelor de epocă feudală sînt dateate în secolele XII—XIII. Firește, nu excludem nici posibilitatea unor înmormîntări mai tîrzii, dar nici nu putem fi de acord cu o datare atît de diferită a materialelor la care ne referim.

<sup>34</sup> Slavenka Ercegović-Pavlović, în *Starinar*, XXVII, 1977, p. 83—100; Pl. VIII/Fig. 3 — inventarul din M 34 și Pl. XV/Fig. 4.

<sup>35</sup> *Idem*, p. 99—100.

<sup>36</sup> L. Chișescu, *op. cit.*, fig. 16/2.

<sup>37</sup> *Constituirea statelor feudale românești*, București, 1980, p. 18, fig. 2 (după *BMI*, 1978, nr. 1, p. 54).

coatele XIII—XIV<sup>38</sup>. Analogii, la fel de bune, ceva mai timpurii, din secolele XII—XIII ne oferă descoperirile de pe teritoriul iugoslav, unde e semnalat un inel de argint descoperit în mormîntul M<sub>118</sub> din necropola *Donji Milanovac* de lângă *Ribnica*<sup>39</sup>, ca și inelul cu piatră și granule, găsit împreună cu brățări torsadate în necropola de la *Kurjače* lângă *Pojarevac*<sup>40</sup>.

Inelul sigilar de care ne ocupăm la sfîrșitul prezentării acestei categorii de podoabe are greutatea de 4,515 g<sup>41</sup>. Diferit de celelalte inele ca tip, apoi prin destinația și prin semnificațiile sale, cel de al cincilea inel găsit la Macoviște — în ordinea enumerării noastre — este compus dintr-o verigă cu secțiunea ovală avînd pe mijlocul feței o șențuire. Pe veriga lată de 0,3 cm a fost lipită o plăcuță rotundă, ornamentată prin incizie cu motive geometrice alcătuite din volute și triunghiuri hașurate, flancate de două cruci incizate, foarte asemănătoare ca formă cu crucea de pe sarcofagul de piatră de la *Cenad*<sup>42</sup> și cu unele cruci găsite pe pietrele de la *Murfatlar*<sup>43</sup>. Întreg decorul cu cele două cruci ocupă partea centrală a plăcuței, fiind delimitat de două cercuri concetrice incizate. Cîteva inele sigilare de argint, asemănătoare ca formă și ornate cu motive geometrice incizate, însă fără crucile care apar pe inelul de la Macoviște, au fost descoperite cu ocazia cercetării necropolei nobiliare de la *Ilidia — Oblîța*<sup>44</sup>. O analogie foarte potrivită se poate stabili cu inelul sigilar de argint găsit în mormîntul M<sub>8</sub> din necropola de la *Manastir — Gospodin Vir*, datată în secolul al XIV-lea<sup>45</sup>. Decorul acestui inel se aseamănă pînă la identitate cu cel de pe inelul de la Macoviște, dar, și în acest caz — la fel ca la inelele de la *Ilidia — Oblîța* — lipsesc crucile incizate pe chaton<sup>46</sup>. Credem că tocmai prezența acestor cruci pe inelul sigilar de la Macoviște conferă o importanță deosebită piesei de care ne ocupăm, venind să întregască informația cu privire la destinația sau chiar referitor la proveniența inelului. Bijuteria putea foarte bine să aparțină fie unui cleric, fie unui personaj cu atribuții ecleziastice într-o zonă apropiată de Macoviște, posibil de localizat pe Valea Vicinului, care în evul mediu făcea parte în întregime din hotarele fostului district românesc privilegiat al *Ilidiei*.

<sup>38</sup> Cf. L. Chițescu, *op. cit.*, p. 178—181 și fig. 16; cf. *Constituirea statelor...*, p. 18.

<sup>39</sup> *Catalogul Comori arheologice în regiunea Porțile de Fier*, București, Drobeta-Turnu Severin, 1978, I, 278.

<sup>40</sup> Gordana Maryanović-Vujović, în *Starinar*, XXVII, Beograd, 1977, Pl. III '2.

<sup>41</sup> În patrimoniul MJIR, nr. inv. A 45237.

<sup>42</sup> I. D. Suci, *Monografia Mitropoliei Banatului*, Timișoara, 1977, Pl. 1.

<sup>43</sup> Răzvan Teodorescu, *Un mileniu de artă...*, p. 123—126, fig. 125, 126, 127—128, 132.

<sup>44</sup> În anul 1973, cu ocazia cercetării necropolei, în sectorul situat la vest de biserica-rotundă, la defuncții din mormintele M 20, 23 au fost descoperite patru inele de argint, din categoria inelelor cu montură lipită pe o verigă lamelară — piese inedite.

<sup>45</sup> *Catalogul Comori arheologice...*, p. 272, I 296; *Stare kulture u Djerdapu*, Beograd, 1969, p. 183, Pl. L XVII.

<sup>46</sup> Inelul, din argint, este decorat prin incizie cu motive geometrice compuse din triunghiuri hașurate și volute.

## Plăcuțele de diademă

A treia categorie a obiectelor de podoabă găsite la Macoviște este reprezentată prin patru plăcuțe lucrăte din foiță de argint cu baza dreptunghiulară, avind partea superioară prelungită în formă de arc ușor rotunjit. Cele patru plăcuțe, cu același format și decor, au greutatea cuprinsă între 2,21—2,74 g<sup>47</sup>. Se pare că pînă acum aceste plăcuțe reprezintă ca formă, gen și compoziție a ornamentelor exemplare unicat pe teritoriul țării noastre. Executat în tehnica „au repoussé“, decorul plăcuțelor este compus dintr-un cadru de granule fine care începe în dreptunghiul de la bază, încadrîndu-l pe margini și continuînd în partea superioară, unde se încheie la vîrf prin trei granule mai mari. Interiorul cîmpului astfel delimitat cuprinde în partea superioară o floare de crin stilizată care sugerează arborele vieții și a cărui tulpină pornește din dreptunghiul de la bază unde sînt adosate două păsări, cu certitudine doi păuni. Diademe sau fruntare au mai fost semnalate pe teritoriul țării noastre la Streja—Cirțișoara, la Cotnari, Hlincea, Covei etc.<sup>48</sup>, iar recent a fost descoperită o asemenea podoabă pentru cap în necropola feudală timpurie de la Cuptoare — *Sfogeia* (com. Cornea, jud. Caraș-Severin)<sup>49</sup>. Precizăm, însă, că toate diademele semnalate la nordul Dunării, fie ca semne ale suveranității sau ale funcției și poziției sociale, fie ca simple podoabe pentru cap, reprezintă tipuri deosebite față de plăcuțele care fac parte din diadema de la Macoviște<sup>50</sup>. Astfel, singura analogie pe care o semnalăm provine de pe teritoriul R. S. F. Iugoslavia. Este vorba despre plăcuțele de diademă descoperite sub forma unui deposit ascuns într-un vas de lut și găsit în hotarul localității *Sibnica* lingă *Petrovac* pe *Mlava*<sup>51</sup>. Bijuteriile de la *Sibnica*, foarte asemănătoare cu plăcuțele de la Macoviște, au fost datate, prin analogie cu inventarul funerar găsit în necropolele sirbe de la Brestovik, Mirijevo, Hajdučka Vodenica, Peć etc., din secolul al XIII-lea pînă la începutul secolului al XV-lea<sup>52</sup>. Tot pe baza analogiilor, mai ales a decorului asemănător pînă la identitate, credem că intervalul de timp menționat mai sus poate fi luat în considerare și pentru datarea plăcuțelor de la Macoviște. În acest din urmă caz ne referim însă mai ales la prima parte a intervalului, corespunzătoare secolelor al XIII-lea — al XIV-lea.

Datarea în această perioadă, pe lingă analogiile semnalate, este asigurată prin însăși unitatea tehnică și stilistică a celor zece podoabe de argint care se pot încadra perfect în marea familie a bijuteriilor bizan-

<sup>47</sup> Cele patru plăcuțe se păstrează în patrimoniul MJIR sub nr. inv. A 45012; A 45013; A 45015 și A 45017.

<sup>48</sup> M. M. Popescu, *Podoabe medievale* . . . , p. 20—21.

<sup>49</sup> În campania din anul 1981, cu ocazia cercetării necropolei a fost găsită o diademă-fruntar compusă din 16 plăcuțe de argint aurit. Piesele se păstrează în patrimoniul MJIR sub două numere de inventar: A 52196 și A 52197.

<sup>50</sup> Nu s-au putut obține informații cu privire la numărul inițial al plăcuțelor de diademă, motiv pentru care este greu să precizăm dimensiunile reale și forma diademei de la Macoviște.

<sup>51</sup> Dušica Minić — Mirjana Tomić, în *Starinar*, XXI, 1972, Pl. I, fig. 1/2.

<sup>52</sup> *Idem*, p. 168.

tine ce cunosc între secolele X—XIV o largă difuziune pe vaste spații geografice, inclusiv pe teritoriile de la nordul Dunării<sup>53</sup>. Coroborînd elementele subliniate anterior, considerăm că podoabele de la Macoviște sînt de factură bizantină, originea lor trebuînd să fie căutată într-unul din atelierele specializate ale lumii bizantino-balcanice de la sudul Dunării.

Chiar dacă descoperirea tezaurului de care ne-am ocupat pînă acum a fost rezultatul întîmplării, prezența sa în hotarul satului Macoviște pe Valea Vicinicului poate fi înțeleasă și explicată numai dacă avem în vedere întreg contextul istoric, condițiile specifice, economice și sociale existente pe teritoriul Banatului de sud la sfîrșitul perioadei feudalismului timpuriu. Remarcăm în acest sens expansiunea multiplă a Bizanțului, devenit încă de la sfîrșitul secolului al X-lea, din nou, principala forță politică și militară din partea sud-estică a Europei. Cercețările întreprinse în diferite țări au dovedit că între secolele X—XIV expansiunea economică și culturală a Bizanțului, sub toate aspectele caracteristice, a depășit cu mult granițele Imperiului. Urmele acestei expansiuni au fost puse în evidență de-a lungul întregii lumi mediteraneene, în țările Europei centrale și răsăritene, pînă departe, în Germania și Peninsula Scandinavică.

Revenirea Imperiului la fruntariile Dunării și, uneori, exercitarea unui control direct asupra anumitor regiuni de la nordul fluviului au contribuit în mod hotărîtor la reactivizarea legăturilor tradiționale dintre poporul român și lumea bizantino-balcanică de la sud. Desigur că în asemenea împrejurări intensificarea schimburilor comerciale pe calea Dunării reprezintă efectul firesc și necesar, urmat de adaptarea raporturilor economice și culturale la cerințele noului mod de viață al societății românești nord-dunărene, aflată într-un stadiu avansat de feudalizare.

Puținele izvoare scrise ale epocii, completate în ultimele decenii cu tot mai numeroase descoperiri arheologice și numismatice, atestă intensitatea acestor relații și schimburi, dovedind că teritoriul Banatului reprezenta o adevărată punte de legătură între lumea românească și lumea bizantină din Peninsula Balcanică, un teritoriu de interferențe culturale între Orient și Occident. Conjunctura externă favorabilă expansiunii Imperiului Bizantin pe multiple planuri nu credem însă că oferă toate argumentele necesare pentru a explica posibilitatea existenței unui tezaur de podoabe de argint la Macoviște. O explicație completă este dificil de formulat, avînd în vedere că mai sus numita localitate din Valea Vicinicului este atestată relativ tîrziu de documentele medievale, abia în anul 1531, iar în hotarul satului, cel puțin pînă în prezent, nu se cunosc urmele vreunei așezări anterioare acestei datări. De aceea, pornind de la o caracteristică a lumii românești medievale, după care se știe că „podoabele din metale prețioase erau folosite numai de clasa dominantă și orășenimea bogată”<sup>54</sup>, considerăm că prezența bijuteriilor bizantine, la Macoviște, cu două-trei secole înaintea atestării documentare a satului, poate fi înțeleasă numai în relație directă

<sup>53</sup> Corina Nicolescu, *op. cit.*, p. 30—33.

<sup>54</sup> *Idem.* p. 44.



cu existența foarte apropiată și mult mai timpurie a reședinței cneziale de la Ilidia — *Oblița*<sup>55</sup>.

Mai multe izvoare scrise, datînd din secolele XIII—XV, documentează că spre est, pe Valea Vicinicului, la numai 2,5—3 km în amonte de Macoviște, exista, la date diferite, o moșie aparținătoare curții imperiale bizantine, un sat, un castru și un oppidum medieval, iar mai tîrziu tot aici funcționa sediul unui district românesc privilegiat — toate cu același nume, Ilidia<sup>56</sup>. Situația topografică și atestarea izvoarelor scrise au fost confirmate prin rezultatele mai multor campanii arheologice executate în hotarul localității Ilidia (com. Ciclova Română)<sup>57</sup>, de astăzi. Cu acest prilej au fost identificate și cercetate o biserică-sală fortificată cu șanț, val de pămînt și palisadă, ca și o necropolă al cărei inventar funerar a fost datat între secolele XI—XIV<sup>58</sup>; o așezare rurală care, începînd din secolele VII—VIII pînă în secolul al XIV-lea, își deplasează vatra de la vest spre est, pe lunca numită Săliște<sup>59</sup>; în sfîrșit, pe dealul *Oblița*<sup>60</sup>, au fost identificate ruinele unei reședințe cneziale — o adevărată curte nobiliară autohtonă, care datează din secolele XII—XV.

Confruntînd informațiile izvoarelor scrise cu rezultatele acestor cercetări arheologice — printre altele, în cele trei puncte semnalate menționăm și descoperirea unor podoabe din argint de factură bizantină, a unor fragmente de ceramică bizantină smălțuită ca și a monedelor din timpul Comnenilor<sup>61</sup> — observăm că în apropiere de Macoviște, la Ilidia

<sup>55</sup> Prima atestare documentară a Ilidiei datează din 30 martie, anul 1223, cf. *Doc.Rom.*, C, I, p. 197, doc. nr. 142. Primele săpături arheologice executate în punctele „Cetate”, „Săliște”, „Funiu” și „Oblița” au scos la lumină materiale dateate între secolele X—XIII și chiar anterioare, dovedind începuturi cu mult mai vechi; vezi și I. Uzum, Gh. Lazarovici, în *Banatica*, I, Reșița, 1971, p. 157—162; I. Uzum, *Așezarea de la Ilidia — Săliște*, comunicare-manuscris.

<sup>56</sup> Cf. I. Uzum, Gh. Lazarovici, *op. cit.*, p. 167—168, unde sînt menționate toate variantele maghiarizate ale toponimului în ordinea atestării cronologice, împreună cu toată bibliografia.

<sup>57</sup> Săpăturile arheologice pe teritoriul localității Ilidia (com. Ciclova Română) au fost inițiate în vara anului 1969 sub conducerea lui Ilie Uzum și Gheorghe Lazarovici, mai întîi pe Dealul Cetate, care formează ultima prelungire a dealurilor ce delimitează latura de nord-vest a satului, apoi pe Dealul Oblița, ce se înalță vis-à-vis de Cetate, pe latura de sud-vest a satului. În prezent toate cercetările se află în curs de desfășurare sub conducerea lui Ilie Uzum împreună cu un colectiv de colaboratori.

<sup>58</sup> I. Uzum, Gh. Lazarovici, *op. cit.*, p. 159—160; vezi și Șt. Matei, I. Uzum, în *ActaMN*, IX, 1972, p. 555—559.

<sup>59</sup> Săpăturile pe lunca de la Săliște, situată la vest de satul Ilidia, între pîriul Vicinic și Valea Măscășeni, au fost inițiate abia din anul 1973 de către Șt. Matei și I. Uzum și reluate din anul 1977, fiind extinse și spre malul stîng al Vicinicului, în locul cunoscut sub toponimul *Funiu*. Aceste lucrări sînt efectuate de un colectiv compus din I. Uzum și D. Teicu (MJIR), precum și Șt. Matei (Muzeul de istorie al Transilvaniei din Cluj-Napoca).

<sup>60</sup> I. Uzum, Gh. Lazarovici, *op. cit.*, p. 161—162; complexul de arhitectură feudală timpurie de pe Dealul Oblița este compus din cinci monumente, dezvelite la nivelul fundațiilor: o biserică-rotundă înconjurată de o necropolă; o locuință fortificată; o locuință cu pivniță; o construcție auxiliară și o casă de la țară.

<sup>61</sup> Monedele au fost găsite într-un bordei cercetat în anul 1979 la Săliște și aparțin împăraților bizantini Isaac II Angelos (1185—1195) și Alexios III Angelos (1195—1203), cf. Dana Bălănescu, *Descoperiri monetare din sudul Banatului* (1), manuscris predat pentru tipar în SCN. VIII, 1982.

sînt întrunite toate condițiile care permit să presupunem stabilirea unor relații comerciale între reprezentanții feudalității locale și zonele mai îndepărtate, respectiv cu centrele de producție și cu piețele de desfacere de la sudul Dunării. La Ilidia au existat, fără îndoială, reprezentanții unei feudalități autohtone bine organizate, cu anumite atribuții de ordin politic, militar și administrativ și, firește, cu suficientă putere economică într-o regiune mai vastă, în hotarele căreia erau, cu siguranță, incluse și meleagurile de la Macoviște<sup>62</sup>. Ținînd seama de realitățile istorice numai schițate aici, credem că tezaurul descoperit la Macoviște putea să ajungă în împrejurimile actualului sat pe calea schimburilor prin intermediul acestei nobilimi autohtone de la Ilidia. Desigur, este foarte dificil de precizat, cînd și ce împrejurări au determinat depozitarea podoabelor într-un vas de lut și ascunderea sau îngroparea lor în apropiere de malul Vicinului. Însă, aceasta reprezintă o altă problemă care nu afectează valoarea în sine și semnificația descoperirii pe care o facem cunoscută.

În final, considerăm că descoperirea unor bijuterii din metal prețios, cu o ridicată valoare artistică, provenite prin legăturile comerciale cu sudul Dunării, accesibil astfel aproape exclusiv și în primul rînd celor avuți, poate constitui, pe de-o parte, un nou indiciu despre existența unei pronunțate stratificări sociale corespunzătoare societății românești feudale timpurii din sudul Banatului. Pe de altă parte, semnarea acestui tezaur de podoabe bizantine la nordul Dunării se integrează în seria descoperirilor arheologice, tot mai numeroase în ultimele decenii, care probează strînsele și permanentele contacte stabilite de romanitatea carpato-dunăreană cu lumea și civilizația bizantină, natura acestor contacte, delimitînd în același timp spre vest marele spațiu geografic care face parte încă, efectiv și constant, din sfera de influențe și activitate a Imperiului Bizantin în toată perioada feudalismului timpuriu<sup>63</sup>.

ILIE UZUM

## UN TRÉSOR DE PARURES MÉDIÉVAUX DÉCOUVERT A MACOVIȘTE (COMM. CIUCHICI, DÉP. CARAȘ-SEVERIN)

(Résumé)

Dans cet article, l'auteur présente dix objets de parure d'argent, partie componente d'un trésor plus vaste découvert par hasard au début du printemps de l'année 1978 dans la frontière du village Macoviște, sur la vallée du ruisseau Vicinic. Les dix pièces, récupérées pendant l'année 1979, s'encadrent dans deux catégories distinctes: a) parures pour tête; b) parures pour mains.

<sup>62</sup> Între anii 1378—1464 documentele epocii amintesc aproape toate localitățile situate în hotarul districtului sau dependente de cetatea Ilidiei, fără a face mențiuni despre Macoviște, care e atestată la jumătatea secolului al XVI-lea, cf. Coriolan Suciu, *Dicționar istoric al localităților din Transilvania*, I, București, 1967; vezi și I. Uzum, Gh. Lazarovici, *op. cit.*, p. 159.

<sup>63</sup> Dan Gh. Teodor, *Romanitatea carpato-dunăreană și Bizanțul în veacurile V—XI e.n.*, Iași, 1981, p. 77—87.

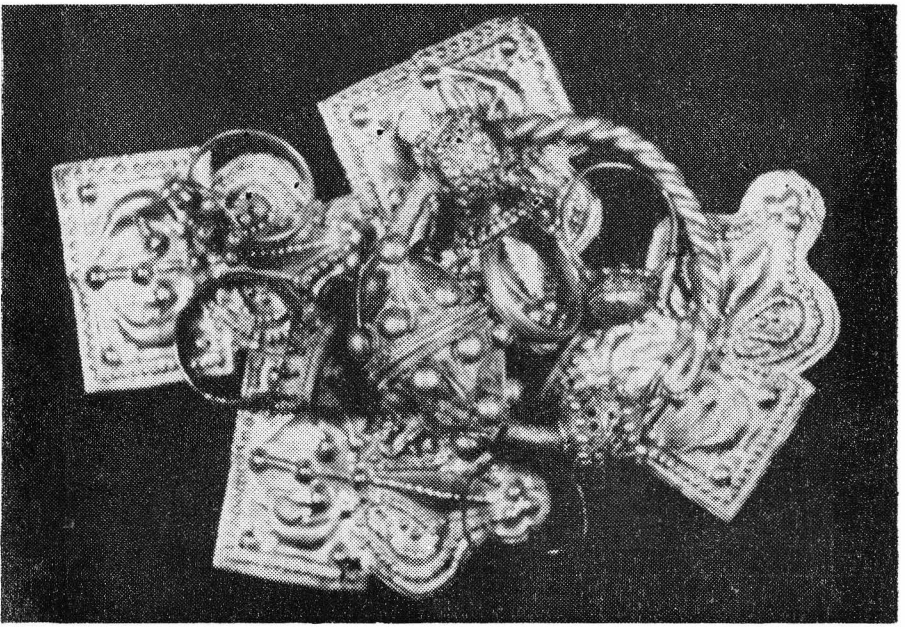


Fig. 1. Tezaurul de la Macoviște.

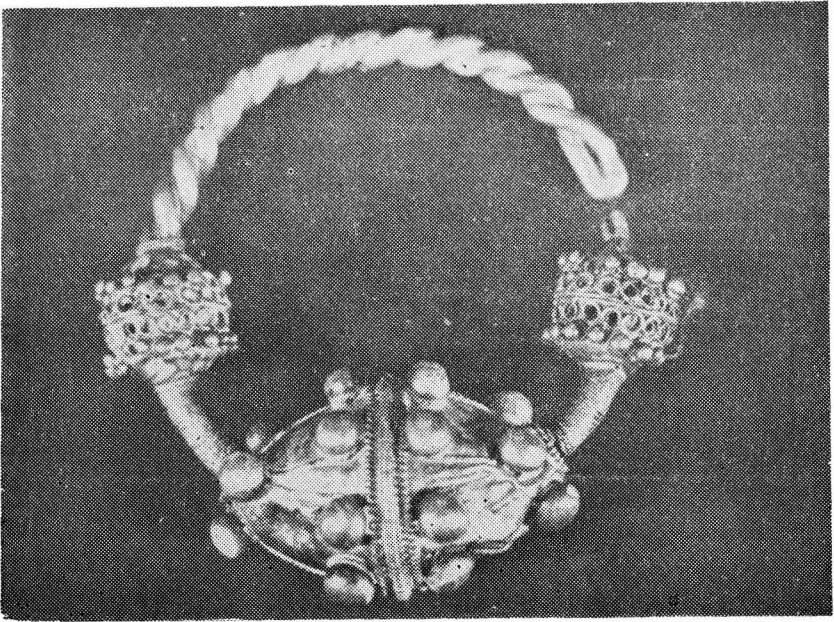
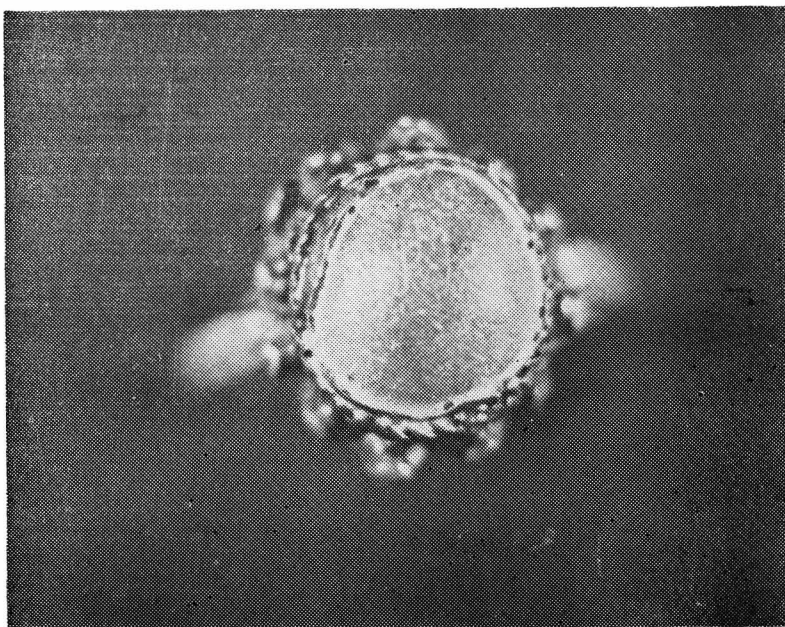


Fig. 2. Cercul de tîmplă de la Macoviște.

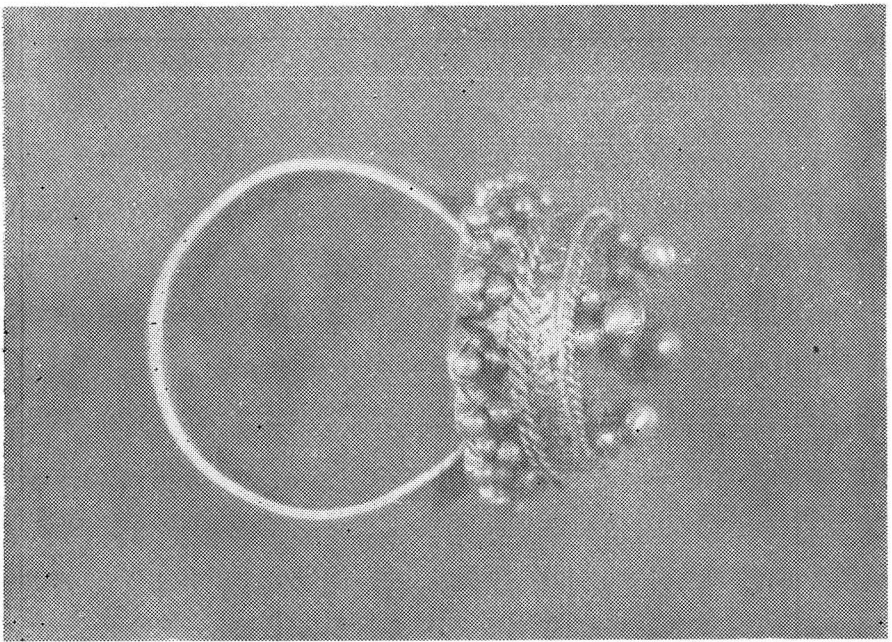


*a*

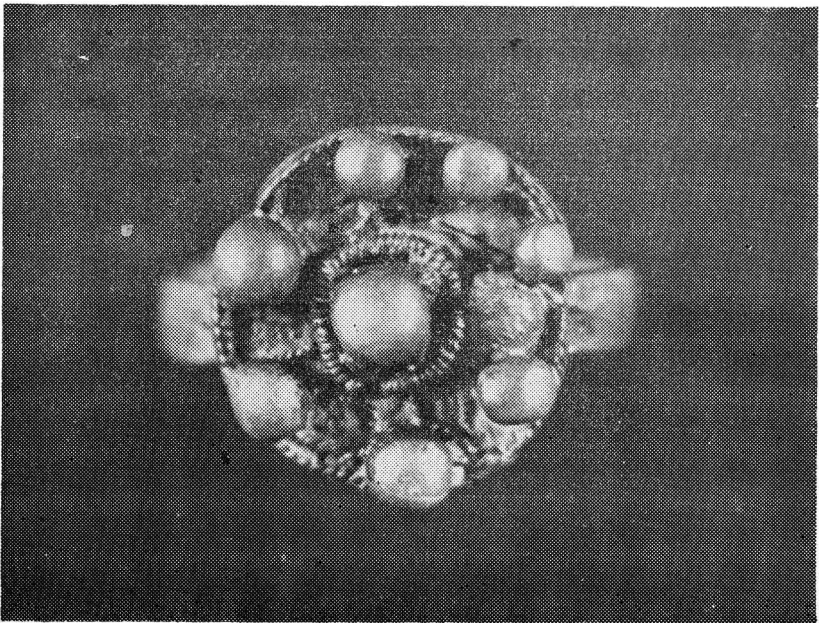


*b*

Fig. 3. Inele de argint descoperite la Macoviște :  
a) inel cu casetă închisă prin plăcuță de cristal ; b) inel cu opal în montură circulară ;



*c*



*d*

Fig. 3. Inele de argint descoperite la Macoviște:  
c) inel ornamentat cu granule și filigran; d) inel cu perle de argint și filigran.

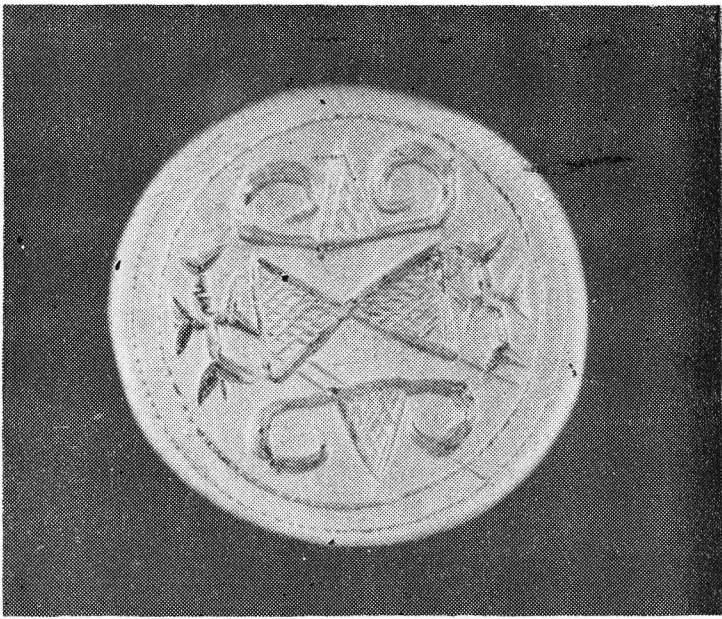


Fig. 4. Inelul sigilar descoperit la Macoviște.

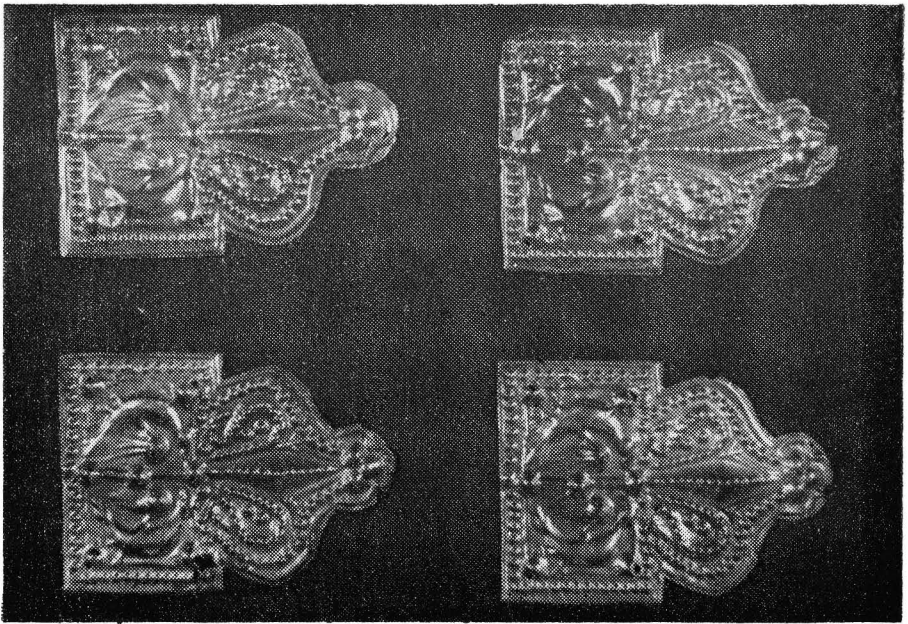


Fig. 5. Plăcuțe de diademă găsite la Macoviște.

De la première catégorie fait partie une boucle de tempe d'argent, le poids de 45,5 gr. La parure s'inscrit dans le groupe de boucles de tempe ayant trois rassades inégales, disposées dans la partie inférieure du maillon. A la partie supérieure, le maillon est torsioné. Le boucle est décoré avec de granules et de filigrane tant sur la rassade centrale plus grande, composée de deux troncs de cône collés à la base et creux en intérieur et aussi sur les deux rassades latérales de forme cylindrique. Cette parure a de nombreuses analogies dans les découvertes au territoire de la Roumanie (à Oțeleni, Voinești, Cotnari, Cotul Morii, Cetățeni et Păcuiul lui Soare) et aussi sur le territoire de R. S. F. Yougoslavie (Kladovo, Zaječar, Brestovsk, Negotin, Belo Crkvo, Maskar, Dobrača etc.) où on peut les dater entre les IX—XIV-e siècles.

Les petites plaques de diadème, en nombre de quatre, sont confectionnées en papier d'argent, ayant la base rectangulaire, à la partie supérieure prolongé en forme d'arc, un peu arrondi à pointe. Comme forme et comme technique les quatre petites plaques se ressemblent jusqu'à identité. Le décor exécuté dans la technique „au repoussé“ est composé dans la partie inférieure d'une fleur de lys stylisé, suggérant l'arbre de la vie dont le tige se prolonge dans le rectangle de la base où, d'une part et d'autre, sont ajoutés deux paons.

Les petites plaques découvertes à Macoviște appartenaient probablement à une diadème utilisée comme signe de la souveraineté, plus que parure pour tête. La seule analogie directe pour ces petites plaques est signalée sur le territoire yougoslave dans une découverte provenant de la frontière de la localité Sibnica près de Petrovac sur Mlava. Les petites plaques d'argent de Sibnica se ressemblent jusqu'à identité comme forme, dimensions et décor avec les petites plaques de Macoviște datées entre les XIII-e et XIV-e siècles.

De suite, l'auteur présente les cinq anneaux, dont deux avec des pierres demiprécieuses en monture et les autres deux sont ornés de perles d'argent disposés cruciforme, et l'un est un anneau-sceller avec le châton formé d'une petite plaque ornée par incision avec un décor géométrique — triangles hachurés et deux petits croix. Ce dernière anneau appartenait probablement soit d'une clerc, soit d'un personnage avec des attributions ecclésiastiques.

Chronologiquement, on peut encadrer, fondé sur les analogies, les parures de Macoviște entre les XII-e et XIV-e siècles. Comme technique et réalisation artistique, on peut encadrer parfaitement les dix pièces dans l'ancienne famille de bijoux de facture ou de tradition byzantine. L'on doit chercher leur origine dans un centre artisanal du monde byzantin au Sud du Danube.

La découverte d'un trésor de parures byzantines d'argent dans le Sud de Banat, à Macoviște, s'explique tant grâce à la puissante expansion de l'Empire byzantin, enregistré sur de multiples plans, pendant la période du début de l'époque féodale, et aussi grâce à l'existence de certaines conditions internes favorables. La présence d'une féodalité autochtone bien organisée dans le cadre d'une résidence princière est mise en évidence par les fouilles archéologiques à Iliđia—Oblîța. Puis, l'existence à Iliđia de la résidence d'un district roumain privilégié, avec le même nom — dont les frontières comprenaient aussi les parages de Macoviște, sont, tous, d'éléments qui ont fait possible la présence dans la zone d'un trésor de parures, daté aux XII—XIV-e siècles, même que la localité Macoviște est attestée par de documents dans l'année 1531.

L'auteur conclut que la découverte présentée constitue une nouvelle preuve concernant les relations établies entre les Roumains nord-danubiens et la romanité du Sud du Danube. En même temps, elle constitue un indice de la stratification sociale existence dans la société roumaine au début de l'époque féodale dans le Sud du Banat.