

## DIN COLECȚIILE MUZEULUI DE ISTORIE AL TRANSILVANIEI

### — DONAȚIA TORMA KÁROLY —

#### O MASCA DE LUT DIN ZONA ILIȘUA—CRISTEȘTII CICEULUI

Cercetarea bogatului material ce alcătuiește donația lui Torma Károly, păstrat inițial în colecțiile fostului Muzeu Ardelean, astăzi Muzeul de istorie al Transilvaniei<sup>1</sup>, a oferit surpriza identificării unei piese arheologice care, deocamdată, reprezintă o raritate, atât printre descoperirile epocii romane din Transilvania, cât și din restul teritoriului țării noastre. Este vorba despre o mască fragmentară de lut, turnată în tipar, având inițial dimensiunile și forma corespunzătoare unui chip uman.

Examinarea măștii pe ambele fețe indică faptul că ea s-a găsit inițial spartă, recuperându-se în total șase fragmente ceramice din care s-a reconstituit în bună parte<sup>2</sup> o figură bărbătească cu barba tăiată scurt, buzele ușor schițate, întredeschise și urechi subdimensionate (fig. 1). Două șanțuiri modelate de-a lungul pomeților separă oarecum partea văzută frontal, de cea din profil. Lipsesc din păcate bucățile care ar fi format fruntea, nasul și ar fi marcat în întregime spațiul lăsat liber în dreptul ochilor. Ar mai fi de adăugat că lipsește un fragment din maxilarul inferior stâng.

Pentru a fi utilizată, masca era fixată pe față cu ajutorul unor sfori sau curelușe de piele trecute prin cele opt orificii executate simetric, înainte de ardere, de o parte și de alta a marginii piesei (fig. 3).

La confecționare s-a folosit o pastă de bună calitate, bine arsă, cu nuanțe roșiatice sau brun-cărămizii, întru totul asemănătoare cu cea a ceramicii comune din epoca romană. Dimensiunile piesei în forma actuală sînt: lungimea de 198 mm, lățimea de 196 mm și grosimea peretelui de 10—12 mm.

În general, execuția tehnică și artistică este simplistă, schematică. Dacă proportionalitatea detaliilor este respectată, cu excepția urechilor prea mici, finisașul mai ales pe dosul concav care se aplica pe figură este atât de neglijat (fig. 2), încît este de presupus că se adăuga o căptușeală textilă pentru a nu-l jena pe purtătorul măștii. Acestui neajuns adăugîndu-i-se grosimea mare a stratului de lut și implicit greutatea sa, e ușor de dedus faptul că folosirea ei oricît de scurt timp, trebuie să fi

<sup>1</sup> Primele două studii referitoare la câteva obiecte arheologice din colecția Torma Károly au fost publicate în *ActaMN*, XVII, 1980, p. 653—665 și *ActaMN*, XIX, 1982, p. 593—605.

<sup>2</sup> Fragmentele din care se compunea masca purtau fiecare cîte un număr de inventar de la 3167—3172, restaurarea făcîndu-se, probabil, la o dată apropiată de cea a descoperirii, deci, în urmă cu mai mult de un secol, într-o manieră pe cît de grosolană, pe atît de durabilă.

fost incomodă, nemaivorbind de dificultatea realizării respirației printr-un spațiu liber de dimensiuni reduse, lăsat la baza nărilor măștii.

În privința condițiilor de descoperire n-avem nici un fel de informații, în schimb cunoaștem cu certitudine proveniența piesei din zona Ilișua—Cristeștii Ciceului, datorită înregistrării ei alături și printre celelalte obiecte arheologice din același loc<sup>3</sup>.

Încheind aici descrierea măștii în discuție ar rămâne de răspuns unor întrebări esențiale: dacă ea reprezintă vreo divinitate sau personaj cu trăsături binecunoscute și cu ce ocazie a fost purtată. Din păcate, nu observăm nici un atribut cu ajutorul căruia s-ar putea identifica figura înfățișată, masca nu are trăsături grotești sau caricaturizate, dimpotrivă este total lipsită de expresie. Această principală caracteristică ne îndreptățește să presupunem că este vorba, mai degrabă, despre o mască de cult, decît despre una scenică. De fapt, nu e mai puțin adevărat că sferile celor două tipuri se întrepătrund, în sensul că la originea măștii de teatru stau manifestările religioase, dintre care în Grecia antică un rol important îl aveau serbările dionysiace. La ceremonii preotul purta o mască cu trăsăturile divinității pe care o servea<sup>4</sup>.

Masca (*persona*) reprezintă o perfecționare a machiajului, completat cu accesorii vegetale în cadrul serbărilor de cult. Măștile clasice grecești erau lucrate din pînă și ghipsată, presată într-un tipar, apoi finisate tot cu ghips pe care erau pictate detaliile feței. O calotă de stofă proteja capul, masca îmbrăcîndu-l ca o cască cu vizieră prinsă în șireturi. Se adăuga peruca și barba, de dimensiunile și culorile adecvate vârstei personajului simbolizat.

De la primele măști care surind impersonal, asemenea statuilor de pe Acropole, gustul evoluează spre expresia realistă și patetică, ajungîndu-se apoi la măștile de caracter, cu reprezentarea unui „tip“, nu a unui individ. Spațiul lăsat liber pentru deschiderea gurii, de cele mai multe ori supradimensionat făcea oficiul de porta-voce<sup>5</sup>.

La Roma, masca scenică se leagă la origini tot de religie. În cadrul serbărilor de toamnă consacrate lui Tellus și Silvanus, țărani își vopseau fețele în culorii vii sau purtau măști din scoarță de copac.

Pînă la introducerea dramei grecești la Roma de către Livius Andronicus prin anul 240 î.e.n., nu existau actori profesioniști. Tineretul la adăpostul măștii juca improvizații uneori de un gust îndoielnic, numite *saturae*, în care se imbinau cîntul și dansul inspirate din versurile și muzica etruscă. Odată cu apariția actorilor profesioniști, amatorii au lăsat pe seama acestora reprezentarea pieselor grecești, continuînd să-și joace acele *saturae*, mai tîrziu numite *exodia*. Necesitatea de a concura teatrul grec a creat un gen nou de improvizații teatrale — *Atellanae fabulae*, care abordau evenimente politice satirizîndu-le, abia în vremea

<sup>3</sup> Am mai amintit cu alt prilej că inventarierea celor mai multe piese donate de Torma Károly din zona Ilișua—Cristeștii Ciceului s-a făcut global, fără o descriere amănunțită și diferențiată a fiecărui obiect în parte.

<sup>4</sup> În afară de masca propriu-zisă, la anumite serbări rituale se mai folosea uneori o alta — *oscillum* —, care era suspendată lîngă grupul oficianț (cf. DA, II, 1, art. *Dionysia*, p. 236).

<sup>5</sup> DA, IV, 1, p. 406, art. *Persona*, p. 406—416.

lui Sylla, trecindu-se de la improvizația proprie comediilor populare la profesionalism. De acum înainte, piesele vor fi scrise, iar intriga combinată cu grijă<sup>6</sup>. *Atellanae*-le s-au bucurat de popularitate în toate ținuturile romanizate, dovadă și numeroasele statuete reprezentând diferite personaje mascate, datate la începutul epocii imperiale<sup>7</sup>.

Adoptarea măștii în tragedia și comedia latină s-a făcut relativ târziu și nu fără dificultăți. Referitor la cauzele rezistenței întâmpinate în folosirea măștii, majoritatea autorilor antici consideră că este vorba despre un substrat social. La început, romanii spre deosebire de greci, considerau profesiunea de actor — *histrion* dezonorantă, legea lovind prin degradare civilă — *infamia* pe toți cei ce o practicau. În consecință, histrionilor le era interzis să-și ascundă chipul, sau chiar mai târziu după generalizarea folosirii măștii, deseori trebuiau să renunțe la ea, conform capriciilor spectatorilor (Festus, *Personata*). Dimpotrivă, se considera că cetățenii romani care jucau ca amatori se expuneau anumitor inconveniente, de aceea masca în afara funcției de-a susține și sprijini interpretarea unui personaj, mai avea menirea de-a păstra anonimatul celui privilegiat<sup>8</sup>.

După Diomede, confirmat de Cicero, primul tragedian latin purtător de mască a fost marele Roscius, care cu ajutorul ei a încercat să-și ascundă strabismul de care suferea. Inovația sa, după același Cicero, a fost primită destul de ostil, publicul pînă atunci fiind obișnuit să savureze nuanțele delicate de mimică ale personajelor interpretate. Se pare că de fapt Cicero exprimă părerea spectatorilor bogați așezați în *orchestra* sau aproape de scenă, publicului larg aflat la distanță destul de mare, scăpîndu-i aceste subtilități<sup>9</sup>.

<sup>6</sup> DA, I, 1, p. 513—515, art. *Atellanae fabulae*. Un pasaj din Velleius Paterculus îi atribuie lui Pomponius din Bologna peste 60 de piese, iar de la un alt autor, Novius, s-au păstrat fragmente din 42 de piese. Textele păstrate parțial înfățișează introducerea în desfășurarea acțiunii a unor oameni simpli, cu limba lor deseori echivoc sau indecent, totodată, creîndu-se niște personaje tipice, mereu cu aceleași trăsături fizionomice împrumutate din observația populară, cu asocieri mai mult sau mai puțin justificate între fizic și moral, majoritatea fiind apropiieri între om și regnul animal, totul ridicat la rangul de lege.

Astfel s-au creat personajele cunoscute sub numele de: *Maccus*, *Bucco*, *Pappus*, *Dossenus*, trecute mai târziu aproape fără transformări în *commedia dell'arte* (Polichinel, Pantalone, Doctorul, etc.). În competiție cu mima și pantomima preferate la Roma, *Atellanae*-le au fost agreate mai mult în orașele mici. Macrobius (sec. IV e.n.) amintește un scriitor din vremea lui Tiberius pe nume Memmius sau Mummius, care a dat un nou impuls *atellanae*-lor. Se presupune că ele s-au menținut nu numai în ultimele secole ale Imperiului, ci ar fi persistat și în evul mediu.

<sup>7</sup> Paulette Ghiron-Bistagne, în *Revue archéologique*, 1970, 2, p. 278, 257, fig. 5, p. 275, fig. 28—29; p. 277, fig. 30; Z. Oroszlán, în *ArchÉrt*, 52, 1939, p. 84—100, numeroase statuete reprezentînd actori costumați în diferite roluri din *Atellanae*; E. Paul, *Antike Welt in Ton. Griechische und römische Terrakotten des Archäologischen Institutes in Leipzig*, Leipzig, (f.a.), p. 90—91, statuetele nr. 245—248. Numeroase statuete miniaturale de actori lucrate în atelierile de la Callatis-Mangalia se află în diferite colecții particulare. Cf. V. Canarache, *Măști și figurine Tanagra din atelierile de la Callatis-Mangalia*, Constanța, 1969, p. 168—173, nr. 244—253.

<sup>8</sup> DA, III, 1, p. 229; cf. P. Ghiron-Bistagne, *op. cit.*, p. 274.

<sup>9</sup> DA, III, 1, p. 227; DA, IV, 1, p. 415.

Sub influența moravurilor grecești condiția histrionilor a evoluat, statutul lor juridic rămânând însă neschimbat<sup>10</sup>.

Confecționarea măștilor era o artă în felul ei. Cu ajutorul acestui accesoriu folosit obligatoriu în comedia latină, *atellanae* și pantomimă, publicul era imediat lămurit asupra vârstei, condiției sociale și pînă la un punct chiar asupra stării sufletești a personajului. Singurul gen dramatic în care actorii jucau cu fața descoperită este mima. Din contră, masca era constant utilizată în pantomimă, diferind de cea tragică prin regularitatea trăsăturilor, ajungîndu-se uneori la o frumusețe idealizată, precum și prin faptul că buzele erau închise sau întredeschise. Pantomima, definită drept interpretare a unei mișcări tragice adaptată unui ritm a fost jucată în primele secole ale Imperiului exclusiv de către bărbați, abia spre sfîrșitul secolului al IV-lea e.n. avînd acces pe scenă și femeile<sup>11</sup>.

Trecerea de la măștile lucrate din textile impregnate cu ghips la producerea celor de lut a permis fabricarea lor în serie, prin turnarea în tipare, cu toate că materialul avea dezavantajul de-a fi mai fragil și mai greu. Măștile de lut aveau dimensiuni diferite de la cele miniaturale la cele simbolice, acestea din urmă cu dimensiuni mai mari decît ale unei fețe umane, și, în general fără spații libere lăsate în dreptul ochilor și gurii, asemănător antefixelor. Măștile neperforate nu erau destinate purtării pe față, ci fixării sau atîrnării în case sau temple. Se citează o mască de lut descoperită în 1879 la Vulci și o alta foarte expresivă din Beoția, păstrată la Muzeul Louvre, datată la sfîrșitul secolului I î.e.n.<sup>12</sup>. De asemenea, la Muzeul de artă din Budapesta se află un grup de trei măști arhaice grecești<sup>13</sup>. Dintre exemplarele amintite, cea din Beoția avea destinația de a fi purtată pe față, avînd și gura larg deschisă pentru a facilita emiterea sunetelor.

Prin utilizarea măștii, spectacolul avea mult de cîștigat. Față de singurul inconvenient constituit de absoluta rigiditate a feței, șocant mai ales în momentele cînd personajul trecea brusc, sub ochii spectatorilor de la o stare sufletească la alta<sup>14</sup>, avantajele sînt multiple. Am amintit

<sup>10</sup> Începînd cu Roscius, atît de apreciat pentru talentul său încît este grațificat de către Sylla cu inelul de cavaler, actorii dobîndesc o influență considerabilă asupra membrilor aristocrației imperiale. Cei mai talentați obțin favoruri rezervate uneori doar cetățenilor de rang înalt, sînt răsplătiți cu sume importante, provoacă manifestații populare prin aluzii politice lansate de pe scenă, sprijină diverse grupări pro sau contra împăratului, fac parte din anturajul familiilor nobiliare, uzînd sau abuzînd de puterea dobîndită. Începînd cu domnia lui Iulius Caesar personaje marcante din rîndul aristocrației se produc în public, iar sub Imperiu pasiunea pentru histrioni (*histrionalis favor*) devenise, conform spuselor lui Tacitus, „unul dintre viciile pe care Romanul le contracta în sinul mamei sale” (Tacitus, *Dial. orat.*, 29).

O serie de hotărîri luate de senat (cea mai veche din anul 38 î.e.n. interzice apariția membrilor aristocrației pe scenă), fac apel la demnitate, încercînd să stăvilască rolul crescînd al histrionilor în viața politică a Romei (cf. DA, III, 1, p. 229—230).

<sup>11</sup> DA, IV, 1, art. *Pantomimus*, p. 316—318; P. Ghiron-Bistagne, *op. cit.*, p. 226.

<sup>12</sup> DA, IV, 1, p. 414; P. Ghiron-Bistagne, *op. cit.*, p. 270—271, fig. 26.

<sup>13</sup> Cf. Z. Oroszlán, în *ArchÉrt.*, 50, 1937, p. 64—68. Una dintre cele trei măști îl reprezintă cel mai probabil pe Dionysos.

<sup>14</sup> Se pare însă că anticii se obișnuiseră și tolerau acest dezacord, așa cum el persistă și astăzi în teatrul de marionete (cf. DA, IV, 1, p. 413).

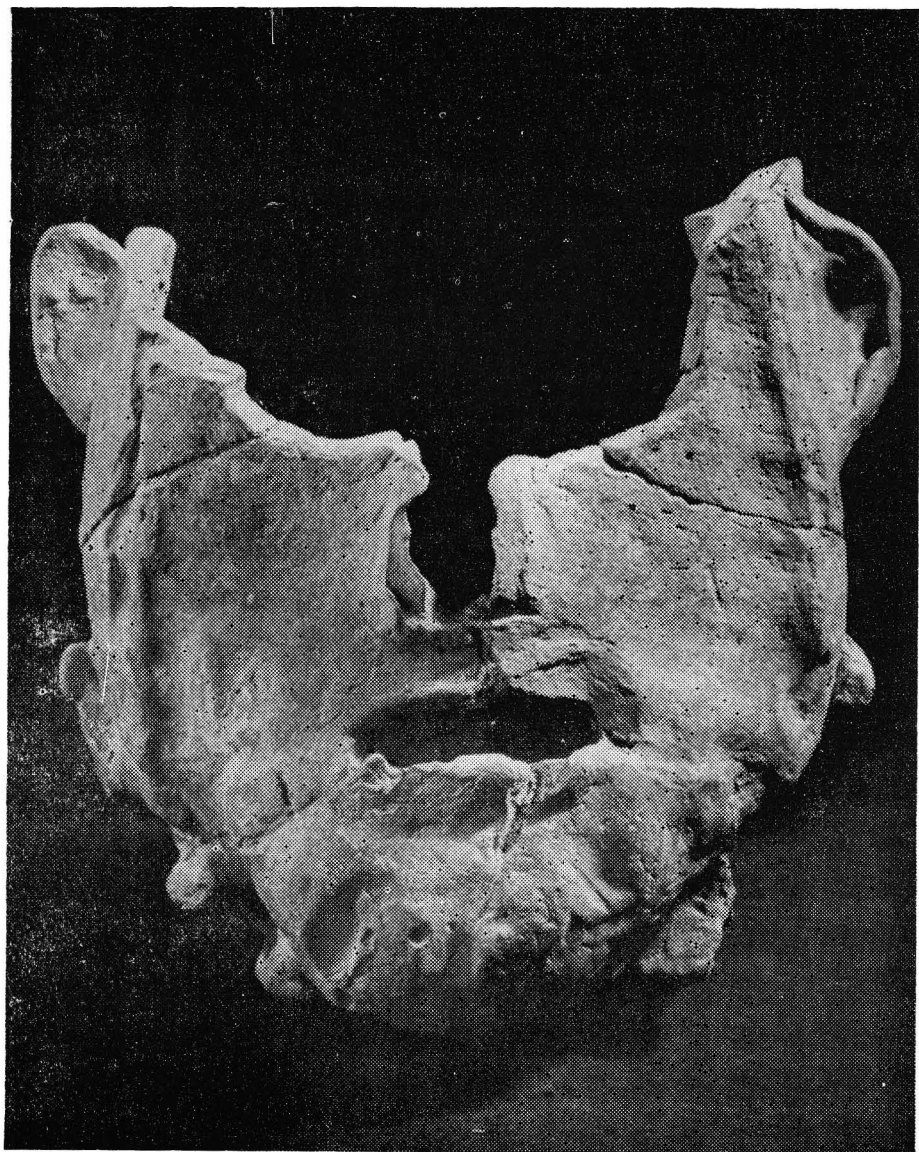


Fig. 1 — Ilișua—Cristeștii Ciceului (donația Torma K.): Masca de lut (avers).

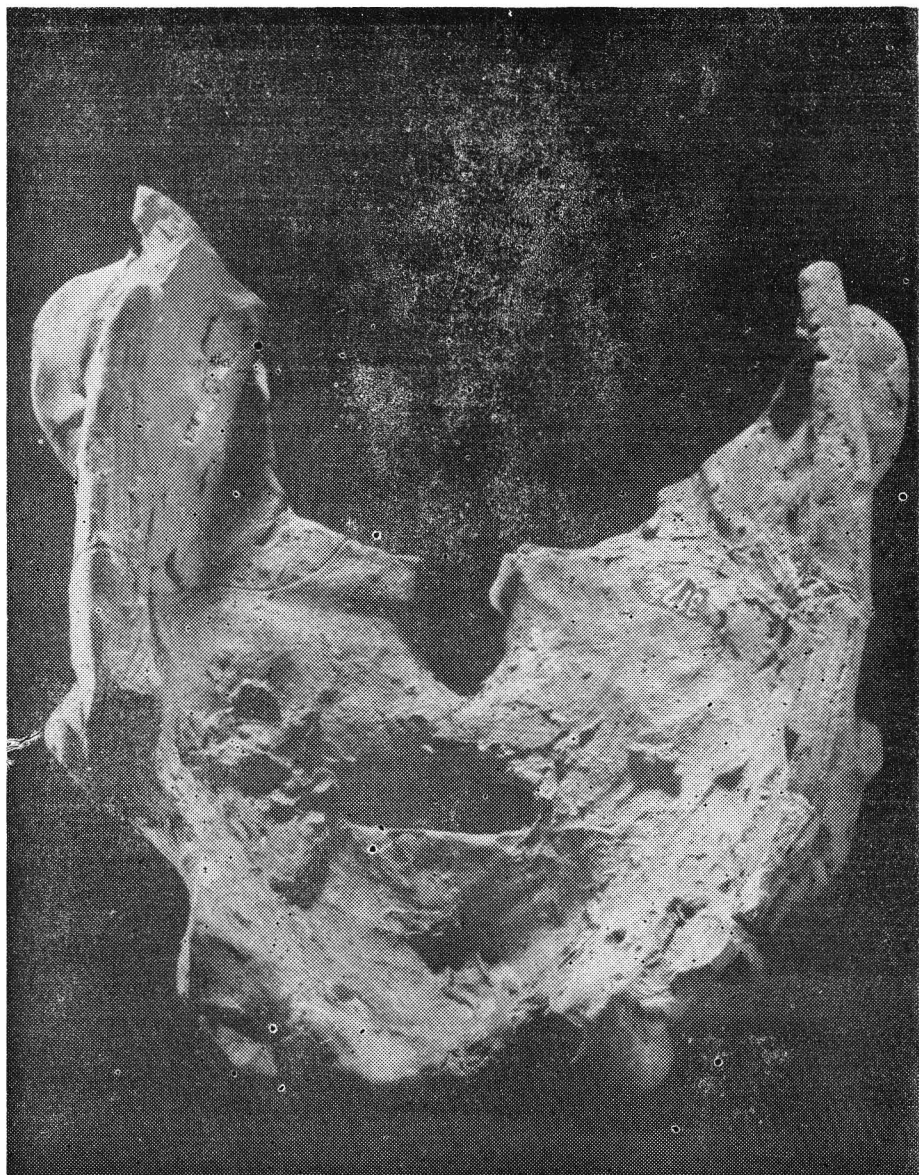


Fig. 2 — Ilișua—Cristeștii Ciceului (donația Torma K.): Masca de lut (revers).

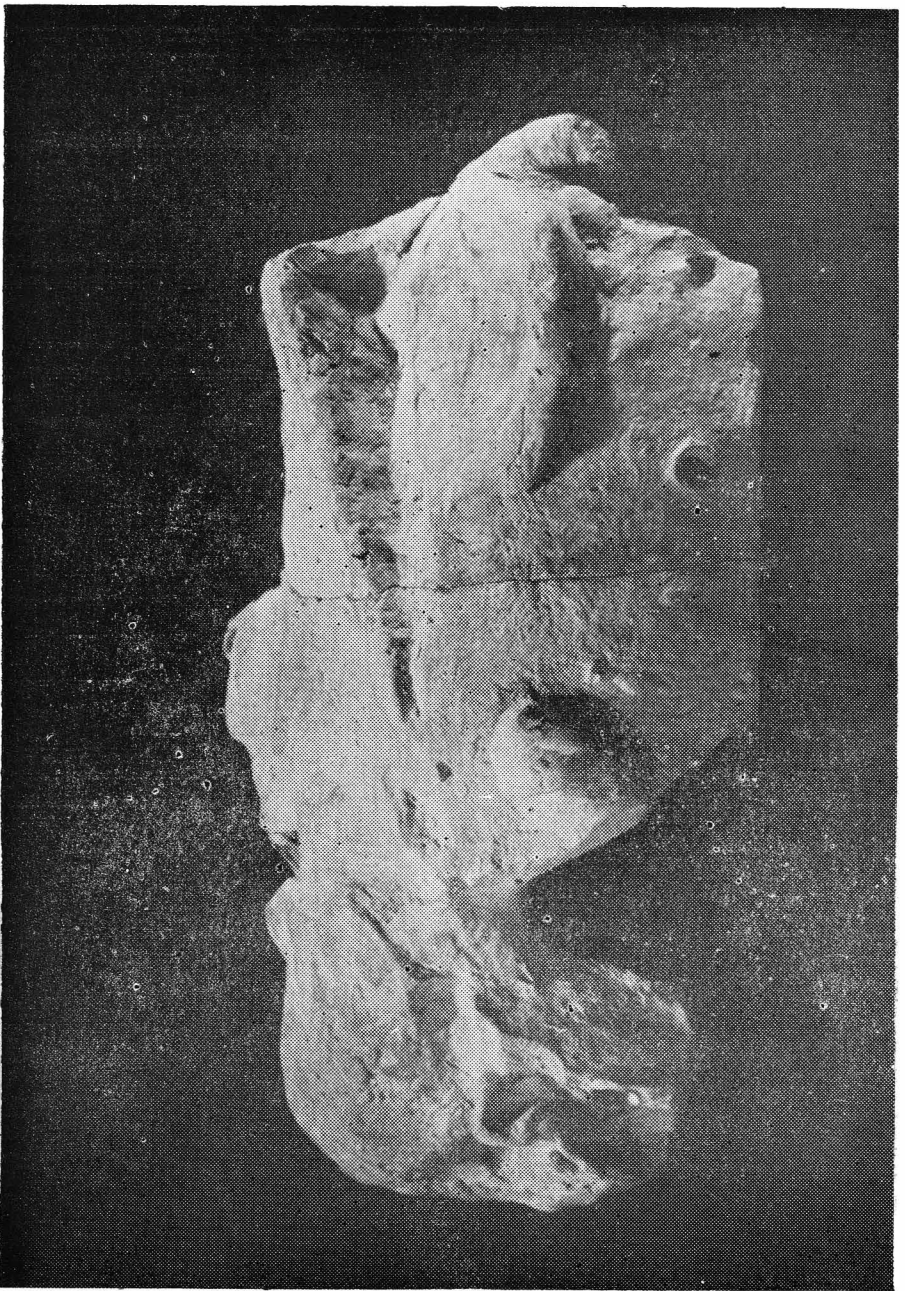


Fig. 3 — Ilișua—Cristeștii Ciceului (donația Torma K.): Masca de lut (profil).





deja faptul că publicul putea identifica grație măștii personajele clasice cunoscute. Apoi, unele măști fiind lucrute special pentru a amplifica vocea reduceau apreciabilul efort vocal depus de actor pînă acum. În plus, aceeași persoană putea juca mai multe roluri schimbîndu-și masca, iar în vremea cînd femeilor le era interzis accesul la scenă, bărbații jucau „în travesti” rolurile acestora. În sfîrșit, folosirea măștii oferea spectatorilor avantajul unei vizibilități mai bune prin sublinierea trăsăturilor, într-o vreme cînd în teatru nu se utiliza lumina artificială<sup>15</sup>.

Revenind la masca de la Ilișua—Cristeștii Ciceului, care ar fi totuși principalele descoperiri ce pot constitui pentru noi puncte de referință?

Cele mai vechi măști găsite pe teritoriul țării noastre provin de la Callatis—Mangalia. Este vorba despre 15 piese miniaturale înfățișînd fie divinități, fie capete de expresie tragice sau comice, desigur, personaje din legende sau piese antice grecești<sup>16</sup>, care, probabil, serveau ca și statuetele sau busturile miniaturale la reprezentarea unor spectacole asemănătoare astăzi teatrului de marionete. Alte exemplare similare se cunosc în muzeele din Leipzig, Carnuntum și Oxford<sup>17</sup>.

În cursul săpăturilor arheologice întreprinse la noi au mai ieșit la iveală două piese în formă de mască: o aplică de bronz înfățișînd, probabil, bustul zeiței Diana-Bendis din cetatea dacică Piatra Roșie și masca de bronz de la Ocnița—Buridava reprezentînd un bust, probabil, al lui Ares-Marte. Ambele sînt datate în secolul I î.e.n.<sup>18</sup>. Atît aplica de la Piatra Roșie, cît și masca de la Ocnița datorită dimensiunilor destul de reduse și aspectului lor general nu pot constitui analogii pentru masca de la Ilișua. Ele nu au putut fi purtate pe față, ci au servit drept obiecte de cult în diferite practici magico-rituale, a căror desfășurare rămîne pentru noi obscură.

O altă categorie de măști o formează cele de paradă, mai frecvent descoperite în alte provincii romane decît în Dacia. Purtate de luptători în cadrul unor ceremonii militare erau turnate din bronz și acopereau fața în întregime lăsînd un mic spațiu liber pentru ochi. În Transilvania s-a găsit un frumos exemplar în castrul de la Gilău (jud. Cluj), încă nepublicat, iar un altul cunoaștem din Dobrogea la Hirsova (Carsium), datat în secolul II e.n.<sup>19</sup>. Bineînțeles, nici una dintre cele două măști de paradă nu le putem socoti analogii acceptabile pentru piesa de la Ilișua.

<sup>15</sup> DA, III, 1, p. 215; 223; DA, IV, 1, p. 414—415; P. Ghiron-Bistagne, *op. cit.*, p. 253—254.

<sup>16</sup> V. Canarache, *op. cit.*, p. 36, 173—186, nr. 254, 257, 259—260, 262—270, 277, 279.

<sup>17</sup> E. Paul, *op. cit.*, p. 91—92, nr. 249—250, 258; *Die Römer an der Donau*, Petronell, 1973, p. 317, nr. 902; J. M. C. Toynbee, *Art in Roman Britain*, London, 1963, p. 192, nr. 163, pl. 166—168.

<sup>18</sup> Cf. C. Daicoviciu, *Cetatea dacică de la Piatra Roșie*, București, 1954, p. 117—119, fig. 37—38; D. Berciu, *Buridava dacică*, București, 1981, p. 100—101, pl. 114, fig. 21/10.

<sup>19</sup> Masca de la Gilău a fost prezentată și expusă într-o expoziție temporară, alături de alte materiale rezultate din cercetările colegului Dan Isac. Pentru masca de coif de paradă, cf. V. Pârvan, *Inceputurile vieții romane la gurile Dunării*, București, 1923, p. 106—107.

În schimb, o mască inedită foarte asemănătoare s-a descoperit în cursul săpăturilor din importanta așezare romană de la Micăsasa (jud. Sibiu). Aceasta, incomplet păstrată, seamănă cu un perete de vas lucrat în tipar, avînd spațiul pentru ochi și gură tăiate inițial în lutul moale, iar nasul, judecînd după fragmentele ce-l mărginesc, probabil, fusese modelat cu mîna. Dimensiunile măștii, precum și orificiile vizibile pe margine dovedesc că ea a fost fixată pe față cu ajutorul unor sfori sau cureluse<sup>20</sup>.

Dacă exemplarul de la Micăsasa constituie cea mai bună analogie pe care o cunoaștem din țară pentru masca de la Ilișua, subliniem că în alte provincii romane măștile de lut constituie descoperiri mai frecvente.

Cercetări mai vechi au scos la iveală exemplare a căror execuție pune în evidență, după părerea noastră, niște diferențe care impun clasificarea lor în două categorii: măști fără spațiu liber prevăzut pentru ochi și gură, adică pline, sau eventual cu orificii reduse în dreptul ochilor la dimensiunile unei pupile și a doua categorie măști, cu spațiu corespunzător ochilor și gurii, deci cu posibilitatea de a fi purtate pe față.

Din primul grup se cunosc mai multe fragmente păstrate la Muzeul din Bonn, provenite dintr-un centru de olărie de la Köln. Din păcate, nu se fac referiri exacte la dimensiunile fragmentelor, ele nefiind nici ilustrate. Discutînd utilitatea acestor măști, impropriei purtării pe față în cadrul unei ceremonii indiferent de natura ei, J. Klein opina pentru rolul lor de măști funerare sau de cult, în acest din urmă caz, orificiile de pe margine servind țintuirii în cuie pe un suport sau agățării undeva la vedere. Aceeași utilitate o avea, probabil, și o mască de lut cu reprezentarea unui luptător germanic, păstrată la Muzeul Britanic<sup>21</sup>.

Se mai cunosc o serie de măști fragmentare, în cazul cărora este greu de precizat dacă erau purtate sau nu pe față. Este cazul unui sfert dintr-o piesă descoperită în castrul de la Mautern (Austria), considerată de autori mască pentru față<sup>22</sup>, precum și al unui fragment din coafura unei măști feminine de la Xanten, datată pe la mijlocul secolului al II-lea e.n.<sup>23</sup>.

O mască cu expresie tragică, de proveniență arhaică greacă, probabil, din Attica se păstrează în colecția Muzeului din Leipzig. Este lucrată din ceramică glazurată, cu o execuție artistică de mare finețe, mai ales prin perfectiunea impresiei de teamă ce o degajă, cu sprincele accentuate și gura larg deschisă. Autorul, care o publică, consideră că este vorba despre o mască de tragedie antică, deși dimensiunile ei sînt ceva mai reduse decît ale unei fețe umane obișnuite<sup>24</sup>.

<sup>20</sup> Mulțumim și pe această cale tov. Ioan Mitrofan, care ne-a permis referirea la această piesă inedită.

<sup>21</sup> Cf. I. Klein, în *BJ*, 79, 1885, p. 178—182; P. Jacobsthal, în *Germania*, 16, 1932, p. 207—208.

<sup>22</sup> Cf. *Die Römer an der Donau*. Petronell, 1973, p. 346, nr. 1044, fig. 50. Tot de la Mautern se mai cunosc cîteva măști cu reprezentări de animale datate în sec. II e.n. (cf. *op. cit.*, p. 346—347, nr. 1042 și 1045).

<sup>23</sup> U. Heimberg, în *BJ*, 176, 1976, p. 420—422, fig. 25/1—3.

<sup>24</sup> E. Paul, *op. cit.*, p. 19—20, 63, nr. 9, pl. 3.

Față de piesele discutate mai sus, din a doua categorie de măști care serveau efectiv rolului lor de bază, și anume, reprezentarea unui personaj și păstrarea anonimului în cadrul serbărilor de cult rituale sau scenice, se cunosc câteva măști destul de asemănătoare cu exemplarul din colecția Torma. Astfel două măști, dintre care una foarte expresiv ilustrată, s-au descoperit la Worms și Köln, datate în secolul II e.n. Ambele sînt considerate de cercetătorii germani măști de cult, ca și alte exemplare citate, provenite din zona amfiteatrului de la Trier, unde se presupune că aveau loc spectacole în onoarea zeităților autohtone. După W. Binsfeld, aria de răspîndire a cultului *Matronae*-lor s-ar suprapune în mare parte celei a măștilor de lut<sup>25</sup>.

În sfîrșit, de pe teritoriul Pannoniei, lângă Intercisa (Dunaujváros) a ieșit la lumină o mască de formă circulară, destul de plată ca aspect, avînd spațiile prevăzute pentru ochi și gură, precum și orificiile de fixare. În legătură cu aceasta se mai citează o mască descoperită în așezarea de olari de la Aquincum (Obuda), aceasta însă fără spațiu lăsat liber ochilor. La data descoperirii acestor piese în urmă cu aproximativ 50 de ani, probabil, datorită stadiului limitat al cercetărilor, se considera lipsa perforației pentru ochi, drept o caracteristică a măștilor provinciale. Astfel, masca de la Intercisa constituia o excepție de la regula generală<sup>26</sup>. Credem că, înmulțindu-se între timp numărul descoperirilor unor astfel de piese, astăzi observația nu mai e valabilă, absența perforației pentru ochi indicînd, mai degrabă, faptul că masca era folosită cu rol simbolic, iar invers, prezența spațiilor necesare vederii dovedind că era purtată pe față.

Apariția majorității măștilor de lut în Renania a adus după sine părerea exprimată de o serie de renumiți specialiști germani și maghiari, potrivit căreia ar exista o legătură cauzală între folosirea măștilor de lut și cultele germanice<sup>27</sup>.

Dacă într-adevăr practicile rituale din cadrul cultelor germanice utilizează, mai mult decît altele, măști de acest fel și nu e vorba doar de o coincidență datorată cercetărilor arheologice inegale ca intensitate pe diferite teritorii ale Imperiului roman, ar însemna ca aceste piese să apară în continuare în castre sau așezări unde este documentată staționarea unor trupe de neam germanic. Pe baza bibliografiei insuficiente ce ne-a stat la dispoziție, nu putem să ne exprimăm în această privință, deși trebuie să reamintim că în castrul de la Ilișua, deci, în zona descoperirii măștii în discuție, a staționat *Ala I Tungrorum Frontoniana*, în timp ce la Micăsasa nu este vorba de o populație germanică.

Rămîne să observăm că pînă acum aceste măști apar mai frecvent în castre sau în centre importante de olărie (Köln, Aquincum, Micăsasa).

Considerăm masca de la Ilișua—Cristeștii Ciceului un produs local, analog celui de la Micăsasa, databil între secolele II—III, prin analogie cu datarea celorlalte măști, mai degrabă, în secolul al II-lea e.n. Da-

<sup>25</sup> Cf. *Römer am Rhein*, Köln, 1967, p. 300—301, E 134, pl. XV.

<sup>26</sup> Klara Sz. Póczy, în *ArchHung*, 36, 1957, p. 91—92, fig. 51, pl. 25/3.

<sup>27</sup> Cf. M. Bieber, *The history of the Greek and Roman Theatre*, London, 1939, cit și H. Kenner, în *JÖAI*, 38, 1950, p. 117 și W. Binsfeld, în *Landeskundliche Vierteljahrsblätter*, 12, 2, [1966], p. 47; Klara Sz. Póczy, *op. cit.*, p. 91—92, cu bibliografia citată.

torită dimensiunilor și caracteristicilor sale de prelucrare, masca a servit scopului pentru care a fost creată, fiind mai probabil purtată pe față în cadrul unor serbări de cult și nu doar arborată în mod simbolic. Comparînd ca realizare detaliile gurii cu ale altor măști similare folosite în spectacole sintem tentați să considerăm piesa de la Ilișua mai potrivită pentru pantomimă, dar ar însemna să intrăm poate prea adînc în domeniul speculațiilor abstracte.

Este de așteptat ca în cursul cercetărilor arheologice viitoare să se descopere și alte obiecte de acest gen în caștre și centre importante de olărit, sau și mai firesc, din preajma zonei amfiteatrelor de la Ulpia Traiana, Micia și Porolissum.

IOANA HICA-CÎMPEANU

## UN MASQUE EN ARGILE DÉCOUVERT DANS LA RÉGION D'ILIȘUA — CRISTEȘTII CICEULUI (DÉP. BISTRIȚA-NĂSAUD)

(Résumé)

La recherche sur le riche matériel qui constitue la donation faite par Torma Károly (v. *ActaMN*, XVII, 1980, p. 653—665 et *ActaMN*, XIX, 1982, p. 593—605), nous a offert la surprise d'identifier parmi les objets de l'époque romaine une pièce archéologique assez rare, non seulement en Transylvanie, mais aussi dans le reste du territoire de notre pays. Il s'agit d'un masque incomplète moulé en argile, ayant les dimensions et les traits du visage d'un homme barbu (fig. 1). Il était fixé sur la figure à l'aide de ficelles ou cordes en cuir qui passaient par les orifices pratiqués sur les bords de la pièce (fig. 3). Bien que les lèvres soient entrouvertes, le masque manque d'expressivité.

En énumérant d'autres types de masques découverts au cours des fouilles archéologiques, à partir de ceux en miniature trouvés dans les environs de *Callatis* — *Mangalia*, jusqu'aux appliques en bronze des *Piatra Roșie* et *Ocița* — *Buridava*, ou bien les masques de parade découvertes à *Gilău* (dép. Cluj) et à *Hirșova* — *Carsium*, on peut conclure qu'aucun d'entre eux ne peut être semblable à celui d'Ilișua — *Cristeștii Ciceului*, du point de vue de la technique de travail et de celui de l'emploi.

En échange la meilleure analogie pour la pièce dont nous parlons a été découvert dans un établissement de poterie romaine, à *Micăsasa* (dép. Sibiu). Ce masque n'est pas encore publié.

En parlant de l'utilité des masques de ce type trouvés dans d'autres régions de l'Empire Romain (*Germania*, *Pannonia*), plusieurs chercheurs, les considèrent masques rituels liés probablement aux cultes germaniques. L'exemplaire d'Ilișua — *Cristeștii Ciceului* appartient à la même catégorie et peut être incadré chronologiquement entre le II-ème et le III-ème siècle de notre ère.