

SIGILII SĂTEȘTI DIN COMITATUL CLUJ (SEC.XIX)

Sigilarea constituie, în legătură cu mărturia documentelor, o condiție indispensabilă pentru puterea probatorie a unui document în fața instanțelor de drept. Sigilarea și iscălitura sînt mijloace de autentificare a unui document și, în general, a oricărui act, ele sînt o dovadă de autenticitate și perfectare a unui act scris¹.

Sigiliul sătesc a fost creat din necesități juridico-administrative, pentru autentificarea actelor emise de comunitatea sătească. Bibliografia de specialitate, ca și cercetările întreprinse de noi nu ne-au putut edifica pe deplin în privința unei reglementări juridice referitoare la introducerea și folosirea sigiliului sătesc în administrația satelor din Transilvania. Atribuțiile comunității sătești au fost reglementate prin Ordonanța nr. 40 din 7 decembrie 1849 a guvernatorului Transilvaniei, fără a preciza existența sigiliului. Creșterea autonomiei comunității sătești a avut drept consecință sporirea atribuțiilor juridico-administrative ale acestora în rezolvarea problemelor ivite în viața satului transilvănean, ceea ce a reclamat existența sigiliului în autentificarea actelor emise de autoritatea comunală².

Dacă în Bucovina sigiliul sătesc a apărut între anii 1777—1785, în Bihor între 1774—1775, în Banat înainte de 1848, în Transilvania el a apărut după 1848, cînd satul devine oficial unitate administrativă³.

Cercetînd Fondul „Prefectura județului Cluj“, acte administrative, am constatat existența sigiliilor sătești, care validează acte emise de comunitatea sătească în perioada 1850—1852, 1865. Pe actele emise anterior acestei perioade sigiliul nu apare, ele fiind întărite prin semnătura judeului și juraților.

Din cele 13 sigilii prezentate, 9 conțin în legendă anul 1850 (fig. 3, 4, 6, 7, 9, 10, 12, 13, 14), restul nu consemnează anul, dar validează acte din anii 1850, 1852.

Sigiliile în discuție apar pe diverse tipuri de acte: adeverințe, extrase de carte funciară sau tabele statistice⁴. Parohul din Apahida eliberează

¹ N. Grămadă, *Vechile peceși sătești bucovinene (1783—1900)*, în *Codrul Cosminului*, vol. X. 1936—1939. Cernăuți, 1940, p. 217.

² M. M. Jude — N. Cordoș, *Sigilii sătești transilvănene din secolul al XIX-lea*, în *ActaMN*, XV, 1978, p. 467—468, cu bibliografie.

³ N. Grămadă, *op. cit.*, p. 221; Gh. Mudura, *Sigiliile localităților bihorene — izvoare ctografice. Zona Vașcău, I*, în *Biharea*, IX, Oradea, 1981, p. 195—209; M. M. Jude, *Sigilii sătești bănățene pe un document din 1826*, în *ActaMN*, XVIII, 1981, p. 509—513.

⁴ Pentru identificarea vechilor denumiri de localități ne-am folosit de C. Suci, *Dicționar istoric al localităților din Transilvania*, vol. I—II, București, 1967—1968; I. Iordan, P. Giștescu, D. I. Oancea, *Indicatorul localităților din România*, București, 1974.

în luna iunie 1850 o adeverință privind unele evenimente petrecute în 14 ianuarie 1849. Alături de sigiliul bisericesc apare și cel al localității Apahida (fig. 1)⁵.

Extrasele de carte funciară se referă la situația pădurilor comunale și bisericești în cazul comunei Călățele (fig. 4), sau a pădurilor bisericii ortodoxe reunite din Călata (fig. 3)⁶.

La cererea comisarului subcercurii Baciu sînt comunicate distanțele în stînjeni între localitățile Chinteni (fig. 9), Lăpău (fig. 14), Suceag (fig. 12), Macău (fig. 8), Viștea (fig. 6) și Baciu (fig. 5). Tabelele au fost emise în cursul lunii iulie 1852 și poartă sigiliul localităților amintite⁷.

Alt gen de acte validate de sigiliul sătesc îl formează și tabelele privind situația vitelor de tracțiune și a zilerilor pâlmași, consemnînd și distanța localităților Dîncu (fig. 7), Suceag (fig. 12), Cornești (fig. 13), Ticu (fig. 11), Cubleș (fig. 10) față de drumul principal, date în perioada aprilie, mai 1852⁸.

Sigilarea s-a realizat în ceară roșie, cu excepția celor două extrase de carte funciară unde s-a executat în fum, procedeu rar întîlnit pe teritoriul Transilvaniei.

Din cele 13 sigilii, 7 cuprind în legendă formularea de SIGILLU COMMUNITĂȚII și denumirea în limba maghiară a localității (fig. 3, 4, 7, 10, 11, 13, 14). Alte 4 au legenda în întregime în limba maghiară (fig. 6, 8, 9, 12), iar 1 dă numai denumirea localității (fig. 5). Legenda este scrisă cu majuscule și nu respectă întocmai scrierea corectă. Ea este dispusă circular, înconjurînd cîmpul sigilar.

Cu excepția sigiliului localității Baciu, care este de formă octogonală, celelalte sigilii sînt de formă rotundă și au diametrul cuprins între 2,5—3 cm.

Cea mai însemnată și interesantă componentă a sigiliului este desigur simbolul, care nu era ales în mod arbitrar, el avînd legătură cu ocupațiile locuitorilor, cu flora sau fauna localităților respective. Practicarea agriculturii și creșterea animalelor atrag după sine alegerea ca simbol a uneltelor agricole sau bovinelor cum este cazul localităților: Baciu (fig. 5), Călata (fig. 3), Călățele (fig. 4), Dîncu (fig. 7), Viștea (fig. 6).

Practicarea vînătorii și bogăția faunei dă ca simbol pentru localitățile Ticu (fig. 11) și Cubleș (fig. 10) țapul și cerbul. Barza apare și ea ca simbol în cazul localității Chinteni (fig. 9), și nu întîmplător, lacul de aici și zona mlăștinoasă desigur au influențat alegerea acestuia.

Un simbol răspîndit pe sigiliile sătești transilvănene este ostașul, ales și de localitatea Suceag (fig. 11). În cîmpul sigilar apare un pedestru cu sabia curbată și ridicată în mîna dreaptă cu teaca pe șoldul stîng.

Muntele cu cascada este prezent ca simbol pe sigiliul localității Lăpău (fig. 14). Vulturul pe un monument de piatră este simbolul locali-

⁵ Arhivele Statului Cluj, Fond Prefectura județului Cluj — Administrative, Comandamentul militar al districtului Cluj, mapa 26/1850.

⁶ Arhivele Statului Cluj, Fond Prefectura județului Cluj — Administrative, nr. 724/1865.

⁷ Arhivele Statului Cluj, Fond Prefectura județului Cluj — Administrative, 1852, Situația privind distanțele între localitățile subcercurii Baciu.

⁸ Arhivele Statului Cluj, Fond Prefectura județului Cluj — Administrative, 1852. Tabele privind situația vitelor de tracțiune și a zilerilor pâlmași.

tății Cornești (fig. 13). Simbolul celorlalte sigilii nu a putut fi identificat din cauza deteriorării.

Urmărind simbolistica sigililor prezentate, observăm că se aseamănă și se încadrează în cea de pe cuprinsul Transilvaniei, Banatului, Bucovinei, Crișanei, Maramureșului și chiar a Țării Românești și Moldovei.

M. M. JUDE

SCEAUX COMMUNALES DU COMITAT DE CLUJ (XIX^e SIÈCLE)

(Résumé)

Par leur symbolistique, les sceaux du comitat de Cluj, qu'on publie dans la présente étude, peuvent être associés, en leur ressemblant, à ceux qu'on connaît, à cette date-là, sur l'ensemble du territoire de notre pays.

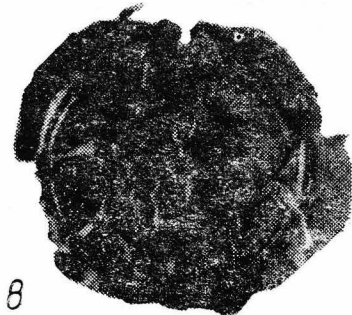
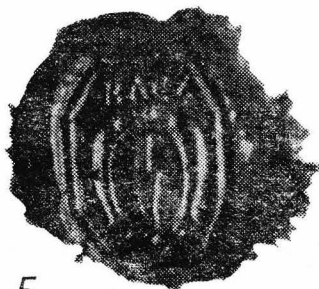
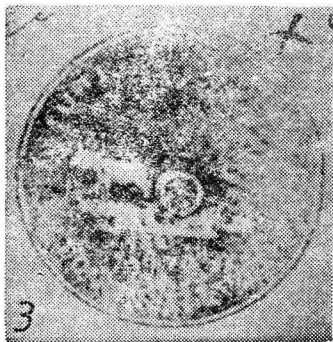
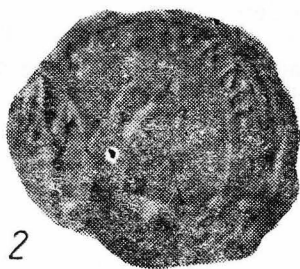
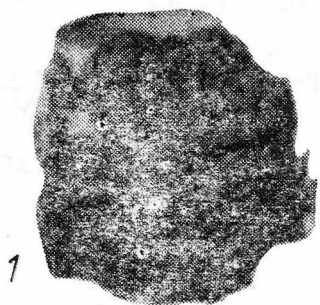


Fig. 1-8

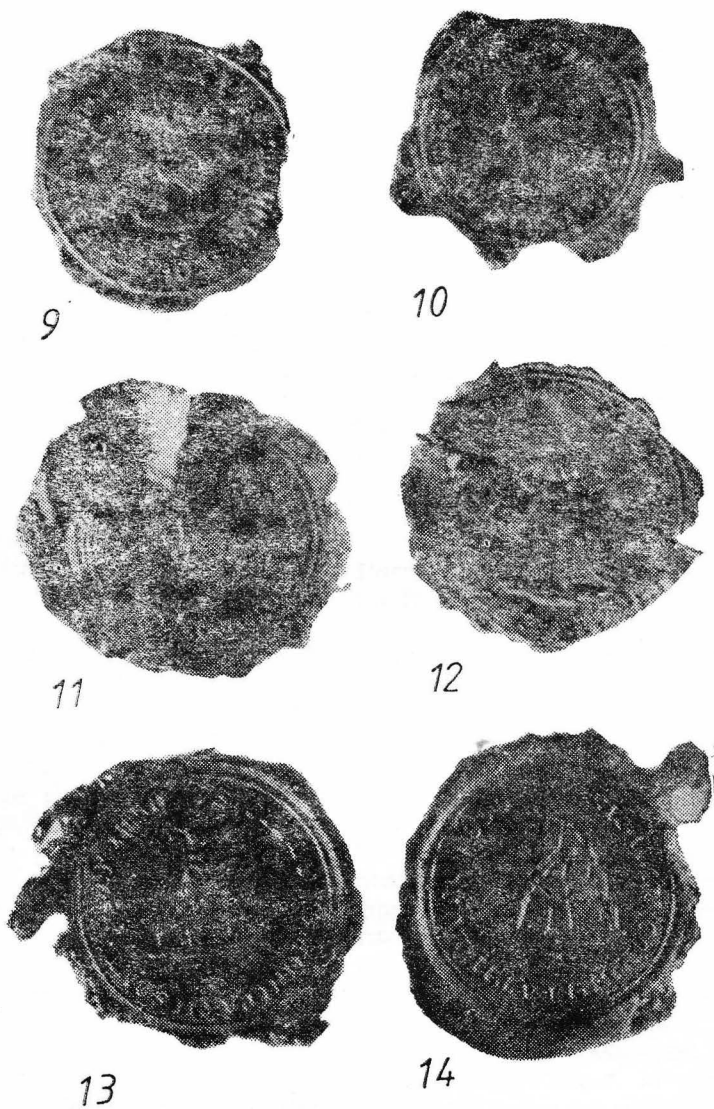


Fig. 9-14