

FIGURINE FUNERARE EGIPTENE ANTICE DIN MUZEELE TRANSILVANENE

Figurinele funerare, numite în egipteană antică *šabti*, *šavabti* și *ușebti*¹, reprezintă unele din cele mai răspândite tipuri de obiecte egiptene. Ușebti-urile ne furnizează date complexe², cu toate că la prima vedere par a fi obiecte de un interes redus. Multe dintre ele au fost deja publicate, altele se află în depozitele unor muzee, fără a fi încă valorificate din punct de vedere științific³.

Prin intermediul unor articole și note am avut deja ocazia să atragem atenția specialiștilor asupra existenței în muzeele românești a unor colecții formate din obiecte egiptene antice⁴. Ele sînt dispersate în următoarele instituții ale țării noastre: Facultatea de istorie-filozofie, București; Institutul de arheologie, București; Institutul de istorie și arheologie „A. D. Xenopol”, Iași; Muzeul Brukenthal, Sibiu; Muzeul Colecțiilor de artă, București; Muzeul de istorie al Banatului, Timi-

* PRESCURTĂRI UTILIZATE:

- BSEG = *Bulletin de la Société d'Égyptologie*, Genève, Geneva.
GM = *Göttinger Miszellen. Beiträge zur ägyptologischen Diskussion*, Göttingen.
MMB = *Medelhavsmuseet Bulletin*, Stockholm.
H. Ranke, PN = H. Ranke, *Die ägyptische Personennamen*, I—III, Glückstadt, 1935—1977.

¹ Despre originea, dezvoltarea și menirea lor, v. M. Ciho, *Statuete funerare egiptene antice la Oradea*, în *Crisia*, XIII, 1983, p. 437 sqq.

² Cf. H. D. Schneider, *Shabtis*, I, Leiden, 1977, p. 2 sqq.

³ Vezi bibliografia la J. L. Chappaz, *Les figurines funéraires égyptiennes du Musée d'Art et d'Histoire et de quelques collections privées*, Geneva, 1984, p. 4—5, nota 14, p. 7, nota 19. A se adăuga, printre altele: Joyce L. Haynes, *Shabtis*, Toronto, 1983; M. Ciho, în *GM*, 72, 1984, p. 91 sqq. și *GM*, 73, 1984, p. 77 sqq.; Zs. Vánek, în *Egyptológiai Füzetek*, I, Budapesta, 1983, p. 149 sqq.; H. A. Schlogl, în *BSEG*, 8, 1983, p. 91 sqq.; D. Warburton, în *BSEG*, 9—10, 1984—1985, p. 345 sqq.

⁴ În acest sens, a se vedea: M. Ciho, *Piese de bronz egiptene antice în Muzeul Țării Crișurilor Oradea (I)*, în *Crisia*, XII, 1982, p. 371—382; idem, *Statuete funerare egiptene antice la Oradea*, în *Crisia*, XIII, 1983, p. 437—444; idem, *Some Unpublished Ancient Egyptian Objects from Rumania*, în *Studia tuvenum in honorem V. Wessetzky*, Budapesta, 1983, p. 17—36; idem, *Two Unpublished XVIII-th Dynasty Objects from Rumania*, în *GM*, 69, 1983, p. 17—20; idem, *Pappazoglu's Egyptian Collection from Bucarest. Preliminary Report*, în *GM*, 1983, p. 23—26; idem, *The Egyptian Collection of the Faculty of History and Philosophy-Bucarest*, în *GM*, 1984, p. 83—87; idem, *Nesy-Amun's Shabti from Bucarest*, în *GM*, 72, 1984; p. 91—95; idem, *Two shabtis from Cluj-Napoca*, în *GM*, 73, 1984, p. 77—84; idem, *Collections of Kolb and Orbán Balázs from Oradea and Cluj-Napoca*, în *GM*, 81, 1984, p. 73—75; idem, *A Sculptor's Model from Rumania*, în *BSEG*, 9—10, 1984—1985, p. 51—56; un fragment de statuie magică (vindecătoare) a fost analizat împreună cu prof. L. Kákossy (Budapesta), *Oriens Antiquus* (Roma), XXIV, 1985, fasc. 1—2, p. 45—53. O versiune românească va publica numai subsemnatul.

șoara⁵; Muzeul Național de istorie al R.S.R., București⁶; Muzeul de istorie al Transilvaniei, Cluj-Napoca; Muzeul județean, Tg. Mureș; Muzeul național de istorie și arheologie, Constanța; Muzeul Țării Crișurilor, Oradea.

În afară de câteva sarcofage și un cartonaj, majoritatea colecțiilor amintite mai sus sint compuse din piese de dimensiuni reduse și de diferite categorii tematice. Datorită acestor particularități, cel mai eficient mijloc de valorificare științifică a lor ar fi prin intermediul unor cataloage. Această modalitate este realizabilă prin două căi: ori ele se publică în cadrul seriei *Corpus Antiquitatum Aegyptiacarum*, activitate coordonată de către dr. Arne Eggebrecht din Hildesheim (am pledat pentru această variantă, într-adevăr greu realizabilă, cu prilejul Conferinței unei secții a Asociației Internaționale a Egiptologilor desfășurată, în 1984, la Upsala, Suedia⁷), ori în cadrul unor cataloage publicabile la noi în țară. Indiferent de calea pe care o vom urma, cert va rămâne un lucru: conform cerințelor egiptologiei actuale, este preferată publicarea unor colecții compuse din diverse categorii de piese. Primul volum ar reuni laolaltă obiectele din colecțiile transilvănene⁸.

Exceptînd amuletele, care formează marea majoritate a pieselor, o atenție specială merită cele 24 de statuete funerare. Socotim binevenită, pentru moment, publicarea unui index cu numele proprietarilor, menționînd titulaturile și filiațiile. În același timp, vom prezenta trăsăturile lor specifice și, ca exemplificare, vom analiza una din piesele inedite⁹.

Figurinele funerare în cauză pot fi repartizate în trei categorii: a). statuete scrise; b). figurine cu texte, dar cu numele proprietarilor ilizibile și c). anepigrafice. Iată lista „alfabetică” a primei secțiuni: 1). *Amenmose*; titulatura: „marele supraveghetor al domeniilor în Casa lui Amon”; 2). *Ameni*; 3). *Ankh-wehem-ib-Re*; 4). *Uah-ib-Re*; titulatura: „profet al /zeitei/ Bastet”, „general (?)” sau „supraveghetor al țeșuturilor (?)”; numele mamei: *Ta-huti*; 5). *Uah-ib-Re-em-akhet*; mama *Sedi*; titulatura ei: „stăpîna casei”; 6). *Padiamenemopet*; titulatura: „primul preot recitator”; 7). *Paf-tjau-Amen*; 8). *Nes-Khnum*; mama: *Ta-her*; 9). *Hep-ir-aiu*; mama: *Ta-en-mehenet*; 10). *Suti-Mes*; titulatura: „gardian șef”; 11). *Semen-Ptah-Psametic*; mama: *Ta-serit-ankh*. Putem menționa

⁵ Colecția acestei instituții este în curs de a fi analizată. De altfel, despre piesele ei vom prezenta, în prealabil, un raport preliminar.

⁶ Colecționarii particulari din București ar poseda unele obiecte egiptene antice (?), informație amabilă dr. L. Bărză; n-am avut ocazia să le vedem din două motive: ele reprezintă „secret” de patrimoniu (sic!) și, mai ales, există cineva (o specialistă) care se ocupă de publicarea lor. Menționăm că, după cunoștințele noastre, nu există o altă persoană calificată în acest sens. Totuși, datorită amabilității cercetătoarei D. L. Aramă, de la Biblioteca Academiei Române, am fost solicițată să determinăm, prin intermediul unei fotografii, autenticitatea unei piese „egiptene antice”; pentru observațiile noastre în legătură cu acest fals, vezi M. Ciho, în *Studia Antiqua et Archaeologica*, I, Iași, 1983, p. 237—243.

⁷ Vezi M. Ciho, în *GM*, 81, 1984, p. 73 sqq.

⁸ Dr. T. Bader a avut amabilitatea de a ne furniza date în legătură cu existența unor obiecte egiptene antice și la Satu Mare. Din motive obiective, ele n-au putut fi văzute pînă acum.

⁹ Ne exprimăm și pe această cale recunoștința noastră față de dr. J. L. Chap-paz din Geneva, inițiatorul acestui articol.

că în lista noastră provizorie nr. 12—13 sînt piese cu inscripții ilizibile¹⁰, iar nr. 14—24 sînt anepigrafe.

Majoritatea pieselor menționate aparțin Muzeului de istorie al Transilvaniei, Cluj-Napoca, restul Muzeului Țării Crișurilor (nr. 1, 4 și 24). Din punct de vedere cronologic ele se situează între Imperiul Nou (1552—1070 î.e.n.) și Epoca tîrzie (1070—332 î.e.n.). Sînt executate din: piatră (nr. 2), argilă (nr. 12), teracotă (nr. 1, 10) și faianță (nr. 3—9, 13—24), cu glazuri diferite. Statuetele sînt numiforme clasice în afară de două (nr. 2 și 10). Cele scrise se pot încadra în două categorii: a). cele cu un *text preliminar* (adică, nume + titulatură + filiație) (vezi nr. 1—3, 7—10) și b). figurine cu versiuni din Capitoul VI al *Cărții Morților* (nr. 4—6, 11). Numele proprietarilor sînt cele atestate pînă acum și înregistrate de H. Ranke în al său *Corpus: Die ägyptische Personennamen*.

Ușebti-ul lui Uah-ib-Re-em-akhet (fig. 1)¹¹. Piesa se păstrează la Muzeul de istorie al Transilvaniei, avînd nr. inv. 2540. Statueta funerară în cauză, avînd o proveniență necunoscută, este o donație din partea istoricului Orbán Balázs, de altfel, creatorul întregii colecții de egiptologie clujene. Fiind confecționat din faianță verde, obiectul are următoarele dimensiuni: înălțime 170 mm; lățime 50 mm; grosime 30 mm; soclu 26—34/40 mm.

Tipologie: C1. XIA1/W36; H4; I6; B26b; Tp. 3b/v. VIIA; aici C1. este categoria din care face parte; W = peruca; H = poziția miinilor; I = uneltele pe care le ține; B = tipul sacului de la spate; Tp = poziția ocupată de text. Această tipologie este cea propusă de Directorul Muzeului regal de antichități din Leiden, egiptologul Hans D. Schneider; metoda lui a fost unanim acceptată.

Numele personajului: W3h-jb-R^c-m-3ht.

Filiație: s-dj (Sedi, este numele mamei, ea avînd titulatura simplă de *nbt prt*, adică „stăpîna casei“).

Descriere: Statueta, beneficiind la spate de un pilier dorsal, este cofrată cu o perucă tripartită fără strițiuni. Urechile îi pătrund în afara acesteia, iar trăsăturile feței sînt modelate fin. Între buclele anterioare ale perucii se observă o barbă falsă, striată și încovoiată. Ca toate statuetele funerare, și aceasta poartă o robă lungă, din care pătrund în afară cei doi pumni încheștiți, ținînd uneltele agricole. Cel drept ține, de asemenea, o funie împletită, de care este suspendat, pe umărul stîng, un sac trapezoidal. Pe o parte și alta a pilierului dorsal se găsesc 8 rînduri de texte hieroglifice, gravate circular¹².

¹⁰ La nr. 10 pare sigur numai *Wsjr it-ntr n Imn* „Osiris, profet al lui Amon...”. Osiris este un apelativ adresat, începînd cu dinastia a V-a, tuturor celor decedați. „Profet al lui Amon” este un titlu sacerdotal de rang inferior. În cazul nr. 13, se poate citi numai *Wsjr* „Osiris”, restul fiind efațat.

¹¹ Pentru dreptul de studiu și publicare al pieselor din colecția Muzeului de istorie al Transilvaniei, Cluj-Napoca ne exprimăm recunoștința față de regretatul prof. Hadrian Daicoviciu, precum și de dr. Tudor Soroceanu.

¹² Am adoptat metoda riguros științifică a lui H. D. Schneider, la care am preluat descrierea amplă utilizată, în general, de J. L. Chappaz.

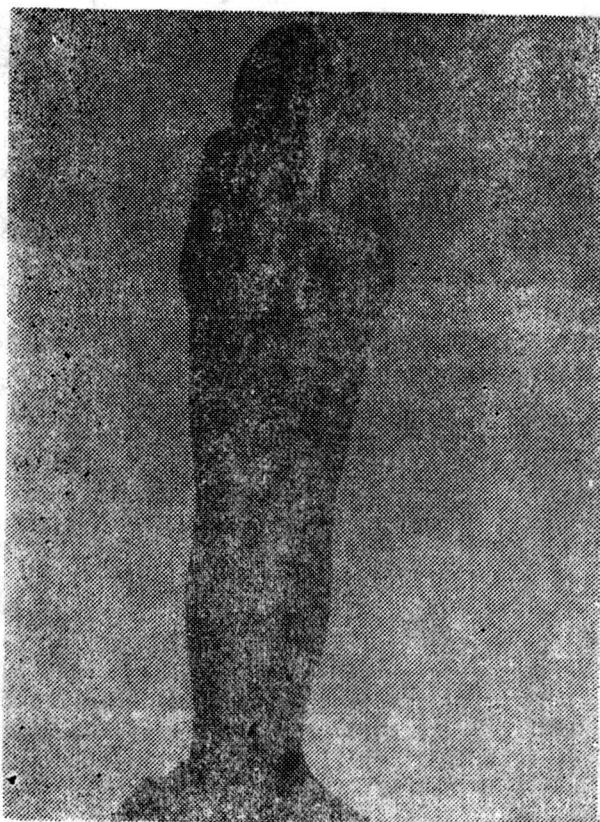


Fig. 1 Ușebti-ul lui Uah-ib-Re-em-akhmet (Muzeul de istorie al Transilvaniei, Cluj-Napoca).

Textul (fig. 2):

Traducere: Ultima a fost oferită de către J. L. Chappaz, *Les figurines...*, p. 80. În cele ce urmează, o prezentăm și pe a noastră:

r. 1. „Să strălucească Osiris Uah-ib-Re-em-akhmet, născut de stăpîna casei Uah-se-di (sic!)“,

r. 2. „El zice: O, acest ușebti, dacă Osiris Uah-ib-Re-em-akhmet este solicitat“

r. 3. „să efectueze orice muncă ce va trebui îndeplinită acolo pe pămîntul zeului, atunci corvoada va fi extinsă“

r. 4. „ca unui om la datoria sa“

r. 5. „Iată-mă-/voi zice/. Dacă /ești/solicitat“

r. 6. „la fiecare moment /să/ transporti nisipul de la Vest“

r. 7. „la Est și viceversa“

r. 8. „Iată-mă-/voi zice!“.

Comentariu: Pentru structura interioară a unui asemenea text, v. M. Cihou, în *Crisia*, XIII, 1983, p. 441—442. Textul de față este destul

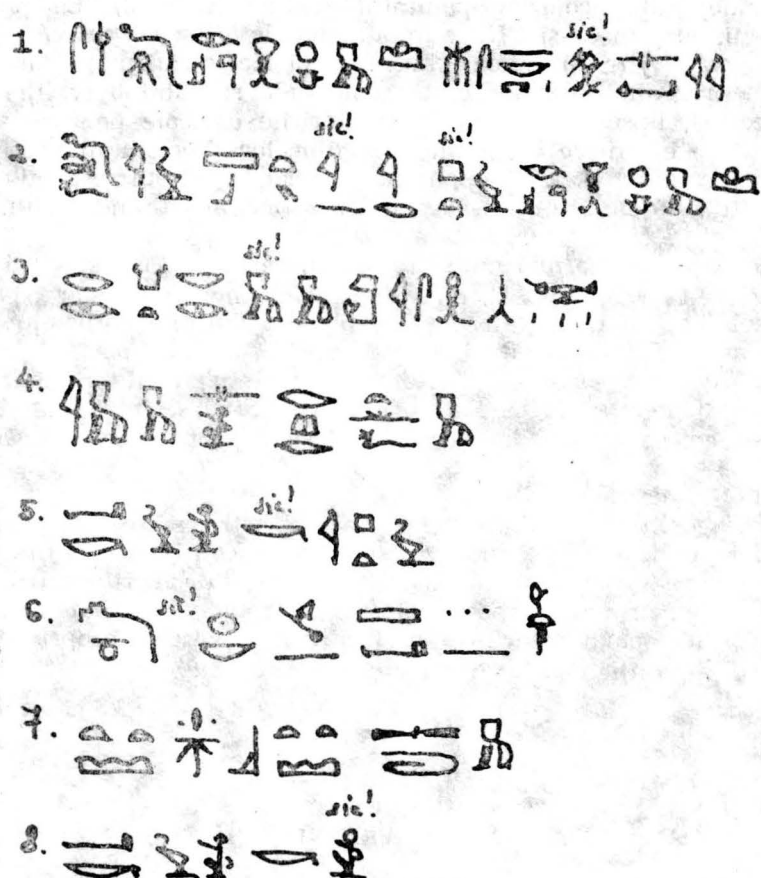


Fig. 2. Textul hieroglific desfășurat, al ușebti-ului lui Uah-ib-Re-em-akhet (Muzeul de istorie al Transilvaniei, Cluj-Napoca).

de incorect¹³. În *Preliminarii* (P) avem următorul text: *shd Wsjr W3h-jb-Rc-m-3ht ms n nbt prt W3h-s-dj* (sic!) (pentru traducere, v. rindul 1 integral). Putem observa prezența semnului *uah* (v. fig. 2) înaintea numelui mamei. Aceasta s-ar datora unei greșeli a gravorului antic! Executorul a avut în vedere, probabil, semnul inițial al primului nume din text (Uah-ib-Re-em-akhet). Credem că și această greșală relevă, încă o dată, dificultățile privind transpunerea în hieroglife a numelui mamei: Zenodete (de origine greacă)¹⁴. În *Slm* (solicitare, deci) corect ar fi; *jr /j/p. tw Wsjr...*, „dacă Osiris... este solicitat“ (v. r. 2) (parantezele în transliterație marchează lipsa unor semne hieroglifice din text). Greșeli observăm și la descrierea îndatoririlor (D); ar trebui să beneficiem de *r jr/t/ k3t nb/t/j /j/m m hrt-ntr*, „să efectueze orice muncă ce va

¹³ Observat și de către J. L. Chappaz, *op. cit.*, p. 86.

¹⁴ *Ibidem*, nota 5.

trebui îndeplinită acolo pe pământul zeului" (v. r. 3). La răspunsul ușebti-ului, deci, în *CI* și *CII*, se impun completările: *mk wj k/3. j/* (r. 5) și *mk wj k/j/. j* (r. 8), adică: „Iată-mă-voi zice!“, afirmații care se bazează pe prezența ultimelor două semne ale rîndului 8 (v. fig. 2). Pe lângă acestea, lipsesc din text și îndatoririle agricole pe care statueta trebuia să le efectueze în „Lumea de dincolo“. Personajul nostru¹⁵ era de origine greacă¹⁶. J. L. Chappaz ne-a oferit la timpul respectiv o listă cu celelalte statuete și obiecte de diferite tipuri aparținînd aceluiași personaj¹⁷.

Ceea ce ne reține mai mult atenția, în cazul de față, sint trăsăturile feței¹⁸ statueței: trapezoidală, cu sprîncenelle lungi, ochii mari și distanțați, nasul lung și plat, ușor acvilin, pomeții obrazilor proeminenți, iar urechile mari. Aceste trăsături se pot observa, în linii mari, și pe sarcofagul lui *Uah-ib-Re-em-akhet*¹⁹. Reținînd aceste elemente, ne atașăm părerii lui B. J. Peterson²⁰, care caută trăsături comune între statuetele lui *Uah-ib-Re-em-akhet* și cele efectuate (desigur, pentru alte persoane) la Mendes.

Datate: dinastia a XXVI-a.

Stare de conservare: bună; glazura este distrusă în unele locuri.

Astfel publicate, obiectele egiptene antice, conservate la diferite instituții românești, pot constitui instrumente utile de lucru pentru specialiști. De altfel, prima sarcină a egiptologiei românești, aflată la început de drum, este tocmai valorificarea științifică a pieselor proprii și, repetăm, de ce nu, *unificarea lor într-o singură expoziție?*

MIRON CIHO

ANCIENT EGYPTIAN FUNERARY STATUETTES FROM THE MUSEUMS OF TRANSYLVANIA

(Summary)

The author again calls attention to the numerous collections of Egyptian antiquities scattered all over Romania.

He proposes their publication either within the frame of the CAA Catalogues (Hildesheim — Germany), or separately in The Romanian Museum Catalogues. The first seems to be the most adequate one.

A first volume could rightly include the objects from the Transylvanian collections whose majority are formed by the pieces from the Museum of History of Transylvania, Cluj-Napoca.

Beside the amulets, the shabtis form the largest category of the objects. The author presents their main particularities, publishing also the shabti of *Uah-ib-Re-em-akhet* (The Museum of History of Transylvania).

¹⁵ Cf. H. Ranke, *PN*, I, p. 73, 3 și p. 298, 20.

¹⁶ Cf. J. Quaegebeur, *De Griekske Weergave van Korte Egyptische Doden-teksten*, in *Phoenix*, 22, 1976, p. 50.

¹⁷ Idem, *op. cit.*, p. 86, nota 3.

¹⁸ Cf. I. Lindblad, *Royal Sculpture of the Early Eighteenth Dynasty in Egypt*, Stockholm, 1984, p. 9 sqq. și fig. 4.

¹⁹ Vezi H. D. Schneider, M. J. Raven, *De Egyptische Oudheid*, Leiden, 1981, p. 126.

²⁰ *Gesicht und Kunststil*, in *MMB*, 12, 1977, p. 36 și vezi, în special, nr. 8, fotografia la p. 21.