

O FIBULA DE FORMĂ NECUNOSCUTĂ DESCOPERITĂ LA SIGHIȘOARA — DEALUL VIILOR (sec. IV—V e.n.)

Așezarea de la Sighișoara — Dealul Viilor ocupă un loc important în cadrul habitatului prefeudal de pe cursul mijlociu al râului Tîrnava Mare, atît prin durata de existență cît și prin volumul de informații noi pe care le pune la dispoziția cercetării.

Această așezare permite urmărirea evoluției culturii materiale rurile romane tîrzii și prefeudale de-a lungul celor aproape 1000 de ani de locuire relativ continuă în același perimetru. Primul orizont cultural se situează cronologic, începînd de la sfîrșitul secolului al III-lea pînă la sfîrșitul secolului al VI-lea. Orizontul acesta aparține civilizației romane și romane tîrzii cu prelungiri în secolul al VI-lea. Cel de-al doilea orizont începe în secolul al VII-lea și încetează la sfîrșitul secolului al XII-lea, cu mențiunea unei discontinuități cronologice relative la secolele al X-lea și al XI-lea, secole care nu au fost încă suficient de clar puse în evidență. Trebuie precizat însă că așezarea este departe de a fi epuizată. De altfel continuitatea cronologică nu exclude un anumit grad de discontinuitate și nu este atît de importantă precum este continuitatea de mod de viață, modest și simplu, atît de caracteristică locuitorilor rurali ai Daciei postromane. Aceasta este trăsătura fundamentală a locuirii de la Sighișoara — Dealul Viilor. Descoperirea care face obiectul acestui articol constituie o dovadă în plus în sprijinul acestei afirmații.

În inventarul unei locuințe, databile pe baza ceramicii la sfîrșitul secolului al IV-lea, a apărut un obiect de fier a cărui utilitate nu a putut fi precizată din primul moment datorită faptului că nu posedă elemente evidente de identificare.

O analiză mai lucidă efectuată ulterior a pus în evidență faptul că obiectul posedă funcționalitatea integrală a unei fibule¹.

Este vorba de un obiect strict utilitar realizat de un meșter fierar local care a transformat, prin cîteva modificări ingenioase, un foarfece ou resort tradițional într-o agrafă sau fibulă simplificată. Agrafa a fost făurită dintr-o singură fișie de fier oțelit, modelată în forma literei „U” (fig. 1 c). Corpul, picioarul, resortul și acul fac astfel corp comun. Ca principiu mecanic avem de-a face cu o pîrghie, acționată de un resort simplu cu o singură buclă.

¹ Obiectul a fost descoperit în campania arheologică a anului 1981, într-o locuință din apropierea cuptoarelor de olar, cuptoare apărute în săpăturile de specialitate ale aceluiași an. Identificarea piesei s-a făcut în 1984 cu prilejul întocmirii fișei ei de evidență.

Lungimea totală a obiectului desfășurat (fig. 1 b) este de 0,120 m. Putem distinge corpul agrafei, partea fixă, mai lată, bifatetată la exterior (fig. 1 a), avînd un plan romboidal cu lungimea de 0,045 m, lățimea maximă 0,017 m, lățimea minimă 0,010 m, grosimea 0,001—0,002 m. Capătul corpului a fost prelungit în plan lateral și modelat pe dedesubt în formă de cîrlig. Acesta constituie „piciorul” agrafei cu cîrligul opritor. Partea mobilă, acul agrafei, reprezintă o prelungire a resortului care se îngustează treptat spre vîrf, pornind de la lățimea de 0,008 m și ajungînd la o secțiune aproape pătrată la vîrf (0,002 m). Vîrfurile au fost rupte în săpătură. Putem presupune că acul inițial nu depășea cu mai mult de 0,010 m lungimea sa actuală.

Resortul, cunoscut tipologic din epoca fierului, trebuia să fi fost suficient de elastic pentru a permite acului o mișcare în plan vertical („jos—sus”) și una în plan lateral cu o deviere de la axatură cu 0,002—0,003 m, pentru a glisa pe fața exterioară a cîrligului-opritor, modelată în plan înclinat și a se așeza dedesubt într-o șanțuire realizată special în acest scop. Toate modificările morfologice la care a fost supus cîrligul-opritor dovedesc că agrafa a fost funcțională.

Ipotetic, ea putea fi utilizată pentru a fixa pe umeri o „manta” din piele îmblănită sau din țesătură groasă, rudimentară, perforată eventual în cîteva puncte pentru a fi mai ușor de aplicat.

Este foarte posibil să avem de-a face cu un exemplar unicat creat și experimentat la scară redusă și fără rezultate remarcabile în cadrul așezării de la Sighișoara, la nivelul secolelor IV—V. Este, de asemenea, posibil ca astfel de obiecte, întregi sau fragmentare, să fi fost descoperite în trecut pe teritoriul Transilvaniei și să fi fost catalogate greșit din lipsă de analogii. În cazul acesta ne-am putea afla în fața unui tip de agrafă rurală cu zonă mai restrînsă de circulație, apărută într-o perioadă de diminuare a activităților generale de schimb la sfîrșitul secolului al IV-lea și în prima jumătate a secolului al V-lea. În această perioadă izolarea parțială a comunităților omenești a produs un efect de revenire temporară la forme simplificate ale culturii materiale. Acest lucru apare evident, mai ales, în ceramică unde are loc o puternică revenire la ceramica lucrată cu mîna (în inventarul unor locuințe ceramica lucrată cu mîna depășește uneori 50% din totalul ceramicii). Această ceramică înlocuiește parțial ceramica cenușie fină și zgrunțuroasă lucrată la roată, predominantă anterior. Procesul acesta, început mai de mult, se adîncește pe parcursul secolului al V-lea în urma întreruperii temporare a relațiilor cu Imperiul, datorită evenimentelor legate de invazia hunică.

Agrafa prezentată aici aparține aceluși timp și credem că avem de-a face cu un ingenios „înlocuitor de fibulă”, realizat de oamenii locului într-o perioadă istorică dificilă.

UNE FIBULE D'UNE FORME INCONNUE DÉCOUVERTE
À SIGHIȘOARA — DEALUL VIILOR
(IV-e — V-e s.)

(Résumé)

L'auteur présente une agrafe (fig. 1), découverte dans l'habitat de Sighișoara — Dealul Viilor (IV—V siècles). Il s'agit d'une ouvrage d'un forgeron local, qui a modifié un ciseaux de fer, d'un type rustique, dans une agrafe.

La pièce constitue soit une agrafe rustique d'un type qui n'a pas été distingué encore dans la littérature de spécialité, soit un uncat.

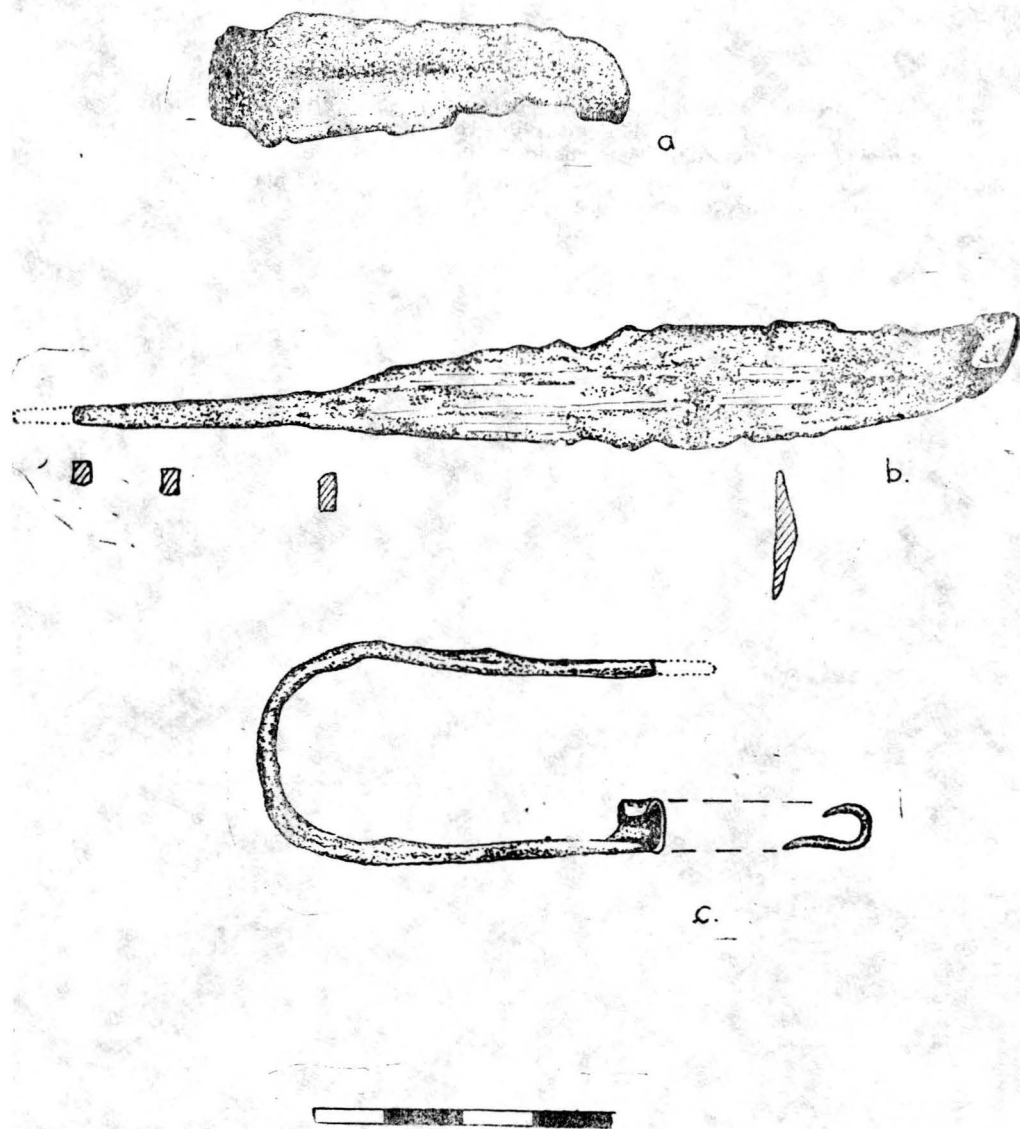


Fig. 1. Agrafă de fier : a: corpul agrafei, partea exterioară; b. imagine desfășurată, partea interioară; c. imagine din profil.