

ȘAPĂTURI ARHEOLOGICE DE SALVARE ȘI CERCETĂRI ETNOARHEOLOGICE ÎN MUNTII PETRINDULUI ÎN ANUL 1986

În cadrul Proiectului Tureni—Săndulești¹ extins pentru cercetarea copertinei în zona zăcămintului de calcar, alabastru, caolin și alte materiale de construcții, cercetările de suprafață și sondajele s-au orientat pentru delimitarea unor situri arheologice, precizarea naturii locuirii și realizarea unei topografii arheologice, în cadrul unor cercetări cu caracter larg, interdisciplinar.

Pentru realizarea acestei teme problemele au fost abordate sistematic dată fiind suprafața uriașă și complexitatea locuirilor, caracterul sezonier al unora, dată fiind situarea lor în zona montană, de durată a altora; așezări risipite și necropole tumulare. Au fost organizate expediții cu caracter etnoarheologic cu colective de cercetare româno-engleze.

Sondajele de la Tureni-Carieră (1985—1986) (pl. I).

Șăpăturile de la Tureni au avut un caracter exclusiv de salvare, lucrările avînd menirea de a elibera terenul în zona de înaintarea carierei și în ritmul în care lucrările de exploatare l-au permis. În zona decopertată ce a fost exploatată în anul în curs și cea care urma să fie exploatată în anul viitor au fost semnalate o serie de complexe arheologice, toate fiind adîncite de la nivelul humusului în solurile cu depuneri geologice.

Stratigrafia.

Terasa pe care se găsesc urmele de locuire este înclinată de la sud spre nord, spre firul văii. Zona are aspectul unei căldări cu înclinare nu prea mare. Analizele pedologice efectuate de către o echipă de la CCB, de M. Preda și T. Piciu² au fost sintetizate în diagrama evoluției solului pentru parametrii de interes arheologic (fig. 3). Acestea au fost recoltate din zona în care stratigrafia era cea mai complexă, avea grosimea cea mai mare. Locul se găsea în zona de vest a terasei, spre limita ei. În zona centrală depunerile nu depășeau grosimea de 0,70 m spre limita de vest a terasei stratul atîngea cea mai mare grosime. În acea zonă s-au observat două rînduri de humusuri combinate cu sol brun de pădure. Re-

¹ Proiect început în anul 1985 ce avea ca obiectiv marcarea, evaluarea, valorificarea monumentelor naturale și arheologice din Cheile Turenilor. Lucrarea a fost comandată de MILMC în vederea asigurării unor studii de fundamentarea rezervelor de calcar care să prevadă întinderea și localizarea obiectivelor etnoarheologice, precizarea condițiilor de eliberarea terenului de sîrbînă istorică și a măsurilor de salvare a bunurilor din patrimoniul cultural național.

² Vezi mai sus Gh. Lazarovici — T. Piciu, p. 925—936.

feritor la acestea T. Piciu crede că este vorba de o alunecare a unei porțiuni din stratul superior, de mai sus de pe pantă suprapunînd pe cel din partea inferioară a terasei. Această alunecare s-a petrecut cîndva înaintea mileniului II î.e.n. deoarece complexe de locuit (pl. I/1—3) porneau din stratul superior. În vecinătatea zonei cu straturi dublate un complex pornea din nivelul superior, tăia nivelul inferior și se adîncea în straturile geologice.

Privind diagrama observăm că procentul de oxid de potasiu mobil (K_2O) crește foarte mult în partea superioară a stratului B (fig. 3/1 diagrama 3), ajungînd la valori foarte mari (15,90%) ceea ce are aspectul unor depozite de potasiu, după spusele pedologilor. De la nivelul de călcare preistoric, situat undeva între 0,30—0,50 m, are loc o creștere bruscă, ceea ce marchează activități antropice pronunțate. Fluctuațiile evoluției fosforului sînt invers proporționale cu cele ale humusului, în aproape toate evoluțiile diagramei (compară fig. 3/1 cu 2).

Suprafața săpată exhaustiv în anul 1985 a fost de 60 m², ea a fost extinsă cu decopertări fără complexe arheologice la peste 150 m² de zonele laterale ale locuirii. Gropile descoperite în perimetrul zonei locuite (pl. I/3—4) au fost golite și conținutul lor cercetat sistematic. În anul 1985 au fost golite 8 gropi. În cea mai mare parte a cazurilor profilul gropilor era trapezoidal. Conturul gropilor era rotund sau patrulater. Două din gropi au avut inventar arheologic. Una dintre ele, ce avea o anticameră (pl. I/3), conținea mai multe straturi de cioburi, aparținînd aceleiași culturi și aceleiași faze. Stratificarea se datora reparațiilor succesive ale vetrei și a locuirilor repetate.

Într-o groapă situată la est de cea de sus, spre fundul gropii a ieșit la iveală un schelet puternic chircit, destul de bine conservat, așezat pe o parte, fără nici o piesă de inventar (pl. I/6—7). Groapa era căptușită cu pietre (pl. I/6—7) iar cîteva pietre se găseau pe fund. Această groapă are similitudini cu una descoperită la Băciu — *Strada Nouă*, din epoca hallstattiană³.

Gropile descoperite în campania anului 1986, în număr de 6, au avut un conținut asemănător. Una singură avea fundul pavat cu pietre (pl. I/8), între care una în greutate de 50—100 kg.

Scopul pentru care au fost săpate aceste gropi este greu de precizat. Zona în care au fost amplasate are aspectul unei căldări, deasupra buzei Cheilor Turenilor (sau Cheile Turului), situată pe una dintre căile de acces de pe stînga Cheilor, deoarece prin interiorul cheilor accesul este foarte dificil. Aceleași parte a Cheilor a fost locuită și în vremea culturii Coțofeni. În gropile mari s-au găsit și urme de locuire de unde rezultă că în ele s-au adăpostit temporar oameni. Celelalte gropi nu au avut ca inventar decît cîteva fragmente ceramice atipice, fiind socotite a fi gropi pentru scoaterea lutului, necesar la confecționarea obiectelor de lut — sugestie oferită și de un ceramist care a analizat calitatea lutului din pereții acestor gropi.

Materialul arheologic. Cu excepția cîtorva fragmente ceramice aparținînd culturii Coțofeni — urme ce se înșiruie de ambele părți ale Cheilor — marea majoritate a materialelor poate fi atribuită culturii

³ Z. Kalmar, în *SCIVA*, 38, 2, 1987, 166—174.

Wietenberg susținută de factura, formele și ornamentele ceramicii deosebit de caracteristice (străchini de diferite tipuri: unele scunde, lobate; căni joase cu toartă, vase-sac, etc., ornamentele: caneluri oblice, șiruri de impresiuni circulare și triunghiulare, briuri în relief, unele alveolate etc.).

Distrugerea peșterii de jos — cu care locuirea era în corelație, dat fiind aspectul sezonier al locuirii ce rezultă din tipurile de vetre existente și lipsa vetrelor cu gardină —, rămîne o pierdere ireparabilă. O cercetare în paralel, între așezarea deschisă pentru sezonul cald și cea din peșteră din sezonul rece ar fi dat observații deosebit de importante pentru reconstituirea vieții oamenilor preistorici ce locuiau în preajma Cheilor Turului.

2. Cheile Turenilor — PODEREI (obiectiv 1).

Descoperirile de aici sînt amintite încă de la începutul acestui secol, de cînd există informația că s-ar fi făcut și săpături arheologice⁴, prin obiectele intrate în colecția muzeului din Cluj⁵ sau a celui din Viena⁶. Unele din materialele descoperite anterior au fost amintite în raportul campaniei precedente⁷.

Eroziunile puternice la care sînt expuse marginile terasei precum și săpăturile amatorilor de colecții personale sau școlare au afectat o parte din depunerile preistorice. Schimbările ecologice petrecute în ultimii ani, ca urmare a deschiderii unei intrări largi pentru vînturile din spre nord spre chei, s-au accentuat. O săpătură de salvare era necesară cu atît mai mult cu cît exista un proiect de amplasarea unei cabane pe această terasă ceea ce ar face ca mai apoi să nu mai poată fi executate săpături.

Terasa a fost caroiată de la extrema ei din aval și din spre marginea terasei spre peretele de stîncă cu cifre și litere. Începînd cu marginea terasei, din carourile A, s-a deschis o suprafață lăsîndu-se pe mijloc un profil lat de 1 m. Săpătura a început în carourile A—D și 11—34. În carourile A—D 11—23 s-a săpat pînă la adîncimea de 0,30—0,35 m, deoarece au apărut două complexe din epoca bronzului și unul dacic. În carourile 24—34 A—D s-a coborît pînă la adîncimea de 0,80/0,90 m (pl. II/5—6).

Stratigrafia. Profilul arheologic nu este încheiat încît este dificil a se preciza succesiunea straturilor și o clară descriere a lor. O anumită porțiune a terasei a fost deranjată de către tranșeele militare ce mergeau paralel cu marginea terasei dar în zig-zag. Pe alocuri se putea observa un al doilea rînd de tranșee. Unele au fost astupate altele s-au umplut singure. Diferențele de culoare între straturi sînt greu de precizat exact, trecerea de la un strat la altul se face treptat, pe nesimțite.

⁴ OTE, XIII, 1888, 276; *Ibidem*, 1901, 40—41.

⁵ MIC I 6133—6142 — P 22072—22078; II 9065—9067.

⁶ La Viena apar materiale din colecția Marțian de la Tûr sau Mezôtûr. Respectiv materiale pe care am avut prilejul de a le studia cu Fl. Medeleț arată un amestec mare de materiale petrecut cîndva la predarea colecției lui Marțian, deoarece materiale din vremea culturii Vučedol — Zok și altele din bronzul panonic nu se găsesc la Turenii.

⁷ Gh. Lazarovici — Z. Kalmar, în *ActaMN*, XXII—XXIII, 1985—1986, p. 731 și urm.

Analizele pedologice făcute completează datele arheologice. Straturile au următoarea componență: 0—0,20 m strat de humus recent cu puține depuneri arheologice. Procesul de humificare atinge la acest nivel valorile maxime 7,75% (fig. 3/2—1) la fel și fosforul (fig. 3/2—2). La acest nivel au fost sesizate citeva vetre din pietre care arată prezența unor locuiri sezoniere⁸, temporare, asemănându-se cu cele actuale ce se mai văd peste tot pe terasă.

— 0,20—0,30 m. Stratul este tot negru dar ceva mai deschis la culoare. La 0,30 m a fost sesizat un nivel de locuire cu complexe din vremea culturii Wietenberg. Fosforul atinge la acest nivel valorile maxime iar potasiul începe să crească. La acest nivel sînt albieri cu materiale prefeudale sau de epoca bronzului. Pe alocuri au fost sesizate vetre din pietre (fig. 4 caroul 24 B, 24 A). În sectorul pe care l-am supravegheat apare o aglomerare de pietre de formă dreptunghiulară, orientată EV, avînd baza pietrelor la 0,40 m, iar nivelul de călcare la 0,30 m (fig. 4 caroul 30 CD și 24—26 AB).

— 0,30—0,50 m. La acest nivel își au baza complexele de locuit Coțofeni, la adîncimea de 0,40 m, în albieri și între pietre, fie ca urmare a deranjărilor ulterioare, fie a unor denivelări ca cele actuale au făcut ca depunerile să nu fie întotdeauna orizontale iar diferențele de culoare să nu fie la fel de clare, din aceste motive apar materiale Wietenberg și mai jos. Unele dintre vetrele din pietre ar aparține acestui orizont (fig. 4—5, carou 24 D, 24 B, 27/28 A, 27/28 C, 29 C) avînd în vecinătatea lor materiale ceramice Coțofeni, fie din epoca bronzului. În acest nivel fosforul cunoaște maximul valorilor (între 0,30—0,40 m). Date fiind ocupațiile culturii Coțofeni, legate de creșterea vitelor și vinătoare, acestea au contribuit la creșterea fosforului prin descompunerea oaselor cu conținut de fosfor fie prin ținerea animalelor în țarcuri sau libere în aceste zone. Valorile mari absolute, ale potasiului arată intense activități umane. Arderea materiilor organice, împrăștierea cenușei de pe vetrele din pietre aflate de cele mai multe ori în zone deschise și incendierile au dus la valorile mari, de aspectul unor depozite, după spusele pedologilor. Ca exemplu: valorile maxime depășesc de 4—5 ori pe cele de la Tureni — Carieră (compară cu fig. 3/1).

— 0,50—0,70 m. Strat de culoare verzuie. La —0,50 m sînt urmele unui nivel de călcare cu materiale Tiszapolgár, marcate de o rîșniță *in situ* (în caroul 27—28 C) și unele vetre la 0,40—0,45 m (carou 25 D și 29 B) sau la 0,55—0,60 m (carou 28 C, 31 C, fig. 5/ii/7). Din păcate în acest stadiu al cercetărilor nu se poate preciza care a fost rostul și semnificația acestor vetre: sînt în vecinătatea unor colibe sau în interiorul lor, avînd în vedere că construcțiile nu aveau lutuială (chirpici) ci erau formate din birne mari (procentul ridicat de potasiu ar indica acest lucru — prin comparație cu zonele în care construcțiile sînt adîncite cazul cu Tureni — Carieră). La 0,50—0,60 fosforul și potasiul sînt în creștere.

— 0,70—0,80 m. În acest strat numai pe alocuri s-a coborît. Stratul are o culoare verzuie, fiind amestecat cu o mare cantitate de cenușă, marcat de altfel și de cele mai mari valori ale potasiului, în schimb fosforul este în scădere. Asupra acestor valori este necesar un studiu

⁸ Supra nota 2.

analitic, care să arate interdependența lor calitativă și cantitativă (analiză de matrici și factorială).

Complexele de locuit. Terasa, situată la jumătatea pantei de nord a cheilor, este luminată de soare tot timpul zilei. Locul în care se află este o căldare ferită de vânturile din amonte din spre vest și nord. (pl. II/3, 5—6). Aceasta are o poziție strategică foarte bună. Deasupra ei se găsește o peșteră (pl. 2/2—3) care străjuie drumurile de acces de pe malul stîng al cheilor și care are o vizibilitate în toate direcțiile. Un drum medieval ce cobora la eleșteu (pl. II/6) și moară va fi existat și în preistorie, în mod sigur în vremea culturii Coțofeni se afla o potecă care lega așezarea 8 (pl. II/3,7,1) de locuirea de pe terasă.

În epoca bronzului se pare că existau unele construcții de birne avînd podeaua din pietre cu lut. Pe aceasta erau amenajate vetre de foc cu gardină, urmele unei locuiri de durată. Trei asemenea grupări cu pietre, situate la mică distanță și cu bogate materiale aparținînd culturii Wietenberg, arată o folosire îndelungată, complexe potrivite a fi locuite și în sezonul rece. Dimensiunile acestora erau de 3×4 m sau $2,80 \times 3,5$ m. Detalii asupra lor sînt greu de precizat. În vecinătatea platformei 3 s-au găsit resturile unei vetre de foc cu gardină de mari dimensiuni, dizlocată din *situ* de către colecționarii de obiecte arheologice.

Din vremea culturii Tiszapolgár și Coțofeni nu s-au găsit decît urme de vetre. Din epoca Latène este de remarcat prezența unui semibordei cu dimensiunile de $2,5 \times 2,8/3$ m în care s-a găsit *in situ* partea inferioară a unei rîșnițe și cîteva fragmente ceramice lucrate la roată, din pastă cenușie.

Materialul arheologic. Ceramica medievală. Urmele de locuire medievală încep încă de la finele mileniului I. Unele materiale sînt de sec. VIII—IX (fig. 13/1), locuirea însă continuă, marea majoritate a materialului este din sec. IX—XII (fig. 13). Cîteva buze de cazan și alte fragmente arată că locuirea continuă și în evul mediu timpuriu (sec. XII—XIV).

Locuirea dacică. Această epocă este marcată prin descoperirea pe terasă, între adîncimile de 0,15—0,30 m, în carourile 13—15 BC unde a apărut o locuință semiadîncită. Este vorba de o albiere de cca $2,20 \times 2,70$ m, cu axa lungă paralelă cu firul văii. În centru se găsea un prag pe care se afla *in situ* partea inferioară a unei rîșnițe. Ceramica găsită în complex și vecinătate este lucrată cu roata, din pastă cenușie fină. Formele de vase sînt: fructiera cu picior, de la care s-au găsit fragmente de la mai multe exemplare (fig. 10/9, 10). De la același tip de vas mai sînt și alte fragmente (fig. 9/11, 15, 6). O altă variantă mai mică și mai adîncă are buza ușor diferită (fig. 10/2, 13). Mai sînt cîteva fragmente de funduri din pastă fină zgrunțuroasă (fig. 10/1, 7—8), un fragment de vas cu ornament în val (fig. 10/4) și un vas cu un registru ușor adîncit cu motive în rețea (fig. 10/3) sau cu pictură roșie (fig. 10/5). Pe baza caracteristicilor materialului datarea acestora este în sec. I î.e.n.—I e.n.⁹

Locuirea din epoca bronzului. Materialul cel mai bogat și variat nu a fost în întregime prelucrat. Acesta este în curs de restaurare din care

⁹ Determinări amabile de materiale E. Iaroslavski — I. Glodariu.

motive referirile asupra lui sînt de ordin general. În complexele de locuit și în vecinătatea lor au apărut vase întregibile constînd în special din străchini și cești scunde lobate. Ceramica este de bună factură avînd mai multe categorii: ceramică uzuală, semifină și fină. Ceramica uzuală mai redusă ca număr este amestecată cu nisip și pietricele. Culorile predominante sînt gălbui, roșcat și cărămiziu spre brun. Formele sînt vase sac și borcan. Ceramica semifină și fină sînt greu de separat din cauza netezirii și lustruirii de bună calitate. Motivele ornamentale constau din incizii, impresiuni, benzi umplute cu puncte făcute cu piaptăn ș.a. Dintre uneltele de piatră este de amintit un topor perforat (fig. 6/23).

Ceramica Coțofeni. Dintre materialele descoperite au apărut aproape toate categoriile, în afara ceramicii cenușii cu urme de lustru și de spatulă în interior, ceea ce este un element caracteristic pentru faza II-a, cunoscută prin descoperirile de la Dăbica¹⁰. Toate celelalte categorii au nisip în pastă, mai zgrunțuros la cele din faza Coțofeni II, foarte probabil datînd din prima parte, deși unele motive apar și în Coțofeni IC¹¹, în vreme ce altele durează și mai tîrziu în Coțofeni III¹². În orice caz, săparea unor complexe închise va permite o datare mai precisă.

Ornamentele din faza II-a constau din motive în brad (fig. 7/1—3), incizii încrucișate (fig. 7/4—7, 14), triunghiuri pe buză (fig. 7/9), în „V” sau în căpriori (fig. 8/4—6) sau combinații de motive verticale și orizontale, încrucișate etc. (fig. 9/8). Mai caracteristice pentru această fază sînt motivele din tăieturi scurte dispuse drept sau oblic (fig. 8/16; 3, 12, 17) și mai late dispuse tot drept (fig. 8/8) sau oblic (fig. 8/1—2, 5, 7, 9, 18).

Motivele din etapa II/III, greu de precizat exact, datorită pastei zgrunțuroase a zonei, are motivele din triunghiuri hașurate pe partea interioară a buzei, din împunsături succesive (fig. 7/9), incizii fine dispuse aiurea (fig. 7/13) sau oblic (fig. 7/15), benzi hașurate din liniuțe mici înguste, dispuse drept (fig. 8/15, 19), mici tăieturi intersectate de o linie sau liniuțe (fig. 8/10), precum și împunsături succesive pe toartă (fig. 9/1) sau sub forma unor triunghiuri pe buză (fig. 9/2—3, 10).

Formele sînt greu de reconstituit din cauza stării fragmentare a materialului. Cele cu împunsături succesive provin de la oale sau amfore (fig. 8/10), cești (fig. 7/2), castroane (fig. 9/6, 8) sau vas borcan (fig. 7/15, 8/15). Materiale identice sînt din obiectivul 7.

Locuirea Tiszapolgár. Materialul arheologic descoperit din vremea acestei civilizații este cel mai bogat. Alături de ceramică s-au descoperit fragmente de unelte din piatră șlefuită și mai multe topoare, unelte din silix și obsidian (fig. 6/1—15, 18, 22). Amestecul pastei este cu nisip fin, arderea este bună, reductibilă. Formele, greu de reconstituit, constau din cupe (fig. 11/2—3), oale (fig. 11/1, 6), capace (fig. 11/5) și străchini (fig. 11/4). Cele mai apropiate analogii pentru aceste materiale sînt cele descoperite la Dăbica¹³.

¹⁰ Materiale inedite în MIT.

¹¹ P. Roman, *Cultura Coțofeni*, București, 1976, p. 38, 156—167.

¹² Materiale inedite în MIT.

Ornamentele constau din cunoscutele toarte-cioc (fig. 11/2, pl. III/4: 1—2, 6, 8, 12—15), apăsări cu un obiect cilindric, bont (fig. 11/3, pl. III/4: 3) grupate în triunghiuri sau în jurul unei toarte (pl. III/3).

Cultura Petrești. Urme de locuire nu sînt ci doar fragmente ceramice și acelea puține, dovada unei locuiri sezoniere, sporadice. Între puținele materiale descoperite sînt însă unele deosebite, ca formă și motivistică. Un fragment de strachină cu umărul rotunjit are o pictură spiralieră, bicromă, cu motive albe iar spațiul umplut cu 3 benzi de linii pictate cu vișiniu (fig. 12/1). Un alt fragment era de la un vas mai mare (fig. 12/2) este pictat cu grupuri de benzi vișinii din trei linii pictate. Un fragment de strachină carenată (fig. 12/3) este lucrat pe o pastă de culoare roșu-portocaliu, amestecat cu nisip cu mică, negru în spărtură, ceea ce nu este prea obișnuit în ceramica Petrești din zona Clujului decît în faza AB. Un fragment de fund, de la un vas mare (fig. 12/4), are cîteva benzi late pictate. Pictura este de o factură deosebită, pare înglobată în slipul vasului, a fost lustruită și apoi arsă, ceea ce este, de asemenea, neobișnuit în ceramica Petrești din aceste zone. Materiale Petrești au apărut și în campaniile precedente¹⁴.

Ceramica neolitică. Cele mai timpurii materiale neolitice descoperite la Cheile Turenilor sînt greu de încadrat cultural. Se remarcă în mod deosebit o ceramică cu amestec organic și nisip, ca cea din fazele tîrzii ale culturii Starčevo-Criș, dar nu mai apar alte elemente caracteristice cum ar fi: barbotina, ciupiturile, inciziile și arderea bună. Formele de vase sînt simple: strachina tronconică (fig. 14/9). Din aceeași grupă este un fragment ornamentat cu alveole (fig. 14/6). Numărul fragmentelor descoperite este extrem de redus (dacă ajunge la o duzină). Asemenea materiale apar la finele neoliticului timpuriu sau mai de grabă, ca timp, aparțin neoliticului mijlociu, unui proces de retardare culturală. Materiale asemănătoare, deși nu identice au apărut la Iclod — *Doroaie*¹⁵ și la Cluj — *Stăvilari*¹⁶. Acestea ar marca, alături de cele de la Gura Baciului IV¹⁷, și altele din nordul Transilvaniei, din Bazinul Someșului¹⁸, faza finală a culturii Starčevo-Criș IVB.

În săpături au apărut și alte materiale dintre care unele fără poziție stratigrafică sigură ori în zone îndoielnice încît nu pot fi atribuite cultural exact. Despre ele se poate spune că sînt neolitice sau preistorice.

Dintre acestea amintim un capac de vas cu creștetul țuguiat și un orificiu care străbate o bună parte din țugui (fig. 14/1). Două mici adîncituri marchează ochii, între ele o dungă pictată ar marca nasul și alte două dungii abia vizibile ar marca elemente de tatuaj. Asemenea picturi transparente se cunosc în descoperiri din fazele tîrzii ale neoliticului timpuriu (Starčevo-Criș IV — Vinča A₃)¹⁹.

¹⁴ Gh. Lazarovici — Z. Kalmar, fig. 9/12.

¹⁵ A. Bulbuc, în *ActaMN*, XXII—XXIII, 1985—1986, p. 413—415, fig. 6.

¹⁶ Gh. Lazarovici — Z. Kalmar, în *ActaMN*, XXII—XXIII, 1985—1986, p. 723—724.

¹⁷ Materiale inedite în MIC.

¹⁸ Z. Kalmar, în *ActaMP*, XI, 1987, p. 57—62.

¹⁹ P. Raczky, în *ArchÉrt*, 110, 2, 1983, 15/13—14; 18/9, 19/5: Materiale inedite de la Balta Sărată.

Alte câteva fragmente de la obiecte de lut sînt în forma unui corn (fig. 14/4), picior de cupă (fig. 14/5) sau alte obiecte (fig. 14/3).

Deosebit ni se pare un vâscior cu gaură în fund ce amintește de cornul abundenței realizat din lut, ca un simbol. Această piesă este lu-
erată dintr-o pastă cenușie, are puternice depuneri calcaroase (fig. 14/2). Piesa ar putea aparține epocii eneolitice. Folosirea sa ni se pare apro-
piată mai ales de lingurile-biberon²⁰ fiind un vâscior-biberon²¹.

3. *ROTOGOL* (obiectiv 5). Denumirea este dată unui promontoriu de la cotitura cheilor, de această formă, situat pe partea stîngă a cheilor, la altitudinea de 503 m. Locul are vizibilitate directă pe Valea Tureni-
lor (Racilor) pînă spre Feleac, pe direcția Aitonului (pe direcția drumului roman), spre valea satului din Micești, pe creasta dintre Micești și Com-
sești ce duce direct de la Feleac la Sf. Ioan. Locul are vizibilitate directă cu castrul roman de la Turda care se găsește la o oră distanță pe jos.

În această zonă au fost găsite fragmente ceramice romane și preis-
torice. Două secțiuni în cruce deschise aici au arătat existența bazei din
pietre a unui turn de lemn din epoca romană. În colțul de est al turnu-
lui s-a găsit un sfert din partea superioară a unei rîșnițe romane. Baza
turnului din lemn era formată din un rînd de pietre pe care se ridica
construcția. Secțiunile late de 1 m au prins baza turnului în diagonală
încît dimensiunile nu pot fi date ci doar calculate. Cercetările viitoare
vor dezveli poate, sistematic acest important obiectiv strategic roman.

Materialul preistoric constă din fragmente ceramice din epoca bron-
zului. Locul putea fi folosit și în epoca bronzului ca fortificație deoarece
oferea din punct de vedere natural condiții excelente. O falie naturală
a separat promontoriul de rest, apoi ea a fost adîncită și curățată, ceea ce
credem că s-a făcut și în epoca romană. Un gard de lemn era suficient
pentru a asigura paza unei comunități restrinse din epoca bronzului, în
vremuri de restriște.

4. *Tumulul Mare* — Obiectiv 2 (la Săndulești) (La Furci, Acăstăi,
Akasztófa). Dealul pe care se găsește tumulul și necropola se numește
Ghicenghe (fig. 2) avînd altitudinea de 687,5 m și ceva mai mare în zona
tumulului. Locul se găsește în vecinătatea intersecției de lîngă cariera
Săndulești Nord și drumul Turda—Petrești cu cel de la Tureni. Dimen-
siunile tumulului sînt de 40 × 42 × 3,5 m.

Prospecțiunile cu magnetometru cu protoni, făcute înainte de înce-
perea lucrărilor, au indicat existența unor mari anomalii provocate de
grupările de piatră din mantaua tumulului²². Deoarece tumulul era cel
mai mare din necropola de la Tureni, care numără 6—7 tumuli²³, cerce-
tarea lui a început prin excavarea caroului de sud-est, coborîndu-se în
acest sfert pînă la adîncimea de 0,30 m iar pe alocuri la 0,80 m. Cerce-
tarea lui a început prin săparea celor două sferturi opuse, cel din SE și
NV, în final se vor obține două profile continue.

²⁰ Z. Kalmar, în *ActaMP*, X, 1986, 61—69.

²¹ Acest tip de vas este mai puțin cunoscut motiv pentru care nu sîntem
siguri de funcționalitatea acestuia.

²² V. V. Morariu, în *ActaMN*, XXII—XXIII, 1985—1986, p. 431—438; mai sus,
p. 923.

²³ Gh. Lazarovici — Z. Kalmar, în *ActaMN*, XXII—XXIII, 1985—1986, p. 736;
infra p. 998—1000.

Stratigrafia. De o stratigrafie propriu-zisă a tumulului nu se poate încă vorbi. Straturile cu depuneri au fost analizate fizico-chimic și pedologic, pentru a se putea urmări controlul stratigrafic. Comparînd cele trei diagrame ale evoluției humusului (fig. 3/3.1), fosforului (3/3.2) și potasiului (3/3.3), acestea două din urmă sub forma compuşilor în care apar, observăm mici variații ale humusului și potasiului petrecute între 0,30—0,50 m, iar la 0,60—0,70 m ating valorile maxime. Aceste observații coincid cu cele arheologice, nuanța straturilor schimbîndu-se la 0,70—0,80 m, deși culoarea este tot neagră.

Descrierea săpăturilor. Imediat sub stratul de iarbă au fost sesizate o serie de grupări de pietre și pietre izolate. Studiul dispunerii acestora arată existența mai multor etape de refaceri, înălțări sau intervenții în tumul. Spre limita exterioară a tumulului se observă un briu circular de pietre lat de 1,5 m (cu mici oscilații variază în jurul acestor dimensiuni). Ceva mai spre interior apare o a doua grupare de pietre ce face parte din mantaua tumulului. Aceasta nu este uniformă, mai ales în zonele în care apar două-trei rînduri de pietre, unele situate la 0,15 m, altele la 0,30 m iar altele la 0,45 m separate față de marea masă (pl. IV/2).

În zona centrală apare o platformă, aproape orizontală, din pietre aranjate cu grija (pl. V/2), de formă patrată sau dreptunghiulară. Nu știm încă precis care este rostul ei în raport cu tumulul. Avînd în vedere materialele descoperite în cadranul 3 (cel de NV) și faptul că aceasta a ras vîrfurile tumulului, că pietrele aflate la 0,15—0,30 m sînt distanțate de restul grupărilor, credem că platforma este baza unui turn de lemn din epoca romană, o platformă pe care a fost amenajat poate un turn de pază. Fragmentele ceramice sînt romane, deși sînt foarte puține. Nivelarea și amenajarea platformei s-a făcut destul de timpuriu deoarece deasupra ei s-a format un strat de humus. Mai mult, platforma este anterioară evului mediu deoarece două din înmormîntările medievale o străpung sau se așază pe ea în stratul de humus (pl. V/1—2).

Cele două morminte semnalate: unul în cadranul 1, caroul AB 1 notat cu M₁ de la care nu au fost prinse decît picioarele; cel de-al doilea în cadranul 3 caroul O, N — 1, 2, alături de alte oase umane, găsite în stratul de humus recent sau imediat sub el (un fragment de omoplat în C 4, alte fragmente în 2L, 3L, M 4 ș.a.), arată o folosire a tumulului în evul mediu ca loc de execuție și înmormîntare cum de altfel tradiția păstrează denumirea în limba română și maghiară: *La Furci*, *Acăstői*, *Akasztófa* cît și tradiția unor execuții mai recente²⁴.

Revenind la platformă și la faptul că pe aceasta s-au găsit cîteva fragmente ceramice romane, dată fiind poziția strategică a locului, cu vedere directă spre castrul de la Turda, spre alte direcții strategice: Valea Hășdatelor, Valea satului, Croasta Miceștilor, Valea Racilor (Turului) spre Feleac ș.a. socotim că locul a fost ideal pentru amplasarea unui turn de pază. Acesta supraveghea cealaltă parte a Cheilor Turenilor. Este foarte posibil ca în vecinătatea acestui post să treacă drumul roman strategic spre Gilău, pe la urmele romane de la Micești și de acolo spre Feleac, Cluj sau spre Gilău.

²⁴ Țăranii din zonă cit și cei de la Micești vorbesc de execuțiile de hoți de drumul mare, ridicăți în furci.

Grupări mai mici de pietre au fost sesizate și în alte părți ale tumulului ele aparțin unor perioade anterioare epocii romane, ținând de stratigrafia internă a tumulului, rostul lor va putea fi numai mai târziu precizat, după săparea tumulului.

Materialul arheologic recoltat este sărac și nesemnificativ pentru interpretări în legătură cu tumulul, cu perioadele lui inițiale, el trebuie pus în legătură cu folosirile lui anterioare. Începînd cu materialele cele mai recente amintim o cataramă de fier, un cui de cataramă, un vîrf de săgeată de fier de mari dimensiuni, un inel de sîrmă de cupru, răsucită, după toate aparențele de sec. XI—XII, la care se mai adaugă fragmente ceramice, unelte de silex, aflate în depunerile mantalei fiind în poziții secundare marcînd faze timpurii sau tîrzii ale culturii Coțofeni, din epoca hallstattiană, recente, din cel de-al doilea război.

În ceea ce privește momentul ridicării tumulului nu avem nici un fel de indicii. Prin dimensiuni și structură sa se aseamănă cu cele cercetate sau semnalate de către N. Vlassa în Cheile Aiudului și în zona respectivă. Ca și cei de acolo acesta reprezintă tumulul mare din micile necropole cu tumuli, în număr de 6, — 12, — 15. Tumuli cu mantaua de piatră, cei mai timpurii din ciți sînt cunoscuți încep din faza III-a a culturii Coțofeni, dăinuind pînă în bronzul timpuriu²⁵.

5. *Necropola de pe dealul Ghicenghe*. Cu ocazia expediției din 5—8 X 1986 a fost identificată o necropolă formată din 7—8 tumuli. Aceștia au fost ridicați pe șeaua dealului Ghicenghe, între pîriul Ghicenghe și drumul Turda—Petrești. Șeaua de aici este continuarea drumului de creastă ce separă bazinul Hășdatelor de cel al Văii Turenilor fiind cel mai scurt drum de creastă între Turda și Cluj, continuînd seria necropolelor dintre Cheile Aiudului — Cluj. Tumuli sînt în șir între drumul Tureni—Petrești și stilpii de înaltă tensiune.

Tumulul 8 aflat la extremitatea nordică la cca 150 m de fîntina de pe pîriul Ghicenghe are dimensiunile de $6 \times 10 \times 0,30/50$ m. Acesta are mantaua din pietre de calcar și a fost alungită pe direcția lucrărilor agricole. Cîteva măsurători făcute pe una dintre axele tumulului arată existența unor anomalii magnetice²⁶. Tumulul trebuie pus în legătură cu locuirea din Cheile Turenilor și de pe malurile sale din fazele tîrzii ale culturii Coțofeni. Una dintre căile de acces coboară spre chei prin albia pîriului Ghicenghe fiind străjuită de Peștera Păcurarilor (?) de unde coboară o cărăruie spre cîțul cheilor.

Tumulul 2 se găsea puțin spre est de tumulul 8, fiind marcat de o pată de pămînt galben amestecat cu pietre de formă ovală și de dimensiuni apropiate de tumulul 8. La cca 30 m a apărut un obiect de fier de forma unei săgeți puternic oxidat și o lamă de silex.

Între tumulul 8, 2 și 1 (tumulul mare) se găsesc cca. 4—5 tumuli, foarte aplatizați de lucrări cu dimensiunile între $6—8 \times 10—12$ m. Aceștia se pot observa doar atunci cînd arăturile sînt proaspete. Tumulul 7,

²⁵ N. Vlassa — M. Takács — Gh. Lazarovici, în *ActaMN*, XXII—XXIII, 1985—1986, p. 59—78.

²⁶ Tumulul a fost măsurat cu magnetometru doar în cruce de către V. Morariu, Gh. Corcodeanu și Gh. Lazarovici.

cel de lângă tumulul mare, se află la limita de nord a pășunii de pe Dealul Ghicenghe, avind înălțimea de cca. 50 cm.

Necropola credem că trebuie pusă în legătură cu locuirile Coțofeni din *Cheile Turenilor*, de *Pe Chei* și de *Pe Dos*.

Această necropolă nu este singulară. La cca 4—6 km spre sud se găsește cea din vecinătatea Cheilor Turzii iar la o distanță similară spre nord se află una dintre necropolele de la Micești. Între ele se găsesc tumuli izolați cum este cel presupus în cariera Săndulești Nord și alții între Tureni — Micești — Comsești (v. p. 997 sq.).

CERCETARILE ETNOARHEOLOGICE ÎN MUNȚII PETRINDULUI

Cercetările au avut un caracter metodologic. Obiectivul lor a fost Munții Petrindului (numele de la satele Petrești—Petrind). Aceste cercetări au constat din studierea tuturor urmelor de locuire și activitate de pe „munți”.

Aflindu-se în prima etapă cercetările au avut menirea de a înregistra obiectivele, de a crea colectivele de cercetare, de a le instrui²⁷, de a se organiza sistematic munca de cercetare interdisciplinară²⁸ a muntelui și a unităților învecinate dependente aflate la cca. 1—3 ore de mers cu piciorul, cit socotim — în funcție de densitatea locuirii din zonă — spațiul unei comunități²⁹. Toate obiectivele au fost înregistrate completându-se chestionare, punctele au fost localizate pe hartă, au fost culese date geografice, geologice, floră, faună, etnografice.

Cercetările cu caracter etnoarheologic (mai departe prescurtat EA) au fost în următoarele zone și obiective:

6. *Zona Tureni—EA 1. Stîna lui Moldovan* este situată în punctul *La Stînă*, loc în care de generații sînt stîne. Altitudinea este de 550 m, stîna fiind așezată pe o pantă orientată NS cu înclinație moderată, fiind ferită de vînturile reci. Solul este cernoziom, în vecinătate se găsește pădurea (la cca. 200 m) și 100—200 m un izvor. La stînă a fost studiat felul de montarea gardurilor, prinderea lor, așezarea stînii, sistemul de păstorit, ocupații, relații sociale cu satul, etc. Au fost studiate urmele pe care le lasă stîna în decursul mai multor ani și comparat cu resturile arheologice semnalate în zonă în punctele *La stînă* și *Pe chei* în campaniile trecute³⁰, relația dintre sat și stînă, comparînd cu locuirile anterioare datele obținute, găsind unele asemănări și deosebiri. Concluziile care se desprind este folosirea zonei ca loc pentru creșterea vitelor, vînat și agricultură, terenurile din vecinătatea cheilor, pe pîrîul Ghicenghe ș.a. oferind condiții deosebit de prielnice vieții.

²⁷ Un studiu amplu urmează să apară într-o lucrare despre Etnoarheologia zonelor înalte din România.

²⁸ Din colectivele de cercetare au făcut parte etnografi (M. Boșe), fizicieni (V. V. Morariu, L. Dărăban), arheologi, botaniști, pedologi, speologi, zoologi ș.a.

²⁹ Un studiu asemănător a încercat J. Chapman pentru zonele Gornea, Balta Sărută, Zorlențu Mare. Noi am verificat zonele de la Moldova Veche, Pojejena, Iclod, Parța.

³⁰ Gh. Lazarovici — Z. Kalmar, în *ActaMN*, XXII—XXIII, 1985—1986, p. 734—736, pl. VIII.

EA 2 (Coliba paznicului de pășune). Acest obiectiv a fost studiat în lipsa proprietarului și au fost confruntate datele cu realitatea. Din studiul obiectelor, a felului de dispunere a lor am reușit a cunoaște unele aspecte psihologice ale omului, ale rolului lui funcțional. Coliba era montată pe tălpi încît nu lăsa urme avînd mai multe funcționalități. Locul era ales să aibe vizibilitate, să nu fie departe de hotar. Locuirea avea caracter sezonier. În jurul ei se găseau și lucruri inutile cu funcționalitatea postului dar erau explicabile prin relațiile sociale ale omului. La venirea paznicului am completat datele și am cules informații cu caracter arheologic și etnoistoric.

EA 3. *Grădina de la Cruce* (Săndulești — ob. 9). Locul este situat pe buza nordică a Cheilor Turzii. Terenul a fost curățat de pietre de calcar care au fost depuse formînd un mic val oval în jurul „grădinii“. În interiorul acesteia s-au găsit fragmente ceramice Coțofeni, în afară nu s-au aflat urme arheologice. Termenul de „grădină“ este modern și este folosit și la 3 km sud într-o zonă în care sînt indicii că a fost folosit în acest scop. Deocamdată nu se poate preciza caracterul locuirii de aici. O săpătură de verificare era dificilă dată fiind distanța mare față de baza arheologică.

În zonă, pe crestele Munților Petrind, între Tureni și Cheile Turzii au fost cercetate sistematic malurile Carierei Săndulești Nord și fronturile de înaintare. De-a lungul zonelor în lucru și pe malurile inactive, acolo unde nu era pericolul de accidentare s-au efectuat sondaje arheologice în zonele în care în campaniile precedente s-au găsit urme arheologice³¹. În nici una dintre sondele deschise nu s-au găsit resturile unui strat de cultură care să ateste locuiri de durată, ceea ce confirmă rezultatele cercetărilor de suprafață. Sînt însă unele zone care trebuiesc sondate deoarece s-au găsit noi urme arheologice:

EA 8. *La Capul carierei*, zonă aflată în plin front de lucru situată pe marginile unei terase. În acea zonă s-a găsit un vîrf de săgeată în stratul de cernoziom, spre baza lui. Piesa este lucrată din silex, avînd vîrful tocit. Alte obiecte arheologice nu s-au găsit cu toate strădaniile noastre, în afară de un fragment de cărămidă medievală (avea alte dimensiuni decît cele recente).

7. Zona Cheilor Turzii.

Ambii versanți ai Cheilor Turzii au fost studiați sistematic în vederea depistării unor posibile locuiri, contemporane cu urmele arheologice găsite în Cheile Turzii în peșteri. Două din terase ne-au atras atenția: una mai înaltă pe care se găsea cabana și campingul; alta mai joasă aflată la cotul rîului Hășdate.

EA 1. *Cabană*. Terasa pe care se găsește cabana și campingul are dimensiunile de 150 × 80 m, fiind înclinată moderat spre SV avînd spre nord și vest coasta muntelui, spre sud un abrupt spre malul Hășdatelor, iar spre sud un pîrîiaș. Pe poteca de acces spre cabană s-au găsit fragmente ceramice, unelte și așchii de silex și obsidian datînd din epocile neolitic, eneolitic, bronz, feudale timpurii și altele, marcînd urmele unor locuiri din vremea culturilor Cluj—Cheile Turzii, Lumea Nouă, Coțofeni II. Wietenberg ș.a.

³¹ Ibidem, p. 737—738.

EA 2. În una dintre peșterile de pe versantul nordic vis-à-vis de peștera Balica, s-au găsit fragmente ceramice neolitice. Peștera este umedă, curge un fir de apă prin ea, fiind urme de eroziuni excesive mai ales pe marginea firului de apă din zona centrală de pe patul peșterii.

EA 3. *Cotul riului*. În zona largă de la cotul riului, în malul stîng, se observă urmele unui strat de cultură cu locuiri din epoca medievală timpurie și preistorice. Zona urmează să fie amenajată în viitor pentru construcția unei microhidrocentrale de la Cheile Turzii. Deasupra zonei se găsește cariera de alabastru unde a fost semnalată așezarea paleolitică (pl. I5)³².

8. *Zona Petreștii de Mijloc*. Cercetarea crestei muntoase a Munților Petrindului a continuat în hotarul satelor Petreștii de Mijloc și Petreștii de Sus.

Ob. 1 — *La Biserică*. Toponimul vine de la o fostă minăstire, după unele informații în funcție încă în urmă cu cîțiva zeci de ani. Studiul etnoarheologic a fost deosebit de interesant, atît pentru reconstituirile planului cît și a ocupațiilor din zonă prin studiul ambientului. În viitor, în urma anchetelor din satele respective ipotezele arheologice pot fi verificate cu tradiția orală. Construcția era înălțată pe o terasare de pămînt mărginită de două borduri de piatră, cea de sus mai mică, pereții construcției fiind din birne. La prima cercetare s-au găsit cîteva fragmente din cărămidă, obiecte de metal, ceramice datînd din evul mediu și din perioada modernă. Zona oferă condiții prielnice de locuire, în afară de apă care se procura din cea de ploaie dovedită fiind unele șiruri de gropi (pl. VII/1—4).

9. *Petreștii de Sus* — Ob. 3 — *Pe grădini*. Termenul vine de la cîteva zone curățite de pietre folosite ca loturi particulare, grădini (pl. VI/8). În această zonă a fost semnalată o necropolă formată din trei tumuli. Primul dintre tumuli, cel din spre sud, are un măcieș pe creastă (pl. VI/7). Dimensiunile sale sînt de cca $5 \times 6 \times 0,50$ m, fiind format dintr-o manta de bolovani așezați pe stîncă. La cca 120 de pași spre nord se găsește un al doilea tumul avînd peste manta pietre culese de pe fostele „grădini” și depozitate acolo. Acestea au înălțat mantaua tumulului cu cca 0,50 m pe o suprafață mai mică însă (pl. VI/3—5). La alți 60 de pași se găsește un al treilea tumul (pl. VI/6). Cei trei tumuli formează un triunghi în șa. Nu este exclus ca în zonă să fie și alți tumuli deoarece crestele laterale nu au fost cercetate.

Tumulii sînt formați dintr-o manta de pietre, bolovani de calcar dispuși circular cu pietre mai mari spre margine. Ca formă și dimensiuni tumulii sînt formați dintr-o manta de pietre identică ca tehnică cu cea din Cheile Aiudului cercetați de N. Vlassa și M. Takács³³. De altfel și genul de grupare este caracteristic. Tumulii sînt așezați pe drumul de creastă. Între tumuli, lîngă o piatră mare ce a fost deranjată de la locul ei aflat peste alte două (pl. VI/8) a fost găsit un fragment ceramic preistoric. Pentru prezența sa aici este greu de găsit o explicație doar dacă nu a fost vorba de un mormînt megalitic distrus cu ocazia mutării pietrei de la

³² Săpături N. Vlassa și B. Jungbert; au fost descoperite și se mai văd și în prezent urmele unor vetre. Materiale tipice nu există însă. Cercetările trebuiesc continuate.

³³ Comunicare Gh. Lazarovici la Tulcea 1989.

locul ei. Informații despre un asemenea mormint a cules Aurel Bulbuc, aflat în vecinătatea Carierei de la Tureni, de la un bătrîn care a găsit un schelet acoperit de o lespede de piatră de mari dimensiuni.

Alac — ob. 2. Această toponimie este sugestivă, dovadă a cultivării acestei plante în vremurile trecute, la înălțime. Sub această denumire este cuprins și un lac montan, nu prea adînc, cu diametrul de cca 40×50 m, oval, cu o zonă mlăștinoasă spre cest (pl. VI/1—2). Pămîntul din vecinătate este de culoare brună fiind amestecat cu pietricele. Zona este expusă vînturilor, oferea însă crescătorilor de vite posibilitatea adăpostirii animalelor. Locul este o șa lată pe drumul de acces pe creastă. De jur împrejurul locului, mai ales spre sud, s-au găsit urme de locuire preistorică constînd din fragmente ceramice. Zona se află la contactul dintre calcare și alte roci. În vecinătate se găsesc bulgări și materiale potrivite pentru confecționarea uneltelor cioplite, ceea ce oferea posibilitatea comunităților epipaleolitice sau altora specializați în vînătoare să-și confecționeze aici uneltele. Materialele ceramice descoperite sînt mici și atipice permit precizarea următoarelor epoci de locuire: neolitic, bronz și medieval timpuriu.

Pietrosu — Ob. 1. Între satele Petrești și Borzești, la jumătatea distanței, înainte de cotitura drumului spre Borzești, se găsește un loc în care în timpul arăturilor apar fragmente de cărămizi și alte urme arheologice. Privit de sus locul pare ideal pentru amplasarea unei ferme romane (informații asupra descoperirilor sînt de la Borza Vasile, Petreștii de Sus, nr. 47).

10. *Petreștii de Jos*. Satul se găsește pe valea Hășdatelor la intrarea în Cheile Turzii. Punctele arheologice se grupează în funcție de drumurile de acces spre Chei. Zona este mai puțin cercetată decît Cheile Turzii. Numerotarea obiectivelor s-a făcut în ordinea descoperirii lor, unele descoperiri mai vechi nu au fost încă localizate.

La Biserică — Ob. 1. Locul se găsește pe Valea Indolului, la cca 1,5 km de sat, pe stînga văii. Locul este mărginit de *Piriul Sărcăzii* la nord și *Groapa crucii* la sud. Tradiția orală localizează aici vatra veche a satului Petrești. Alții însă socotesc că ar fi fost aici un sat dispărut *Sărcadea* de unde toponimele: *Piriul Sărcăzii*, *Dealul Sărcăzii*, *Fîntîna din Sărcadea*³⁴. Primele informații le-am obținut de la Rusu Ștefan din Petrești (nr. 286) cu care ne-am deplasat la fața locului în luna iunie a anului 1985. În vecinătatea movilei pe care se spunea că ar fi fost biserica s-au găsit fragmente ceramice medievale. Acolo se observau urmele unor ziduri scoase și a unor gropi. În 4 iulie ne-am deplasat cu o echipă de la ITIM Cluj pentru prospectări arheometrice. Anomaliile au arătat existența unor construcții cu piatră, subterane³⁵. În zilele urmă-

³⁴ Întreaga toponimie demonstrează existența unui mic cătun: locul retras, existența izvorului, descoperirile de materiale și apoi biserica sînt, toate, dovezi ale unei străvechi locuiri. În același loc au fost și descoperiri prefeudale și romane ceea ce presupune o continuitate de locuire chiar dacă nu deplină și de aceeași intensitate.

³⁵ Măsurătorile făcute de Gh. Corcodeanu indicau mari anomalii fără prea mare regularitate, deoarece se găseau ziduri, ziduri scoase, dărîmături, cum a dovedit-o un mic sondaj făcut de Bulbuc A. cu elevii lui, cu prilejul unei expediții arheologice.

toare a fost oprită depozitarea gunoiului de grajd în zonă. În una dintre gropile căutătorilor de comori sau a celor care exploatau piatră de aici pentru construcții sau pavaje A. Bulbuc cu o echipă de elevi de la școala din Iclod ce participau la săpăturile din munții Petrindului³⁶ a găsit două pietre cu urme de fasonare provenind de la ancadrame de ușă, geam sau arcade. Ca profil și formă acestea se aseamănă cu cele de la biserica din Feleac. Acestea confirmă tradiția orală cu privire la existența aici a unei biserici medievale. Materialele din jur confirmă existența unei locuiri medievale.

Dealul Sărcăzii — ob. 2. De lângă obiectivul 1 până la cca 500—600 m pe mica vale în sus, pe pantele de sud ale dealului se găsesc urme arheologice constând din ceramică, țigle și zgură. Materialele arheologice descoperite arată locuiri din epoca romană, romană târzie, prefeudală și medievală timpurie (pl. 7/6.2).

La Izvor — Fintina din Sărcadea — Ob. 3 este în aceeași zonă, pe partea de sud a văii, deasupra unui izvor. Urmele de locuire de aici sînt mai sporadice între care însă remarcăm o ceramică cenușie, fină, lucrată cu roata (pl. VII/6.3).

Pîriul Sărcăzii — Ob. 4. Aurel Bulbuc cu o echipă de elevi din cercul Prietenii Muzeului în drum spre obiectivele 1—3 au cercetat zona dintre *Izvorul lui Alexandru Macedon* și *Valea Indolului*. În zona pîriului Sărcăzii au găsit materiale arheologice constând din ceramică și cîteva buze de cazan. Materialul se poate încadra în sec. XII—XIV.

Sub Pădure — Ob. 5 (pl. VIII). Locul este un promontoriu (pl. VII/2—3) care împreună cu o terasă (pl. VIII/4) barează și străjuie intrarea din amonte în Cheile Turzii. Dealul a fost intens cultivat în toate epocile istorice și poate în cele preistorice (pl. VIII/2). Urme de locuire sînt doar pe versantul din spre sat și cel din spre chei, loc în care urmele sînt însă mai sporadice. Locul este o terasă deschisă, în pantă, înclinată moderat spre vest. Solul este de culoare neagră și brună. Coasta este ferită de vînturile din spre nord și din spre chei. Apa se găsește la cca 100 m. În prezent zona este folosită ca pășune dar este amenințată de distrugerii provocate de amplasarea unor construcții gospodărești ale CAP-ului. Materialele arheologice sînt puține și constau în special din ceramică: preistorică, prefeudală și medievală timpurie.

La Moară — Ob. 6. Zona se găsește pe pantele de est ale obiectivului de mai sus avînd orientarea spre Chei. Locul este o terasă, înclinată moderat, cu eroziuni limitate. Materialul ceramic recoltat arată o locuire a terasei în epocile preistorice și medievale timpurii avînd aspectul unei așezări risipite.

Ob. 7. La cca 200 m nord de moară, peste vale, se găsea amplasat un tumul (pl. VIII/1, 7). Orientarea pantei este spre vest, tumulul însă domină intrarea în Chei. Diametrul tumulului este de 7,5 m.

³⁶ Sondajul era de fapt o îndreptare a unei gropi făcută de căutătorii de comori și a acelor care scoteau piatra. În sondă i-au apărut dărîmături și elementele arhitectonice. Apariția lor l-a determinat pe Bulbuc să întrerupă sondajul deoarece existența unui monument arheologic era astfel clar dovedită.

Din informațiile culese de la cetățeni vatra veche a satului ar fi pe „Dealul Muncelu” un virf ascuțit. Alte puncte arheologice ar fi în locurile: *Curtea*, *La mărătoare* (un schelet în cutie de piatră).

11. *Copăceni*. Urme arheologice s-au găsit în punctul *La Moară* (ob. 1) datînd din epoca neolitică și bronzului³⁷. *La capul satului* medievale (ob. 2) sînt tumuli de *La Cruce*, în cea mai mare parte distruși de lucrările agricole după tăierea fostei livezi de pruni (ob. 3).

Ob. 4. În zona castelului medieval și modern a fost descoperită o sabie mare (inf. Micu Liciniu și V. Morariu). Nu se știe însă unde a ajuns acest obiect³⁸.

Ob. 5 — *Izvorul roman*. Terasa cu izvorul cu acest nume se găsește situată în partea stîngă a văii Turului, în dreptul ultimelor case din amonte, nu departe de moară, pe terasele înalte. După informațiile primite de la Duma Teodor (Copăceni nr. 448), lucrător la pompa cu apă din cheile Turenilor aici s-ar fi găsit ceramică și țigle romane. Pe aceeași terasă, ceva mai spre sat și nord am găsit cîteva materiale ceramice atipice însă.

Ob. 6 — *Conducta romană*. Elevii din Copăceni care lucrau pe șantier l-au informat pe prof. Dani István despre existența unor conducte romane călcate în picioare de vitele care pășteau în zonă. Curățînd locul, după cca 2—3 ore, au fost dezveliti cîteva metri de conductă romană (pl. VII/7—8). În prezent locul este folosit ca pășune dar există pericolul ca pe traseul conductei să fie ridicate construcții pentru adăpostitul vitelor, magazii sau alte lucrări care ar afecta acest monument arheologic deosebit de important. Conducta servea pentru aducerea apei în orașul roman Potaissa³⁹. Asemenea conducte au mai fost găsite, unele dintre ele păstrîndu-se la Muzeul din Turda⁴⁰.

În hotarul satului mai sînt amintite și alte obiective arheologice: drumul roman Napoca—Potaissa⁴¹ și tumuli din dealul spre Cluj, în hotar cu Turenii⁴².

12. *Cheia*. În hotarul satului, spre Valea Arieșului, la cca 1,5 km spre sat, în amonte pe Arieș, în vecinătatea balastierei, pe un ogaș am fost informați că s-ar găsi un „atelier” pentru rîșnițe. În colecțiile universității clujene se găseau două piese provenite din acest loc. Materialul din care erau confecționate piesele ridica probleme nu însă și forma. Piesele au fost culese de la gura unui ogaș pe care ne-am început cercetarea (pl. IX/1). În partea stîngă a ogașului s-au găsit în

³⁷ Mai multe fragmente de la o urnă au fost găsite, probabil, de copii în marginea pîrului. Faptul că cele mai multe fragmente proveneau de la un vas întregibil ne determină să presupunem existența unor morminte din faza tîrzie a culturii Wietenberg. Materialele neolitice au fost descoperite prin anii 1972 de Gh. Lazarovici și Ion Păcuraru din Turda, cu prilejul unei expediții în Cheile Turenilor.

³⁸ Am socotit necesar a semnală descoperirea pentru că multe piese ajung la școli sau muzee iar istoricii sau profesorii nu se străduiesc întotdeauna să afle și condițiile arheologice sau stratigrafice ale pieselor.

³⁹ M. Bărbulescu, *Din istoria militară a Daciei romane*, Cluj-Napoca, 1987, p. 43—44, 92—94, n. 24, 31 ș.a.

⁴⁰ Inf. amabile Ani Cătinaș și M. Bărbulescu.

⁴¹ M. Bărbulescu, *op. cit.*, p. 50, fig. 52.

⁴² *Ibidem*, p. 120.

situ mai multe asemenea „rișnițe“ (pl. IX/2—3). Unele dintre ele au forme perfecte (pl. IX/4). Curățind locul de iarbă și nisip s-a constatat că este vorba de un complex geologic. *In situ* s-au găsit diferite forme unele aproape perfecte, au fost însă și situații când s-a găsit o „rișniță“ cu două orificii (pl. IX/5). Era vorba de o formațiune geologică, un joc al naturii ce dădea naștere unor asemenea forme curioase. În viitor trebuiesc avute rezerve cu asemenea piese și mai ales trebuiesc controlate colecțiile muzeelor și cele ale școlilor din zonă dacă nu conțin asemenea piese. Cercetarea geoarheologică s-a făcut cu concursul conf. dr. Mirza și un grup de studenți de la facultatea de geologie din Cluj.

12. *Mărtinești*. Cercetarea etnoarheologică s-a extins de-a lungul cursului de riu în amonte de Cheile Turului (riul își schimbă numele din sat în sat). La cca 1,5 a ore de mers (aproximativ 6—7 km) în hotarul satului Mărtinești au fost semnalate mai multe obiective arheologice afectate de lucrările economico-industriale. Cercetarea începută cu Aurel Bulbuc (în 3 iulie) continuată în colaborare cu echipa româno-engleză, a dus la descoperirea unor obiective arheologice unele fiind cunoscute mai de mult⁴³.

Ob. 1 Dealul Bisericii. Punctul este trecut pe hărți, tradiția populară localizând aici una dintre bisericile medievale. Unii cetățeni îi spun locului *Bisericoi*, deși par a fi două puncte distincte. Locul se găsește la NE de intersecția șoselei Turda—Cluj cu drumul prin Mărtinești spre Rădăuți, deasupra lacurilor de la pescărie. Locul a fost terasat și amplasat acolo o biserică ale cărei fundații au fost pe alocuri scoase (pl. X/1—3, XI/1—2).

Ob. 2 Cimitirul. În jurul bisericii, mai ales spre SV, se întinde cimitirul medieval, distrus în bună parte de lucrările de excavare pentru ridicarea digurilor necesare lacurilor pescăriei (pl. XI/4—7). •Lucrările de excavare au distrus câteva zeci de morminte dintre care în profil sau pe mal au fost identificate un număr de 10—12 schelete. Între cele descoperite amintim schelete de copii (pl. XI/8), fragmente de coloană vertebrală de adult (pl. XII/1), picioare (pl. XII/2—3, 5—8), sau coaste (pl. XII/4). Lângă scheletele deranjate nu au fost găsite obiecte de inventar, acestea sînt însă de obicei în jurul craniului, craniul nefiind găsit în mal.

Obiectiv 3. În vecinătatea bisericii este amintit de către Orbán Baláz⁴⁴ un val de pământ. Am încercat a-l identifica, fără rezultat însă. S-ar putea ca val să fi fost socotite două foste drumuri ce coborau de pe deal spre fața și lateralul bisericii, adîncite de care și vremuri pot lăsa imaginea unui șanț. Locul trebuie încă analizat atent.

Obiectiv 4. La est de biserică, pe partea de nord a lacului, foarte probabil acesta să fi existat sub forma unui eleșteu și în evul mediu, între lac, pădure și grajdul recent construit, parțial și sub el se întinde o stațiune locuită în evul mediu, în perioada prefeudală, romană tîrzie

⁴³ Cu prilejul primei expediții au fost culese mai multe materiale ceramice, oase umane și identificate ruinele.

⁴⁴ Informații amabile ale lui Egri Vasile care ne-a semnalat și alte puncte între care și cea de la Sarkad, precum și valurile acestea. Materiale inedite în MIT.

și în preistorie fiind culese de acolo mai multe materiale arheologice⁴⁵, zona oferind condiții deosebite (pl. X/1—2).

Zona a fost intens locuită în evul mediu și poate în perioade mai vechi dovadă fiind urmele arheologice de la confluența celor două văi cit și urmele de terase rezultate prin îndelungate arături (pl. X/4).

Obiectiv 5. La capătul de sud al satului, în zona de la șosea, lângă stația IRTA, în curtea casei de lângă stație și a celor învecinate din aval se găsesc fragmente ceramice prefeudale. În acea zonă, din păcate, a fost ridicat un dig pentru lacurile de la pescărie care a afectat zona cea mai propice locuirilor antice.

Obiectiv 6. În aceeași zonă, la câteva sute de metri mai în aval, în grădina casei lui Belia Gyula (nr. 3) s-au găsit fragmente ceramice medievale timpurii și câteva din sec. III—IV.

Obiectiv 7. La lărgirea noii șosele, care de fapt tăia o fostă curbă a vechiului drum (poate locul unui fost cimitir medieval în curbă), au fost găsite câteva morminte, reingropate de lucrători și sătenii din zonă.

13. Comsești. Din informațiile culese de la cetățenii din Mărtinești (din obiectivele 5—6) cit și de la cadrele didactice din Tureni am primit informații despre descoperirea unor vase întregi cu ocazia construirii plantației pomicole. De teamă ca arheologii să nu întârzie lucrările aceștia au aruncat vasele în unul dintre ogașele învecinate. Informații suplimentare s-ar putea obține de la brigadierii Vlad Gheorghé și Toth Gheorghe. Gyulay Béla numește dealul cu pricina „Căstăi“ (de la Akasztófa — Spinzurătoare), susținând că acolo s-ar fi găsit și schelete umane, situație care se repetă cu cea de la Tureni-Tumulul Mare. Dealul ar fi cuprins între *Hardimb* și *Hegeș*. Punctele nu au fost verificate. Mai mulți tumuli pot fi identificați pe linia de creastă (pl. X/4 săgeata indică punctul). Din zona *Carierei Tureni* pe creasta de deasupra satului Comsești se pot vedea în zare mai mulți tumuli funerari.

14. Micești.

În luna septembrie a fost organizată o expediție la care au participat Gh. Lazarovici, Jenifer Lamprell (de la York) și Gh. Surdu vicepreședintele din Micești. Cu acest prilej au fost chestionați câțiva cetățeni. Informații deosebit de utile au fost primite de la tatăl vicepreședintelui și de la călăuza Gheran Constantin. Cu acest prilej au fost identificate cca 25 de obiective etnoarheologice.

Obiectiv 1 — Pă cărămidă. Sub acest termen este cunoscută o terasă aflată la cca 1 km de la ultima casă din amonte de Micești. Este o terasă ridicată cu cca 15—20 m deasupra văii, lată de 40—50 m, la cca 20 m de drumul Micești — Micuș, la altitudinea de 660 m.

În anul 1986 buldozeriștii care lucrau la drumul spre Micuș au deschis un front larg de 4 m cit era lungimea lamei buldozerului deranjând depunerile arheologice și distrugând cca 1/5 din monumente. Cu acest prilej au fost deranjate două morminte și câteva elemente de construcții (probabil funerare). În acest loc în anul 1933 a fost descoperit un sarcofag de piatră (de 2,05 × 0,97 m) cu capacul din lespezi de piatră ne-

⁴⁵ Materiale inedite în MIT.

regulate. În jurul sarcofagului s-au găsit cărămizi cu ștampila LVM (Legio Quinta Macedonica). În sarcofag s-au găsit schelete duse la Muzeul de antichități din Cluj (azi Muzeul de istorie al Transilvaniei)⁴⁶.

Obiectivul 2 — *La mărătoare* (sau fântina sărată). În vecinătatea locului sint numeroase urme arheologice și unele ridicături ce par a fi tumuli (zona a fost privită de la distanță iar informațiile nu au fost verificate)⁴⁷.

Obiectivul 3 — *Școala Veche*. Călauza noastră Gheran Constantin (nr. de casă 256) ne-a informat despre descoperirea unui craniu uman în colțul grădinii spre drum, descoperire petrecută în urmă cu 3—4 decenii.

Obiectivul 4 — *Satul bătrîn (= La sat)*. La ieșirea din sat, pe partea stângă a văii Micușului, din jos de brigada de tractoare ar fi fost vechea vatră a satului și biserica. Informații neverificate. În zonă s-ar găsi urme arheologice și pipe medievale.

Obiectivul 5 — *Țiclă*. Între Micești și Crăiești, în colțul de sud-vest al plantației pomicole, se observă doi tumuli dintr-o necropolă mai mare distrusă în cea mai mare parte. Unul dintre tumuli, cel mic, din spre sud, cu dimensiunile de $6 \times 8 \times 1$ m, a fost afectat de instalarea unui stîlp telefonic. Cel de-al doilea tumul este, de fapt tumulul central al necropolei, avînd dimensiunile de $18/20 \times 3$ m. În vecinătatea celor doi tumuli au fost trasate niște canale adînci, de peste 1 m, cu buldozerul (foarte probabil buldozeriștii căutau intrarea subterană în tumul?). Cel puțin 2—3 tumuli au fost distruși în vecinătatea de nord în zona terasărilor.

Obiectiv 6 — *Țicla Veche*. La cca 200—300 m nord de obiectivul 5 se găsesc alți tumuli, doi la număr se pot observa bine: unul mare cu dimensiunile de 20×1 m altul mic de 7×1 m; alți doi, mai aplatiizați, abia se zăresc.

Obiectiv 7 — *Pe Costi*. Pe drumul de creastă ce urcă de la Țiclă deasupra *Pădurii satului*, la cota 724,3 m, se află un tumul foarte mare cu diametrul de $30/40 \times 4$ m. Pe el se găsește montată o bornă de beton.

Obiectiv 8 — *Trecători*. La cca 100 m aval de întîlnirea *piriului Micușului* cu izvorul de sub virful *Peana* se construiește un baraj. La cca 6—10 m amonte de umărul de nord al barajului pe partea de nord a văii, la cca 5—7 m mai jos de marginea terasei, se găsește o stîncă cu un perete vertical. Sub stîncă se află o vizuină. În fața stîncii se găsește o groapă iar la cîteva metri mai jos o îngrămadire de pietre scoase dintr-o construcție din fața gropii. Pe stîncă se văd incizate niște semne de forma unui arc. Pe terasa de deasupra s-au găsit cîteva fragmente ceramice prefeudale și medievale, dovadă a unei locuiri străvechi în acele zone.

Obiectiv 9 — *La Minăstire*. Locul cu acest termen este o terasă situată la cca 150—20 m amonte, pe partea dreaptă a *piriului Micușului*. După unii aici s-ar găsi o minăstire, după alții ar fi un burgus ro-

⁴⁶ C. Daicoviciu, în *AISC*, 1, 2, 1929—1932, p. 59; M. Bărbulescu, *op. cit.*, p. 50.

⁴⁷ Inf. amabile M. Boceș.

mar. Alții susțin că acolo s-ar fi găsit sarcofagul roman, de către Pop Simion zis Sînte).

Obiectiv 10 — Biserica. Altarul bisericii actuale a satului Micești a fost pavat cu cărămizi aduse de la „Cărămidă”. Unele dintre cărămizi au ștampila LVM (Legio Quinta Macedonica) cu sediul la Turda.

Obiectiv 11 — La Hodaie. Tradiția populară localizează aici fosta reședință a lui Jósika. Aici a fost localizată o necropolă formată din trei movile: una mare la sud-vest, alta mică în centru, una mijlocie la nord, toate fiind situate pe creasta dealului.

Obiectiv 12 — Racoteș. Zona se găsește ceva mai la nord de ob. 11. Necropolă conține 4 tumuli: doi în partea de sud, destul de aplatizați, și alți doi în punctele *Pitarul* (ob. 21) și *Prunișor* (ob. 22). Locul se găsește în hotarul cu satul Comsești.

Obiectiv 13 — La Vilcea. Pe drumul de țară ce duce de la Micești spre Vilcele, acolo unde drumul spre Vilcele se desparte de creastă, se găsește o necropolă formată din 3 tumuli: unul mare spre nord de cca 20 × 3 m, unul mijlociu în centru și unul mic spre pădure, la sud.

Obiectiv 14 — Coasta Morii (= Coasta Popii). În acest loc avem o informație că s-ar găsi un tumul. Informație neverificată.

Obiectiv 15 — Spinzuratu. În zona punctului trigonometric, la cota 777,4 în locul numit *Dimbul Spinzuratului* s-ar găsi un tumul. Informație neverificată.

Obiectiv 16 — Găina. Locul s-ar afla în vecinătatea vîrfului Peana, pe culmea apelor între Arieș și Someș.

Obiectiv 17 — Piriul Bodeșului. Sub acest termen este cuprinsă o vale ce coboară spre Deleni. Pe una dintre creste s-ar găsi un tumul. Informație neverificată.

Obiectiv 18 — Vîrfu Gruului. Sub acest termen s-ar afla o înălțime pe care s-ar găsi un tumul. Informație neverificată. Locul se găsește pe culmea apelor între bazinul Someșului și Arieșului.

Obiectiv 19 — Piculeț. Punctul face parte din zona de creastă Făget — Sălicea unde s-ar găsi un tumul. Informație neverificată.

Obiectiv 20 — La Copăcelu Indolului, loc în care s-ar fi găsit schelete umane

Obiectiv 21 — Pitaru, toponim care marchează unul din tumulii nordici ai necropolei de la Racoteș.

Obiectiv 22 — Prunișor. Este numele zonei centrale unde se află alt tumul din cei de la Racoteș.

Obiectiv 23 — În Tăblii. În acest loc se află o necropolă de doi tumuli situați pe creasta dintre Micești și Vilcele: un tumul mic spre vest și altul mare în centru. Cei doi tumuli sînt dispuși de-a latul crestei.

Obiectiv 24 — Alace. Termenul cuprinde o zonă mai lată în care sînt una sau două necropole. În punctul *Cioinoș Deal* sînt semnați 6 tumuli dispuși aproape în linie, orientați NS.

Obiectiv 25 — La Cruce. Lucrătorii care săpau șanțurile pentru introducerea conductelor de captarea umidității excesive, care locuiau în aceeași casă cu noi la Tureni, ne-au informat despre descoperirea unor oase umane și animaliere, din jos de drum, mai jos de izvor și cruce. Materialele nu au putut fi recuperate.

Obiectiv 26 — Țiglă. Pe drumul de sud, între Micești și Comsești, se află o ridicătură numită Țiglă, aflată la aceeași latitudine cu Țiclă, de cealaltă parte a văii Micușului.

Pornind din acest loc, pe drumul de creastă spre nord, se pot observa alți doi trei tumuli care însă nu au fost cercetați din apropiere. De asemenea între Tureni și Micești, într-un loc pe care nu l-am identificat s-ar găsi urme romane (informații de la prof. Facu Grigore). În concluzie au fost semnalati cca 25 tumuli din care identificați sigur sînt 17 grupați în 5 necropole.

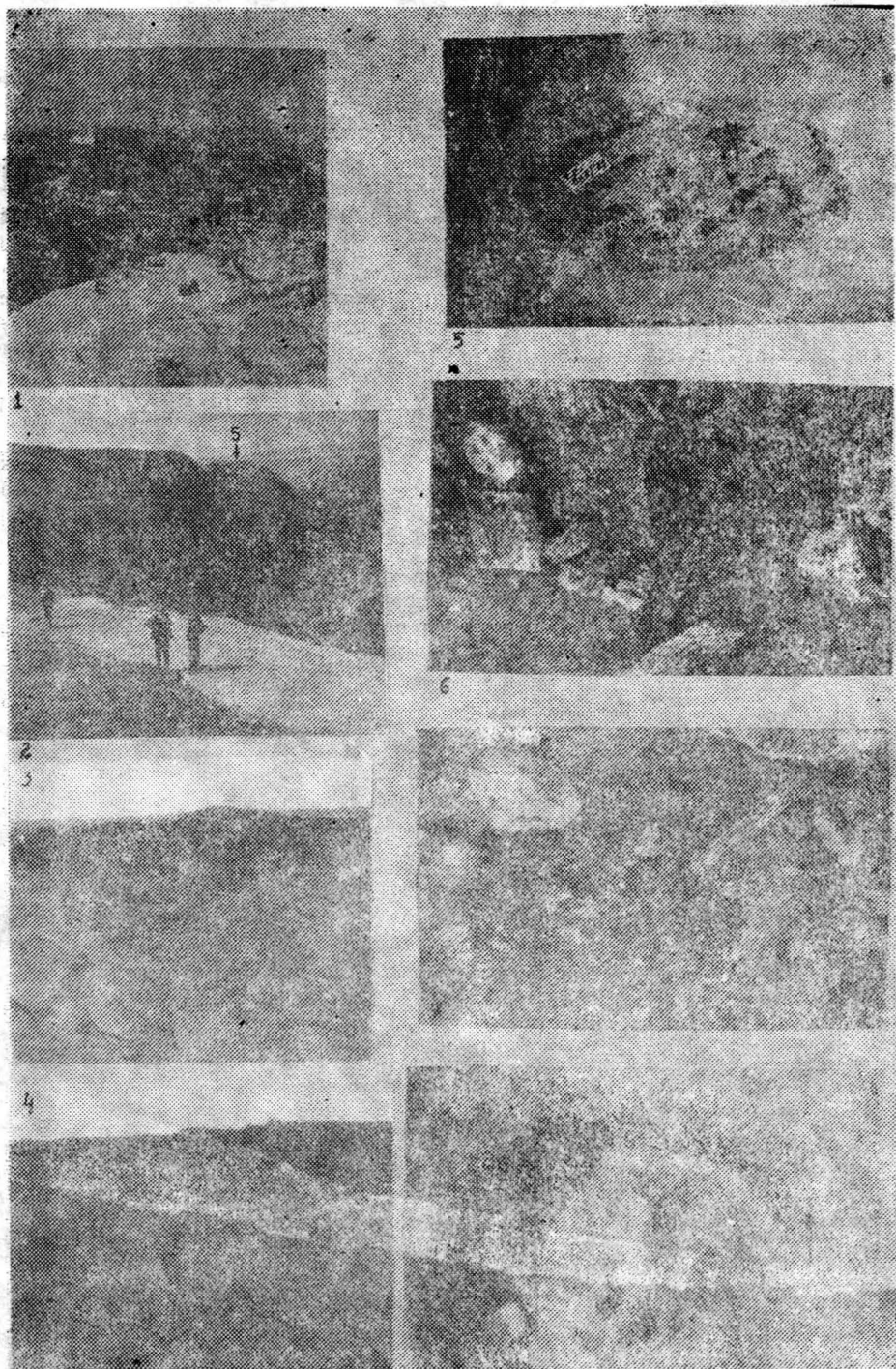
Localizarea exactă a acestor tumuli, marcarea lor și cercetarea lor ar aduce date importante despre procesul de indoeuropenizare, de rolul și contribuția factorului local la acest proces.

GHEORGHE LAZAROVICI — ZOIA KALMAR-MAXIM

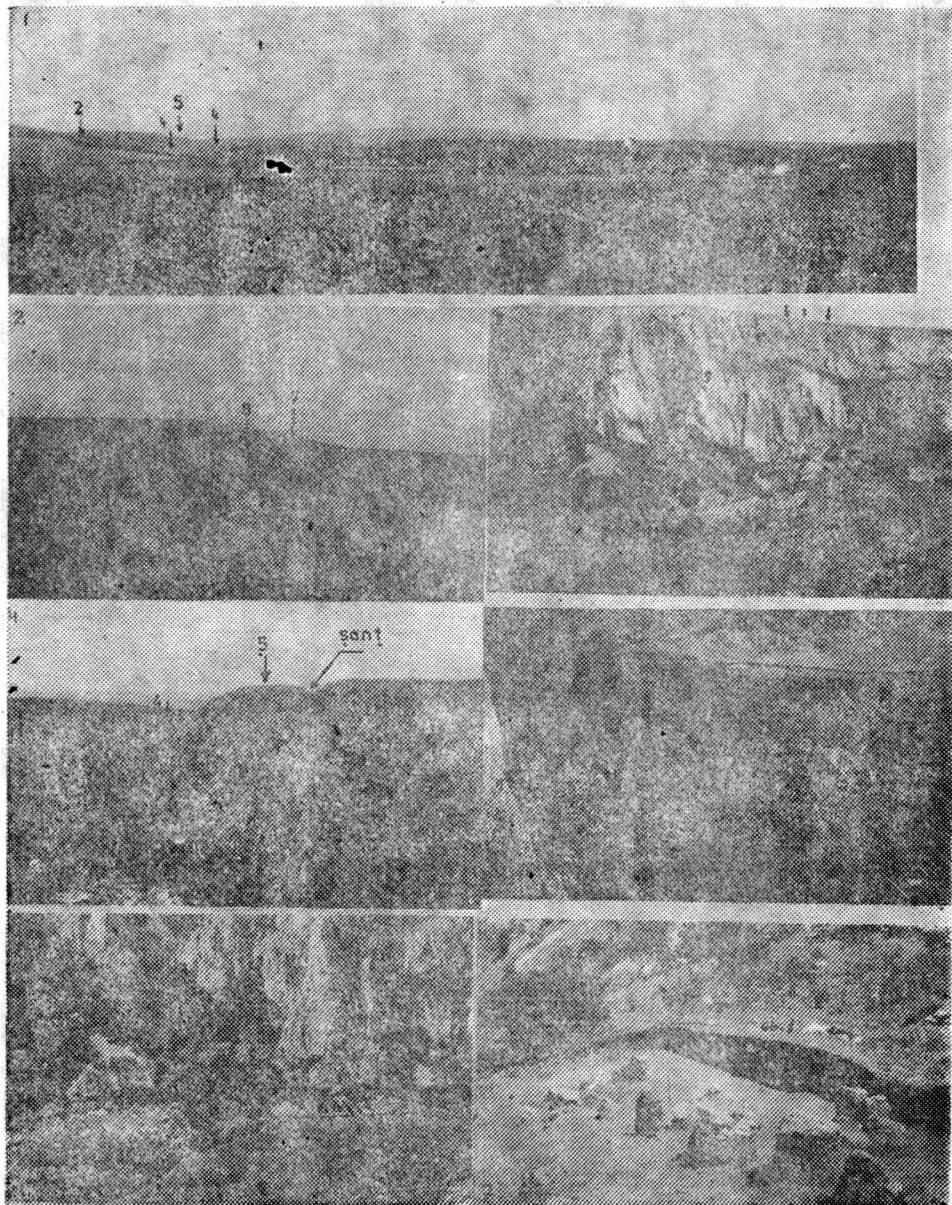
FOUILLES ARCHÉOLOGIQUES DE SAUVETAGE ET RECHERCHES
ETHNOARCHÉOLOGIQUES DANS LES MONTS DE PETRIND EN 1986

(Résumé)

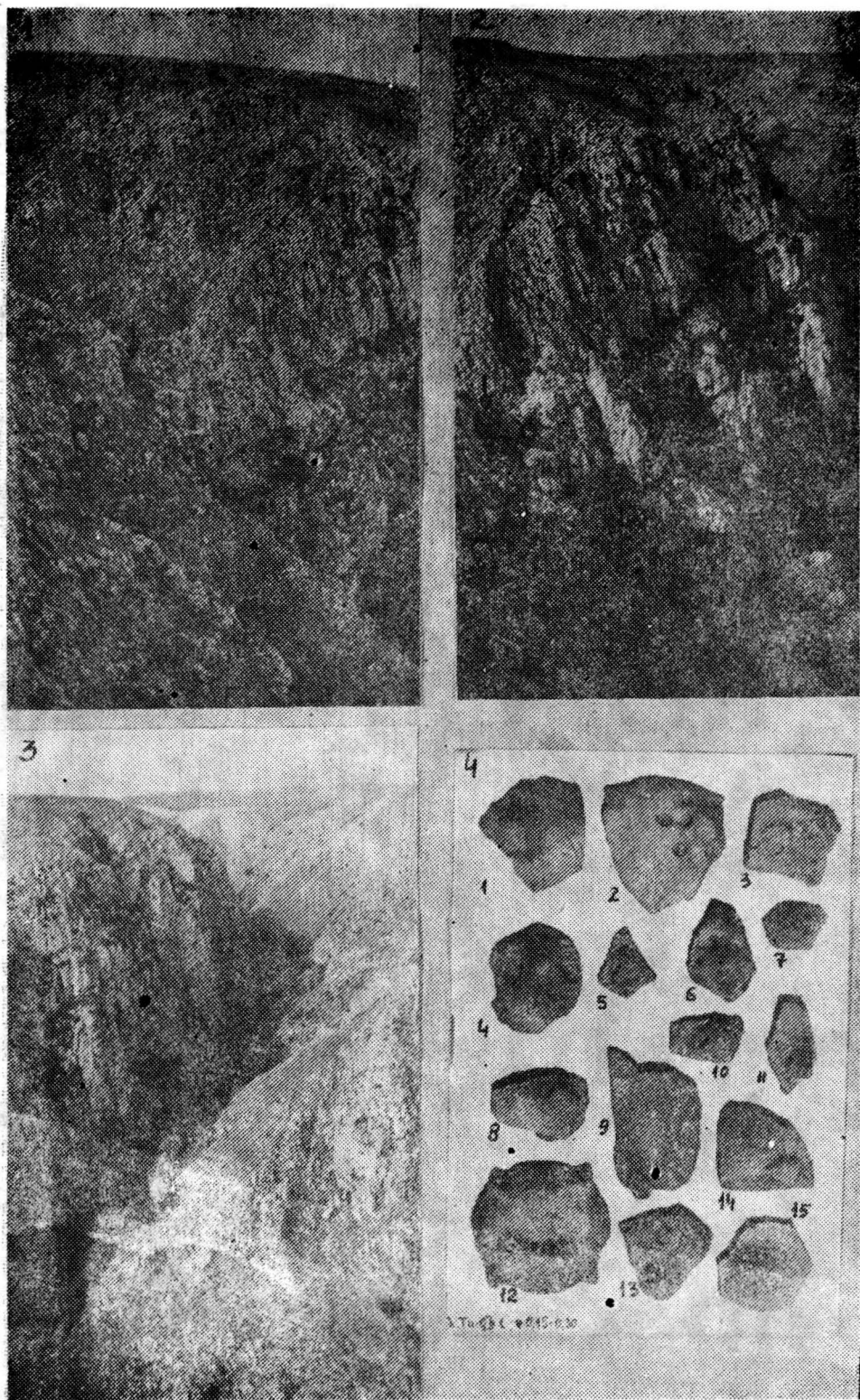
On présente les résultats des fouilles archéologiques de sauvetage dans la zone de la carrière Tureni, Săndulești et environs.



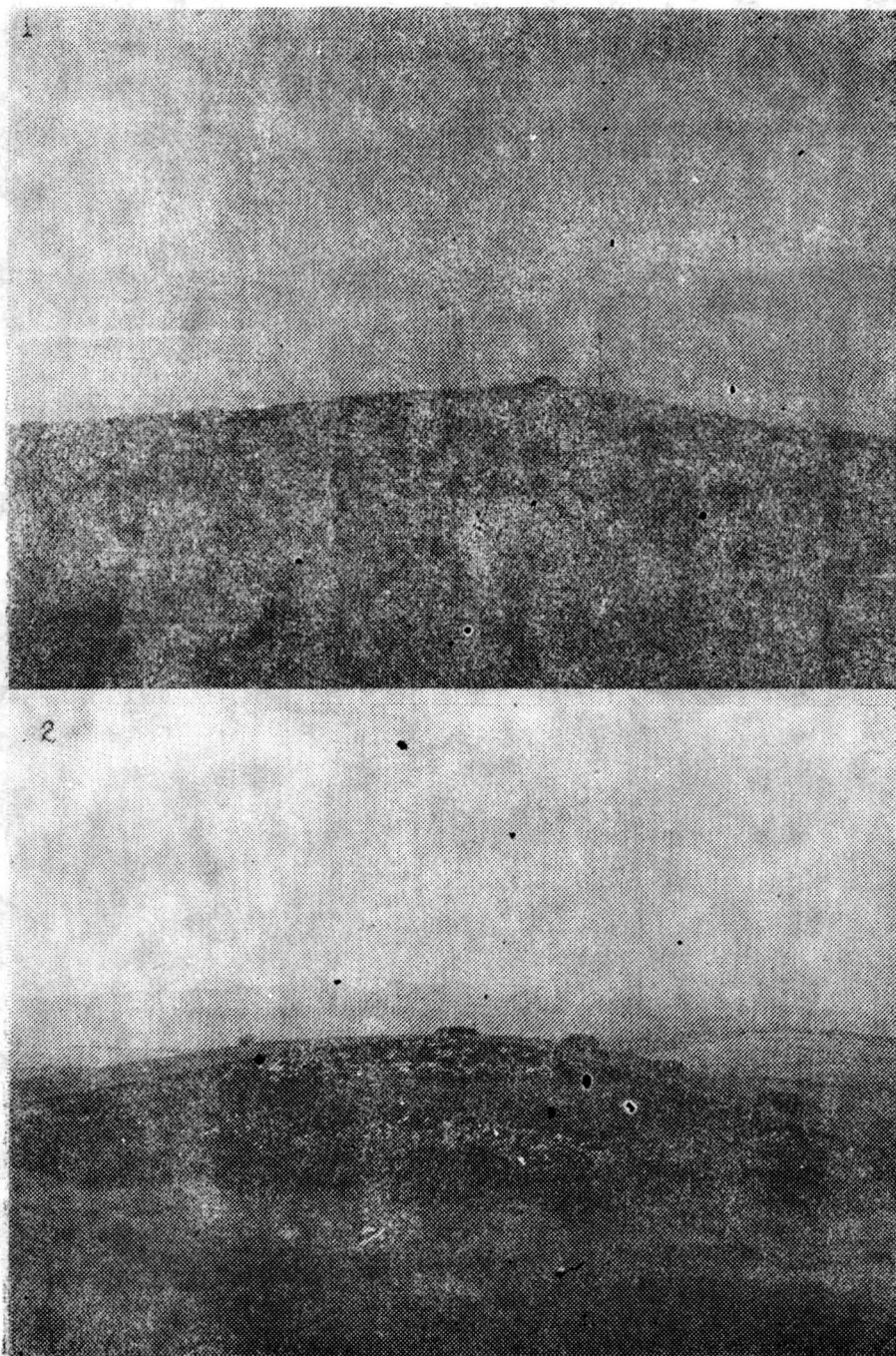
Pl. I.



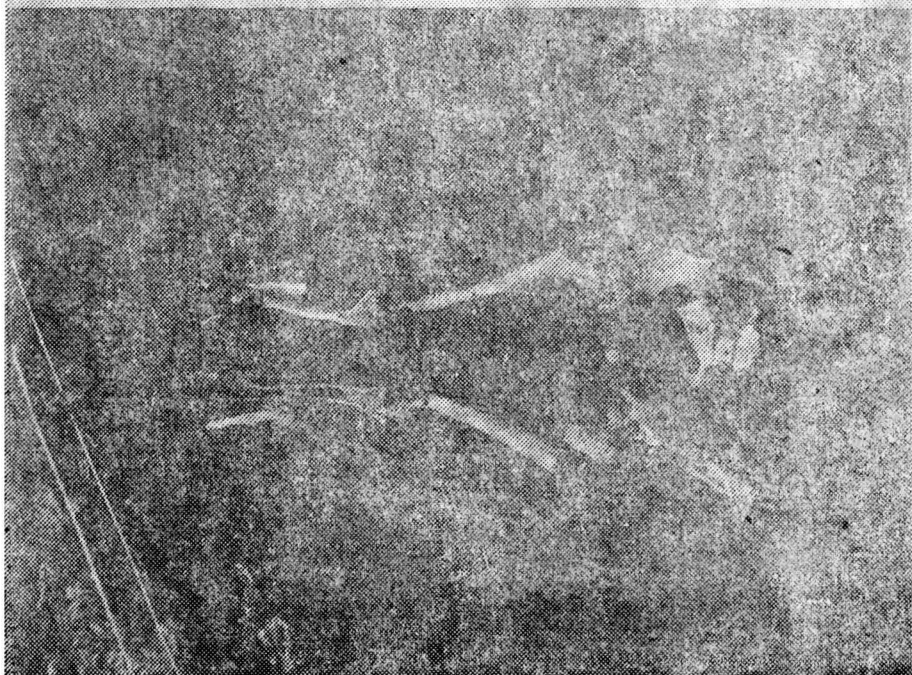
Pl. II.

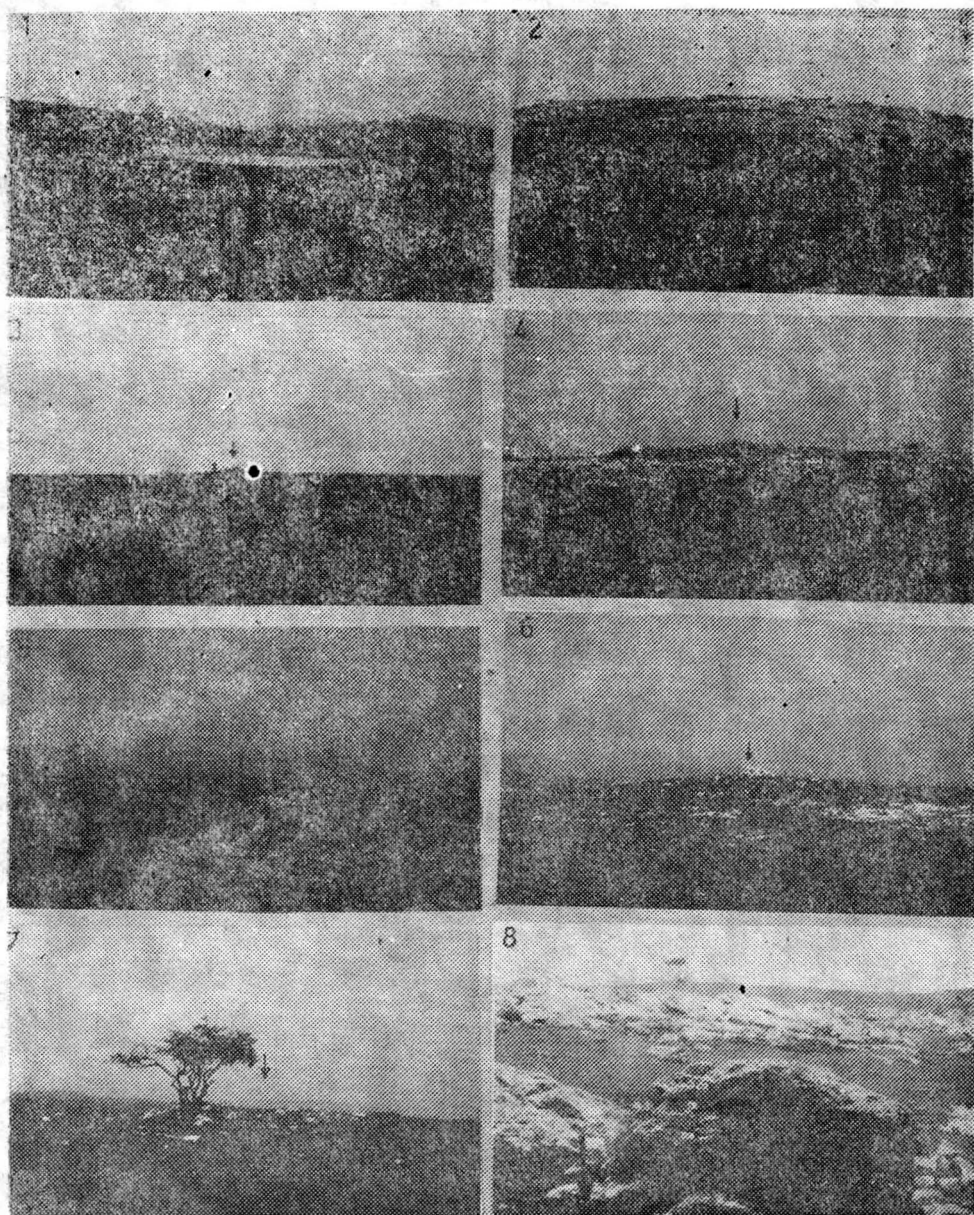


Pl. III.

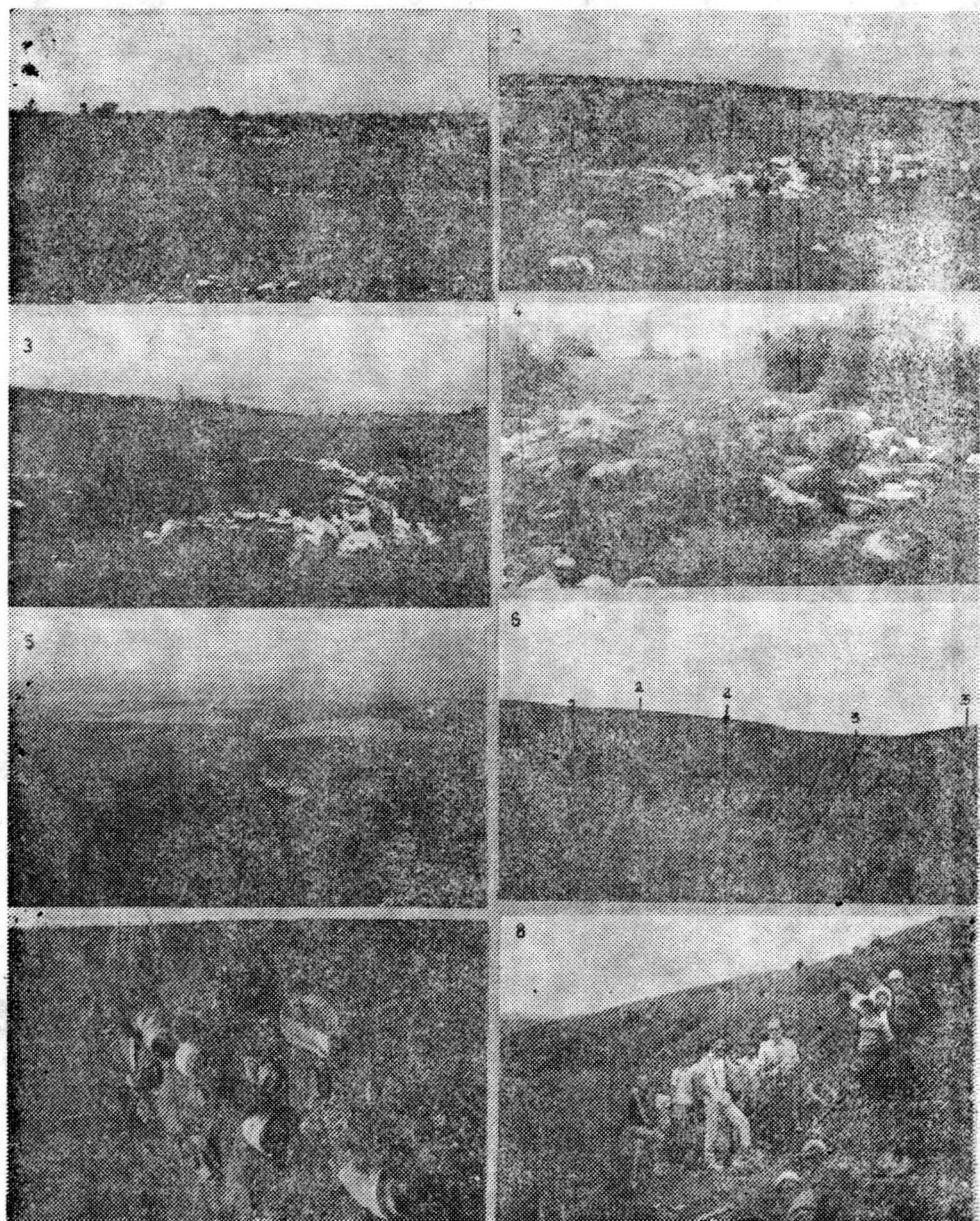


Pl. IV.

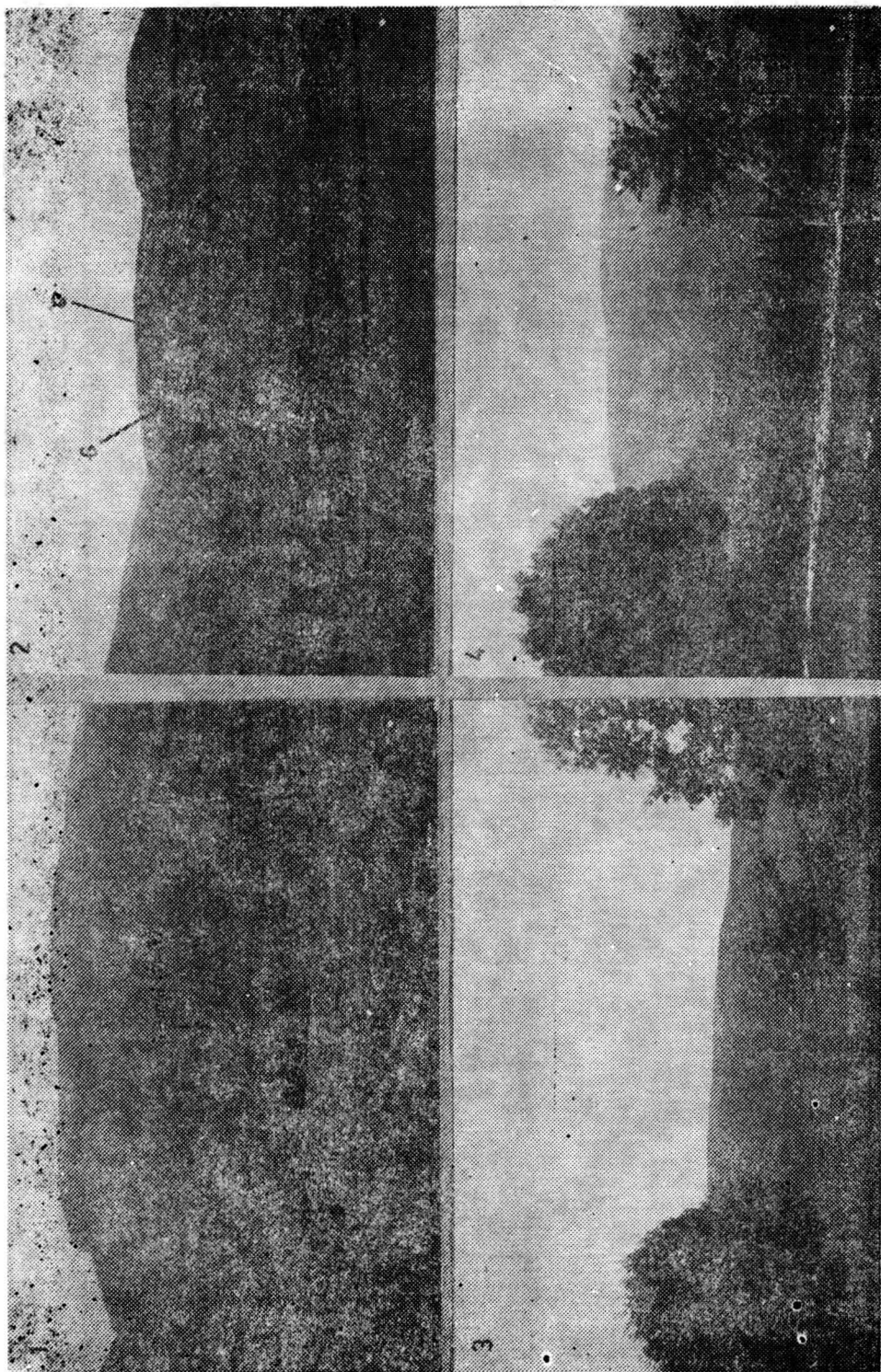




Pl. VI.



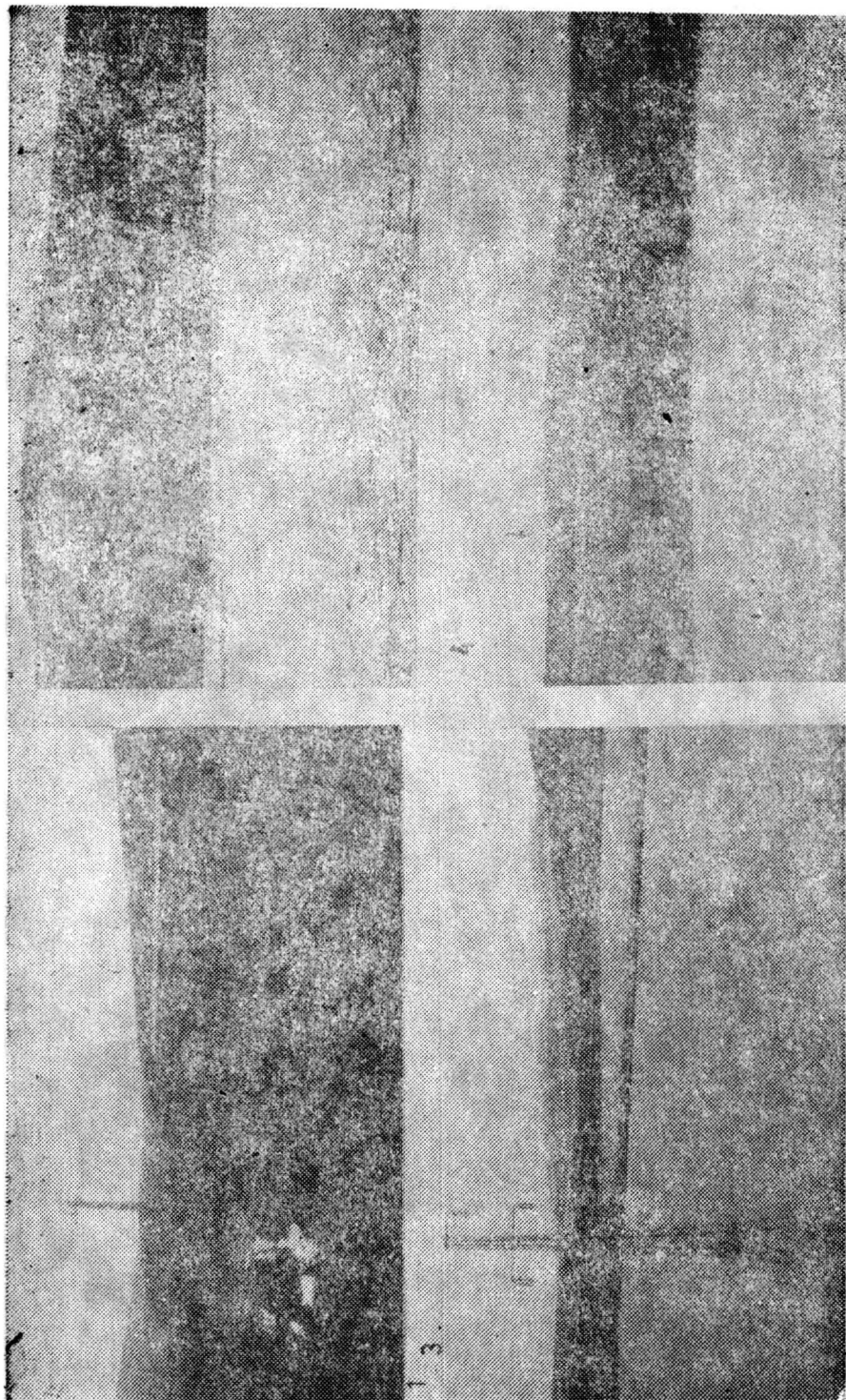
Pl. VII.

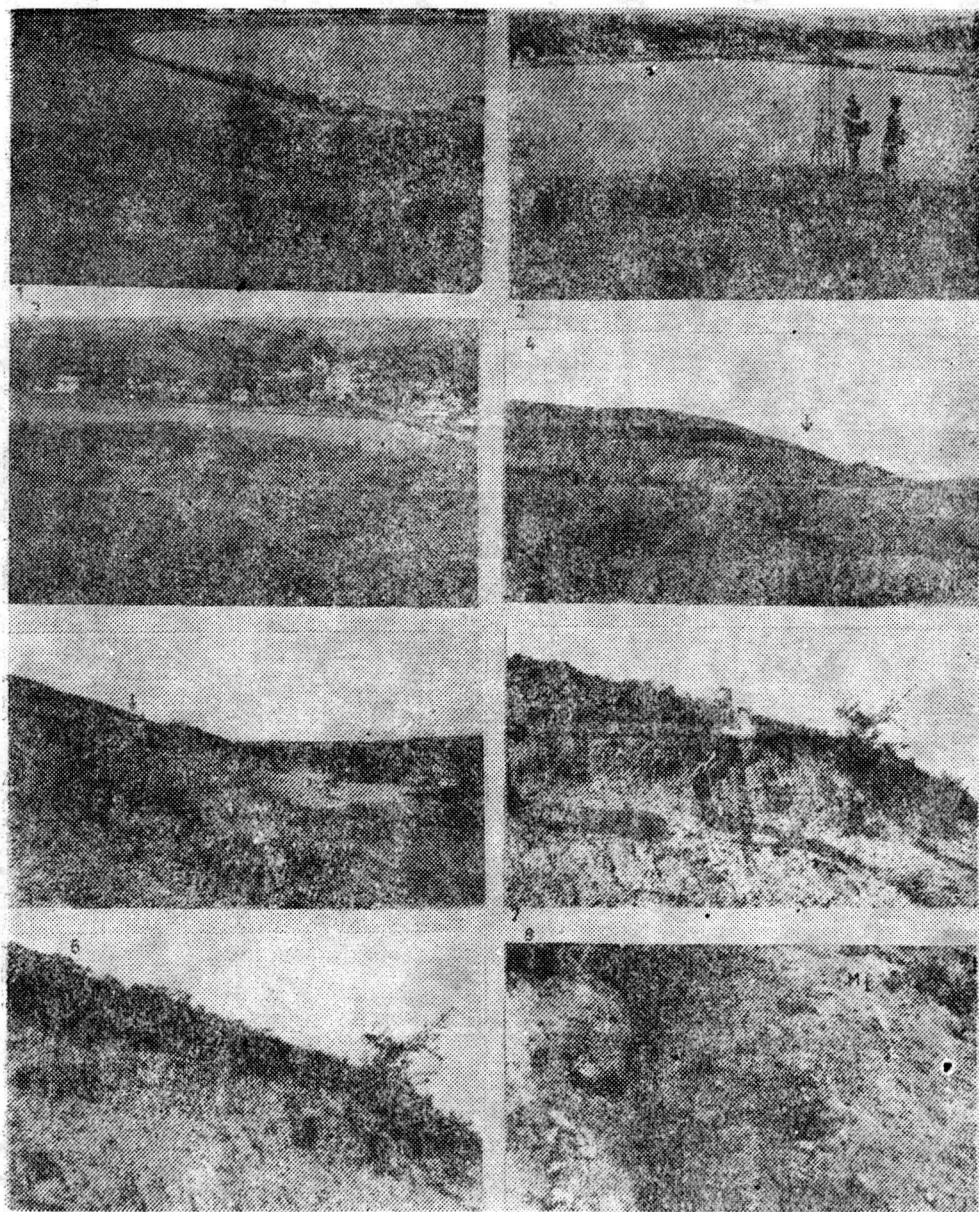


Pl. VIII.

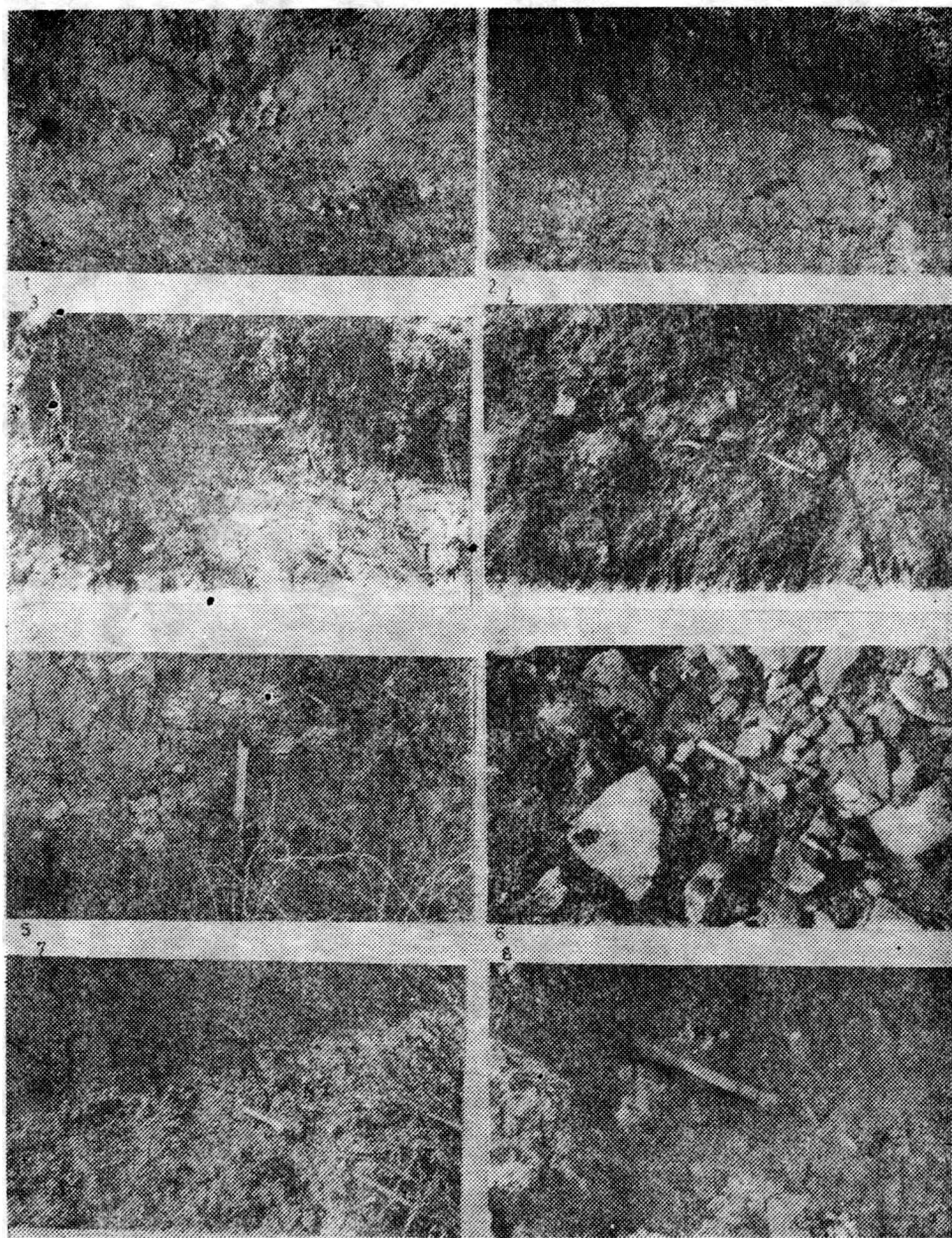


Pl. IX.

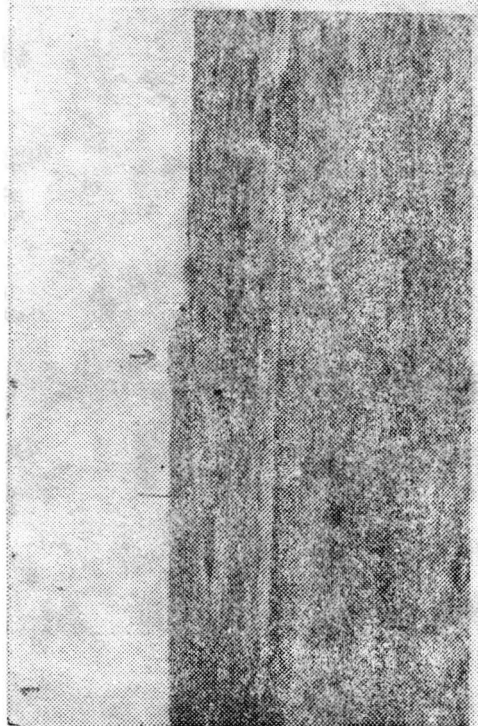
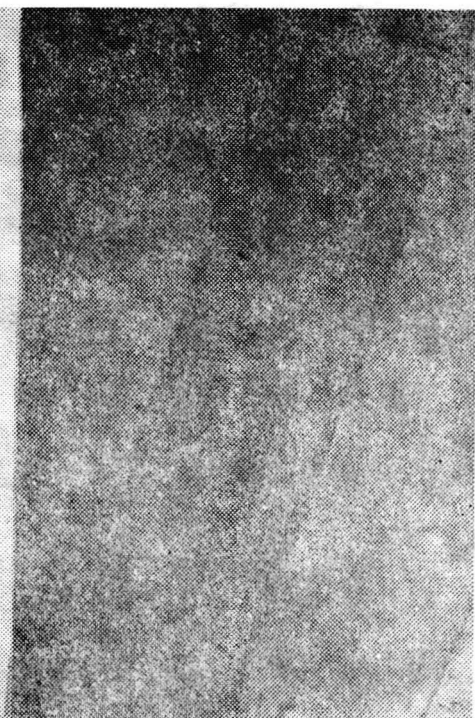
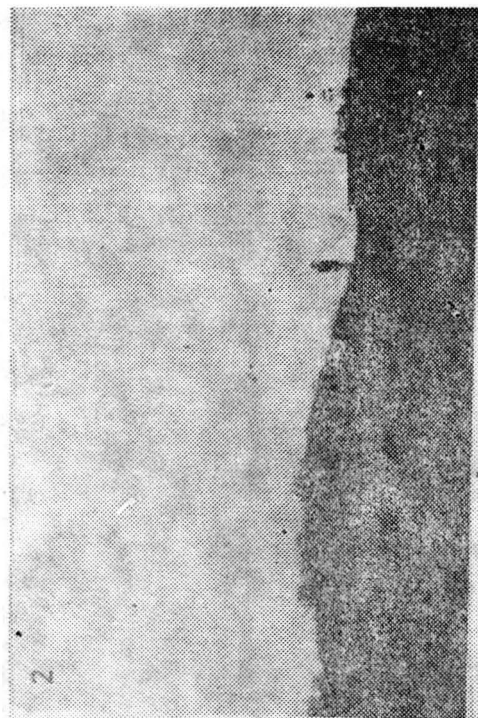




Pl. XI.



Pl. XII.



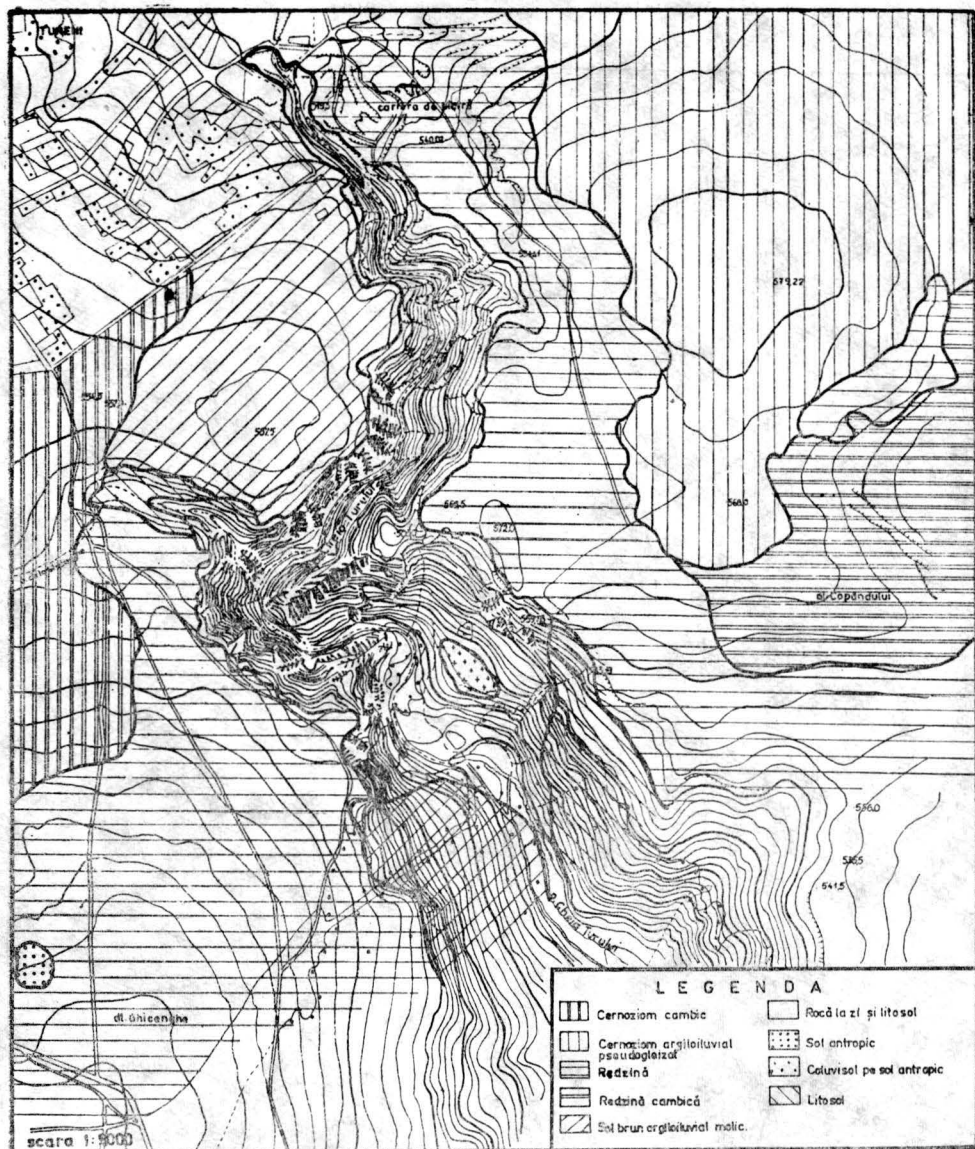


Fig. 1.

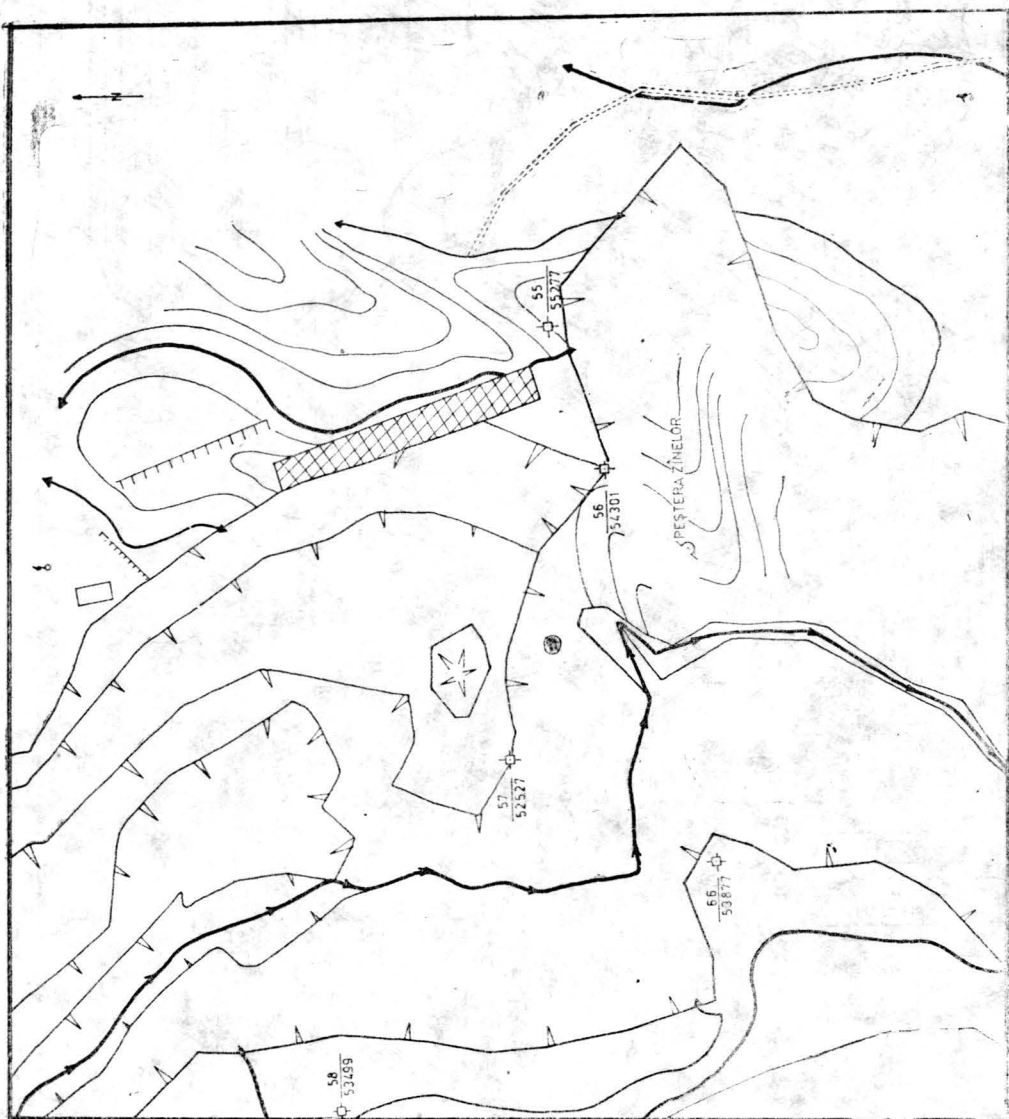




Fig. 4-5.

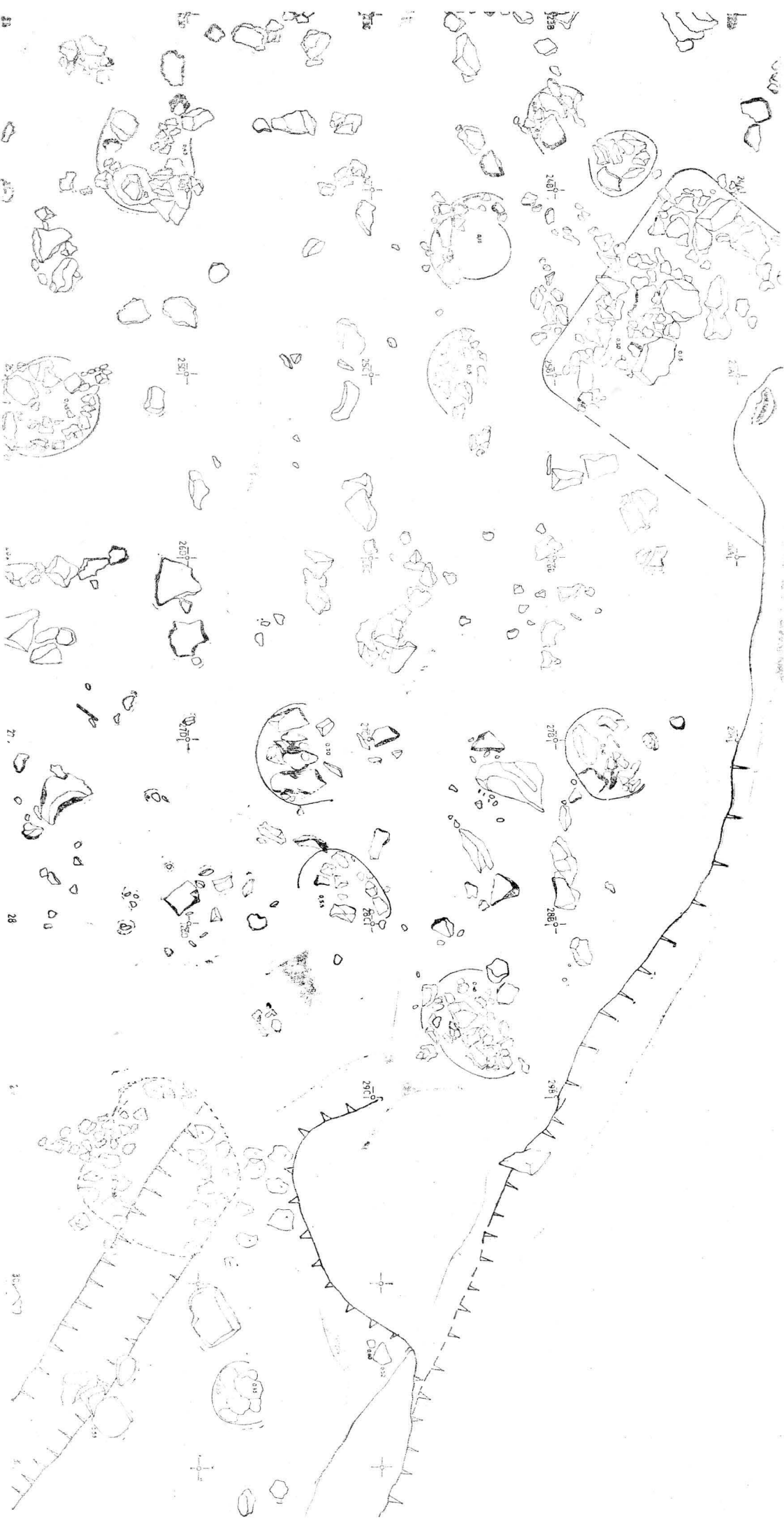
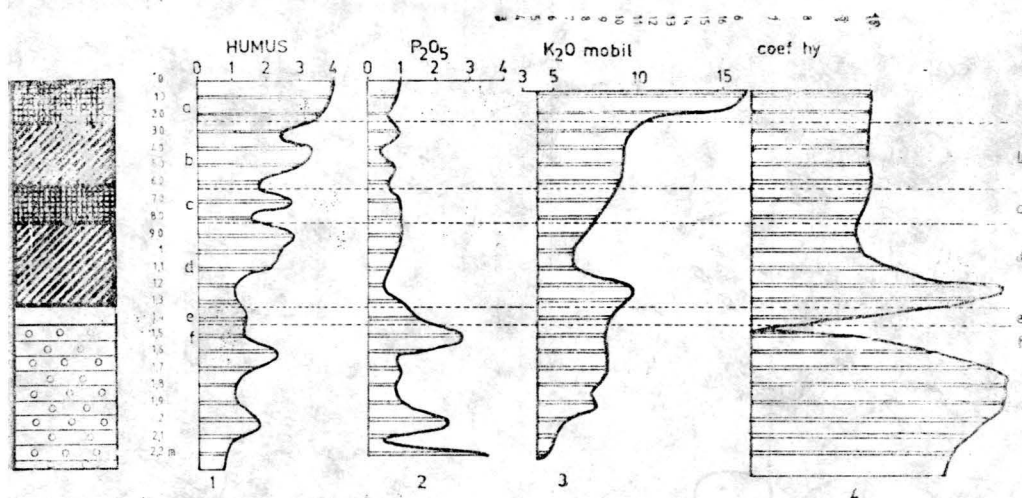
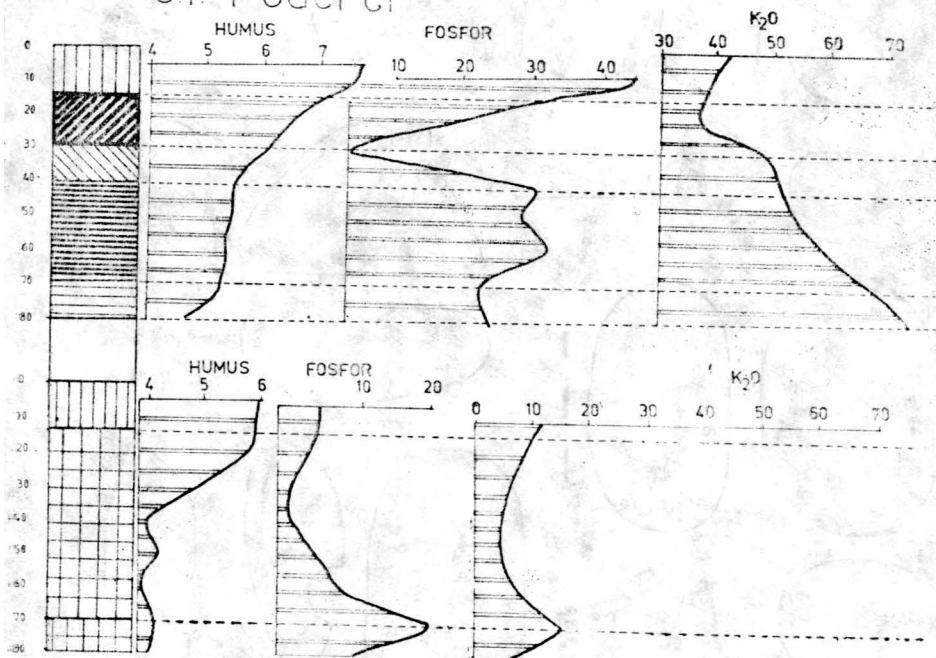


Fig. 4-5.



TURENI, CARIERA sept oct. 1986

CT-Poderei



tumul

Fig. 3.

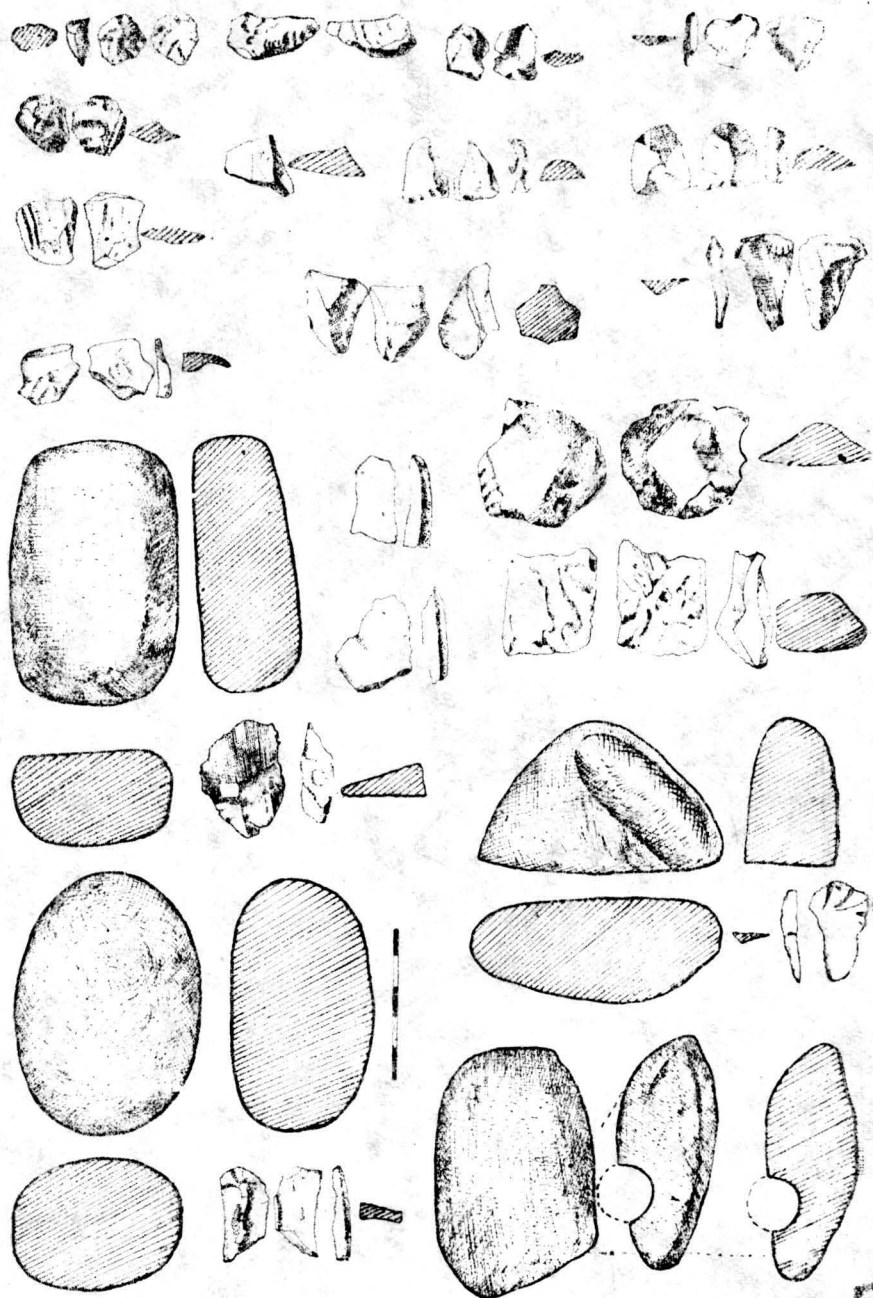


Fig. 6.

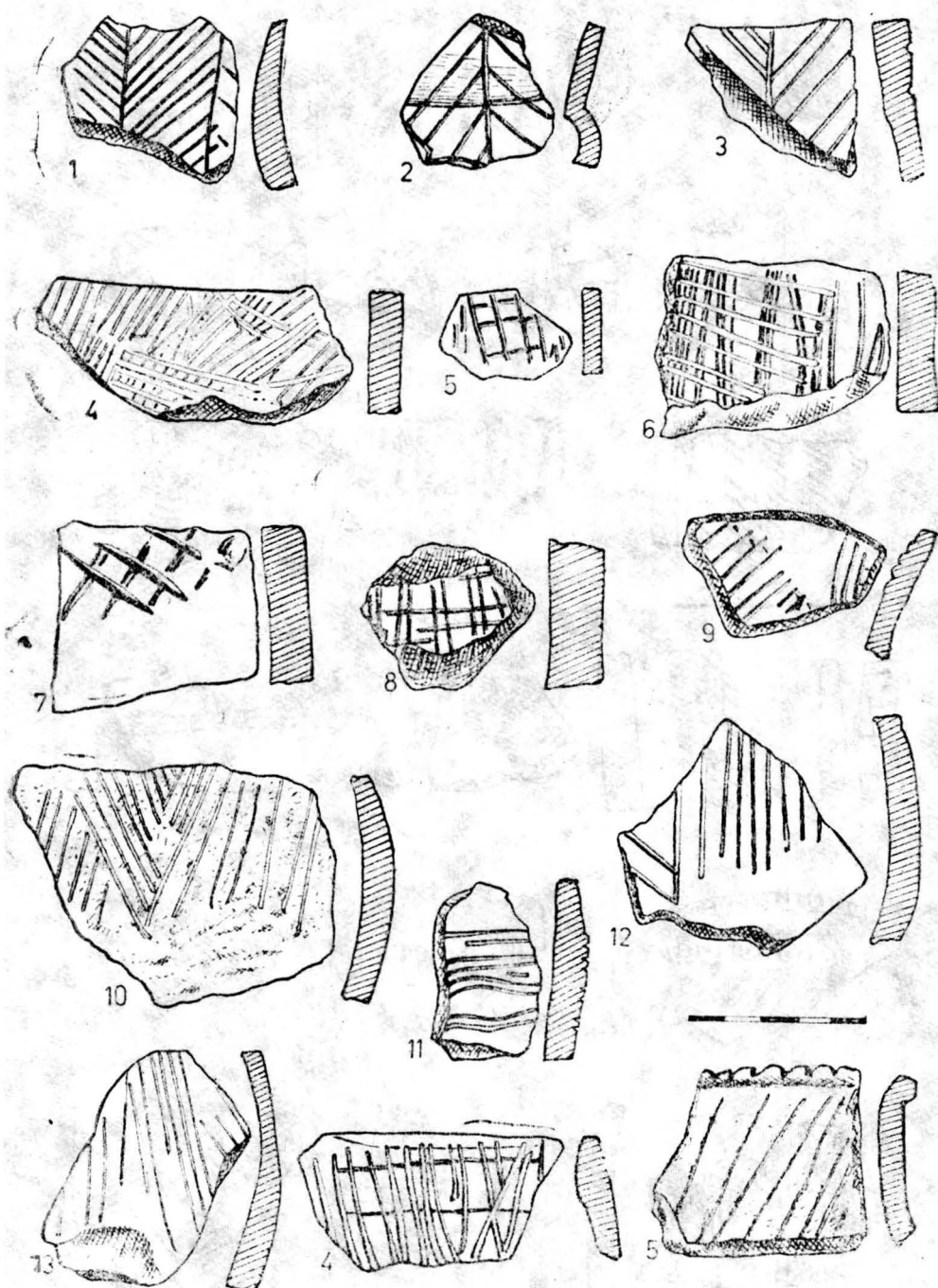


Fig. 7.

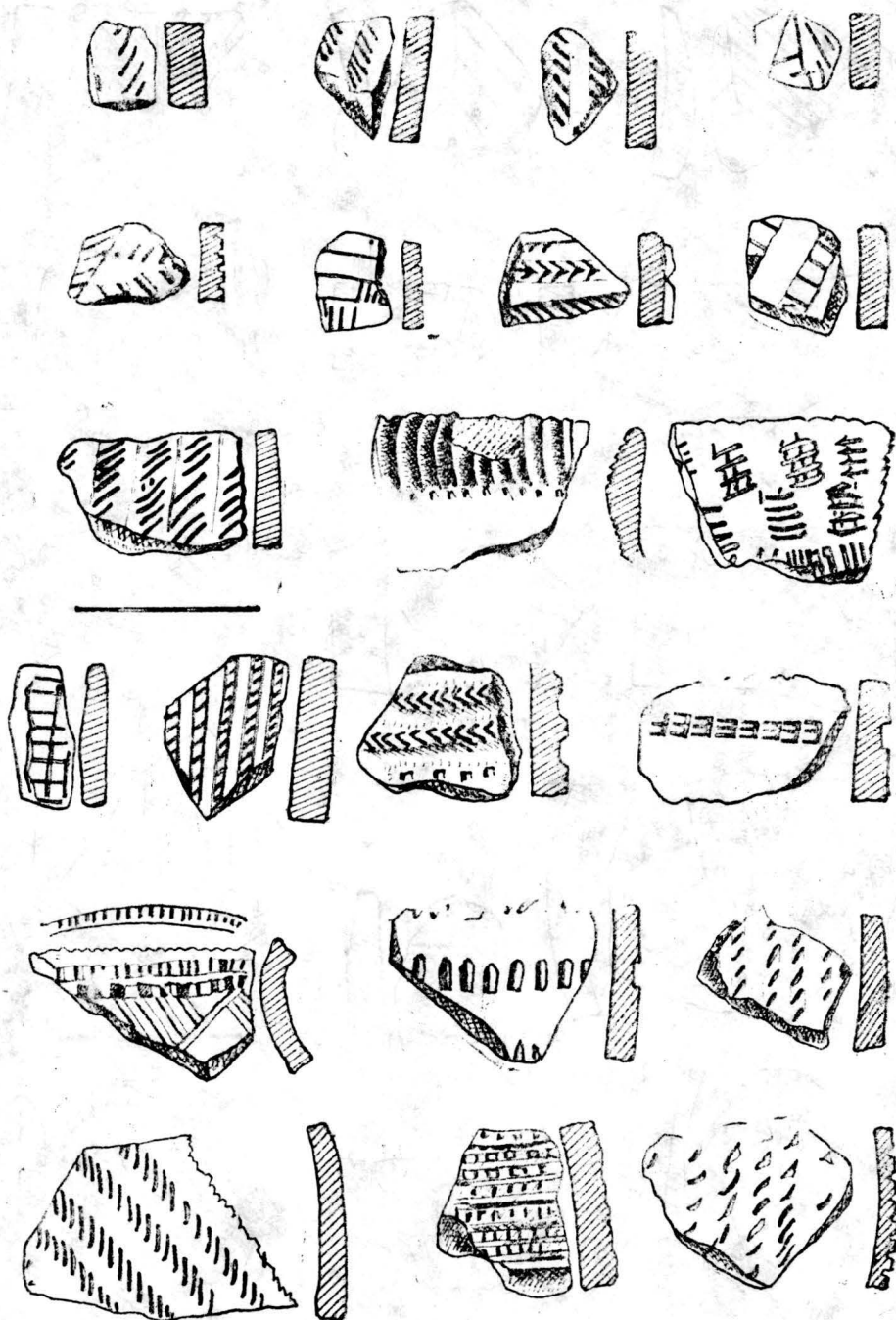


Fig. 8.

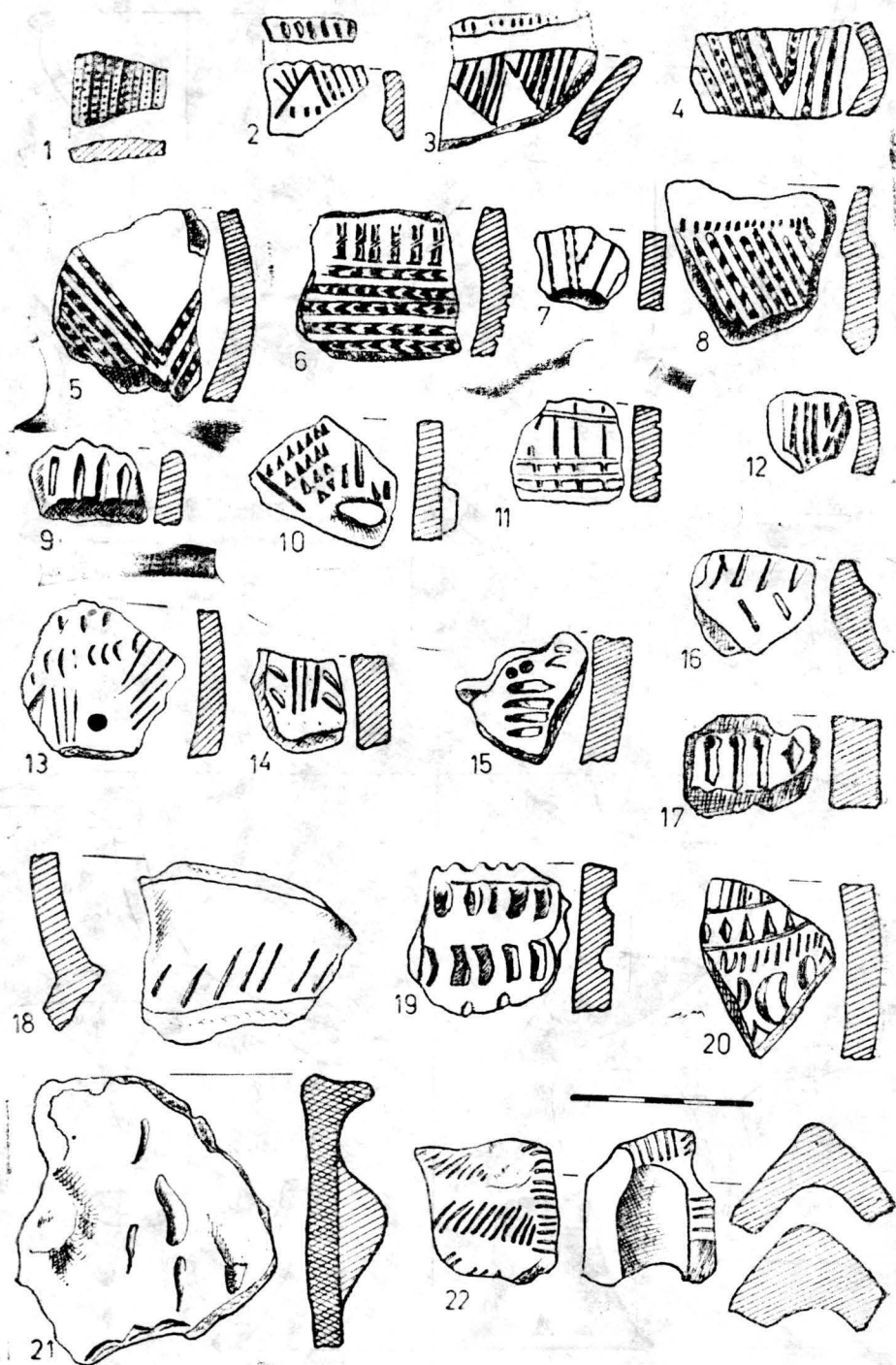


Fig. 6

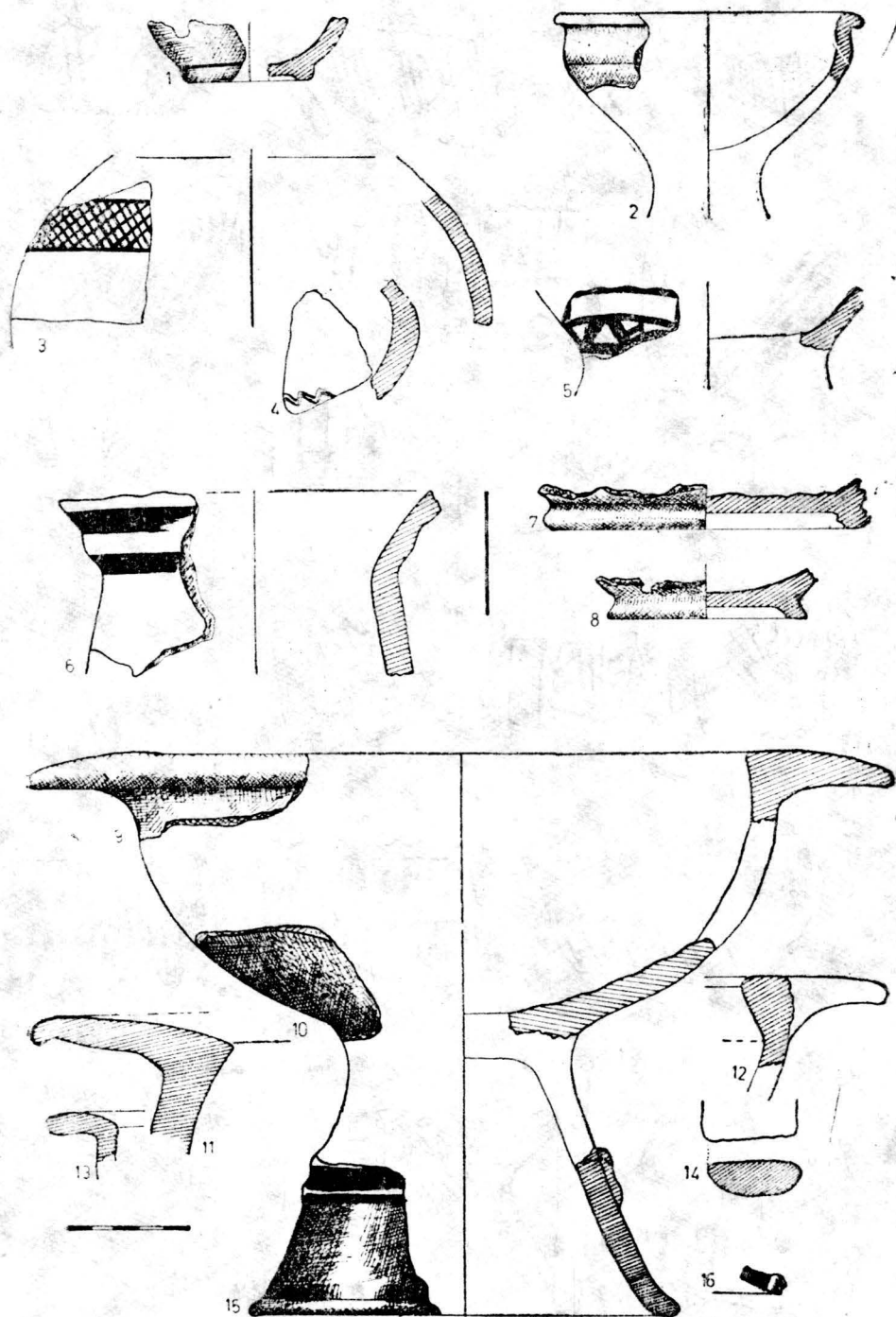


Fig. 10.

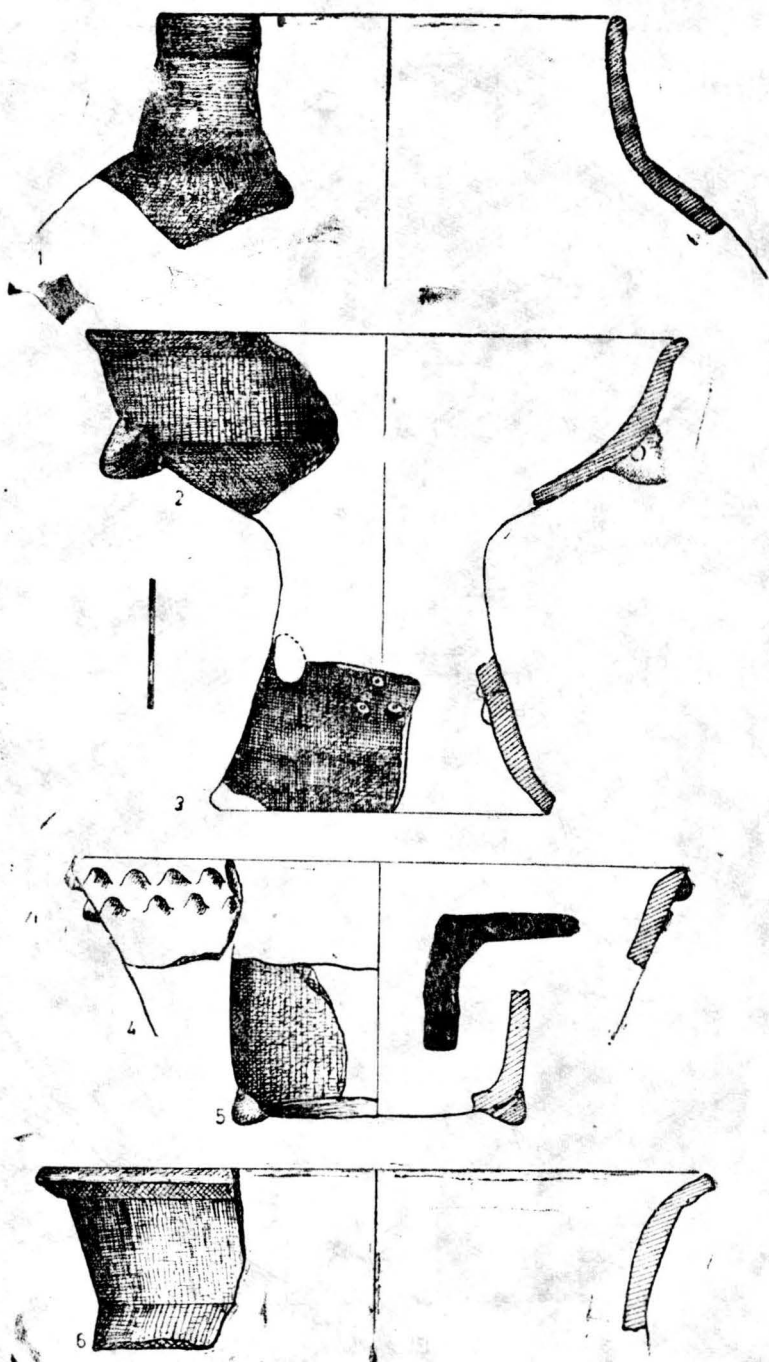


Fig. 11.

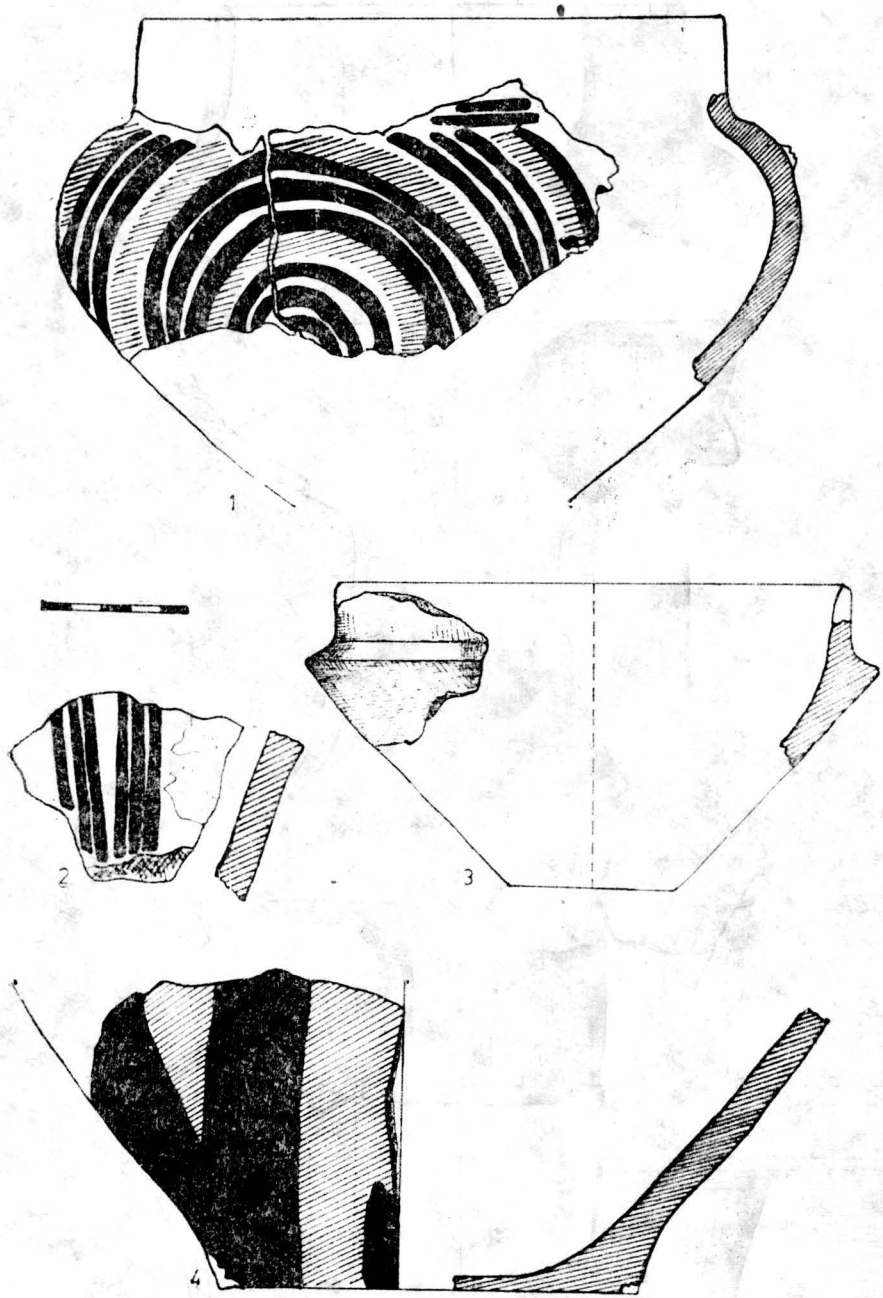


Fig. 12.

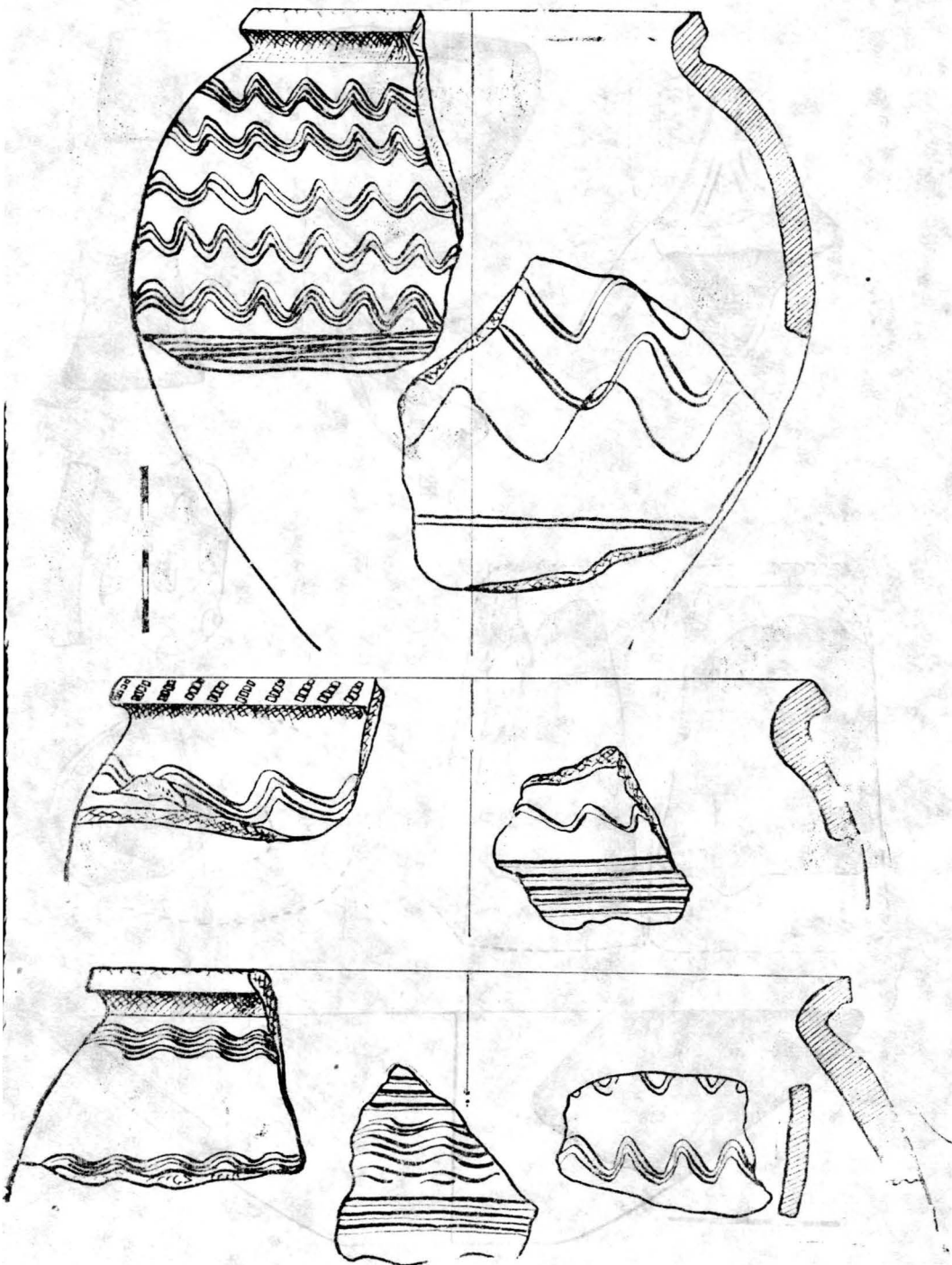


Fig. 13.

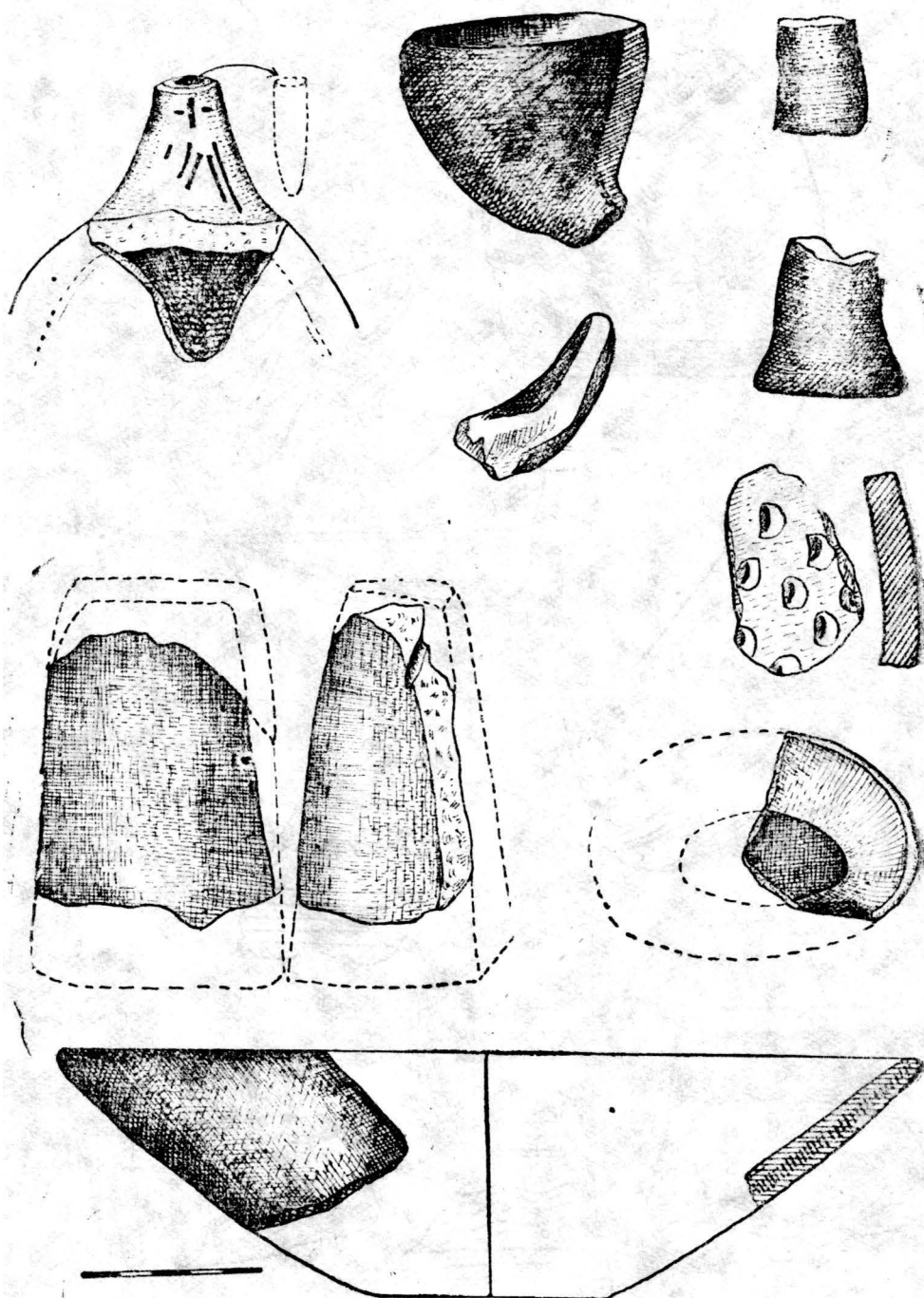


Fig. 14.

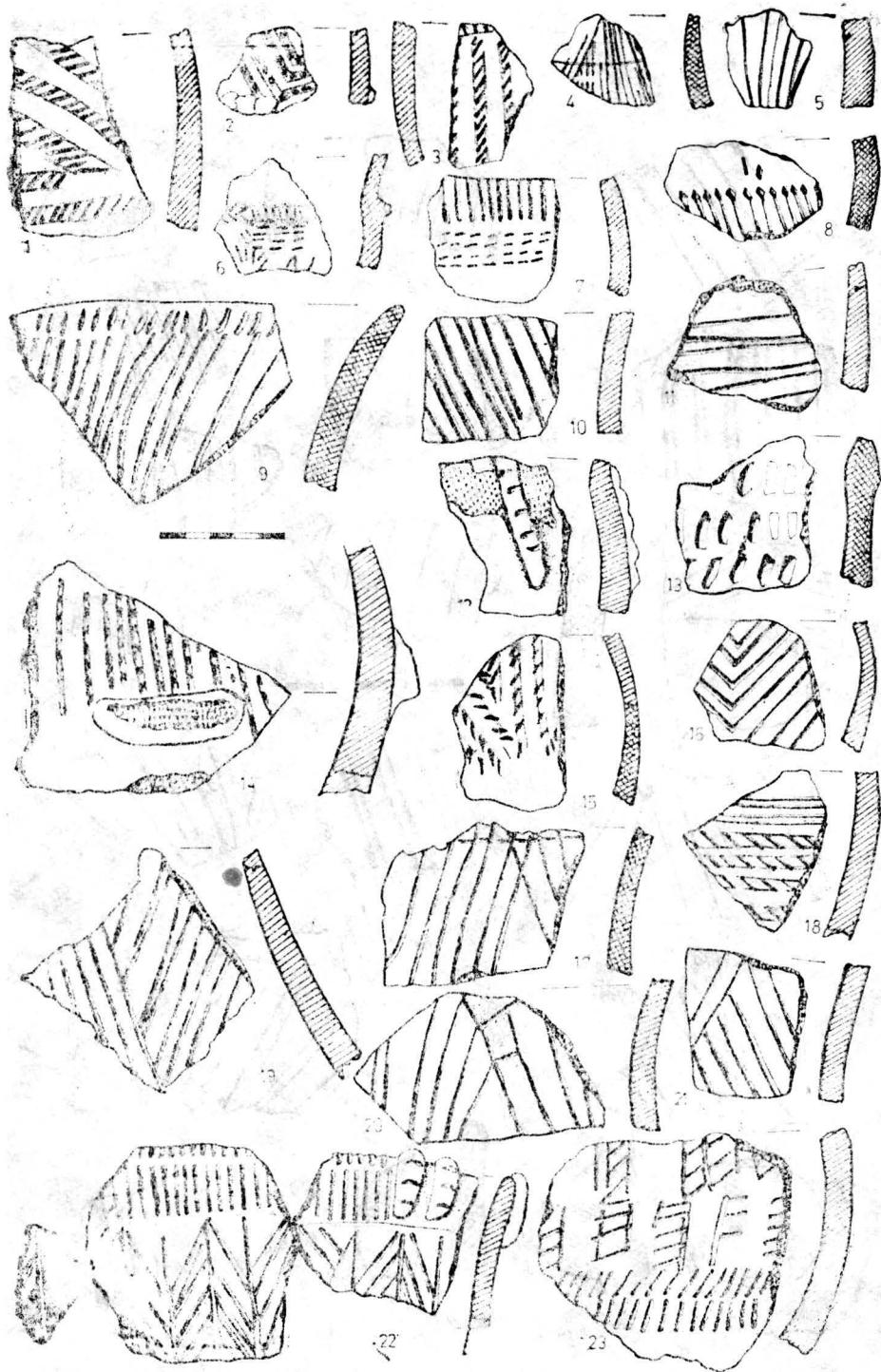


Fig. 15.

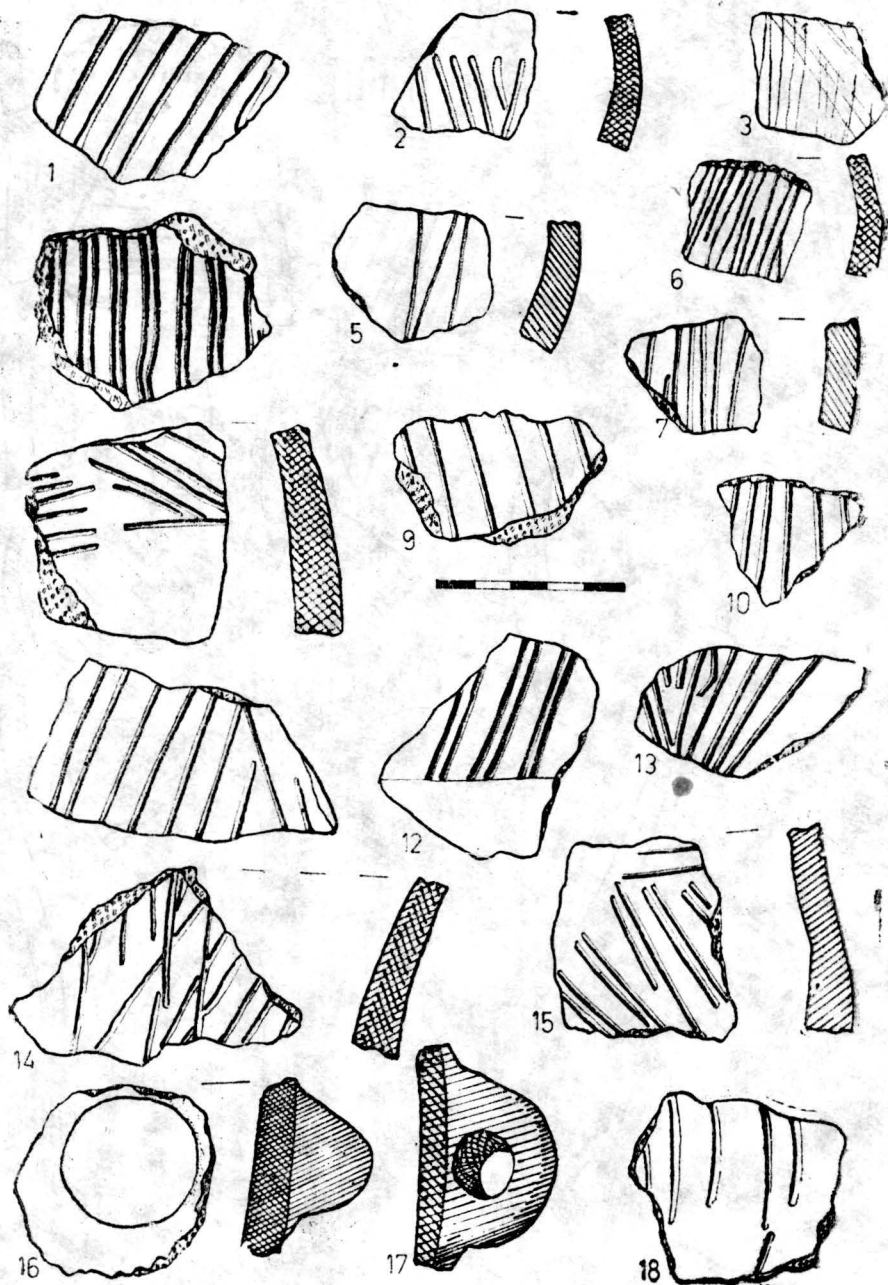


Fig. 16.