

PIESE SCULPTURALE INEDITE ÎN MUZEUL DE ISTORIE A TRANSILVANIEI

Nota noastră are ca scop punerea în circulație, — spre cunoștința celor interesați —, a unor piese figurate romane, inedite, păstrate în depozitul de antichități al Muzeului de istorie a Transilvaniei.

Deși ele nu fac parte din patrimoniul cultural al Daciei, fiind descoperite în alte regiuni ale Imperiului, găsim nimerit prilejul de a le semnală, cu atât mai mult cu cât aceste sculpturi aparțin artei antice. De asemenea, rîndurile de față se vor un imbold, deoarece sîntem convinși că în depozitele muzeale transilvănene (bunăoară, Brukenthal) se găsesc încă numeroase piese cu locul de proveniență în afara provinciei noastre traiane, dar ele, cu cîteva excepții¹, nu au constituit obiectul unor publicații.

*

* *

În cele ce urmează, ne vom ocupa de nouă exemplare figurate, cu funcționalități diferite, ajunse în proprietatea Muzeului de istorie a Transilvaniei prin donații². Cele mai numeroase (în număr de șase) sînt din teracotă, apoi două sculpturi în marmură și, în sfîrșit, o statueta turnată în bronz.

PIESE DE TERACOTĂ

1. *Antefix*. Fig. 1. Inv. nr. 7414³.

Veii. Dimensiuni: înălțimea 23,5 cm, lățimea 17,3 cm, înălțimea feței 12,2 cm. Partea posterioară este rotunjită, iar în porțiunea centrală superioară există un orificiu (diametrul 3,3 cm) de fixare.

Antefixul, restaurat, confecționat din pastă fină, cărămizie, înfățișează figura imberbă a unui efeb, plasată pe o placă-suspensor semicirculară, în poziția verticală. Fizionomia personajului este bine individualizată: fața ovală, fruntea înaltă, ochii larg deschiși, nasul drept, gura cărnoasă, bărbia mică, cu gropiță, gîtul puternic. Părul scurt, redat prin incizii paralele, longitudinale, este bretonat pe frunte și acoperă, în bucleuri, pavilioanele urechilor.

Piesa, cel mai reprezentativ monument din lotul de teracote pe care îl prezentăm, dovedește o deosebită măiestrie artistică. Nu ne putem pronunța asupra paternității antefixului.

¹ C. Pop, *Precizări în legătură cu cîteva piese sculpturale antice din Muzeul de istorie Cluj*, ActaMN, IV, 1967, p. 489—493, nr. 1—2; fig. 1—3; Dr. E. Crișan, *Ex voto-uri anatomice de la Veii în Muzeul de istorie Cluj*, ActaMN, VII, 1970, 489—499, nr. 1—7, pl. I—II, fig. 1—3; C. Pop, *Bronzuri figurate romane în Muzeul de istorie al Transilvaniei*, ActaMN, XX, 1983, p. 480—484, nr. B 1—5, fig. 12—16, ș.a.

² Donațiile, în special, în Transilvania, provenite în majoritatea cazurilor din colecțiile unor persoane de aleasă cultură, au îmbogățit considerabil patrimoniul unor muzee din această provincie istorică. Păcat însă că numeroase piese din așa-numitele "lăsaminte" au fost distruse în decursul timpului, datorită unor situații tragice (diferite frământări sociale, cele două războaie mondiale, etc.) Totodată, ne exprimăm profundul regret că această adevărată "modă" a donațiilor (cu o maximă înflorire în a doua jumătate a secolului trecut-primele decenii ale veacului nostru) a scăzut la o cotă îngrijorătoare în timpurile actuale (astăzi, cine mai oferă cadou un obiect prețios, cînd îl poate comercializa la un preț foarte piperat sau să-l înstrăineze peste hotare?). Și fiindcă cele afirmate mai sus sînt o tristă realitate, găsim nimerit prilejul să pomenim spre a fi cunoscute, măcar, cîteva nume de iluștrii donatori (a se vedea notele următoare).

³ Piesa constituie donația arheologului și profesorului de filologie clasică Finály Gábor, împreună cu alte ex voto-uri anatomice etrusce de la Veii (publicate de Dr. E. Crișan, vezi nota 1).



Fig. 1. Antefix (Veii).

El poate avea o origine etruscă, — și dacă afirmăm acest lucru, ne gândim, în primul rând la locul de proveniență al piesei și la faptul că meșterii artizani ai acestei populații erau specializați în astfel de producții sculpturale —, sau constituie o copie romană, de excelentă calitate, lucrată într-o manieră de bună "amintire" artistică etruscă.

Dacă considerăm cea de a doua ipoteză ca fiind viabilă, atunci încadrarea cronologică a antefixului nu comportă dificultăți, el neputând depăși secolul I d. Ch. Această constatare se bazează pe justetea analizei elaborată de unii istorici ai artei romane și care se datorează faptului că reprezentarea orbitelor statuilor ce înfățișează personaje sînt goale, ele avînd așa-numita "privire oarbă" (tehnică cunoscută în reprezentările clasice grecești, elenistice, dar și cele romane pînă la sfîrșitul primului secol post), irisul punctat al ochilor fiind o "inovație" a veacurilor următoare.

2. Medalion-amuletă (?). Fig. 2. Inv. nr. IV 4486⁴.

Catania. Dimensiuni: diametrul 8 cm, înălțimea feței 4,4 cm. În partea superioară sînt perforate două orificii de atîrnare, fiecare cu diametrul de 0,8 cm.

Piesa, din pastă cărămizie, de bună calitate, excelent coservată, prezintă figura Medusei-Gorgona, cu elementele anatomice familiare monstrului: fața rotundă, buclălată, nasul borcănă, gura strînsă, într-un cuvînt, degajînd acel rictus atît de cunoscut. În părul lung, se observă, cu greutate, șerpii încolăciți.

Medalionul, posibil, o amuletă (indicii fiind atît cele două perforații din partea superioară, cît și dimensiunile destul de reduse ale piesei), constituie, desigur, o producție de serie a unei oficine locale siciliano-italiotă, ce ființa poate într-un răstimp cuprins între secolele II î. Ch. — II d. Ch.

3. Lucernă. Fig. 3. Inv. nr. 3807⁵.

Pompei. Dimensiuni: înălțimea 7,5 cm, lungimea 11,4 cm, lățimea 4,5 cm.

Lampa este confecționată din pastă fină, vopsită cu culoare roșiatică, avînd starea de conservare foarte bună. Tip *monolychnis*. Forma piesei este circulară; prezintă o toartă inelară supraînălțată, cu o mică perforație transversală și două orificii, unul de combustie, plasat pe cioc, celălalt, de alimentare, central, dar

⁴ "Lăsămîntul" Kuún Géza.

⁵ Donația Dancsó Lajos. Piesa a fost descrisă sumar în catalogul expoziției internaționale *Civiltă română în România*, Roma, 1970, fiind însă greșit atribuită ca descoperire în Transilvania (localitate neprecizată).

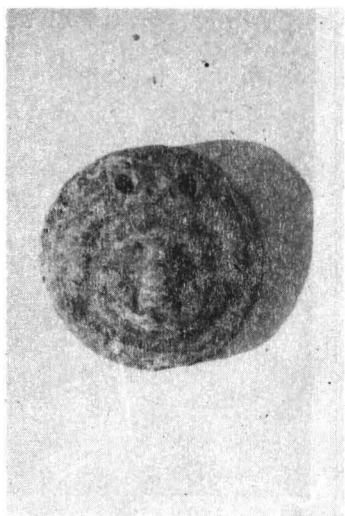


Fig. 2. Medalion-amuletă (Catania).

ușor deplasat spre dreapta. Pe disc apare *Pegasus*, orientat spre stînga, în zbor, imagine artistică încadrată de o canelură și de două cerculețe incizate, unite printr-o linie dreaptă, orizontală, deasupra ciocului. Pe fundul circular, se citește, probabil, *ELACH* (marca olarului? în cadrul căreia litera *L* are o formă arhaică). Datarea opaițului poate fi atribuită sfîrșitului veacului I d. Ch. — primei jumătăți a celui următor.



Fig. 3. Lucernă (Pompei).

4. *Opaiț*. Fig. 4. Inv. nr. IV 2666⁶.

Roma-Catacombe. Dimensiuni, înălțimea 4,1 cm, lungimea 11,2 cm, lățimea 4 cm.

Executată dintr-o pastă fină, cărămie, acoperită cu angobă negricioasă, lucerna, foarte bine păstrată, este de tip *monolychnis*, cu un orificiu trapezoidal,

⁶ Donația Borbély Samu. Ne exprimăm gratitudinea față de colegul Cloșca Băluță de la Muzeul Unirii din Alba Iulia, pentru gentilețea identificării inscripției.

larg de ardere (diametrul 1,5 cm) și altul, mai mic, de alimentare (diametrul 1,2 cm), ornamentat în partea superioară cu un inel în relief. Fundul are o formă aproximativ ovală, iar în partea posterioară se află o toartă ușor supraînălțată, avînd trei caneluri adînci.

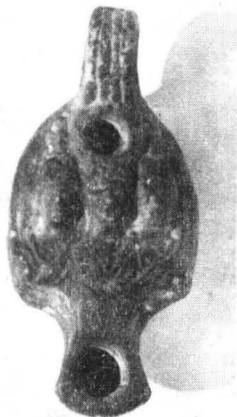


Fig. 4. Opaît (Roma-Catacombe).

Discul central este decorat cu busturile, în basorelief, a trei personaje, unul masculin (central), încadrat de cîte alte două feminine, busturi plasate pe o bandă torsionată, lată. Sînt fizionomii juvenile, cu părul ridicat (femeile) sau tunsoare scurtă (bărbatul), înveșmîntate în tunici drapate, avînd tiv lat, răsfrînt pe gît, în forma literei V. Pe creștetul figurilor feminine este plasat cîte un obiect greu lizibil (posibil urcioare?), iar sub cel central, deasupra orificiului de combustie, în relief, apare litera M (poate fi, eventual, și un ornament frînt zigzagat). Pe fund, opaițul poartă inscripția (înălțimea literelor 1 cm) retroversă FLA/CVS.

Coafura figurilor feminine permite o încadrare cronologică (măcar epoca de debut) destul de exactă a lucernei. Părul mult ridicat, prins într-un coc pe creștet și legat cu o *taenia*, indică o datare a piesei începînd cu secolul I d. Ch.

5. Cap de statueta. Fig. 5. Inv. nr. 3812⁷.

Pompei. Dimensiuni: înălțimea 5 cm, lățimea 3,3 cm, înălțimea feței 2,7 cm. Pastă fină, culoare cărămizie.

Sculptura înfățișează capul unei statuete feminine. Teracota este fracturată în partea posterioară. Personajul prezintă o oarecare individualitate a feței, dar starea destul de precară de conservare a piesei, a dus la ștergerea unor trăsături fizionomice. Se remarcă ochii mari, larg deschiși, cu marcarea sprîncenelor, nasul lung, în urechi purtînd cercei globulari, masivi. Părul bogat, ridicat, pieptănat în șuvițe incizate, prins într-un coc cu o *taenia*, prezintă pe creștet un rest (greu vizibil) al diademei, detaliu care ar putea identifica personajul ca înfățișînd o Veneră. Pupilele oarbe ale ochilor circumscrie fragmentul statuar într-o perioadă care se oprește la finele veacului I d. Ch. Desigur, posibilul *ex voto*, fără prea mari pretenții artistice, face parte dintr-o variată gamă de reprezentări a Afroditei, divinitate atît de des adorată în Imperiu, în mediul civil, dar și militar.

6. Statueta antropomorfă. Fig. 6. Inv. nr. 3806⁸.

⁷ Donația Bethlen Gábor junior.



Fig. 5. Cap de statueta (Pompei).

Pompei. Dimensiuni: înălțimea 10,1 cm, lățimea 3 cm, înălțimea feței 1,5 cm. Lut cu ingrediente, culoare cărămizie. Statueta se păstrează în condiții multumitoare.

Pe un soclu înalt, se află un personaj în picioare, greu de identificat din cau-



Fig. 6. Statueta antropomorfă (Pompei).

za detaliilor mult estompate, datorate, — credem —, mai degrabă, nefinisării statuetei decât vicisitudinilor timpului. Oricum, se poate observa robustețea celui reprezentat: cap masiv, cu barbă (?), brațe solide, îndoite, trup puternic, cu gambe lungi, personaj, eventual, înveșmântat într-o haină lungă până la pământ, de sub care ies virfurile picioarelor. Totalitatea acestor elemente duce la ipoteza prezentării unui bărbat, însă nedîndu-ne posibilitatea de a stabili apartenența și încadrarea cronologică a statuetei.

⁸ Donația soției lui Radák István.

SCULPTURI ÎN MARMURĂ

7. Cap statuar. Fig. 7. Inv. nr. IV 4489⁹.

Roma-Borghese. Dimensiuni: înălțimea 13,5 cm, lățimea 11,5 cm, înălțimea feței 10,6 cm.



Fig. 7. Cap statuar (Roma-Borghese).

Fragmentul, bine conservat, a fost ulterior aplatizat în partea superioară, unde au fost străpunse două orificii. Capul statuar înfățișează cunoscuta figură a lui Jupiter "Olimpianul", într-o atitudine senină, maiestuoasă, copie romană excelentă, avînd, desigur, ca model prototipul praxitelian. Deoarece portretul divinității este atît de familiar cercetătorilor artei clasice antice, nu vom găsi de cuviință a stăruii asupra descrierii figurii. Nu putem însă să trecem cu vederea datarea sculpturii, care nu poate depăși limitele cronologice ale primului secol d.Ch., fiind ajutați în această constatare, iarăși, de detaliul esențial al nepunctării irisului.

8. Placă votivă. Fig. 8. Inv. nr. I 4727¹⁰

Necunoscut. Din placa originală, cu scene mitologice, se păstrează doar partea superioară. Fragmentul, confectionat din marmură de culoare roșiatică, crăpat longitudinal, are forma unui patrulater neregulat, cu următoarele dimensiuni: înălțimea 15,8 cm, lățimea 16,7 cm. grosimea 1,7 cm.

Scena sculpturală, — mărginită sus de un chenar ornamental torsionat —, înfățișează busturile a trei, în profil, orientate spre dreapta, personaje făcînd parte din *pantheonul* greco-roman. Restul cîmpului reliefului este lucrat în tehnica "pointillée".

În partea stîngă, într-un plan secundar, este reprezentat, probabil, zeul focului, patronul făurarilor, Vulcanus, din care se păstrează doar fața bărboasă și o mică porțiune din creștetul acoperit cu păr des și lung. În dreapta lui, în prim plan, se află stăpînul suprem al Universului, "tatăl zeilor și al oamenilor", Jupiter. Artistul l-a surprins într-o atitudine calmă, imperturbabilă. Divinitatea are fața încadrată de o barbă stufoasă, cîrlionțată, iar pe capul, acoperit cu păr bogat, buclat, poartă o cunună din frunze de laur. Bustul este acoperit, parțial, de o mantie, în falduri, aruncată peste umărul stîng și prinsă într-o fibulă, decorată cu o rozetă cruciformă. În extremitatea dreaptă a piesei sculpturale este înfățișată

⁹ Din lăsamîntul" Kuin Géza.

¹⁰ Donația Kovács Ede. Placa votivă provine din fosta colecție a directorului școlar Nemes Ödön (Tg. Mureș), colecție valoroasă prin numeroasele obiecte antice achiziționate din întreg Imperiu și din Dacia.

protectoarea căsniciilor și a nașterilor, zeița Iuno. O diademă semicirculară îi împodobește cosițele, îngrijit pieptănate. Corpul este înveșmântat într-un chiton drapat.

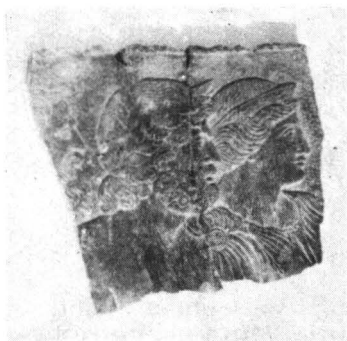


Fig. 8. Placă votivă (necunoscut).

Interesantul monument figurat are o execuție cu totul deosebită. Deși figurile nu sînt prea mult scoase în relief, lapidul roman a reușit ca prin fina și mîgăloasa dăltuire a marmurei să dea viață unei adevărate opere de artă, urmînd ca exemplu maniera de lucru a artizanilor epocii elenistice. Îngrijita modelare a fețelor și îmbrăcăminții personajelor, vădită preocupare de a nu se neglija amănuntele, denotă cunoștințe artistice avansate.

Relieful, remarcabil prin finețea și plasticitatea lui, provine, desigur, dintr-unul din numeroasele ateliere ce existau în centrul lumii greco-romane, fiind datat în epoca de înflorire artistică a dinastiei Antoninilor. Credem că pentru această ipoteză pledează însuși materialul din care este confecționat, — marmură de culoare roșcată —, ce pare a fi străin de Dacia și faptul că piesa sculpturală făcea parte din colecția unui particular din Tg. Mureș, care va fi adunat multe obiecte antice din străinătate¹¹.

PIESE TOREUTICE

9. *Statuetă votivă*. Fig. 9. Inv. nr. 4214¹².

Pompei. Dimensiuni: înălțimea 11,5 cm, lățimea 6 cm, înălțimea feței 1,3 cm.

Statueta, bine păstrată, înfățișează, pe un soclu plat, dreptunghiular (lungimea 2,6 cm, lățimea 2,1 cm) pe Hercules. Personajul, bărbos, cu părul scurt, buclat, are capul ușor aplecat spre stînga, cu privirea în jos. Eroul mitic, în picioare, este nud, proporțiile corpului respectînd canonul clasic. Se sprijină cu mîna stîngă pe caracteristica-i măciucă noduroasă, iar peste umărul drept și brațul respectiv, îndoit, este înfășurată în chip de hlamidă (atîrnă pe spate), blana leului din Nemea.

Mica statueta toreutică este atent prelucrată, fiind turnată într-o matriță de bună calitate. Ea prezintă, — așa cum afirmam —, pe Hercules, într-o ipostază cunoscută a tipului "Farnese", tip preluat, așa cum ne-a parvenit nouă, din arta

¹¹ Vezi nota 10.

¹² Donația Lázár József.



Fig. 9. Statuetă votivă (Pompei).

elenistică. Are numeroase analogii cu *ex voto*-uri din piatră și bronz, întâlnite în lumea clasică romană. Mai dificilă ni se pare problema datării sculpturii, care se poate desfășura — în cazul de față —, pe parcursul a mai multor secole, înainte și după Christos.

* *

*

Cele câteva monumente, prezentate în nota de față, credem că vor stimula interesul cercetătorilor pentru depistarea unor alte piese "străine" de Dacia în depozitele muzeale ale țării noastre, în vederea publicării lor amănunțite.

CONSTANTIN POP-CRISTIAN GĂZDAC

PIÈCES SCULPTURALES INÉDITES DANS LE MUSÉE D'HISTOIRE DE LA TRANSYLVANIE (Résumé)

On décrit et on interprète un nombre de neuf pièces romaines, provenues du dehors de la Dacie et que sont conservées dans la collection des antiquités du Musée d'histoire de la Transylvanie de Cluj.

Elles sont: 1) *Antefixe* (provenue de Veii, terre-cuite, fig.1); 2). *Medaillon-amulette* (?) (Catania, terre-cuite, fig. 2); 3) *Lucerne* (Pompei, terre-cuite, fig. 3); 4). *Lucerne* (Rome-Catacombes, terre-cuite, fig.4); 5). *Tête de statuette* (Pompei, terre-cuite, fig.5); 6). *Statuette antropomorphe* (Pompei, terre-cuite, fig.6); 7). *Tête statuaire* (Rome-Borghese, marbre, fig. 7); 8). *Plaque votive* (inconnue, marbre, fig. 8); 9). *Statuette votive* (Pompei, bronze, fig.9).