

ȘANTIERUL ARHEOLOGIC ICLOD (Campania 1989)

Cercetările din campania anului 1989 s-au concentrat în zona de nord-est a stațiunii, în zona dintre calea ferată și șosea. Săpăturile au continuat planul cercetărilor anterioare pentru delimitarea întinderii sistemului de fortificație, a întinderii cimitirelor neolitice și a intensității de locuire în diferite zone, precum și prospectările, analizele, prelucrările de arheometrie¹ (vezi lista bibliografică a stațiunii și grupului Iclod, lucrări pe care nu le mai cităm la diferite referiri despre cercetările anterioare).

În acest scop a fost cercetată, sistematic, întreaga suprafață adunându-se toate materialele arheologice de la suprafață, marcându-se locul descoperirii și trecându-se pe plan. În acest fel am obținut o hartă privind răspândirea materialelor (fig. 1).

Săpătura a fost amplasată de la limita nord-estită a răspândirilor de materiale arheologice mergând spre centrul stațiunii. Secțiunea deschisă (S 41) avea lungimea de 40 m, lățimea de 2m, coborând până la adâncimea de —1,20 —1,40 m. În zona șanțului s-a ajuns până la —3 m adâncime. Capătul de vest al secțiunii se găsea la 40 m de borna km 36 dintre Iclod și Livada, la 6 m de drum, paralel cu acesta. Marcarea carourilor s-a făcut de la est la vest, din 2 în 2 m. Adâncimile de săpare au fost din 20 în 20 cm, în unele locuri s-a mers pe nivele de 10 cm.

COMPLEXELE

În caroul 4 au fost semnalate resturile unei gropi (G 66 numerotarea continuă pe cea din cercetările anterioare, vezi lista bibl.), la —0,60 —0,75 m, având o formă ovală, aparținând unui orizont Iclod III. Adâncimea de la care pornea nu putea fi precizată exact. Între obiecte amintim un bol tronconic. Nivelul de la care pornea groapa aparține unei etape târzii, Iclod III (fig. 3/2, 4; fig. 16).

Bordeiul prefeudal (Bp = bordeiul 67) a fost semnalat în caroul (prescurtat c.) 8—9, delimitat de la -0,55/0,60 m, coboară până la -0,90 m. Bordeiul a fost săpat pe o lățime de 1,07 m având lungimea de 3,2 m, iar adâncimea de 0,45 m. Spre colțul nord-estic avea o vatră de foc situată la cca 40 cm de perete, amenajată pe fundul bordeiului (fig. 18). Dimensiunile ei erau de 50 x 60 cm. În bordei au fost găsite puține materiale arheologice din vremea sa. Reținem atenția cu 6—8 fragmente de la 2—3 vase. În umplutura bordeiului s-au găsit numeroase fragmente ceramice neolitice, provenind din stratul de cultură neolitic și cărbune provenind de la suprastructura sa. Umplutura bordeiului constă din pământ negru amestecat cu galben. Din aceasta rezultă că pământul rămas de la săparea bordeiului se găsea undeva pe marginea lui, în apropiere, ajungând în umplutura la scurtă vreme, imediat după abandonare.

Abandonarea bordeiului a avut loc în urma unui incendiu care lasă urme pe câteva pietre din gresie, dar care totuși nu a fost prea puternic și nu a afectat pământul din vecinătate. Ne gândim la suprastructura din lemne și alte materii organice fără a fi folosit chirpiciul. Fundul bordeiului a fost netezit, uneori umezit și netezit, dar nu a fost însă lipit cu lut. De altfel, pământul în care era săpat era galben încât, uscat fiind, asigură o podea curată, ușor de întreținut. Din date rezultă că este o locuință parțial adâncită, scopul adâncirii fiind acela de a avea o

¹ Expediție organizată în septembrie 1989, cu participarea colegei Biró Katalin, litolog de la Institutul de Arheologie din Budapesta, Iuliu Bobos, geolog de la I.P.E.G., Gh. Lazarovici și Z. Kalmar.

podea uscată și o temperatură constantă. Pământul scos a fost depus, după cât se pare, în spatele unor pereți de lemn. Pietrele arse provin de la acoperiș unde asigurau stabilitatea paielor sau a trestiei.

În c. 9, în profilul nordic, a fost semnalată o groapă lată de 1,10 m, nemarcată, adâncă de 35 cm, pornind din nivel Iclod II/III (fig. 3/1).

Platforma 68 a fost semnalată în c. 12 la —0,60 m, având materiale de fază Iclod II/III (fig. 3/3). Între obiectele mai deosebite amintim un mic topor trapezoidal.

Platforma 69, în c. 15, a fost semnalată la —0,80 m, având materiale de fază Iclod I/II, II. Aceasta era formată dintr-o aglomerare de chirpici, ceramică, oase și pietre (fig. 3/5). Platforma suprapunea marginea șanțului neolitic ceea ce arată că șanțul funcționase doar înaintea ridicării construcției. Dintre piesele deosebite, amintim un cap de figurină animalieră, un vas întregibil cu profilul "S", mai multe materiale ceramice de fază Iclod I/II.

Groapa 70, în c. 16, semnalată la adâncimea de —0,80 m cobora până la —1,20 m și avea o formă ovală (fig. 3/5). Dintre obiectele mai importante, amintim un biberon (fig. 9/3) și un fragment de castron (fig. 9/8). Posibil, ca piesele să facă parte din conținutul unui bothros, o groapă de cult, dacă ne gândim la prezența biberonului și a vasului cu baza patulateră, piese ce apar mai rar în complexe.

Platforma 71, în c. 20, parțial preparată, conținea materiale de fază Iclod I, I/II.

ȘANȚUL DE APĂRARE, în c. 13—15, avea gura ceva mai largă. În umplutura șanțului semnalăm prezența unei mari cantități de ceramică și resturi menajere. Tot acolo au fost descoperite fragmente de silozuri aflate în poziție secundară. Între c. 14/15 se afla fundul șanțului neolitic. Marginea interioară, spre așezare, pornea de la —0,80 m, cea exterioară fiind mai jos la —1,25 m. O anumită pigmentare și un mal mai înalt al pământului la interior ne determină să ne gândim dacă nu am surprins, la interior, urmele unui val de pământ. Existența a anume pigmentate de galben și negru, dar observațiile arheologice nu ne permit a afirma clar dacă a fost sau nu o bază de val. Prezența unei locuințe mai târzii ne-a împiedicat a sesiza mai clar situația. Urmărim de mai mulți ani existența unui asemenea val, dar situații clare nu am sesizat decât în campania precedentă, în zona porții și acela nu îl putem declara val, având înălțimea doar de 40 cm. Prezența unei găuri pentru stâlpi ne determină să ne gândim la un asemenea val și eventuale garduri din stâlpi și pari pe marginea șanțului (fig. 4), dar acesta ar putea aparține și locuinței.

Existența șanțului pentru gardul de stâlpi, aflat la circa 6—8 m distanță de marginea șanțului, arată imposibilitatea acceptării unui val între șanț și gard ceea ce ar fi permis obținerea unei vizibilități peste gard.

Umplutura șanțului, de jos în sus, constă din pământ negru la bază, gros de circa 50 cm, urmat de un strat subțire (de 2—3 cm), negru cu pietriș brun, strat care credem că s-a scurs la scurtă vreme după săpare, într-o fază când șanțul încă funcționa. Aceasta ar admite existența unui val din a cărui parte superioară s-ar fi scurs mai ușor, fără a fi, totuși, un argument prea sigur. Pietrișul provenea din săparea ultimului metru din zona fundului de șanț unde se găsesc asemenea straturi geologice. În continuare, în sus, urma un strat negru-brun, despărțit la partea superioară tot de un strat subțire (de pământ mai negru, tot cu pietriș), deasupra căruia se găsea un strat galbui-brun de circa 20 cm și un altul negru-brun, la fel de gros. Toate straturile sunt albiaste. Aceasta presupune o umplere a lor treptată, cu multă materie organică (foarte probabil vegetație de apă, șanțul fiind, în sezonul umed, umplut cu apă). Un strat de cultură (marcăj 6a) acoperea șanțul marcând un nivel de locuire posterior dezafectării șanțului. Urmează un strat, gros de circa 50 cm, pigmentat, apoi un strat cu resturi menajere foarte bogate, cu materiale de fază Iclod II/III și III.

Din studiul materialelor din șanț rezultă că acesta funcționa în vremea fazei

Iclod I și parțial I/II, după care se extinde locuirea și se va umple natural. În vremea fazei Iclod II/III este desființat fiind folosit, peste tot, ca groapă pentru resturi menajere. Deasupra urmează depuneri de fază Iclod târziu și prefeudale.

MORMINTELE. *Mormântul 42* a fost descoperit în c. 17—18, la adâncimea de 0,75—0,80 m (fig. 6). Scheletul, care taie marginea unui complex de locuire de fază Iclod II, aparține unei etape post Iclod II. Poziția sa este întins pe spate cu brațele deasupra corpului, fața și bărbia răsturnate spre stânga. S-a păstrat doar partea inferioară a scheletului, craniul, câteva fragmente de coaste din cutia toracică și vreo patru vertebre. Un fragment de claviculă se găsea în poziție secundară. Un fragment de craniu se afla undeva lângă umărul stâng. Lungimea este de 1,45 m, la care s-ar adăuga călcâiele. Fragmentele de craniu deranjate ne lasă impresia unei mutilări intenționate. Această observație este întărită de exemplul scheletului lui M 41, din campania precedentă, la care un fragment de craniu se găsea depus în laba mâini stângi.

Inventarul funerar constă din un vâscior cu profil "S", aflat lângă cotul stâng, precum și 2 piese din obsidian situate deasupra umărului stâng, de aceeași parte a craniului. Piese se aflau pe fundul gropii și în interiorul gropii. De altfel, în fazele târzii sunt mai puține vase și mai multe unelte de silix, șist sau obsidian.

Mormântul 43 a fost descoperit în colțul secțiunii 41, în c. 20, la adâncimea 0,90 m (fig. 6). Lungimea scheletului era de circa 1,50 m, la care se mai adăuga călcâiele. Poziția este întinsă pe spate, cu capul răsturnat spre dreapta. Brațul drept era pe abdomen, stângul avea antebrațul adus la umăr, peste braț. La schelet am constatat o îndoire a coloanei vertebrale, ceea ce presupune ca individul era mai lung decât groapa, care i s-a săpat, și, deci, a fost ușor înghesuit. Lipit de cap se găsea un vâscior de tip "S". Lângă cotul drept se afla o frumoasă piesă, o măciucă-ciocan, foarte frumos șlefuită, perforată perfect, cu urme fine de parcă gaura ar fi fost strunjită. Și acest schelet taie un complex de locuire, datând din etapa târzie.

UNELTELE. După unele cercetări, făcute în balastierele din zona 1), rezultă că materiile prime pentru confecționarea uneltelor au fost aduse dintr-o zonă mai îndepărtată, deoarece nici unul dintre materialele de unelte cioplite nu se regăsesc în balastiera din zonă.

Unelte din corneene nu au fost încă studiate aprofundat, în zona fiind doar anumite depozite de tuf vulcanic (la Șoimeni, Dej ș.a.). Un studiu asupra provenienței corneenelor este în lucru de I. Mârza și Z. Maxim. Alte materii prime din care s-au confecționat unelte sunt: jaspuri (fig. 7/1, 5), calcedonii (fig. 7/2—3, 6—10, 14—15) și opaluri (fig. 7/4, 7, 12—13, 16).

În funcție de tip și funcționalitate, observăm prezența lamelor cu retușe, unelte specializate (fig. 7/1, 7—10, 13), a burghiilor (fig. 7/7—8 și, probabil, 15), a unor piese componente de la seceri, cât este de presupus după luciul păstrat pe anumite părți (fig. 7/3, 16), gratoare duble, folosite ca răzuitoare (fig. 7/3—4) și răzuitoare (fig. 7/7, 11).

Unelte șlefuite sunt lucrate din diferite roci, cele mai multe de proveniență locală, provenite din aluviunile albiei majore a Someșului Mic. Rocile sunt variate (gresii, calcare, tufuri vulcanice, andezite, bazalte, amfibolite etc), toate fiind însă în proporție scăzută, dacă le raportăm la cele cioplite, nedepășind 0,3—2% din totalul uneltelor, după statistici făcute pe loturi mai mari din zonă (STOICOVICI 1985, 105—110; KALMAR 1985, 93—103).

După formă, întâlnim următoarele tipuri de unelte șlefuite:

- topoare dreptunghiulare plate (fig. 8/5) sau mai înalte (fig. 8/14);
- topoare trapezoidale plate (fig. 8/8—9, 12, 16) sau înalte (fig. 8/2);
- fragment de topor vâlătuc (fig. 8/1);

— pietre cu urme de prelucrare sau în curs de prelucrare (fig. 8/4, 6—7, 11, 15), simple pietre cu diferite întrebuințări (lustruit, netezit, lovit, zdrobit: fig. 8/19);

— zdrobitor (fig. 8/17—18);

— o piesă mai interesantă este un topor îngust înalt (fig. 8/3), ce ne amintește de mult pomenitele tășuri de riindea. Ideea ni se pare verosimilă deoarece, în anul precedent, a fost descoperită o asemenea piesă, având tășul potrivit pentru săparea unor canale semirotunde (LAZAROVICI—KALMAR 1989, fig. 15/10; 19/9).

CERAMICA. Bogăția acesteia se remarcă deși nu este răspândită uniform pe adâncimi sau în lungul secțiunii. Remarcăm creșterea cantității de material în spre centru stațiunii, spre vest. Aglomerările de ceramică și chirpici marchează complexe, în special, acele "platforme". O situație statistică completă nu există încă, datele fiind în lucru. Statisticile de care dispunem sunt aproximative, ele au fost făcute pe materialele tipice, pe baza unor atribute.

Pe adâncimi, situația materialului ceramic se prezintă astfel:

— 0,40 — 0,45 m. Până la acest nivel de săpare nu au apărut complexe, straturile au fost deranjate de lucrările agricole, dovadă fiind o mare răspândire de obiecte și ceramică de la suprafața solului (fig. 1). Culorile predominante la ceramică sunt cele cărămizii, mai rare sunt cele gălbui și brune, acestea din urmă fiind mai nisipoase. Arderea bună a unor vase ne sugerează influențe ale culturii Petrești, "șocului Vinca C" sau ambelor fenomene. Dintre formele specifice grupului Iclod, amintim un fragment de capac (fig. 9/1), oale cu gura largă (fig. 9/2, 4) și fragmente de la vase de provizii (fig. 9/3).

— 0,45 — 0,65 m. Predominantă la acest nivel, este ceramica cărămizie amestecată cu nisip fin, fără slip, dar mai apar și unele categorii făinoase (din cauza amestecului cu măr). Formele de vase sunt cele obișnuite: strachină plată, tronconică, cu 1—2 proeminente conice pe corp (fig. 9/6, 9, 11, 14), câteodată perforate. Din specia fină predominantă sunt amforele (toarele provin de la ele). Unele din tipurile de vase (vasul cilindric, tip A vezi LAZAROVICI 1977, fig. 8; 1991, 31) sunt din pastă cărămizie. Mai rar sunt cele care au în amestec nisip cuarțitic (P. 112591). Ceramica gălbuie arsă uniform poate marca influențe exercitate de cultura Petrești, care acum apare în zonă. O asemenea categorie se cunoaște și în faza Iclod I/II, fără însă să putem preciza dacă poate fi pusă în legătura cu cultura Petrești. Acestea ar marca, poate și fenomene de retardare, fapt sesizat și în alte epoci (în trecerea de la: Starcevo—Criș la Vinca, de la Vinca la Liniar, de la cultura Starcevo-Criș la grupe liniare sau la cele cu ceramică pictată etc.)

— 0,80m. Orizontul se caracterizează printr-o mai mare cantitate de ceramică din care predominantă este specia cărămizie. La acest nivel nu apar încă fragmentele cu slip roșu sau alb. Ceramica roșie are două subgrupe: a) roșie la interior, la care predomină vasele de provizii, urmată de amfore, iar la specia semifină dominante sunt vasele cilindrice și cupele cu picior. La specia fină dominante sunt vasele cu profil "S". Unele au nuanțe gălbui-roșcate, amintindu-ne de materialele de la Cluj-Piața Ștefan cel Mare, de faza Iclod I/II, nefiind la fel de bine arse; b) ceramica cenușie la interior, mai numeroasă la speciile semifine au ca forme: cupa, vasul de provizii, vasul "S" ș.a. Specia uzuală este de culoare brună, având flecuri roșii, ceea ce ne arată că aceasta este specia de gătit, apărând urmele unor arderi secundare de la folosire. Formele sunt castronul tronconic, oala, vasul borcan. Decorul constă din proeminente conice. Ceramica brun-roșcată, nisipoasă are în amestec nisip cuarțitic și arderea este bună, fiind o caracteristică a fazelor târzii. Cea mai frecventă formă ale acestei specii este oala cu partea inferioară semisferică, fund drept, iar cea superioară dreaptă. Ceramica cenușie este fără slip sau lustru. Vase sunt mici și mijlocii, fine, cu funduri concave ceea ce subliniază apartenența lor la vasele cu profil "S". Reținem atenția cu două fragmente de vase din pastă brună, de bună calitate din c. 19 (inv.P.

112588—589), piese ce aparțin orizontului Iclod I, unul, având slip alburii, ce ne amintește de orizontul Cluj — Cheile Turzii — Lumea Nouă. Acestea socotim că sunt în poziție secundară la acest nivel stratigrafic, neasociindu-se cu alte materiale.

—0,90 m. La această adâncime cantitatea de materiale ceramice se reduce, în schimb, se îmbunătățește calitatea. Nu se poate vorbi de vreo categorie dominantă. Amintim o proeminență în formă de creastă provenind de la un vas de provizii (inv.P. 112491). În c. 13 sesizaseam, la această adâncime, înmulțirea vaselor de fază Iclod I/II, caracteristică fiind prezența slipului roșu sau brun lustruit, arderea mai bună și nisipul cu amestec fin.

1—1,15 m. Predominantă la această adâncime este ceramica cărămizie, pastă bună nisipoasă (în amestec nisip cu mică). Materialul aparține fazei Iclod I/II.

1,20m. Materialele apar doar sporadic, doar în câteva carouri, numai în interiorul șanțului neolitic. În umplutura șanțului, de la această adâncime în jos, apar numai materiale de fază Iclod I și I/II. Reținem atenția cu o specie de culoare gălbuie ca pielea, cenușie la interior (inv.p. 113241). Pe un fragment de amforă se păstrează urmele unui slip roșu-vișiniu pe fund (P. 113239). În c. 13 apare un grup de materiale Iclod I. Remarcăm prezența slipului lustruit, de cele mai multe ori picat. Tot acum, apar fragmente din pastă bună cu angobă alburie de la vase cilindrice (inv. P. 112575), castron tronconic (inv. P. 112.580), un capac de vas (inv. P. 112.582), materiale de factură Iclod I.

Făcând o analiză de clusteri (pentru metodă vezi, DUMITRESCU—LAZAROVICI 1989, pe tipurile de funduri, obținem grupele de clusteri de mai jos (fig. 13).

Dintre aceste tipuri se detașează, în figura de mai jos, forma B cu cea mai mare frecvență de apariție, dar ea nu evoluează, în același fel cu celelalte, în raport de adâncimi. La o altă extremă se găsește tipul E. Din clusteri apropiați fac parte tipurile D și I și Q, U, 3, 6, 7, piese cu frecvențe rare. Tipurile N și A, cu materiale mai bogate, sunt în clusterii învecinați.

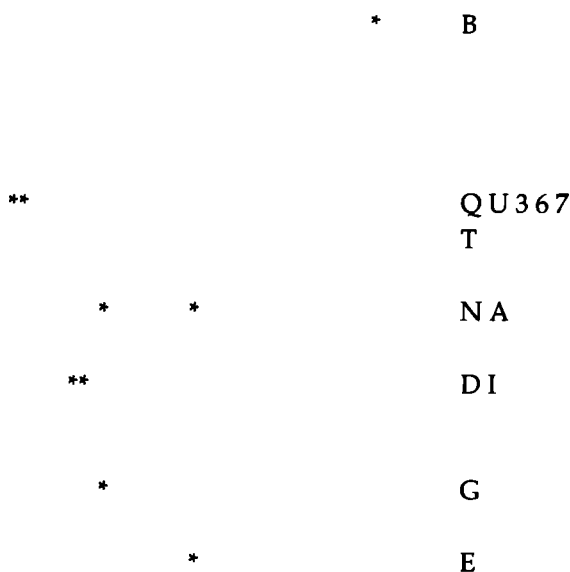


Fig. 13 Clusterii tipurilor de funduri.

Supunând aceluiași analize buzele de vase din catalogul formelor (după care se fac codificările pentru baza de date) am obținut următorii clusteri ai tipurilor de buze în raport de adâncimi (mai jos, fig. 14). Aceștia arată gradul de împrăștiere al materialelor codificate, în raport cu felul în care apar grupate pe adâncimi.

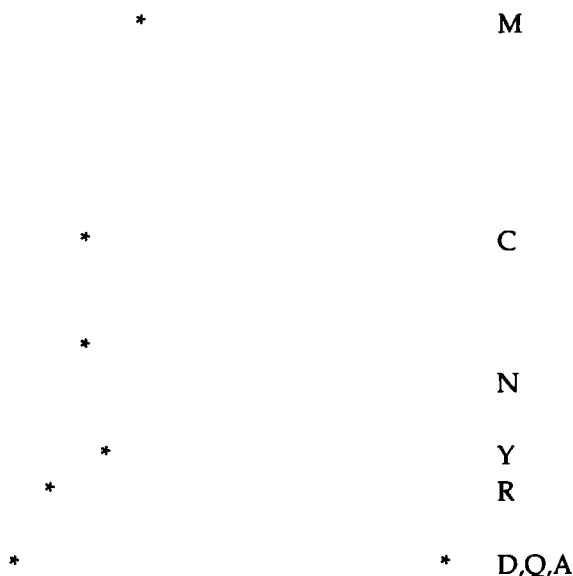


Fig. 14 Clusterii buzelor de vase.

Analizate din punctul de vedere al clasificării ierarhice, a identității de situații care apar între două linii, în urma clasificărilor, am obținut dendrograma de mai jos, ce reflectă grupele luate două câte două și intensitatea corelației dintre ele.

Din dendrogramă rezultă ierarhia de clasificare, grupele de funduri și corelația lor, ca prezență sau absență. Cea mai strânsă corelație (circa 80%) este între grupa G și Q, E și T, ceva mai slabe sunt D cu U, N cu 3, 6 cu 7 în 60% și 51% pentru A cu B și N cu 3. Necorelată este o grupă din partea de sus a tabelului D și U și o altă grupă A, B, N, 3, 6, 7 în partea de jos a tabelului. Observarea tabelului, de mai jos, permite și alte analize (vezi fig. 15).

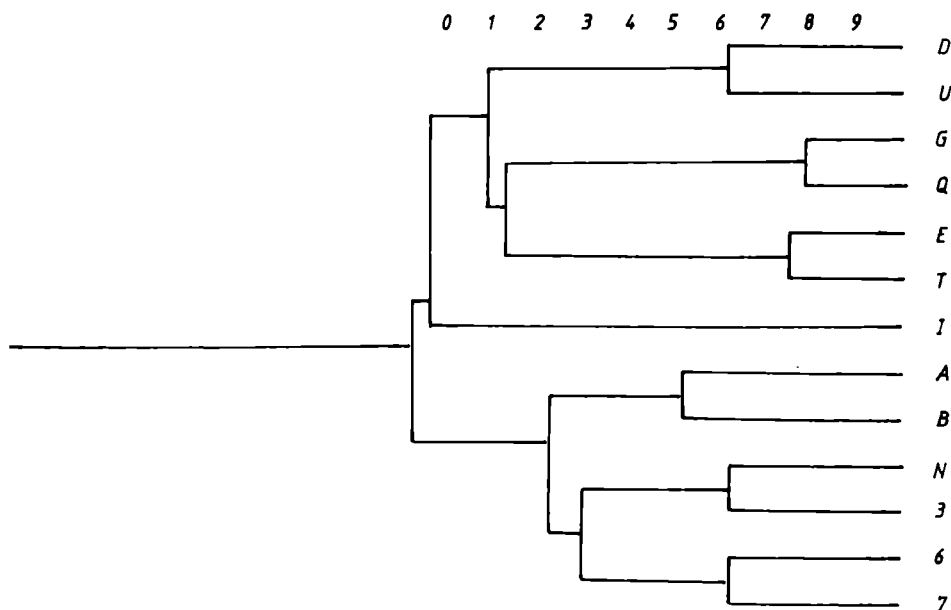


Fig. 15 Dendrograma fundurilor în raport de adâncimi.

Cea mai apropiată corelație în situația de mai jos este între motivele G și A, specificăm corelație, nu asemănare, subînțelegându-se și lipsa unor elemente nu numai prezența lor. Dendrograma reflectă și alte corelații.

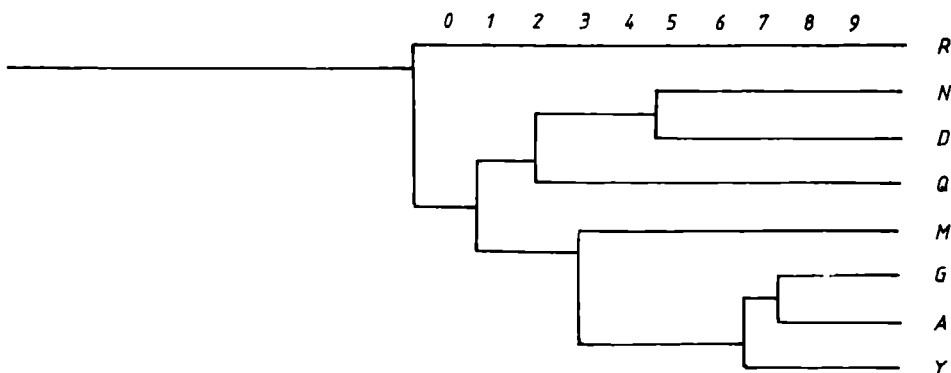


Fig. 16 Dendrograma tipurilor de buză în raport de adâncimi.

Dintre formele deosebite, amintim o căniță cu buza răsfrintă (fig. 9/7), un tip de pahar (fig. 9/12) și altele (fig. 9/8, 10, 13). De la ceramica semifină ne rețin atenția vasele cu profil "S" și un fragment de cupă (inv. P 112180).

ordinea linilor (= a adâncimilor) 10(B), 12(6), S(A), 4(E), 2(I), 3(G), 11(O), 5(Q), 7(U), 1(D), 9(N), 6(T), 13(7); ordinea coloanelor (=tipurile de funduri de vase): 10(1,10), 18(2,80), 1(0,35), 3(0,45), 16(1,40), 11(1,15), 19(z.M42) 12(1,20), 15(1,35), 9(1,40), 14(1,30), 5(0,75), 7(0,90), 17(1,80), 4(0,60), 6(0,80), 13(1,25), 2(0,40), 20(g.42), 8(1), 21 passimus.

matricea seriată

	>	s	<	>	>	>	M	>	>	>	<	<	>	S	<	>	>	<	G	>	<
B	1	2	6	1	3	14	2	0	0	13	3	7	1	1	13	7	0	0	0	0	1
6	0	0	0	0	0	0	0	0	0	2	0	0	0	0	0	1	0	0	0	0	0
A	0	0	1	1	5	3	0	2	1	6	3	2	4	0	8	8	1	1	0	0	1
E	0	0	0	0	0	1	1	0	0	5	2	6	1	0	16	11	2	0	0	1	1
I	0	0	0	0	0	0	0	0	0	2	0	1	0	0	3	7	0	0	0	1	0
G	0	0	0	0	0	0	0	0	0	2	1	6	2	0	8	8	0	0	1	2	0
O	0	0	0	0	0	0	0	0	0	0	0	0	0	0	1	0	0	0	0	0	0
Q	0	0	0	0	0	0	0	0	0	0	0	0	0	0	0	1	0	0	0	0	0
U	0	0	0	0	0	0	0	0	0	0	0	0	0	0	0	1	0	0	0	0	0
D	0	0	0	0	0	0	0	0	0	0	0	0	0	0	4	6	0	1	1	0	1
N	0	0	0	0	0	2	0	0	0	1	0	2	2	1	6	3	2	1	0	3	3
T	0	0	0	0	0	0	0	0	0	0	0	0	0	2	0	0	0	0	0	2	0
7	0	0	0	0	0	0	0	0	0	0	0	0	0	1	0	0	0	0	0	1	0

După cum rezultă din serie, nici pentru funduri nu există o evoluție constantă a tipurilor de fonduri în raport de adâncimi, anomaliile sunt marcate creșterea cu <, scăderea cu >. Alura curbei este însă similară, diferențe sunt la —0,30 m și —1,30 m.

În c. 19—29 au mai apărut materiale la adâncimea de 1,40 m, fiind caracteristice pentru Iclod I și I/II. Unele vase au angobă roșie picată, vase cu slip picat au urme de lustru. Solul acid a distrus de cele mai multe ori slipul.

În concluzie, în privința materialului reținem atenția cu următoarele:

— locuirea începe cu materiale Iclod I, deși sporadic apar și materiale mai vechi, aparținând fazei mijlocii a complexului Cluj — Cheile Turzii— Lumea Nouă;

— nu există, în imediata vecinătate a șanțului, complexe de locuire Iclod I;

— trăsăturile caracteristice pentru Iclod I sunt cele cunoscute (LAZAROVICI 1986, 19—22) deși materiale bogate nu sunt. Cele mai numeroase au fost descoperite pe fundul șanțului în secțiunea 40, în campania anului 1988 (LAZAROVICI—KALMAR 1989).

Dintre obiectele și fragmentele ceramice mai deosebite, amintim câteva piese:

În c. 17 la —0,75 m a apărut un fragment din pastă roșu-gălbuie, cu slip brun, arsă uniform, cu o factură caracteristică pentru Iclod I/II. Piesa provine de la un fund, probabil de amforă sau castron, având decor în partea inferioară din apăsări triunghiulare, în forma unor “dinți de lup”. Asemenea decor nu este caracteristic pentru grupul Iclod, deși factura este de bună calitate. Motivul este dintre cele caracteristice pentru cultura Precucuteni.

Asemenea materiale apar, în special, în faza Precucuteni I la Traian-Dealul Viei (MARINESCU 1974, fig. 30/2, 32/6, 33/2), la Esterghin (MARINESCU 1974, 31/4) pe o altă pastă diferită de cea de la Iclod și la Traian, acestea din urmă fiind similare, în unele privințe. Asemenea decor mai apare și în faza Precucuteni II, deși mai rar, la Ghigoști-Trudești (MARINESCU 1974, 52/16). Pentru Iclod

suntem tentați să considerăm piesa ca influență directă pe care comunități de tipul celor de la Esterghin o exercită asupra comunităților Iclod.

Asemenea influențe ar putea veni din spre sud-estul Câmpiei Transilvaniei, zonă în care lipsesc însă cercetări sistematice. Descoperirile de la Zau de Câmpie nu au confirmat însă o asemenea ipoteză. De altfel, caracterul restrâns al cercetărilor și materialul inedit nu permite concluzii mai ample. Influențele ar trebui căutate, poate, în fenomenele care însoțesc extinderea spre nord a culturii Petrești, nu însă în fazele cele mai timpurii.

SCĂUNELUL (TRONUL?). Această piesă se adaugă numeroaselor jucării pentru copii sau făcute de copii. Prin forma sa este însă un unicat în aria grupului Iclod (LAZAROVICI 1991, p. 35). Dimensiunile foarte mici (lungimea = 32 mm, lățimea = 25 mm, înălțimea = 25 mm) indică clar că este vorba de o jucărie (inv. P. 91767). Detaliile, asupra cărora cel care a modelat piesa, ne sugerează existența unui model, în mărime naturală, care a fost cu grijă copiat. Forma sa este neîndoiebnică a unui tron, deoarece ne vine foarte greu să ne imaginăm executarea unui scaun, de o asemenea formă, prin cioplire, cu sculele de atunci. Ca o ipoteză socotim că imită un tron în lut. Asemenea tronuri sunt larg cunoscute în civilizațiile preistorice (WEINBERG 1951, 121—124, 126; GRBIC 1954, 16—17, fig. 3; GLISIC 1957, 316, 1/6; TASIC 1960, 28; X/3; GARASANIN, D. 1968, fig. 1, 3, 4; SANDARS 1968(1985), 248; MARINESCU 1974, 259, 78/2, 84/6—8; EBERT RLV, VI, 30; GIMBUTAS 1984, 72, fig. 25; 80, 33, 206—212; 1989, pl. 29—10, 12, fig. 10, 22, 40, 112, 177, 215, ș.a.; BANFFY 1986, 153—154; LAZAROVICI 1990—1991, 27, fig. 5—7), mai ales, la acest orizont cronologic. Cultura Vinca, în faza C, cunoaște cei mai mulți idoli pe tron (PETROVIC 1984, 25, 19—20; & 1984a 18/19; GARASANIN, M. 1979, supracoperta XXXII/1—4, XXXIII/14). La acestea, am aminti modele de sau părți de tronuri care au o formă asemănătoare piesei de la Iclod, unele fiind inedite, rezultate din cercetările noastre sau colaboratorilor (la Parța, colecția Agotha: la Branișca, cu Vinca C, inedit, MNITr, inv. P. 76655 și idolul sau inv. P. 76.656), figurine pe tron sau tronuri mai apar la: Trușești PETRESCU—DÎMBOVIȚA 1963; GIMUTAS 1985, fig. 45; Sesklo, în neolitic Ibidem, 144, fig. 96; Kamilarî și Vounas civilizația minoică (KARAGHEORGHIS 1977, 42; RUTKOWSKI 1972, 199; LAZAROVICI 1990—1991, p. 14 ș.a.).

Legat de reprezentarea tronului, imagini de tron sau simboluri asociate, amintim o piesă de la Parța (fig. 17/6—7) (inv. P. 32.864, nivel 7a = Cultura Banatului IB = Vinca B1, inedit, în Muzeul Banatului Timișoara, piesă ce amintește de tron și prin forma sa (?) asupra căreia nu insistăm acum prea mult, simbolurile sale fiind însă deosebite, necesitând un studiu aprofundat prin asocierea simbolurilor ce apar pe figurine, altare, vase ș.a.).

ZURGĂLAUL. O altă jucărie, de lut, în formă de pară, goală în interior, are 4—5 pietricele care prin agitare scot un mic sunet. În partea superioară, cea îngustă, avea o mică proeminență perforată, care permitea introducerea unei sfori, foarte probabil, pentru agățat. Piesa nu a fost modelată foarte fin, de altfel fiind goală în interior modelarea fiind dificilă. Peretele subțire, modelat și cu intenția de a putea străbate prin el sunetul, nu permite a se insista prea mult asupra piesei. Dimensiunile piesei sunt: înălțimea 5 cm, grosimea 4 cm; lucrată din pasta fină, având arderea cu flecuri.

Această piesă are analogii în câteva exemplare din cultura Cucuteni din Moldova de est la: -Novye Rusesaty I, lângă Chișinău, (GIMBUTAS 1984, 205, fig. 155). Piesa este în forma unui clopot, cu față stilizată (fig. 17/7). O bună analogie este și în descoperirea de la Vîhvaținți, Cucuteni târziu (fig. 17/8) (GIMBUTAS 1984, 185, fig. 154). Piesa are forma unui corp uman, este goală în interior și are 5 pietricele, ca și piesa noastră, fiind însă mai bine și mai fin lucrată. Ambele piese aveau câte o gaură pentru a fi introdusă o sfoară și purtate, poate, la gât de copii.

— Zorlențu Mare, jud. Caraș-Severin (LAZAROVICI 1979, XX/G 11). Un fragment de idol în formă de clopot, cu față, cu pântecul gol, în care era posibil să fi fost pietricele aparținând culturii Vinča, faza B1/B2.

— Zorlențu Mare, fragment de idol, perforat, în parte gol în interior în care are o pietricică. Piesa are un decor în care este stilizată o figură umană (LAZAROVICI 1979, XXI/C 9). Cultura Vinča, faza B2.

— Zorlențu Mare, fragment de cap poliedric, perforat și gol în interior, cu o pietricică în interior (LAZAROVICI 1979, XXI/C 6). Cultura Vinča, faza B2.

Unele dintre exemplele de sus au fost puse de M. Gimbutas (1984, 201 și urm.) în legătură cu o divinitate a vegetației, a fertilității. Cercetătoarea americană dezvoltă mai multe idei, unele sunt legate de forma de pântec, care are în interior oul magic, oul procreator. Problema care se pune este când se trece de la funcțional la magic, dacă este o trecere, dacă forma este dată de funcționalitate sau ea păstrează, conține în ea anumite simboluri. Exemple etnoarheologice vin să întărească ideea existenței unei puternice vieții spirituale la unele comunități, cazul cu tribul Dogon, a cărei viață spirituală este plină de magie și simboluri (FACKO 1988). Același lucru se poate spune despre cultura Vinča, nu însă și despre cultura Cluj — Cheile Turzii — Lumea Nouă — Iclod (LAZAROVICI 1991, 100 și urm.) în care aceste manifestări sunt mai sărace, viața spirituală îmbrăcând alt dinamism.

*

* *

CONCLUZII

Cercetările la sistemul de fortificație au confirmat direcția, întinderea, păstrarea unui gard de stâlpi masivi în interior, aflați la 6—8 m interior, posibilitatea existenței unui sistem de val (?) din loc în loc, posibilitatea și prezența unor stâlpi sau garduri suplimentari pe marginea șanțului.

Săpăturile au adus noi dovezi privind întinderea în zona de răsărit a stațiunii a sistemului de fortificații completând imaginea asupra sistemului de apărare (LAZAROVICI 1990). Numărul așezărilor fortificate se înmulțește, de asemenea, cunoștințele noastre despre aceste sisteme. Noile cercetări de la Parța au identificat noi sisteme de fortificare, fiind cunoscute acolo mai multe șanțuri și palisade, lucru ce trebuie verificat în viitor și la Iclod. De altfel, în urmă cu doi ani semnalăm existența unei palisade exterioare șanțului (LAZAROVICI—KALMAR 1987, p. 56, fig. 1, 2 = șanțul 3 p. 60; reconstrucția LAZAROVICI 1990, fig. 10). Pentru problematica șanțurilor neo-eneolitice, vezi Simpozionul de la Văneș de la Germania, 1988 (JahrmDV, 73, 1990).

Așezarea de pe valea Texas. La limita de est a stațiunii se află un pârâu, care desparte acum ferma de vite, numită de copii "Texas", termen reținut de săteni și intrat în toponimie. Pârâul a fost canalizat, iar cercetarea noastră s-a axat de-a lungul acestui canal. Scopul cercetării a fost de a verifica dacă sunt depozite geologice de corneene (sist menilitic), întrucât în depunerile superioare ale văii sunt depozite de tufuri vulcanice. Nu au fost sesizate ocurențe de corne, în schimb, pe o lungime de 500—600 m, au fost sesizate urmele noi locuiri preistorice, de-o parte și alta a micii văi. În pământul scos și împrăștiat, din canalul văii, au fost descoperite fragmente ceramice din următoarele epoci și perioade:

- Coțofeni
- bronz
- prefeudal
- preistoric, atipic

Silexurile de la Butioș. În repertoriul lui M. Roska este pomenită o stațiune neolitică între Iclod și Livada, în hotarul satului Livada (ROSKA 1941, p.; RepCluj

1989, p. 237). O vreme am fost tentați să identificăm această informație ca referitoare la stațiunea de la Iclod, ea fiind în hotarul satului Iclod, în vreme ce cu toate căutările noastre între Iclod și Livada nu am găsit în ultimii 5 ani decât două silexuri și un fragment preistoric, atipic, aflate în spatele fermei lui Butioș. În primăvara acestui an avem informația că elevii de la cercul "Prietenii Muzeului" din Iclod au descoperit o stațiune neolitică în acea zonă (materiale inedite la Iclod, informații amabile Aurel Bulbuc, de la Muzeul din Iclod). Este foarte posibil ca stațiunea de la Livada, (vezi supra-articol cu Livada) amintită de Roska, să fie aceeași cu cea semnalată de elevi. La identificarea ei vom putea stabili care este rostul uneltelor de silex descoperite la Butioș, lipsind acolo alte materiale (ceramice, silex, chirpici).

GHEORGHE LAZAROVICI—ZOAIA MAXIM

BIBLIOGRAFIA STAȚIUNII ȘI GRUPULUI ICLOD

BOBOȘ, I. 1988 *Identification of some old surce of raw material by mineralogical and metallographical analysis, First Romanian Conference, Bucharest, 1988*, p. 87—100.

BOBOȘ, I. AVRAM, P. 1990 *Mineralogical and petrographical analysis of the lithic tools from the neolithic settlement of Iclod, Archaeometry in Romania, Bucharest, p. 147—160.*

BULBUC, A. 1985—1986 *Noi descoperiri și cercetări arheologice de suprafață în hotarul comunei Iclod, ActaMN, XXII—XXIII*, p. 411—417.

DĂRĂBAN, L. CHEREJI, L., BRATU, C., MORARIU, V.V. 1988 *Gama ray backscattering and proton magnetometer prospection in Archeology. A comparative evaluation of the methods, First Romanian Conference. On the Application of Phisics Methods in Archaeology, Cluj-Napoca 5—6 november 1987, Bucharest — Romania, 1988*, p. 59—72.

DUMITRESCU, D., LAZAROVICI, G., 1990 *Fuzzy Divisive Clustering in Archaeology, Archaeometry in Romania, Bucharest, 1990*, p. 87—91.

FRENTIU, M., LAZAROVICI G. 1988 *Methods for Automated Classification use in Archaeology. An Application to the Neolithic graves and ornaments, First Romanian Conference, Bucharest, 1988*, 131—146.

IORDACHE, O., ISOPESCU, R., FRANGOPOL, P.T., 1990 *A method for clustering and classification of archeological data, Archaeometry in Romania, Bucharest, 1990*, p. 87—91.

KALMAR, Z., STOICOVICI, E. 1990 *Petrographic and metric analysis of the lithic tools from the neolithic settlement of Iclod, Archaeometry in Romania, Bucharest, 1990*, p. 87—91.

KALMAR—MAXIM, Z. 1991 *Sinteze Iclod—Petrești, Cultura Vinča în România, Timișoara, 1991*, p. 137—140 și voci p. 214—230.

LAZAROVICI, G. 1976 *Das neolithische Friedhof von Iclod, Nice, 1976.*

LAZAROVICI, G. 1977 *Sfârșitul culturii Vinča—Turdaș în Câmpia Transilvaniei, StComC, II*, p. 211—230.

LAZAROVICI, G. 1977a *Periodizarea culturii Vinča în România, Banatica, IV*, p. 19—44.

LAZAROVICI, G. 1977b *Inventarul a două morminte neolitice de la Cluj-Napoca, ActaMN, XIV*, p. 23—28.

LAZAROVICI, G. 1979 *Neoliticul Banatului, Bibliotheca Musei Napocensis, IV, Cluj-Napoca, index, s.v. Iclod.*

LAZAROVICI, G. 1981 *Die Periodisierung der Vinča—Kultur in Rumänien, PZ, 56, 2*, p. 169—196.

LAZAROVICI, G. 1983 *Şantierul arheologic Iclod (1977—1981)*, MCA, Bucureşti, p. 50—61.

LAZAROVICI, G. 1984 *Neoliticul timpuriu în România*, ActaMP, VIII, p. 49—104.

LAZAROVICI, G. 1986 *Neoliticul târziu din nord-vestul României. Sălajul, Clujul, Bihorul*, ActaMP, X, p. 15—16.

LAZAROVICI, G. 1987 *Şocul Vinca C în Transilvania*, ActaMP, XI, p. 37—38.

LAZAROVICI, G. 1987a *Săpăturile arheologice de la Cluj-Piaţa Baba Novac*, ActaMN, XXIV, 1987.

LAZAROVICI, G. 1990 *Über neo- bis äneolithische Befestigungen aus Rumänien*, JahrMDV, 73, p. 93—117.

LAZAROVICI, G. 1991 *Grupul şi staţiunea Iclod — Die Gruppe und Station Iclod*, Cluj (42 p., 28 fig.).

LAZAROVICI, G. 1991a *Iclod, Pământul Vlădiciei, jud. Cluj, Cultura Vinca în România*, Timişoara, 1991, p. 133—136.

LAZAROVICI, G. 1991b *Complexul Cluj — Cheile Turzii — Lumea Nouă — Iclod*, *Cultura Vinca în România*, Timişoara, 1991, p. 100—132.

LAZAROVICI, G., BULBUC, A. 1982 *Descoperiri arheologice în hotarul comunei Iclod*, *Apulum*, XXI, p. 161—166.

LAZAROVICI, G., KALMAR, Z. 1982 *Discuţii pe marginea legăturilor cronologice şi culturale între grupul Iclod şi cultura Tisa*, ActaMN, XVIII, 1982, p. 221—245.

LAZAROVICI, G., KALMAR, Z. 1985—1986 *Prospecţiuni şi cercetări Cluj*, ActaMN, XXII—XXIII, p. 725—752.

LAZAROVICI, G., KALMAR, Z. 1986 *Şantierul arheologic Iclod (1983 — 1984)*, *Apulum*, XXIII, 25—41.

LAZAROVICI, G., KALMAR, Z. 1987 *Şantierul arheologic Iclod. Campania 1985*, *Apulum*, XXIV, p. 9—39.

LAZAROVICI, G., KALMAR, Z. 1988 *Săpăturile arheologice de la Iclod. Campania 1986*, *Apulum*, XXV, p. 9—47.

LAZAROVICI, G., KALMAR, Z. 1990 *Şantierul arheologic Iclod. Campania 1987*, *Apulum*, XXVI, p. 55—68.

LAZAROVICI, G., KALMAR, Z., ARDEVAN, R. 1984 *Aşezarea neolitică de la Cluj — Piaţa Ştefan cel Mare, Marisia, XIII—XIV*, p. 15—22.

LAZAROVICI, G., KALMAR, Z., DRAŞOVEAN, F., LUCA, S. 1985 *Complexul neolitic de la Parţa, Banatica, VIII*, p. 7—71.

LAZAROVICI, G., PICIU, T. 1990. *Preliminary pedological analyses at some archaeological stations in the provinces of Transylvania and Banat*, *Archaeometry in Romania*, Bucharest, p. 87—91.

LUPŞE, I. LAZAROVICI, G. 1986 *Aplicarea unor metode moderne de clasificare, prelucrare şi interpretarea unor date arheologice*, *Laboratorul de cercetări interdisciplinare, Sesiunea de comunicări*, Cluj-Napoca, 1985, p. 109—126.

LUPŞE, I. 1987 *Utilizarea conceptelor statisticii matematice în arheologie*, Cluj-Napoca, p. 49—59, 71—76.

LAZAROVICI, G. şi NEMETI, I. 1983 *Neoliticul dezvoltat din nord-vestul României (Sălajul, Sătmarul, Bihorul)*, ActaMP, VII, p. 17—60.

MORARIU, V.V., SALVAN, P. FRANGOPOL, T.P., 1990 *Dimensional Analysis of Ancient Pottery, Archaeometry in the Romania*, Bucharest, p. 111—126.

ROSKA, M. 1942 *Erdély régészeti repertórium. I. óskor*, Cluj.

STOICOVICI, E. 1984 *Studiul mineralogico-petrografic al materialului neolitic de la Iclod, jud. Cluj*, ActaMN, XXI, p. 691—701.

VLAŞA, N. 1967 *Unele probleme ale neoliticului Transilvaniei*, ActaMN, IV, p. 403—423.

VLAŞA, N. 1976 *Neoliticul Transilvaniei, Studii, articole, Note.*, Cluj-Napoca.

ALTE PRESCURTĂRI

BANFFY, E. 1986 PZ, 61, 2, p. 152—157.

EBERT RLV, VI, *Reallexikon de Vorgeschichte*.

TRAORE, F. 1984—1993, *Cercetări etnoarheologice asupra ceramicii și olăritului tradițional din satul Manta (Republica Mali)*, ActaMN, XXVI—XXX, 1989—1993, p.3

GARAȘANIN, D. 1968 *Neolit Centralnog Balkana*, Belgrad, p. 241—163.

GARAȘANIN, M. 1979 *Praistoria Jugoslavenskih Zemalja*, Sarajevo.

GIMBUTAS, M. 1985 *The Goddesses and Gods of Old Europe*, London.

GIMBUTAS, M. 1989 *The Language of the Goddess*, ed, Harper & Row.

GLISIC, J. 1957 *Kratak izvestoj sa sondajnih rekognosciraia muzeia*, GlasMKiM, II, p. 315—320.

GRBIC, M. 1954 *A Neolithic Statuete of Novi Becej*, Archlug, I.

KARAGHEORGHIS, J. 1977 *La grande deese de Cypre et son culte*, Lyon.

MARINESCU, S. 1974 *Cultura Precucuteni în România*, București.

PETRESCU—DÎMBOVIȚA, M. 1963. PZ, 1—2, 1963, P. 172—185.

PETROVIĆ, J. 1984 *Gomolava*, Novi Sad.

PETROVIĆ, J. și colab., 1984a *Praistorijske kulture na tlu Vojvodine*, Novi Sad

RUTKOWSKI, B. 1972 *Cult Place in the Aegean Worold*, Wroclaw — Warscha-wa — Krakow — Gdansk.

RUTKOWSKI, B. 1986 *The Cult Place of the Aegean*, New Haven — London.

SANDARS, N. K. 1968/1985 *Prehistoric Art in Europe*, ed. II, 1985.

TASIĆ, N. 1960 *Završna istraživanja na preistorijskom naselju kod Valaca*, GlasMKiM, IV—V, 1960, p. 11—82.

WEINBERG, S.S. 1951 *Neolithic Figurines and Aegean Interrelations*, AJA, 55, 2, p. 121—133.

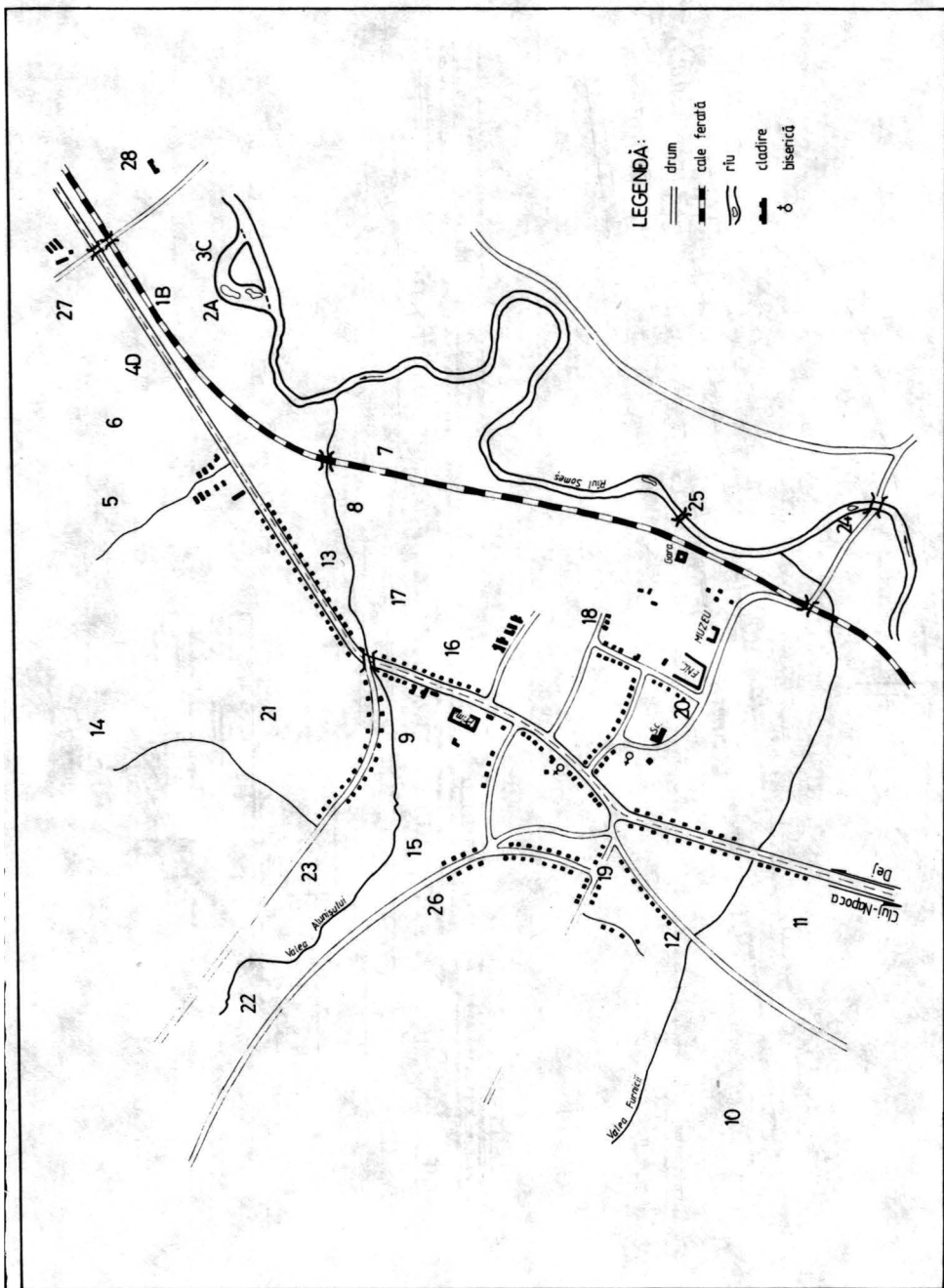


Fig. 1. Harta zonei arheologice Iclod.

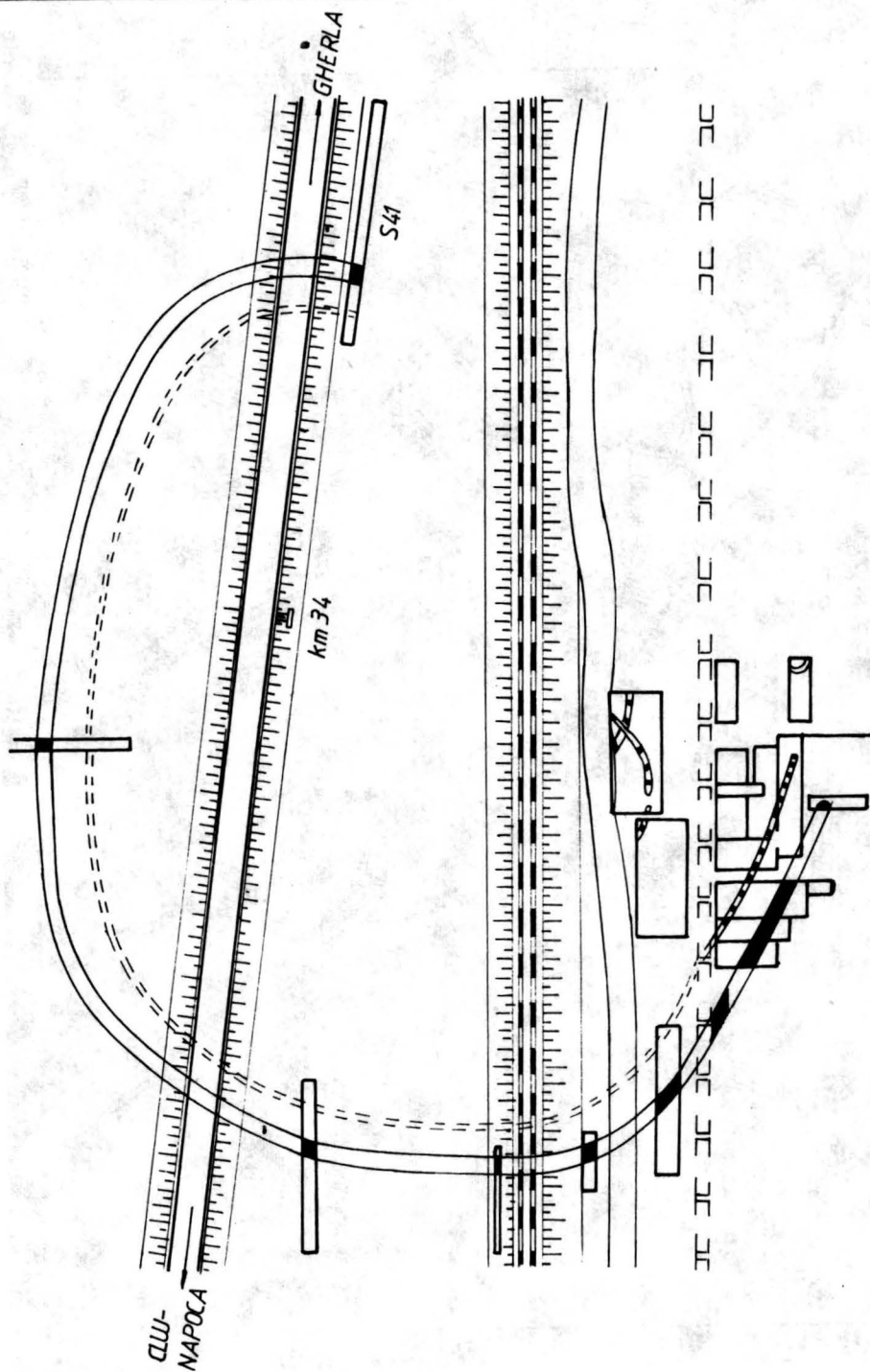
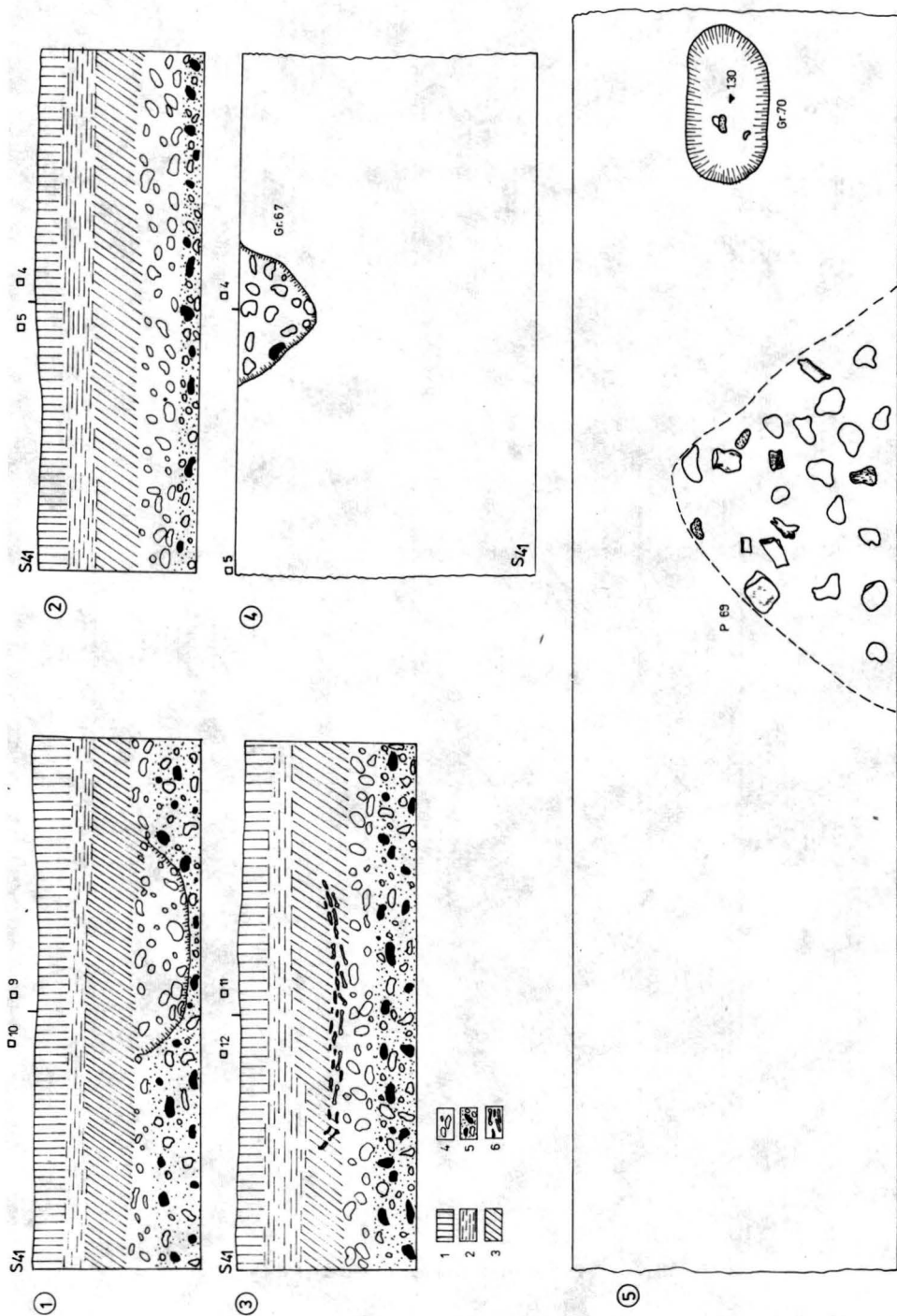


Fig. 2. Schița amplasării secțiunilor la nord de calea ferată cu traseul șanțului și palisadelor.



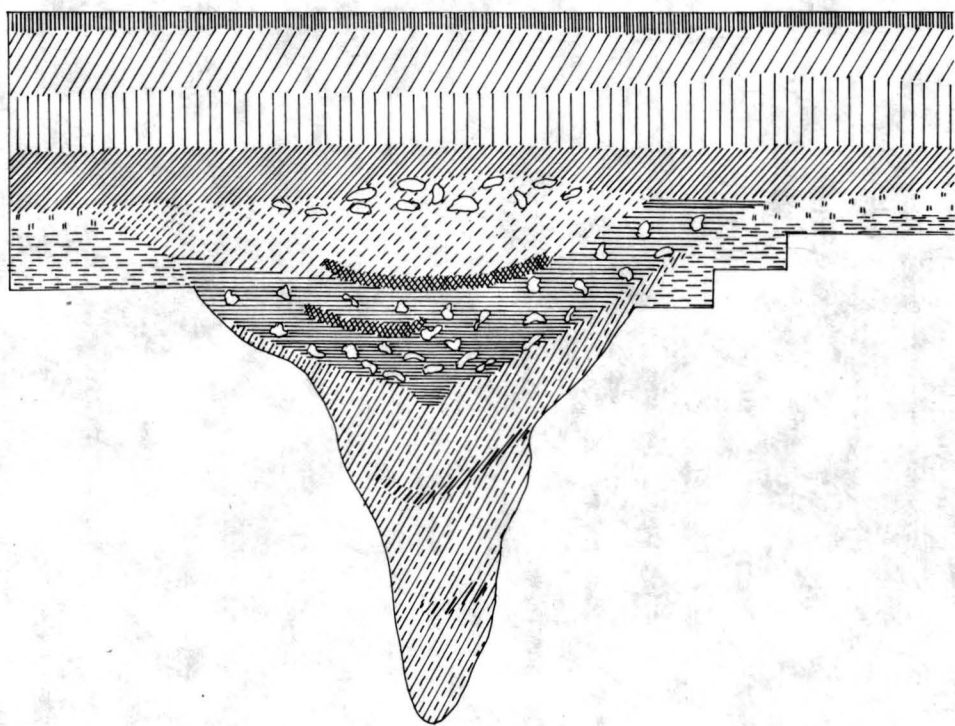
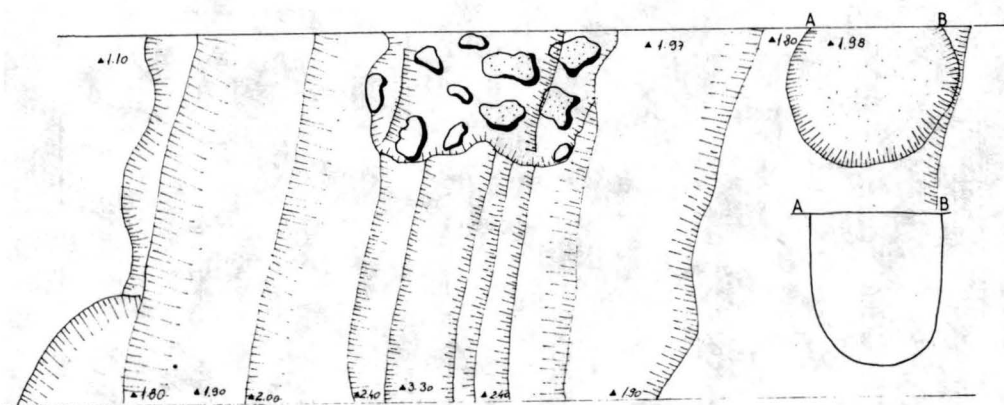


Fig. 4. Plan și profil în zona șanțului neolitic.

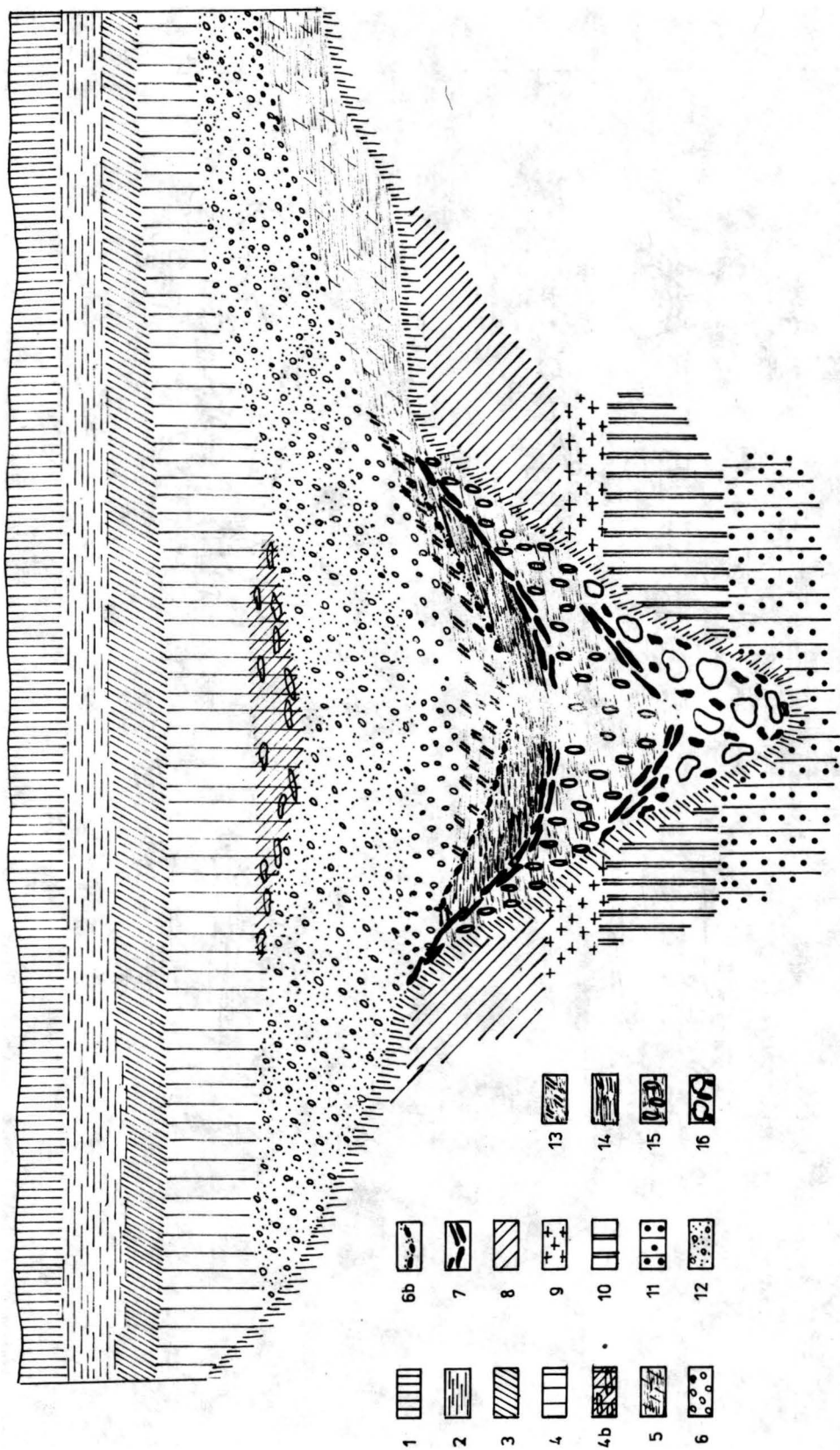


Fig. 5. Profil prin șanțul neolitic (c. 13—15).

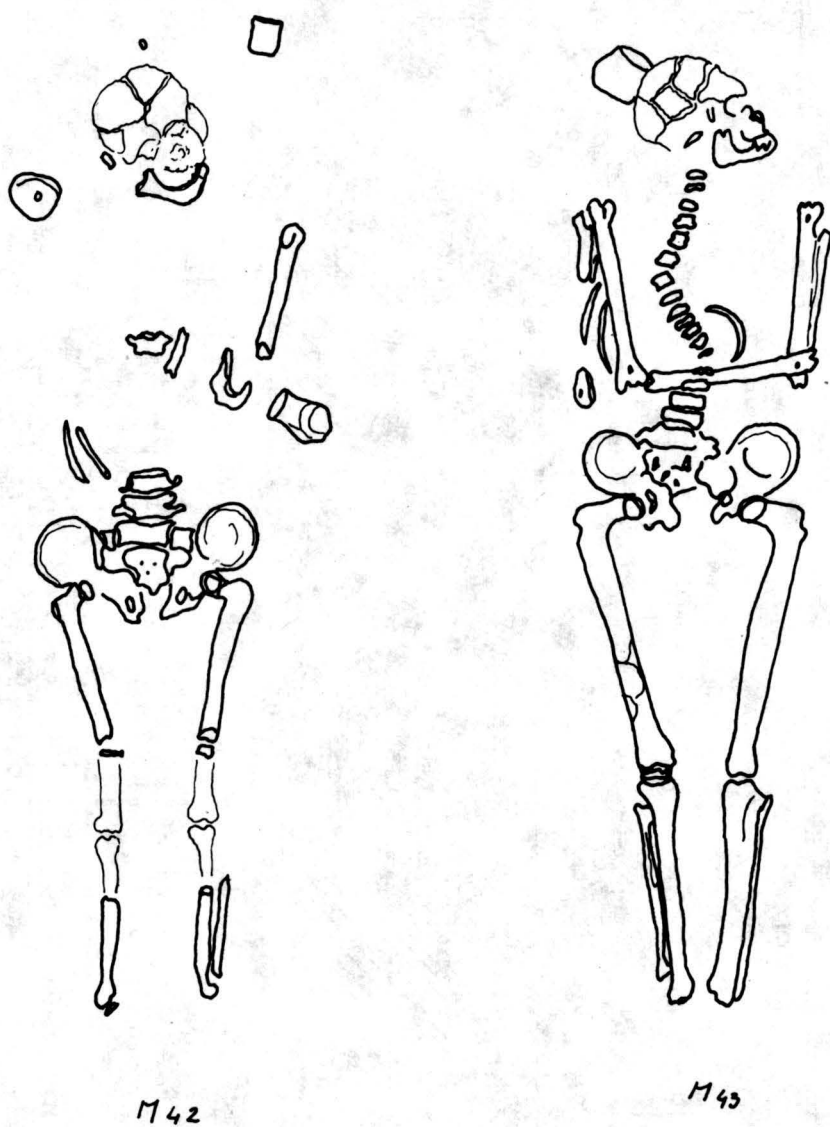


Fig. 6. Mormintele M42—M43.

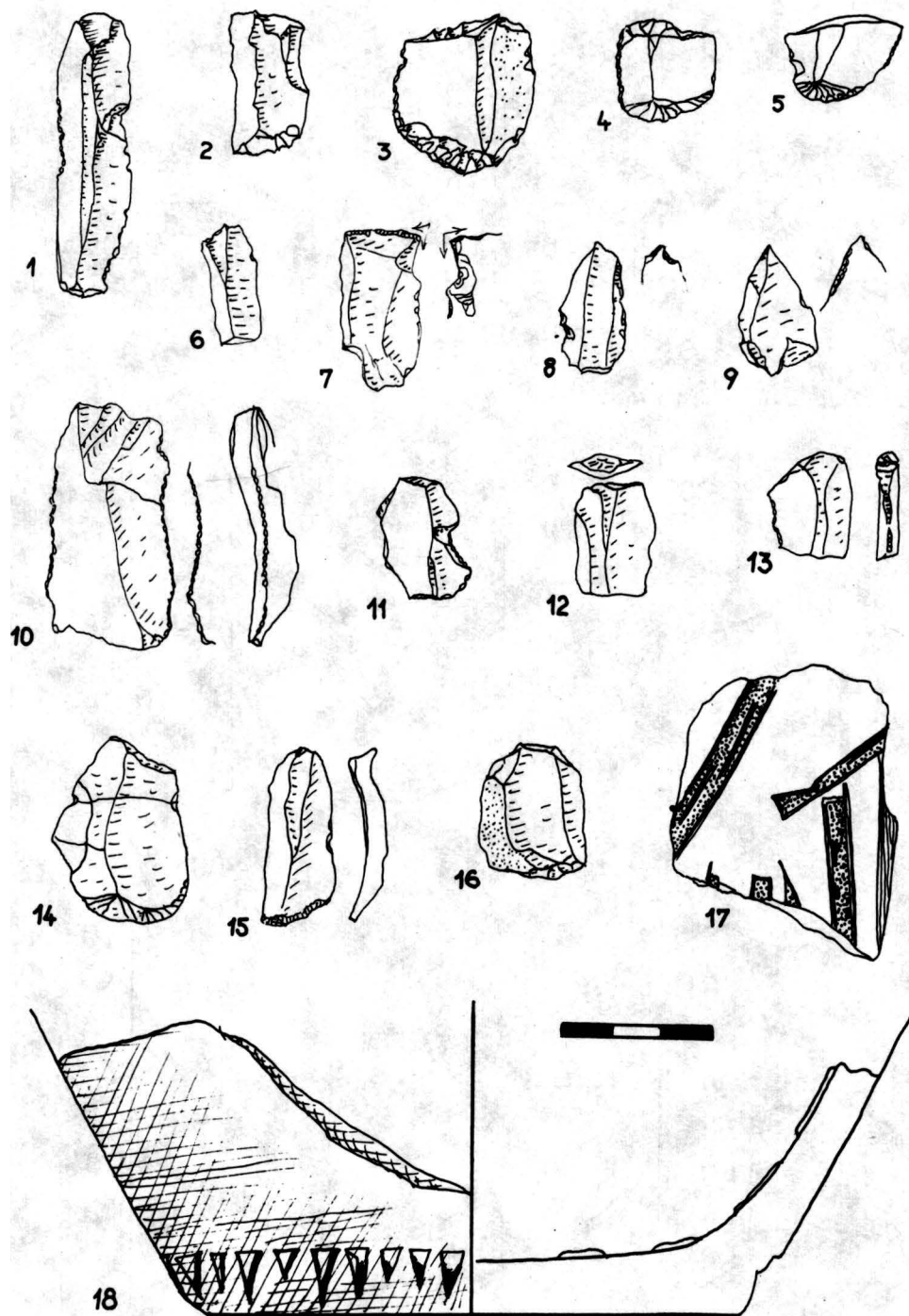


Fig. 7. Unelte cioplite; 17—18) ceramică Precucuteni.

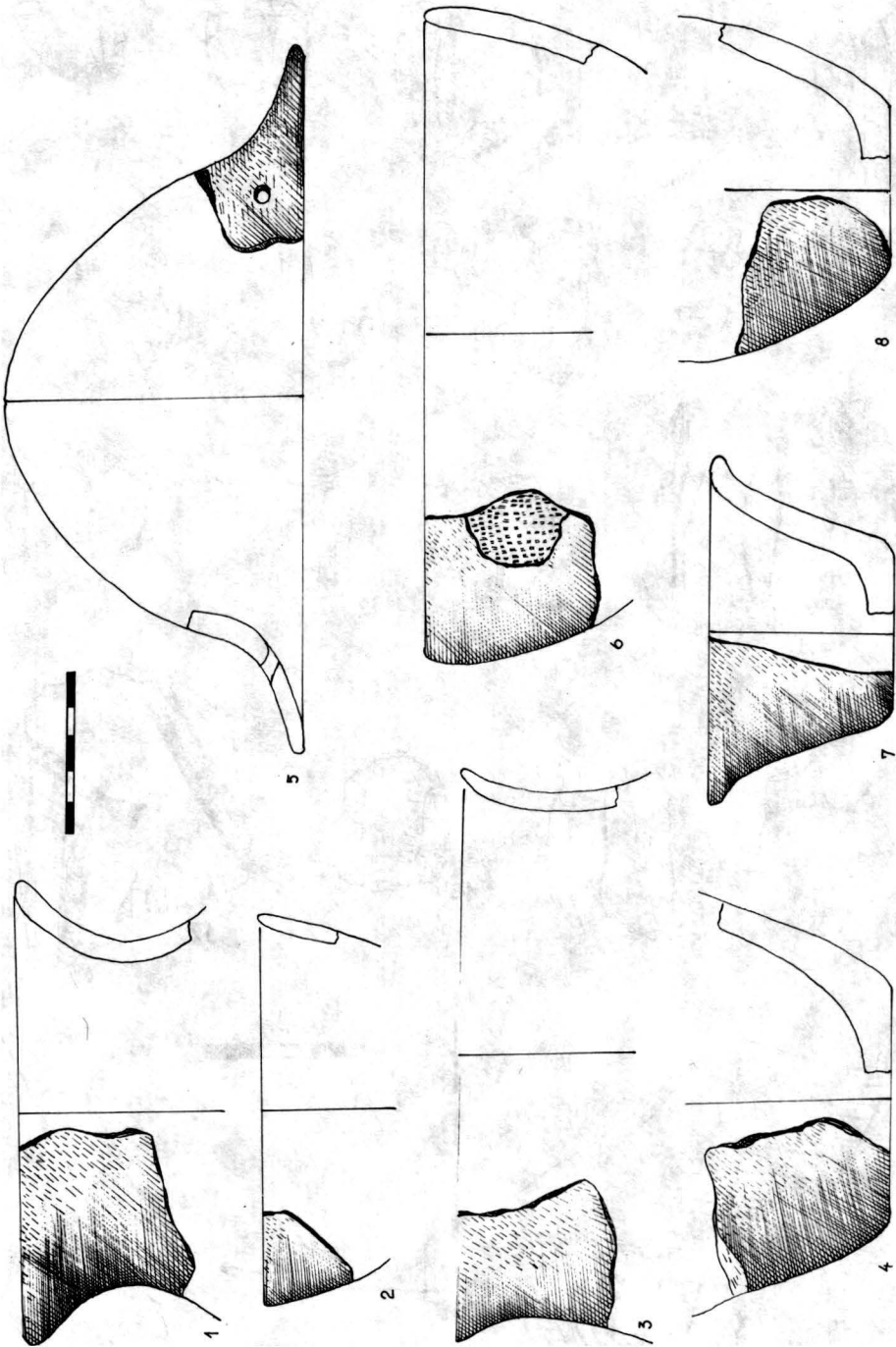


Fig. 12. Fragmente ceramice Iclod I/II de la —1,20 m.

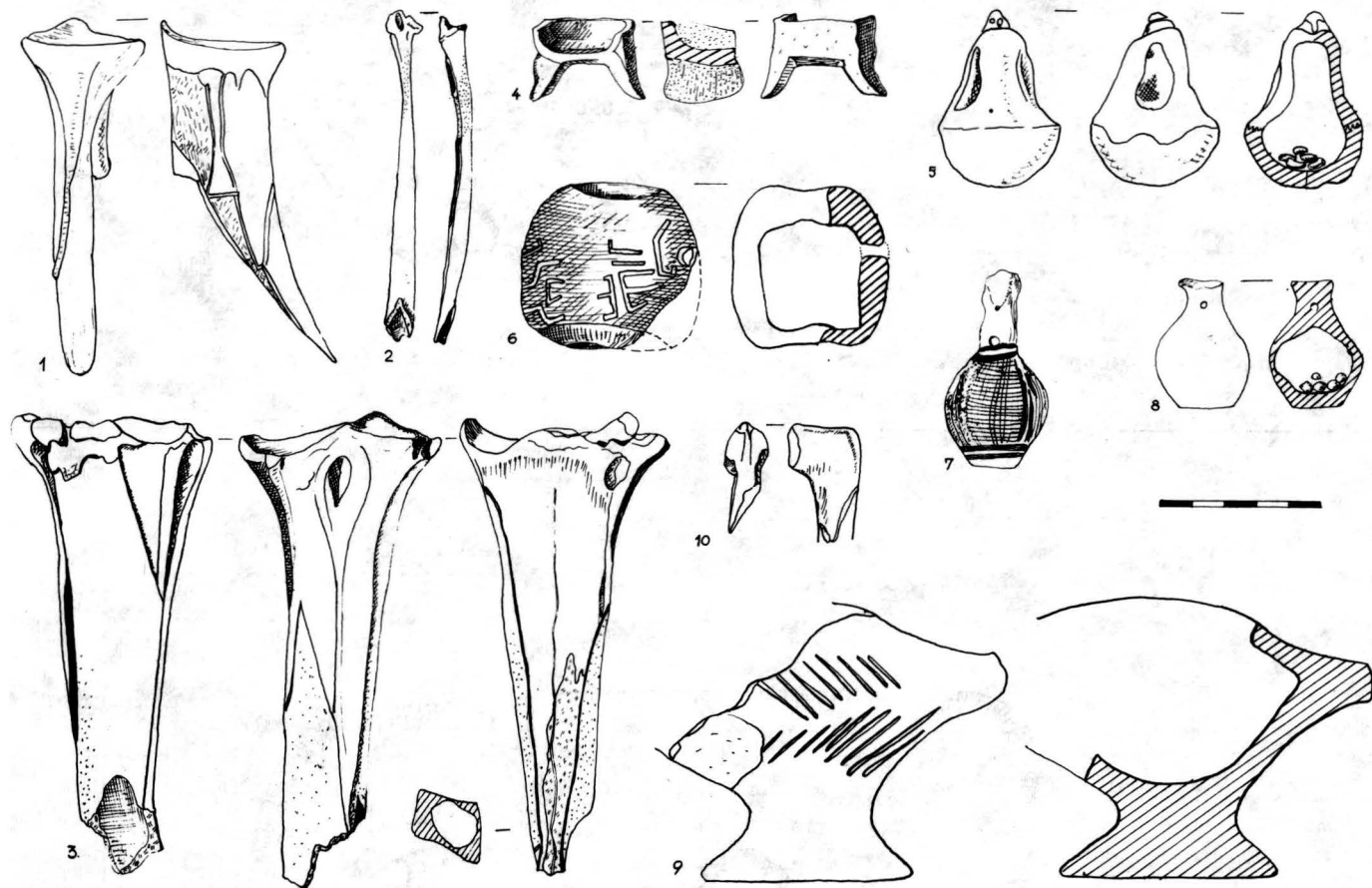
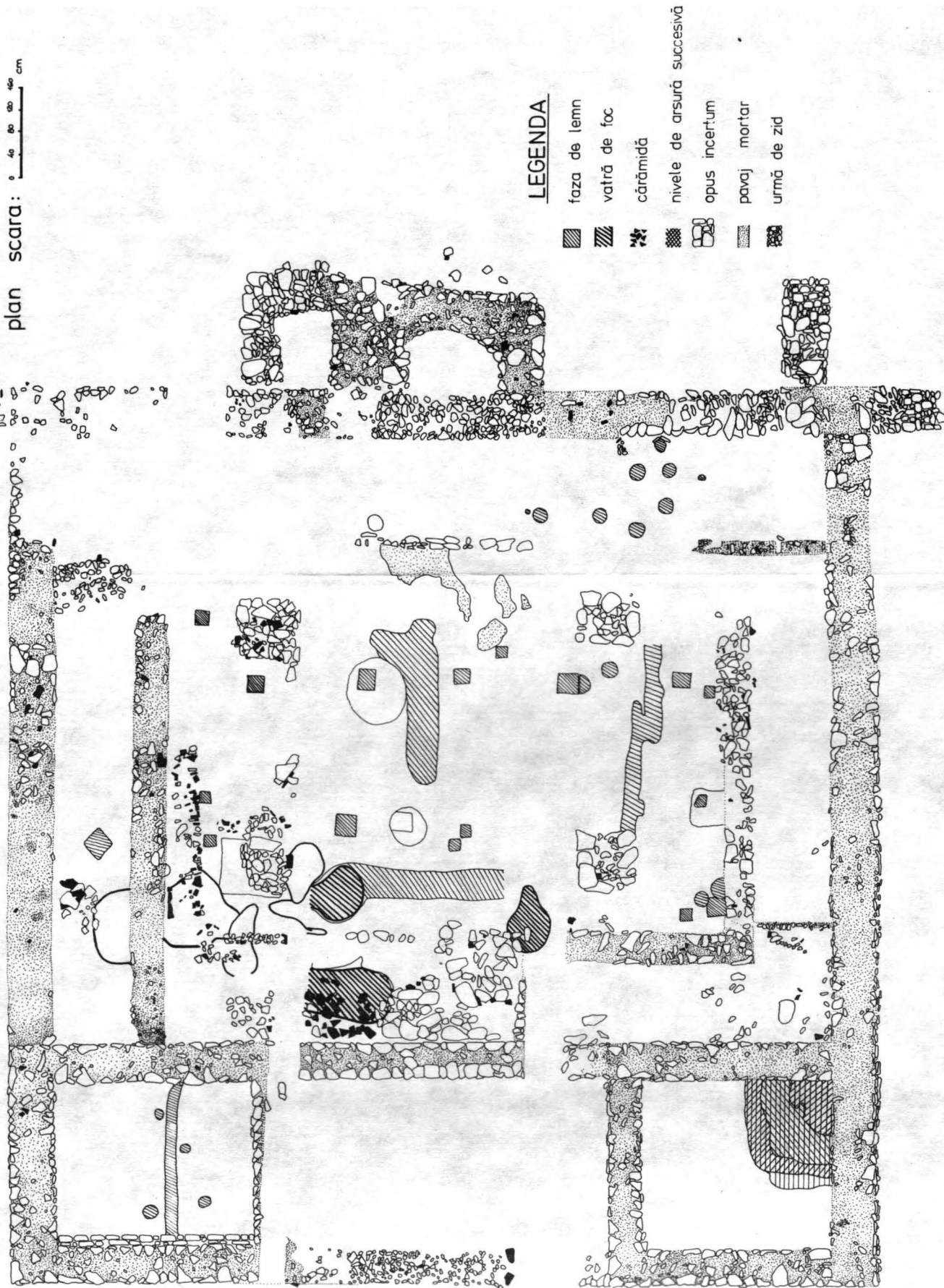


Fig. 17. Iclod 1—3) oase de animale prelucrate; 4) scăunel — tron; 5) zurgălău; 10) picior de idol; 6-9) Pațja; 7—8) Novye Rusesaty și Vihvâinți (după GIMBUTAS).





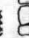




EM 24

plan scara: 0 40 80 160 cm



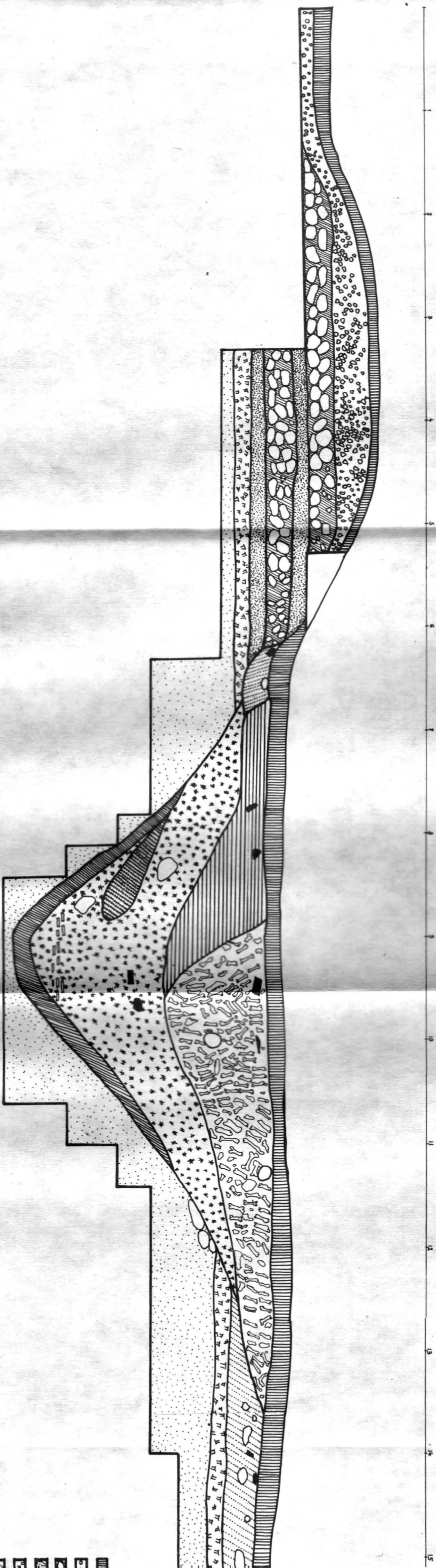
LEGENDA

-  faza de lemn
-  vatră de foc
-  cărămidă
-  nivele de arsură succesivă
-  opus incertum
-  pavaj mortar
-  urmă de zid

SECTIUNEA Z5

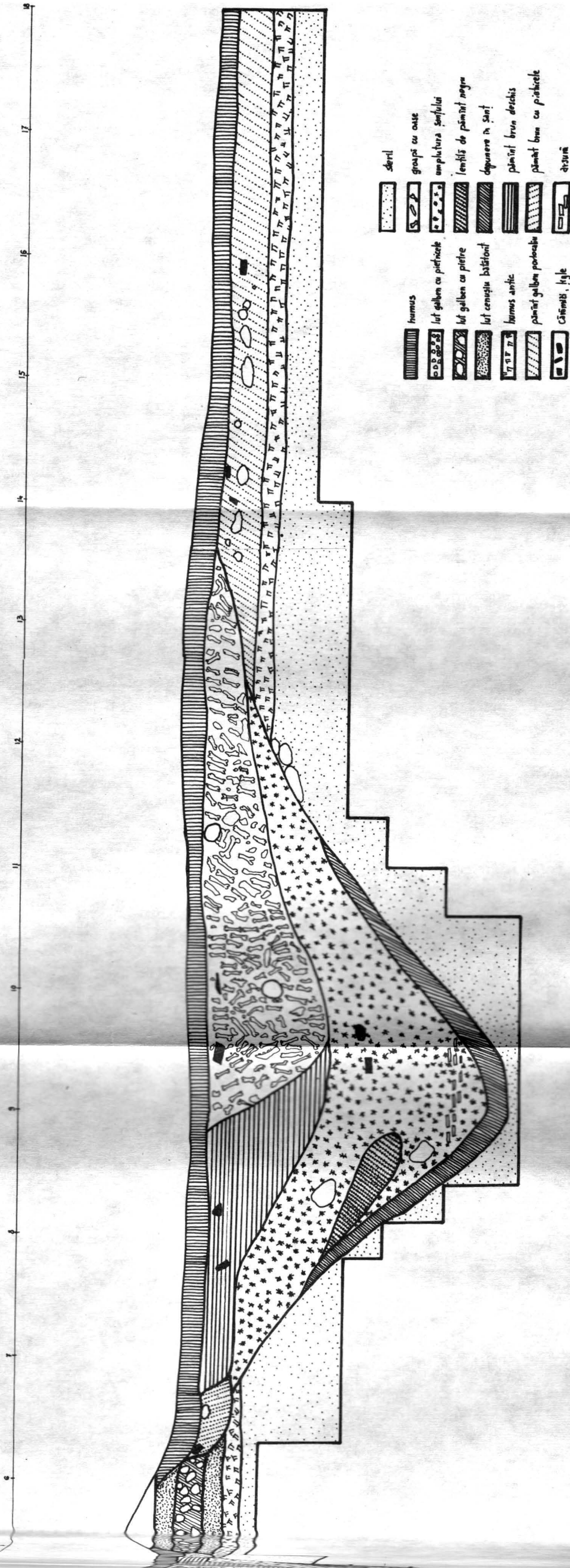
U.S. 1988

SCALA 1:20



UTS. 1988

scara 1:20



Pl. V. Profilul secțiunii Z5.

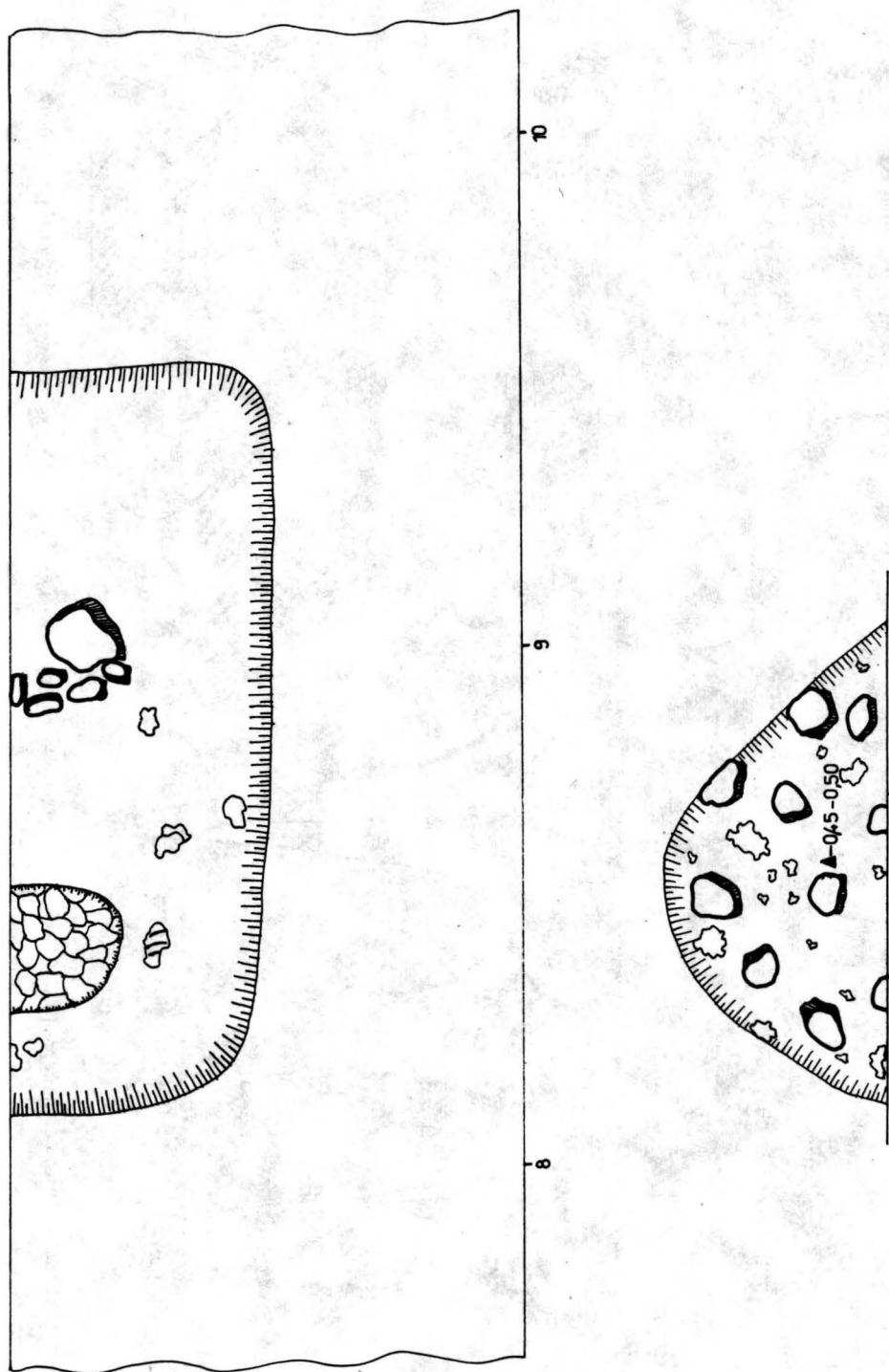


Fig. 18. Icoad, planul bordenului preceudal.

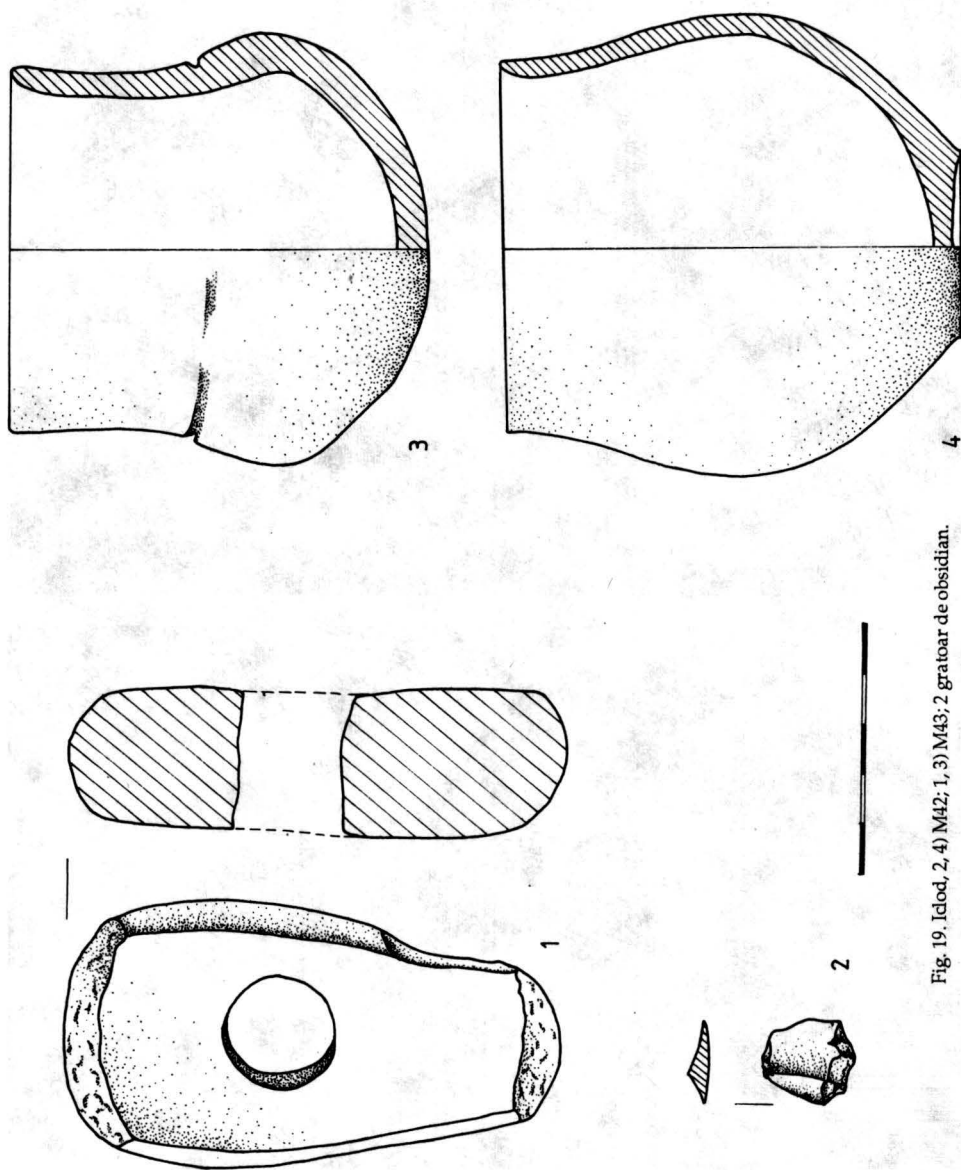


Fig. 19. Idod, 2, 4) M42; 1, 3) M43; 2 gratoar de obsidian.

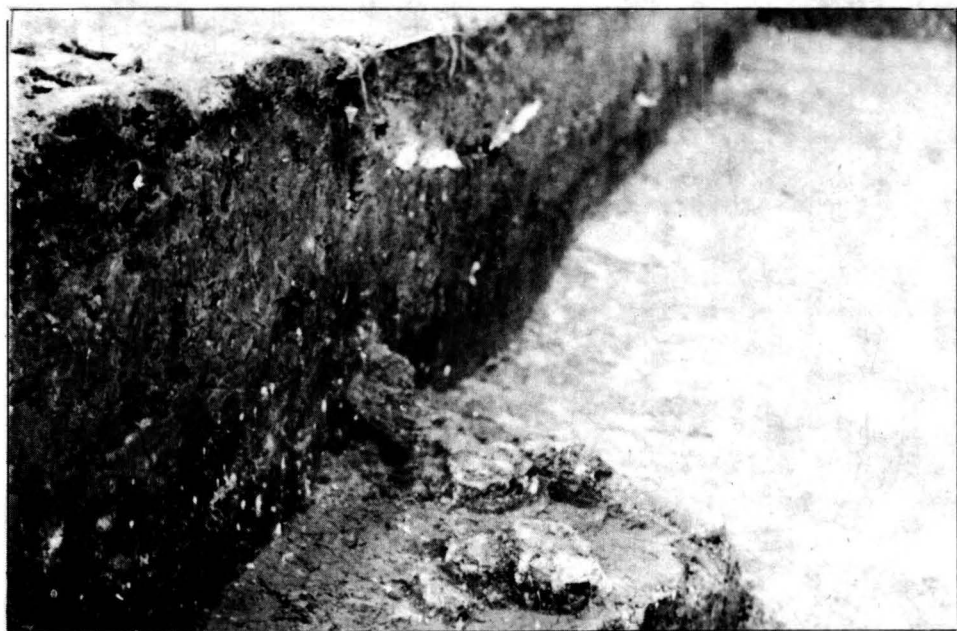


Fig. 20. Iclod, S41 și bordeiul prefeudal.

DIE ARCHÄOLOGISCHE AUSGRABUNG VON ICLOD (1989)

(Zusammenfassung)

Die Ausgrabungen des Jahres 1989 konzentrierten sich auf die östliche Extremität der neolithischen Siedlung. Die geöffnete Sektion (S 41 von 40 x 2 x 1,5/3 m) bestätigte die Existenz des neolithischen Grabens in der östlichen Zone der Siedlung. Der Graben wurde in der Phase Iclod I angelegt und benützt, später in der Etappe I/II aufgegeben und schliesslich in der Phase Iclod II/III und III in eine Abfallgrube verwandelt. Die Ausmassen des Grabens betragen 2,40 m Tiefe, 5 m Breite am Oberflächenrand und 2 m in der Zone in der die grösste Tiefe beginnt. Der Graben umringt eine Befestigung welche in der Richtung OW eine Länge von 120 m aufweist, wobei allerdings nicht festgestellt ist ob es sich dabei um die grösste Länge oder Breite handelt.

Ausser dem Befestigungsgraben wurden zwei neolithische Komplexe entdeckt, beide Reste von Oberflächenwohnungen, sowie eine Wohngrube. Die vormittelalterliche Wohngrube, 3,2 m lang und 0,45 m tief, hatte in der nord-östlichen Ecke, etwa 40 cm von der Wand entfernt einen Feuerherd (von cca 50 x 60 cm). In der Wohngrube wurden wenige archäologische Fundstoffe entdeckt; wir erwähnen 6—8 Bruchstücke von 2—3 Gefässen. Die Zerstörung der Wohngrube geschah in einem Brand welcher auf einigen Sandsteinen Spuren hinterliess. Der Grund der Grube war geglättet, manchmal mit Lehm bestrichen. Die Wohngrube war eine teilweise vertiefte Wohnung.

Der Wehrgraben war am Oberflächenrand etwas breiter. In seiner Auffüllung entdeckten wir eine grosse Menge Tonscherben, häuslichen Abfall sowie Bruchstücke von Silos in sekundärer Position. Seit einigen Jahren verfolgen wir die Existenz eines Walls in Inneren der Siedlung aber eine klare Situation haben wir erst in der vorigen Ausgrabungskampagne erhalten. Die Anwesenheit einer Vertiefung für einen Pfahl berechtigt uns an einen Wall und eventuelle Anlage mit Pfählern und Pfosten zu denken (Abb. 4). In der Auffüllung sind sämtliche Schichten muldenförmig gelagert. Dies setzt eine stufenweise Ablagerung voraus mit viel organischer Materie (wahrscheinlich Wasserpflanzen welche in nassen Perioden im Graben gediehen). Am Boden des Grabens und in seiner unteren Hälfte wurden Fundstoffe der Phase I der Iclod-Gruppe entdeckt. In der Auffüllung gibt es Fundstoffe der Phase Iclod II/III und III. Der Graben umschliesst eine Befestigung von 129 m in der Richtung OW von der man jedoch nicht mit Sicherheit behaupten kann ob sie die maximale Länge oder Breite darstellt.

Die Gräber. M 42 im Carré 17—18, mit 0,75—0,80 m. Das Skelet durchschneidet den Rand eines Wohnkomplexes der Phase Iclod II gehört also einer späteren Etappe als Iclod II an. Der Tote wurde auf den Rücken gebettet, mit den Armen auf dem Körper, Gesicht und Kien nach links gewendet. Es ist nur der untere Teil des Skelettes erhalten sowie der Schädel, einige Rippenfragmente des Brustkorbes und vier Wirbeln. Ein Stück aus dem Schulterblatt wurde in sekundärer Position entdeckt. Ein Schädelbruchstück lag in der Nähe der linken Schulter. Die Länge des Skelettes ist 1,45 m. Das Grabinventar besteht aus einem kleinen Gefäss mit "S"-Profil, neben dem rechten Ellbogen sowie zwei Obsidian-

stücken über der linken Schulter und auf derselben Seite des Schädels gelagert. Die Fundstücke befanden sich auf dem Boden des Grabes und im Inneren der Skelettgrube.

Das Grab 43 wurde in der Ecke der Sektion 41, im Carré 20 in einer Tiefe von 0,90 m entdeckt (Abb. 6). Die Länge des Sklettes war etwa 1,50 m zu dem wir noch die Fersen rechnen. Rückenlage, Kopf nach rechts gewendet. Der rechte Arm lag auf dem Unterleib, der linke Unterarm war über dem Oberarm zur Schulter geführt. Das Skelett weist eine Krümmung der Wirbelsäule auf, was darauf hinweist dass der Tote grösser war als das Grab das man ihm grub. An den Kopf gelehnt befand sich ein kleines Gefäss vom Typ "S". Neben dem rechten Ellbogen lag ein interessantes Fundstück, eine Hammerkeule, sehr schön geschliffen, genau durchlöchert, mit feinen Spuren, wie auf der Drehbank bearbeitet. Auch dieses Skelett durchschneidet einen Wohnkomplex aus derselben Periode wie der vorhergehende.

Bei den Oberflächenforschungen welche in der Zone vorgenommen wurden, entdeckte man eine vorgeschichtliche Siedlung in der "Valea Texas" (Texas-Tal). Hinter der Farm des Butiș wurden mehrere Werkzeuge aus Horn entdeckt, Keramik fehlte jedoch. Die Forschungen in dieser Zone wurden mit der Absicht unternommen eine neolithische Siedlung zu identifizieren die von M. Roska zwischen Iclod und Livada lokalisiert wurde und zwar in der Markscheide des Dorfes Livada. Nach den neuesten Informationen die wir von Lehrer Aurel Bulbuc bekamen, wurde die von Roska erwähnte Siedlung von Schülern zwischen Iclod und Livada identifiziert.

Die archäologischen Forschungen die im Flussbecken der Kleinen Somesch unternommen wurden, hatten den Zweck die Informationen zu überprüfen nach denen die Rohstoffe für die Herstellung der neolithischen Werkzeuge aus den Schottergruben der Somesch stammen können. Die bisherigen Forschungen haben noch zu keinen aufschlussreichen Ergebnissen geführt, werden aber fortgesetzt.