

SONDAJUL ARHEOLOGIC DE LA HUEDIN — "BOLIC"

La aproximativ 4 km nord-vest de orașul Huedin, se întinde un promontoriu, cunoscut de localnici sub numele de dealul Bolic (fig. I). Botul de deal are un platou vast (13 ha), care a fost înconjurat de un sistem de fortificație în prima vîrstă a fierului. Platoul este denivelat, spre est chiar accentuat, iar pe cele două laturi scurte are doi pîteni cu scopul de a-l flanca, tocmai acolo unde platoul se întîlnește cu cele două șei.

În anii 1960 și 1962 s-au executat cîteva sondaje pentru clarificarea problemelor legate de sistemul de fortificație pe laturile de sud și vest, rezultatele acestor investigații fiind publicate de autori¹.

În toamna anului 1989², cu ocazia unor lucrări de îmbunătățiri funciare în zona Huedin, au fost executate cîteva secțiuni, investigația avînd caracter de salvare, ca urmare a faptului că platoul este teren agricol, arăturile lăsînd urme tot mai puține privind sistemul de fortificație. Cercetările s-au axat pe investigarea laturii de nord și a interiorului fortificației. Cercetarea pe latura de nord și est s-a lovit de două impedimente: șanțul este astupat, fiind cale de acces, o parte chiar împădurită, iar pe latura de est se află gospodăria particulară. Totuși, într-o anumită porțiune a laturii nordice am reușit să executăm o secțiune lungă de 30 m, care nu cuprinde însă șanțul și valul exterior. Secțiunea S3 are următoarea stratigrafie (fig. II): humus modern, urmat de un strat brun-roșcat, care se întinde pe toată suprafața cercetată. În dreptul metrului 5 în acest sol, se văd urmele unei gropi de par, iar în dreptul metrilor 6,30—8,30 au apărut cîteva fragmente ceramice atipice. Între metri 0 și 5,20, sub acest nivel, apare un strat de pămînt ars roșu, ce se subțiază spre șanț. În anumite porțiuni (2,80—5,20), sub acest strat apare un nivel subțire de cărbune. Urmează, apoi, un strat gros de pămînt brun-cenușiu, steril din punct de vedere arheologic. Între metri 5,80—30 stratigrafia este identică. Cum se poate lesne observa, valul este foarte aplatizat pe această latură.

Coroborînd observațiile făcute pe laturile de sud, est³ și nord, ne raliem la concluzia că fortificația a avut două faze de construcție⁴. În prima fază, palisada de lemn a fost incendiată și a ars. Apoi, a fost reconstruit valul și palisada din materialul incendiat, ceea ce explică conținutul "roșu" al valului în faza a doua. În interiorul fortificației, pe latura de nord-vest, s-au executat 8 casete de sondaj (3 x 3 m) fără a se înregistra urme de locuire. Avînd în vedere că între platoul central și cel de est există o diferență de nivel destul de mare, la limita estică a primului s-a executat o secțiune S4 (fig. III), de 15 x 2 m, cu scopul de a verifica dacă nu există o fortificație, eventual, în prima fază, numai pe platoul central. Stratigrafia compusă din humus modern, sol brun-roșcat și brun steril ne arată că nu există fortificație și nici urme de locuire.

Ceramica descoperită (fig. IV/1—6), extrem de fragmentară, nu permite reconstituirea formelor de vase întrebuițate. Ea este de uz comun, din pastă groșieră, poroasă, avînd în componență nisip și pietricele; arderea este slabă. Două

¹ I. Alexa-Șt. Ferenczi — N. Steiu, *ActaMN*, II, 1965, p. 637—647.

² Mulțumim și pe această cale d-lui Valentin Vasiliev pentru deplasările pe teren, sfaturile și informațiile date.

³ I. Alexa-Șt. Ferenczi — N. Steiu, *op.cit.*, p. 637—639.

⁴ *Ibidem*.

fragmente, ornamentate cu caneluri, de culoare neagră (fig. IV/1—2) în exterior și cărămizie în interior, par a proveni de la vase bitronconice. Analogii apropiate pentru ceramica de la Bolic apar în așezările de la Ciceu-Corabia⁵, Medias⁶, Teleac⁷.

În concluzie, putem afirma că fortificația hallstattană a avut două faze de construcție, fiind destul de pușin locuită, folosită, poate, în caz de refugiu.

Cronologic — în stadiul actual de cercetare — fortificația o atribuim Hallstatt-ului timpuriu. Pentru o datare mai precisă sînt însă necesare săpături de amploare în interiorul așezării, cît și la cele două porți ale fortificației.

SORIN COCIȘ

⁵ V. Vasiliev—C. Gaiu, *ActaMN*, XVII, 1980, p. 52—53.

⁶ E. Zaharia, *Dacia*, N.S., IX, 1965, p. 95—96.

⁷ Informație amabilă V. Vasiliev.

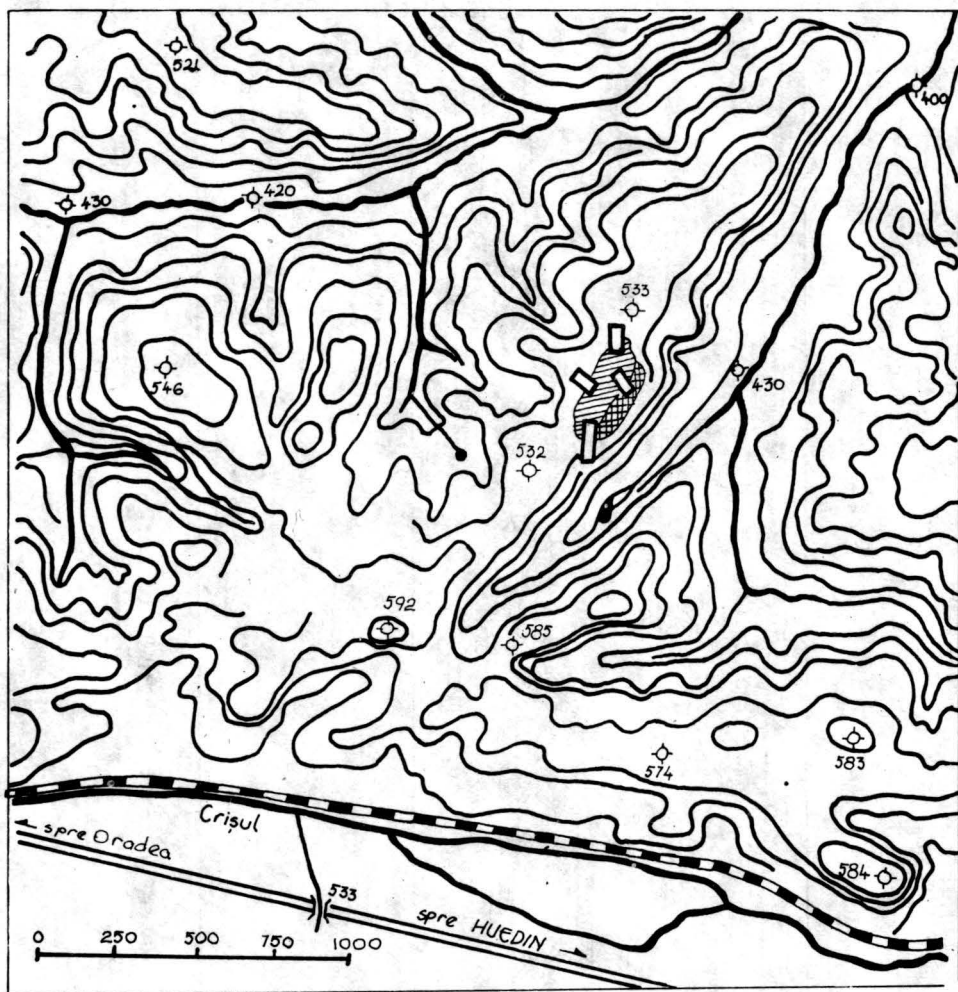


Fig. I. Așezarea de la Huedin.

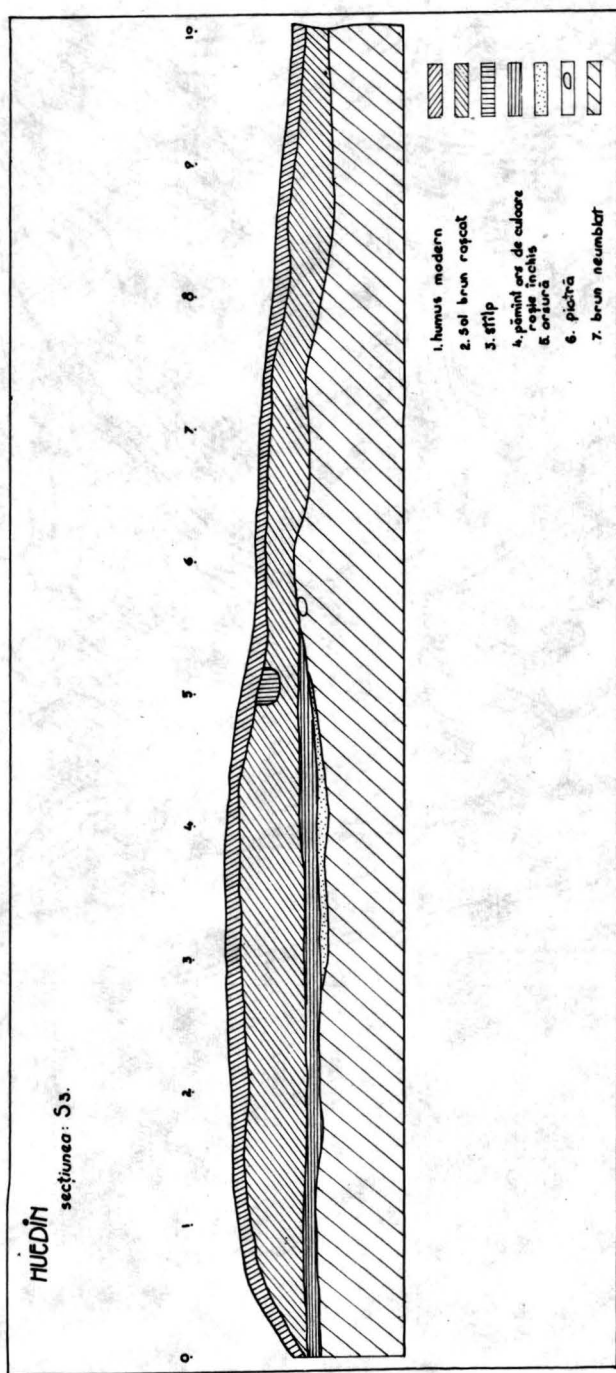


Fig. II. Profilul secțiunii S3.

HUEDIN
secțiunea : 54

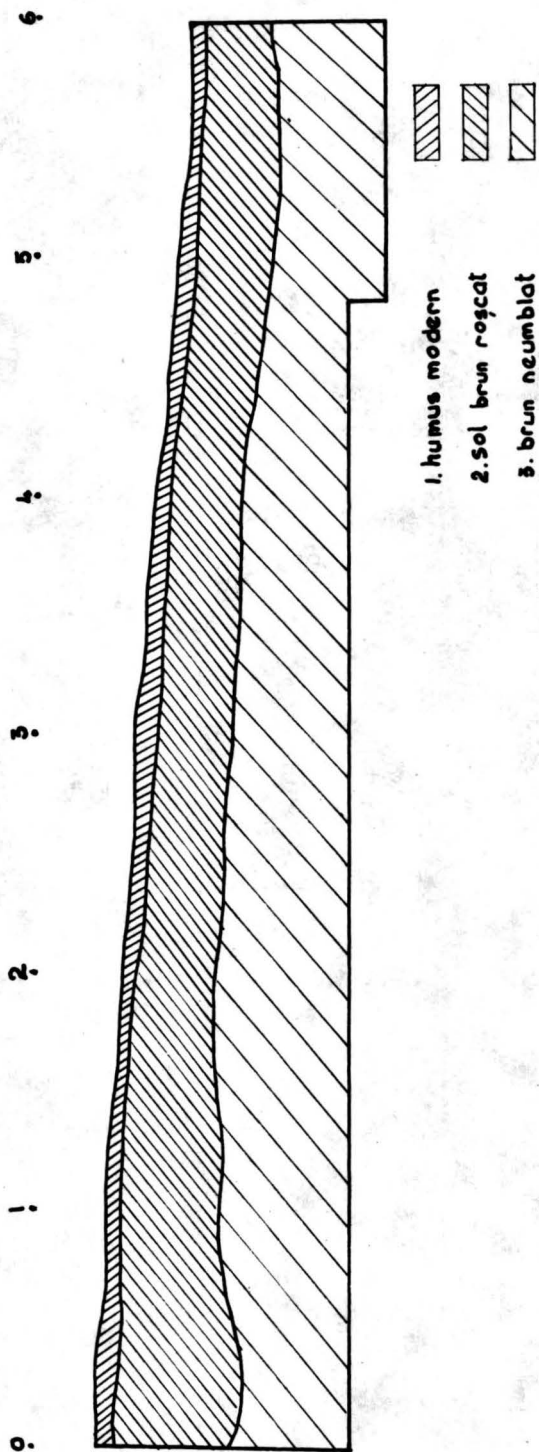
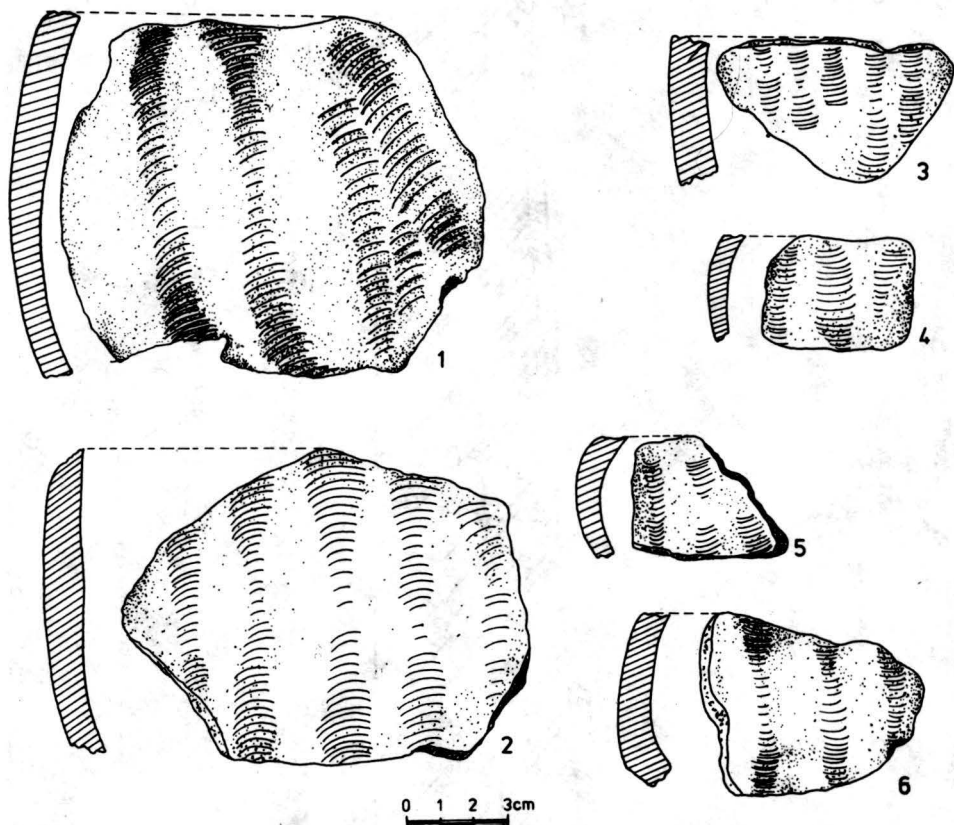


Fig. III. Profilul secțiunii S4.

Fig. IV. Ceramică din secțiunea S₃.

LE SONDAGE ARCHÉOLOGIQUE DE HUEDIN — "BOLIC" (Résumé)

Dans la proximité de la ville de Huedin (dép. de Cluj), sur l'endroit appelé "Bolic", on a entrepris en 1989 des recherches archéologiques de sauvetage. L'investigation a eu pour objet une fortification de l'âge de Hallstatt, plus précisément le système de fortification sur le flanc Sud, aussi quelques sondes à l'intérieur.

La recherche a compris encore une comparaison des résultats avec les conclusions des fouilles plus anciennes, surtout concernant l'existence de deux phases de construction. A l'intérieur de la forteresse on n'a pas surpris des traces d'habitation, elle devrait avoir été une simple fortification de refuge.