

O DESCOPERIRE ILUSTRÂND FABRICAREA OGLINZILOR DIN PLUMB LA APULUM

În perioada anilor 1982—1985 lucrările edilitare, efectuate spre N și N-E de actuala cetate medievală de la Alba Iulia, într-o zonă delimitată de str. Aurel Vlaicu spre V, Calea Moșilor spre N și șanțul de apărare al fortificației spre S, au dus la descoperirea fortuită a unor variate materiale arheologice, aparținând epocii romane.

Dintre piesele recuperate cu acest prilej, face parte și un fragment de cărămidă, având săpat pe una din fețe un tipar pentru turnarea cadrului unor oglinzi din plumb.

Fragmentul de cărămidă este de formă aproximativ patrată (15×14 cm) și are o grosime de 4 cm. Prin textură, ardere și dimensiuni, fragmentul aparține materialului tegular comun epocii romane.

Pe fața cea mai netedă a cărămizii se află o cavitate circulară, cu diametrul de 5 cm și adâncimea de 0,5 cm. Zona centrală prezintă o porțiune ușor ovală (diametrul = 2,8 cm), mai ridicată cu circa 0,3 cm față de baza tiparului, porțiune care delimita cadrul lentilei de sticlă.

Negativul ramei circulare, având o lățime de 1 cm, este ornamentat cu linii incizate, în zig-zag sau întretăiate. De la marginea cărămizii, până la limita tiparului, este săpat un canal concav, ușor lățit spre exterior, reprezentând, probabil, canalul de turnare (fig. 1).

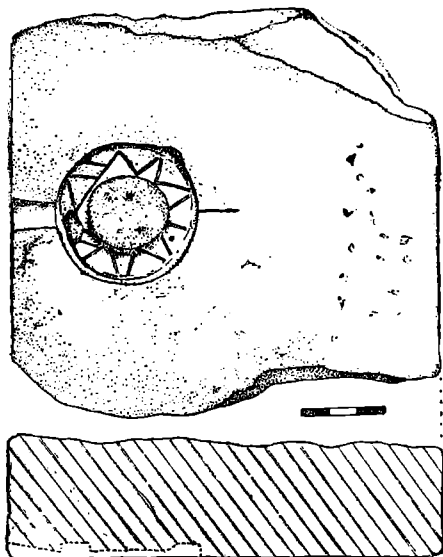


Fig. 1. Alba Iulia. Tipar pentru turnarea oglinzilor de plumb.

Tiparul, descoperit la *Apulum* era destinat turnării oglinzilor de plumb, având încastrată o lentilă de sticlă, categorie de piese larg utilizate în întregul Imperiu roman, din *Gallia*¹ și *Britannia*² până în *Pannonia*³ și *Moesia*⁴.

Pe teritoriul Daciei au fost descoperite atât oglinzi cu ramă patru-lateră, cum sunt cele de la Obreja⁵ și Soporu de Câmpie⁶, cât și cu ramă circulară, mult mai numeroase, reprezentate prin exemplarele de la *Drobeta*⁷, *Ulpia Traiana*⁸ și, mai ales, binecunoscutul depozit de la *Sucidava*, numărând 82 de piese⁹.

Prin dimensiuni, ramele, turnate în tiparul de la *Apulum*, corespund până la identitate cu majoritatea oglinzilor descoperite la *Sucidava*, piesele de la *Drobeta* și *Ulpia Traiana* având diametrul mai mic.

Decorul tiparului de la *Apulum* este asemănător cu cel al oglinzii de tip IX de la *Sucidava*¹⁰, precum, și al tipului III de la *Intercisa*¹¹.

Importanța tiparului de la *Apulum* constă în faptul că el reprezintă o dovadă a existenței unei *officinae* locale pentru producerea oglinzilor cu ramă de plumb. De altfel, la Alba Iulia mai este cunoscut și un al doilea tipar de oglinzi, descoperit în cartierul Partoș¹². Confectionat din gresie¹³, acesta este puternic calcinat, dovedind o intensă folosire și a fost găsit în asociere cu mai multe rame circulare din plumb.

În fine, tot de la *Apulum* provine și un tipar din ceramică, de formă dreptunghiulară (9,8×9,5×2,5), purtând într-un chenar circular, inscripția în limba greacă *IOVCTOS*¹⁴. Considerat fie ca o marcă de olar, fie de sticlă, tiparul respectiv ar putea fi însă, la fel de bine și unul pentru rame de oglinzi, dacă avem în vedere că pe două din oglinzile de la

¹ *La civilisation romaine de la Moselle à la Sarre*, Mainz am Rhein, 1983, p. 152, fig. 91/92.

² G. Lloyd-Morgan, *BAR*, 44 (II), 1977, p. 237.

³ J. Fitz, *Intercisa II (Dunapentele)*, *Geschichte der Stadt in der Römerzeit*, *ArchHung*, S.N. XXXVI, 1957, p. 383—397.

⁴ G. Tontceva, *IzvV*, 8, 1951, p. 123, fig. 183; V. Antonova, *Arheologija Sofia*, 6, 1964, 4, p. 35, fig. 11/7—14.

⁵ D. Protase, *Așezarea și cimitirul de la Obreja*, *ActaMN*, VIII, 1971, p. 155, fig. 16/9.

⁶ D. Protase, *Un cimitir dacic din epoca romană la Soporu de Câmpie. Contribuție la problema continuității în Dacia*, București, 1976, p. 69, pl. XXVI/6.

⁷ D. Benea, *Oglinzi romane din plumb descoperite la Drobeta*, *Drobeta*, I, 1974, p. 175, pl. IV.

⁸ D. Alicu, S. Cociș, *Oglinzi romane de la Ulpia Traiana Sarmizegetusa, Apulum*, XXIV, 1987, p.147, pl. I/8.

⁹ D. Tudor, *Le dépôt de miroirs trouvé à Sucidava, Dacia*, N.S., III, 1959, p. 415—432.

¹⁰ *Idem*, *op. cit.*, p. 419, fig. 2/14.

¹¹ J. Fitz, *op. cit.*, pl. LXXV, 6.

¹² Cl. Băluță, *Tipare pentru oglinzi descoperite la Apulum*, (Comunicare la Sesiunea Muzeului Unirii, dedicată zilei de 1 Decembrie, Alba Iulia, 27—28 nov. 1992).

¹³ Un tipar monovalv, din sist, pentru turnat oglinzi, a fost descoperit în Muntenia în așezarea dacică de la București-Militari (Gh. Bichir, *Geto-dacii din Muntenia în epoca romană*, București, 1984, p. 24, pl. XXX/5; pl. LIV/1.).

¹⁴ I. I. Rusul, *Inscripțiile grecești din Dacia*, *StComSibiu*, 12, 1965, p. 63, fig. 21; V. Moga, *Tiparele romane pentru produse ceramice de la Apulum*, *Apulum*, XVI, 1978, p. 166, fig. 9.

Sucidava sunt menționate numele *plumbarii*-lor care le-au executat (*Brutus* și *Lollianus*)¹⁵.

Faptul că piesa noastră, împreună cu exemplarul menționat anterior, provin din zona castrului Legiunii a XIII-a *Gemina*, în timp ce tiparul de gresie a fost descoperit la circa 2 km spre sud, pe teritoriul Coloniei *Aurelia Apulensis*, ar putea să indice funcționarea la Alba Iulia, — concomitent sau succesiv —, a două ateliere distincte pentru turnarea oglinzilor din plumb. În sprijinul acestei ipoteze vine și materialul diferit utilizat pentru confecționarea tiparelor, — ceramica în primul caz, piatra în cel de al doilea.

Lipsa contextului stratigrafic în cazul tuturor celor 3 tipare face imposibilă precizarea perioadei în care a funcționat atelierul de la *Apulum*. Oglinzile cu ramă de plumb, descoperite în Dacia, sunt încăstrate în intervalul secolelor II—III¹⁶. Un exemplar mai târziu a fost descoperit în necropola romano-bizantină de la *Callatis*, fiind datat, pe baza monedelor cu care era asociat în mormânt, în cel de al doilea sfert al secolului IV¹⁷.

Prezența frecventă a oglinzilor în inventarele funerare, ca și în cadrul unor edificii de cult¹⁸, pare să confirme ipoteza conform căreia micile oglinzi cu ramă de plumb erau utilizate nu numai ca obiecte de toaletă, ci și ca piese cu destinație cultică¹⁹. Având în vedere predilecția binecunoscută a militarilor romani pentru diversele practici cu caracter magico-ritual, este de presupus că o bună parte a producției atelierului din zona castrului de la *Apulum* era destinată acestui mediu.

Tabloul intensei vieți meșteșugărești de la *Apulum*, cunoscut prin producerea de ceramică de tip *terra sigillata* și recipiente de sticlă, se îmbogățește astfel cu atestarea unei noi ramuri artisanale, — fabricarea oglinzilor de sticlă cu ramă de plumb.

Officina de la *Apulum* este până în prezent singură de acest gen din *Dacia Superior*, ea adăugându-se mai demult atestatului atelier de la Drobeta²⁰, din *Dacia Inferior*.

DANIELA CIUGUDEAN

¹⁵ D. Tudor, *op. cit.*, p. 425; fig. 5/3 și 6/4.

¹⁶ *Idem*, *op. cit.*, p. 426.

¹⁷ C. Preda, *Callatis. Necropola romano-bizantină, București, 1980*, pl. 57/12.

¹⁸ R. Cagnat — V. Chapot, *Manuel d'archéologie romaine*, I, Paris, 1916—1920, p. 472 și II, p. 394 et sqq.; E. Gose, *Der gallo-römische Tempelbezirk im Alt-bachtal zu Trier, Trierer Grabungen und Forschungen*, VII, Mainz, 1972, fig. 139, 20.

¹⁹ J. Fitz, *op. cit.*, p. 393; D. Tudor, *op. cit.*, p. 426.

²⁰ D. Benea, *op. cit.*, p. 169—178.

UNE DÉCOUVERTE ILLUSTRANT LA FABRICATION DES MIROIRS
EN PLOMB À APULUM

(Résumé)

L'étude présente une moule pour la fabrication des miroirs en plomb, découverte à *Apulum* fortuitement, dans la proximité du castrum de la XIII-ème Légion *Gemina*. La moule a été réalisée sur la face d'un fragment de brique romaine. Les miroirs qui pourraient être coulés dans notre moule ressemblent par les dimensions et l'ornement au IX-ème type de *Sucidava* et au III-ème type d'*Intercisa*.

La moule en question, avec une deuxième moule (pas encore publiée), — découverte dans le quartier Partoş d'Alba Iulia —, prouvent l'existence d'un atelier local pour la fabrication des miroirs en plomb à *Apulum*.

Légende de illustration

Fig. 1. La moule pour la fabrication des miroirs en plomb d'*Apulum* (Alba Iulia).