

SĂPĂTURILE ARHEOLOGICE DE SALVARE DE LA VIȘTEA — „PĂLUTA“

Localitatea Viștea (comuna Gârbău, jud. Cluj) a intrat în literatura de specialitate cu un mare număr de descoperiri arheologice (peste 20 de puncte cunoscute până în prezent), provenind din neolitic, eneolitic, epoca bronzului, prima și a doua vârstă a fierului, epoca romană etc.¹

În vara anului 1991, a fost afectată o parte a așezării istorice din punctul numit „Păluta“, de lucrările de modernizare ale Drumului Național 1 F, ceea ce a dus la intervenția noastră în această zonă. Așezarea de aici se întinde pe o suprafață de peste două hectare. Ea este situată la nord-nord-est de sat (în spatele gării Nădășelu, în stânga drumului ce duce spre Viștea — Aghireș), pe o terasă ce străjuie Valea Nadășului. La începutul secolului², de pe această terasă au fost culese materiale ceramice pictate de tip Petrești, așchii de obsidiană, diferite obiecte eneolitice și din epoca bronzului, precum și fragmente de vase mari din prima vârstă a fierului. Tot aici s-au constatat substrucțiunile unor clădiri, de piatră, cu hipocaust, din epoca romană. Din ele s-au scos, în repetate rânduri, piatră de construcție, cărămizi, țigle de acoperiș, piese de hipocaust, fragmente de vase și obiecte mărunte³. Foarte posibil ca și denumirea locului de „Păluta“ = „Palat“ să fie legată de aceste clădiri ale căror urme s-au păstrat, după cum susțin localnicii, până târziu.

Lucrările de modernizare a drumului au afectat o parte din nord-estul terasei, zonă în care au fost trasate trei secțiuni de $8 \times 1,60$ m (secțiunile nu au putut fi nici mai lungi și nici mai late, deoarece terenul, nederanjat de lucrări, era cultivat cu porumb) (fig. 1).

În prima secțiune, deschisă pe direcția nord-sud, stratigrafia s-a prezentat puțin diferit de a celorlalte două: până la — 0,25 m stratul de humus actual era amestecat cu piatră și fragmente ceramice (epoci diferite — bronz, Hallstatt, roman, medieval), între — 0,25 — 0,50 m se afla un pavaj (?) de piatră roman; între — 0,50 — 0,90 m pământul este de culoare brun închisă, cu fragmente ceramice hallstattiene, oase oase de animale, cărbune și lipitură. Sporadic, au apărut și fragmente ceramice aparținând epocii bronzului. În secțiunile 2 și 3 situația stratigrafică este asemănătoare, lipsește doar pavajul de piatră (excepție fac doar carourile 1 și 2 din secțiunea a 3-a) (fig. 2 a—b).

Prin urmare, în sectorul secționat de noi, au existat: o locuire, data-bilă în prima vârstă a fierului; o parte redusă din cea romană; probabil, o locuire temporară în epoca bronzului; și, apoi, mult mai târziu, în evul mediu dezvoltat.

¹ *RepCluj*, p. 426—429.

² E. Orosz, *ErdMúz*, XIV, 1903, p. 91; XX, 1909, p. 90—91; G. Finály, *ArchErt*, XXIV, 1904, p. 244.

³ *RepCluj*, p. 427. nr. 10.

în Munții Petrindului în anul 1986, *ActaMN*, XXIV—XXV, p. 949—996.

LAZAROVICI — KALMAR — MAXIM 1987—1988a — Gheorghe Lazarovici, Zoia Maxim, *Necropolele tumulare din Munții Petrindului și Dealul Felea-cului*, *ActaMN*, XXIV—XXV, p. 997—1010.

LAZAROVICI — MAXIM, 1993; 1994 — Gheorghe Lazarovici, Zoia Maxim, *Din nou despre tumulii din Transilvania și Banat*, comunicare la Simpozionul internațional de la Kazanlâk (Bulgaria); *ActaMN*, 31.

MORARIU — JALOBANU 1985—1986 — Vasile V. Morariu, Mihai Jalobeanu, *Prospectarea magnetică a tumulilor*, *ActaMN*, XXII—XXIII, p. 431—438.

LAZAROVICI — PICIU 1987—1988 — Gheorghe Lazarovici, Tiberiu Piciu, *Analize pedologice preliminare în așezări neolitice din Transilvania*, *ActaMN*, XXIV—XXV, p. 925—936.

VLASSA — TAKACS — LAZAROVICI 1985—1986 — Nicolae Vlassa, Matilda Takacs, Gheorghe Lazarovici, *Morminte tumulare din Banat și Transilvania din perioada eneolitică târzie*, *ActaMN*, XXII—XXIII, p. 59—78; varianta germană, *Hügel Bestattung in der Karpaten-Donau-Balkan-Zone*, Belgrad, 1987, 107—119.

FOUILLES ARCHÉOLOGIQUES À TURENI (DEP. DE CLUJ).
LA CAMPAGNE DE 1993

(Résumé)

Les recherches archéologiques commencées en 1985, dans le tumulus „La Furci”, par des prospections avec magnétomètre de proton, radiation gamma et de résistivité, on continué pendant la neuvième campagne par la recherche de la limite du tumulus dans le cadran IV. On a saisi que le manteau du tumulus n'est pas une entassement chatque des pierre, mais il est une construction selon un plan bien défini. La limite de la construction est en échelons, et en quelques lieux il y a des blocs de pierre, disposés verticalement. Du premier échelon partent des escaliers qui se dirigent vers la partie supérieure de la construction.

1. Epoca bronzului

Materialele descoperite din această perioadă se concretizează în câteva fragmente ceramice, unele foarte mici, provenind de la oale, sau străchini și ornamentate cu brâu alveolar, creștături, caneluri și, mai rar, cu motive excizate pe buză (fig. 3/1, 3—5). Pasta are aspect zgrunțuros, cu multe pietricele. Culoarea variază de la neagră-cenușie la brun-roșcată și gălbuie. Cronologic, piesele aparțin, foarte probabil, bornzului târziu, având analogii în așezările de la Noșlac⁴, Coldău⁵ etc.

2. Prima vârstă a fierului

Acestei epoci îi aparțin majoritatea materialelor arheologice descoperite, constând, în bună parte, din ceramică. Cu toate acestea ele nu abundă, deoarece ne aflăm în marginea așezării, care se întinde spre vest-sud-vest. Mai mult, cu excepția a două vase de mici dimensiuni întregibile, tot restul materialului este extrem de fragmentat.

În secțiunile 2 și 3 au fost decopertate parțial trei locuințe și două gropi.

Locuința nr. 1 (fig. 2'c), a apărut la — 0,60 m, în stratul de culoare brun închisă. Nivelul de călcare era la — 0,85 m. După dispunerea parilor, forma ei pare să fi fost patrulateră, de suprafață sau foarte puțin adâncită în pământ. Adâncirea, de altfel, nici nu era posibilă, deoarece de la — 0,90 m începe un strat de pietriș, amestecat cu argilă, deosebit de greu de străpuns. Pereții locuinței au fost făcuți din pari, cu diametrul de 0,15 m și împletitură de nuiete, acoperită cu lut amestecat cu pleavă. În interior, s-au descoperit, pe lângă chirpici, cărbune și cenușă, oase de animale și fragmente ceramice (fig. 3/6, 8, 10, 11 și 4/1). Dintre acestea din urmă, se remarcă un vas, de mici dimensiuni (pahar?), cu buza evazată, corpul arcuit și fundul tăiat drept, confecționat dintr-o pastă bună, de culoare brun închisă, cu flecuri gălbui în exterior, lustruită și neagră în interior (fig. 3/8). Ca formă, el se aseamănă cu un vas de la Ciceu-Corabia⁶, dar este de dimensiuni mult mai reduse.

Sub vatra locuinței s-au mai găsit câteva fragmente ceramice hall-stattiene, alături de câteva aparținând epocii bronzului.

Locuința nr. 2 s-a conturat în secțiunea a treia, la aproximativ 3 metri de prima. Ea a fost depistată la — 0,60 m, când au apărut bucăți mari de chirpici, cu urme de pari și nuiete, cărbune și cenușă. La — 0,75 m s-au conturat urmele a mai multor pari, cu diametrul de 0,15 m, puși în formă ovală, forma, probabilă, a locuinței. Din interior, aceasta era susținută de doi stâlpi cu diametrul de 0,20 m (fig. 2/a—b). În locuință s-au găsit mai multe fragmente ceramice și oase de animale. Dintre acestea, se remarcă o ceașcă, întregibilă, cu două torți supraînălțate, buza ușor evazată, corpul bitronconic și fundul în formă de *umbo*. Pasta este semifină, cu pietricele și cioburi pisate, iar culoarea este neagră-cenușie, cu urme de lustruire în exterior și brun-roșcată în interior (fig.

⁴ T. Soroceanu, *ActaMN*, XXI, 1984, p. 433—439, ilustrația la p. 442—458.

⁵ N. Vlăsa, *ActaMN*, X, 1973, p. 11—37.

⁶ V. Vasiliev, *ActaMN*, XVII, 1980, p. 55 pl. 15/15.

3/7). Tot de aici, provine un fund de strachină de culoare brună, cu flecuri negre și urme de lustruire (fig. 4/7). Forme asemănătoare se găsesc în așezările de la Ciceu-Corabia⁷ și Teleac⁸.

Locuința nr. 3 (fig. 2 c) s-a profilat în caroul 4, din secțiunea a doua, la adâncimea de — 0,55 — 0,60 m. Și aici au apărut bucăți mari de chirpici, cu urme de pari și nuiiele, fragmente ceramice, oase de animale, lemn carbonizat etc. Urmele de pari nu au putut fi însă sesizate. Dintre fragmentele ceramice, numeroase, de altfel, dar de mici dimensiuni, atrage atenția un fragment de cană, cu o toartă, de formă bitronconică, pasta cu cioburi pisate și având culoare neagră în exterior și brun-roșcată în interior⁹ (fig. 3/9).

Groapa nr. 1 a apărut în secțiunea a doua, peretele nordic al caroului 2. Forma acesteia era cilindrică, cu diametrul de 0,70 m și adâncimea de 0,50 m. În interiorul ei, pe o grosime de 0,35 m, s-au găsit numeroase fragmente ceramice, provenind de la vase arse foarte puternic, deformate și uneori vitrificate. O parte din fragmente fac parte dintr-un vas de mari dimensiuni, cu buza evazată și ornamentată cu caneluri. Foarte posibil, ca aceasta să fi fost o groapă reziduală, în ea neexistând nici un fel de alt material.

Groapa nr. 2 (fig. 2/c, 5/a—b) a fost depistată în caroul 1, din secțiunea a doua, în imediata apropiere a peretelui vestic al locuinței nr. 1. Cele două complexe au putut fi contemporane, ele nederanjându-se una pe alta. Groapa începe de la nivelul de călcare al locuinței și se adâncește — 1,10 m în stratul steril. Forma ei este cea a unei sticle, cu gâtul scurt și corpul puternic bombat, diametrul maxim fiind de 1,30 m. Interiorul gropii a fost lutuit și apoi ars, grosimea peretelui era de 0,05 m.

Ca formă, groapa se aseamănă foarte bine cu cele descoperite la Băciu — Strada Nouă¹⁰ și, foarte posibil, să fi fost amenajată în același scop, doar că în interiorul ei nu au fost descoperite schelete umane, ci doar fragmente ceramice, oase de animale tăiate și arse, cenușă, cărbune și bucăți de chirpici. Unele fragmente ceramice sunt de culoare neagră, cu luciu metalic în exterior și roșcate în interior, ornamentate cu caneluri (fig. 4/2—3) sau cu creștături pe buza (fig. 4/4). Unele din ele aparțin unor străchini cu buza invazată (fig. 4/5—6).

Materialele descoperite în suprafața cercetată, aparținând primei vârste a fierului, sunt, după cum am mai arătat, în exclusivitate fragmente ceramice, provenind de la diferite forme de vase (oale, străchini, cești, vase de provizii etc.), de factură grosieră și, mai rar, semifină sau fină. Culorile cele mai des întâlnite sunt negru (uneori cu luciu metalic) și brun. Ornamentele sunt foarte rare, cele existente fiind sub formă de caneluri sau creștături.

Ținând cont de stratigrafie și de materialele descoperite, credem că în porțiunea cercetată, locuirea hallstattiană a avut doar o singură fază, greu de încadrat cronologic cu exactitate.

⁷ Idem, *op. cit.*, p. 46, pl. 10 1.

⁸ V. Vasiliev și colab., *Civilizația dacică timpurie în aria intracarpatică a României*, Cluj-Napoca, 1991, p. 234, fig. 38.

⁹ V. Vasiliev, *ActaMN*, XVII, 1980, p. 46, pl. 10 2.

¹⁰ Z. Kalmar, *SCIVA*, 38, 2, 1987, p. 166—174.

3. *Epoca romană.* Cu toate că din acest punct provin numeroase piese de factură romană, descoperite mai mult sau mai puțin fortuit (unele din ele aparținând colecției Kovács, se găsesc în Muzeul Național de Istorie a Transilvaniei), în sectorul secționat de noi, locuirea este atestată doar de câteva fragmente ceramice extrem de rulate (fig. 4/8—11) și de o aglomerare de pietre, unele cu urme de prelucrare, provenind de la un pavaj sau dărâmătură și mișcate continuu de lucrările agricole (fig. 2 a—b).

4. *Perioada feudală.* În săpătura propriu-zisă, au apărut doar câteva fragmente ceramice, aparținând secolelor XIV—XVI, dar în imediata apropiere a secțiunii nr. 2, pe suprafața răzuită de lama buldozerului, s-a găsit o monedă din secolul al XVI-lea, imitație de denar, confecționată din metal comun, Ferdinand I (1527—1564), (inv. nr. 57.655).

Așezarea de la Viștea — „Păluta“, atât pe baza descoperirilor anterioare, cât și a sumarelor cercetări arheologice efectuate aici, se dovedește a fi o rezervație arheologică deosebit de importantă, a cărei cercetare sistematică ar merita efortul, mai ales, că materialele preistorice provenite de aici, ridică numeroase probleme specialiștilor. Cercetarea ei ar aduce, cu siguranță, probe lămuritoare asupra locuirii din epoca bronzului și chiar a celei din prima vârstă a fierului.

VIORICA CRIȘAN

THE SAVING DIGGINGS FROM VISTEA — „PALUTA“

(Abstract)

The diggings were been done in the summer of 1991, when were opened three sections of $8 \times 1,60$ m. The materials which were discovered belong to the Bronze Age, the First Iron Age, Roman Period and to the XIV—XVI centuries A.D.

From the First Iron Age were found three dwellings and two cavities. The materials are in exclusiveness pottery fragments from different vassel forms. Few of them are black with metallic gloss and are ornamented with grooves. For these pottery fragments there are analogies in the settelements from Baci, Ciceu — Corabia, Teleac etc.

The materials from the others age are pottery fragments too, but they have little sizes, are reduced as number and we think that these are arguments for a sporadic dwell.

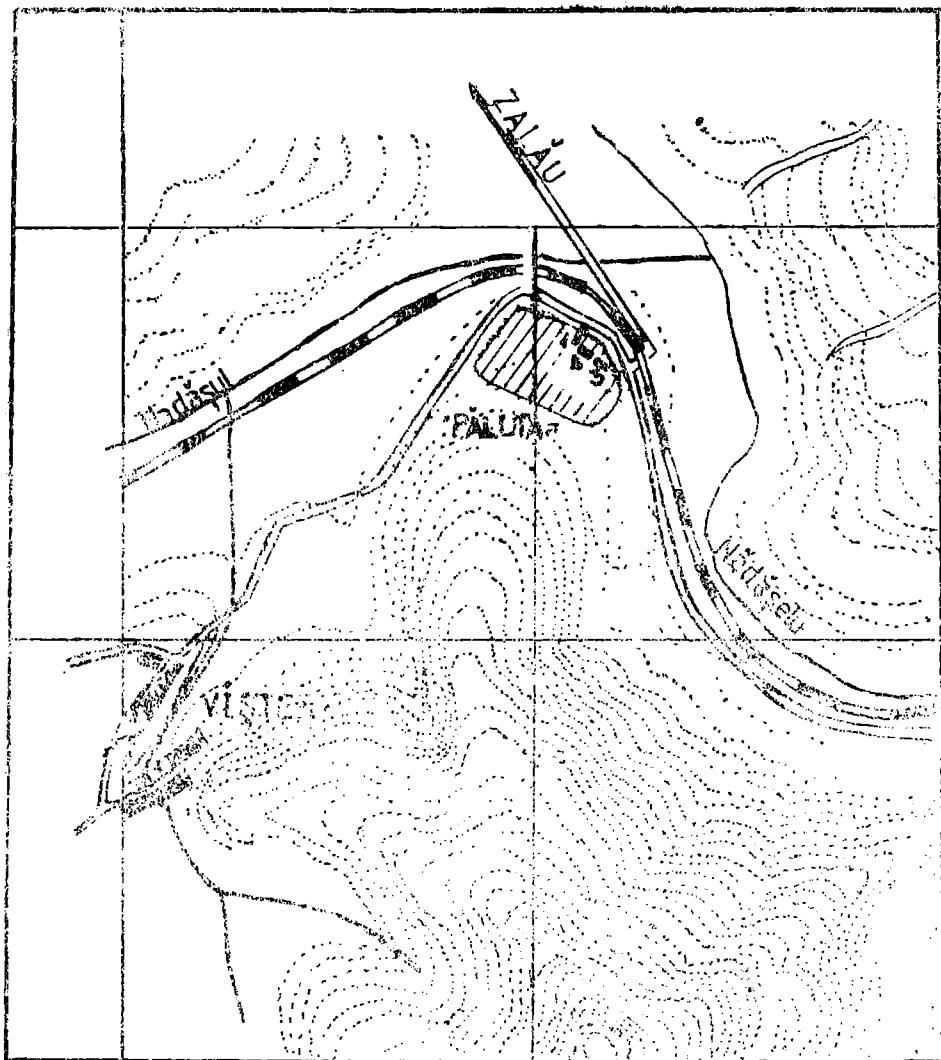


Fig. 1. Localitatea Viștea, punctul „Păluta”.

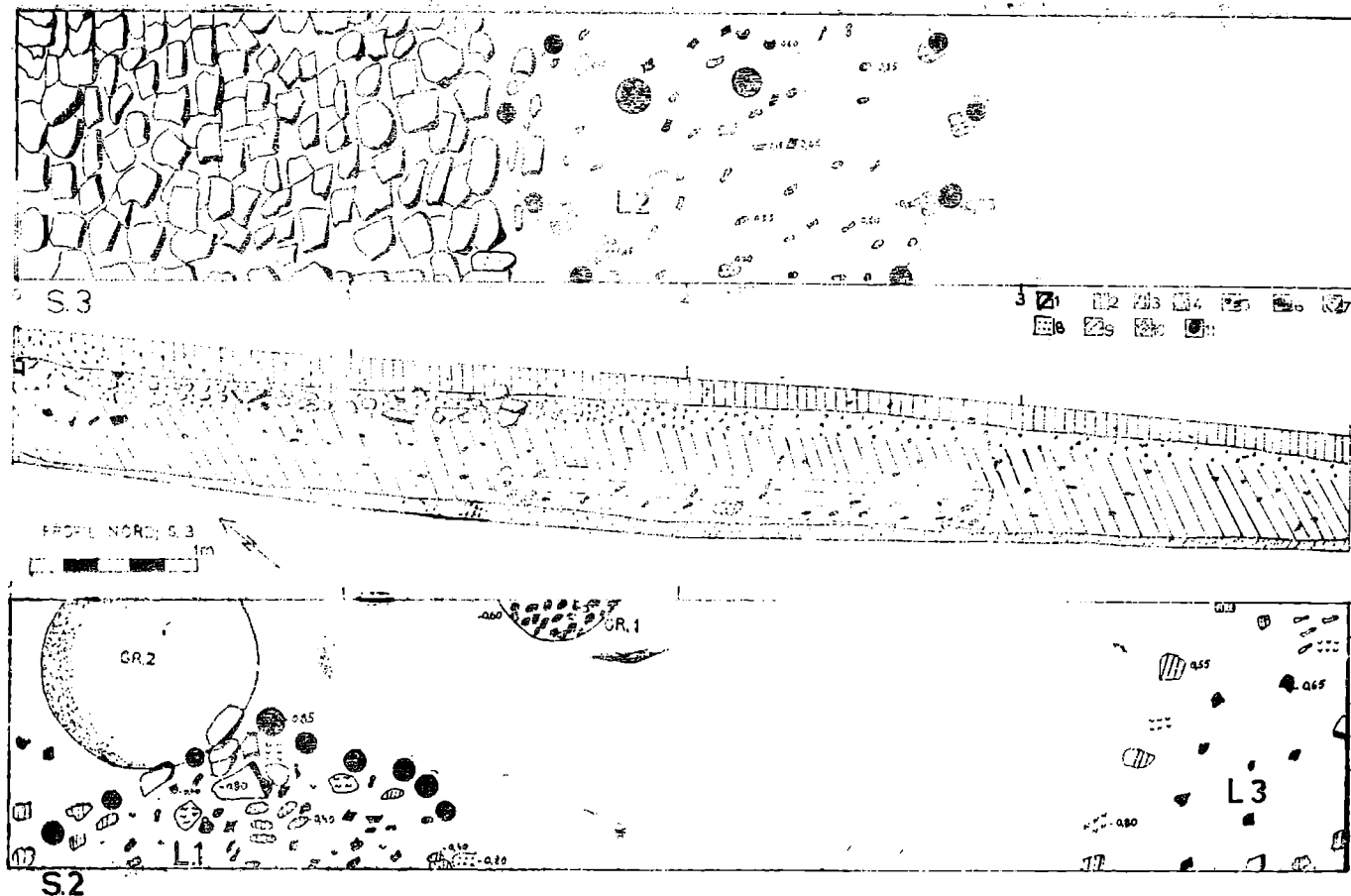


Fig. 2. a. Secțiunea nr. 3. Desen-plan; b. Profil; c. Secțiunea nr. 2, desen-plan; 1. Pavaaj roman; 2. Humus; 3. Pietriș; 4. Strat brun închis; 5. Ceramică; 6. Chirpici; 7. Cărbune; 8. Cenușă; 9. Strat steril; 10. Oase de animale; 11. Gropi de pari.

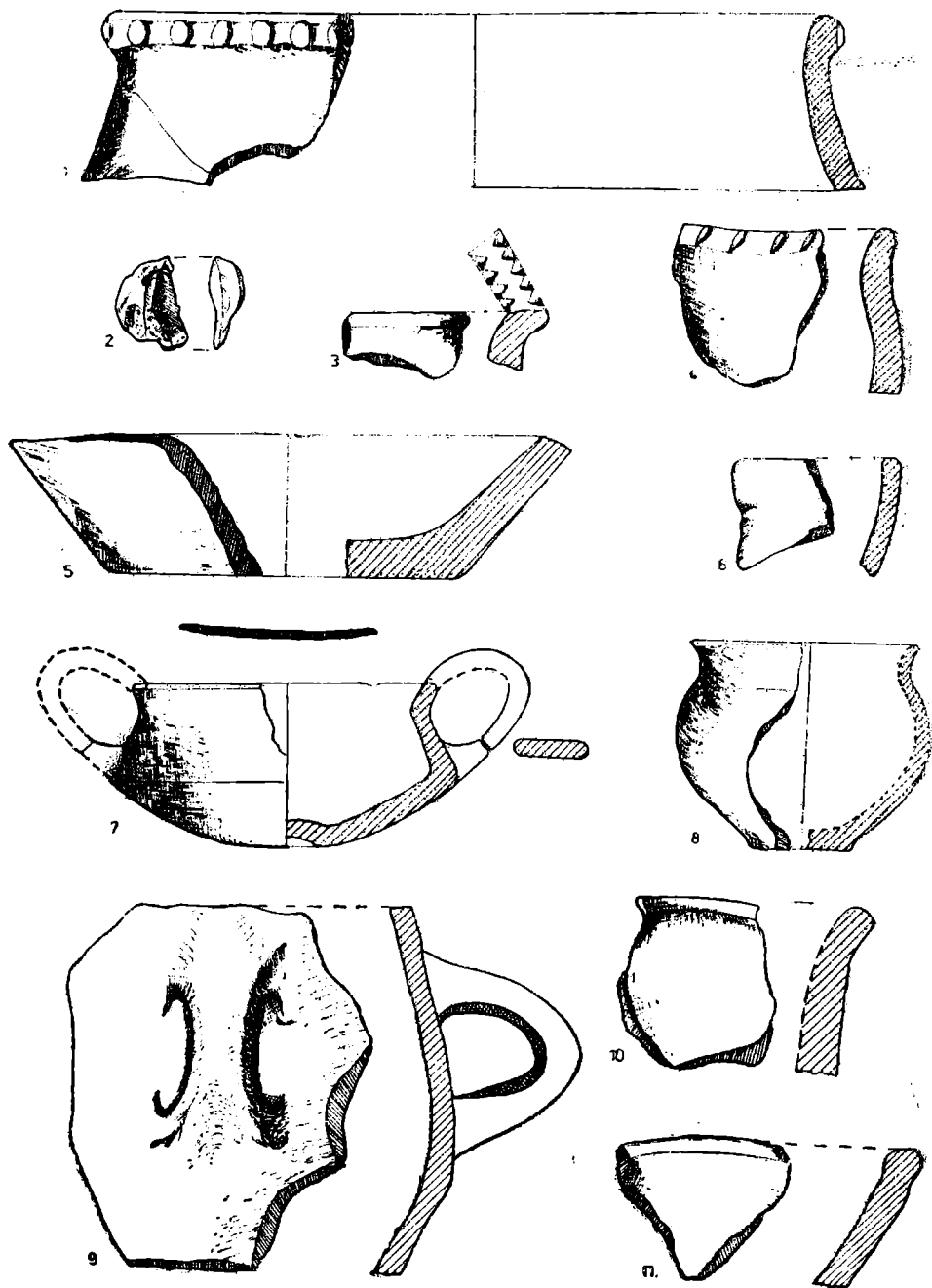


Fig. 3. 1, 3—5. Ceramică epoca bronzului; 2. Silex; 6, 8, 10, 11. Ceramică halistatiană din locuința nr. 1; 7. Locuința nr. 2; 9. Locuința nr. 3.

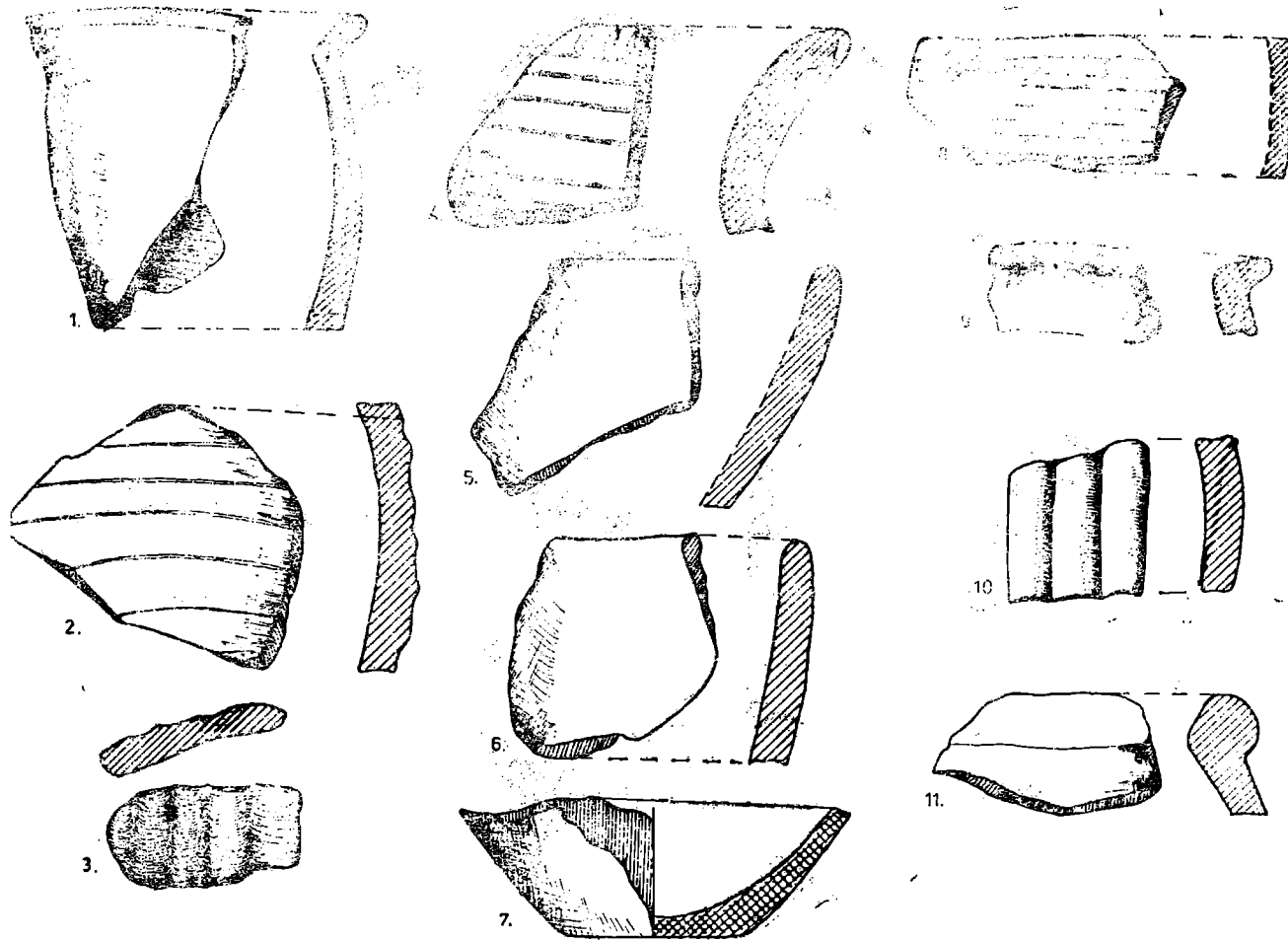


Fig. 4. Ceramică: 1. Groapa nr. 1; 2—6. Groapa nr. 2; 7. Locuința nr. 2; 8—11. Romană.

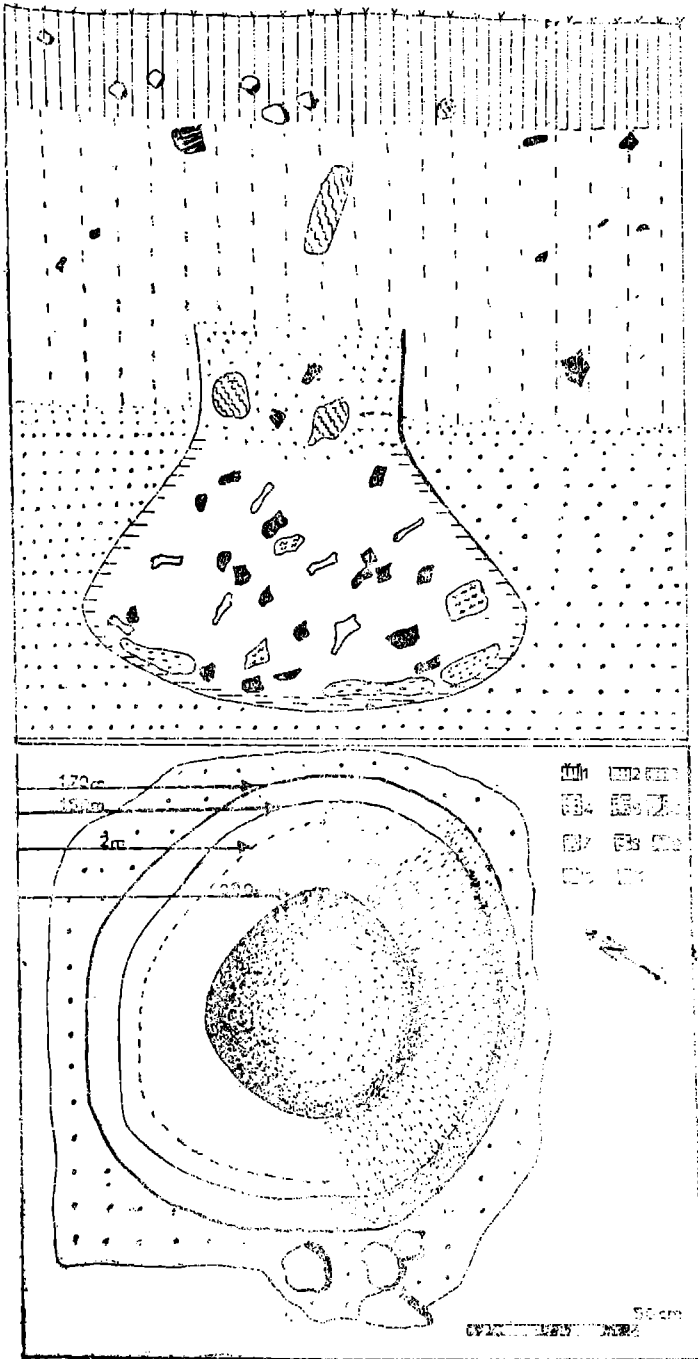


Fig. 5. Groapa nr. 2, profil și plan; 1. Humus; 2. Strat brun închis; 3. Strat steril; 4. Strat cenușiu; 5. Strat roșu-cărămiziu; 6. Pietre; 7. Cărbune; 8. Cenușă; 9. Ceramică; 10. Oase de animale; 11. Lipitură.