

# RAPORT PRELIMINAR PRIVIND CERCETARILE ARHEOLOGICE DIN STRADA VICTOR DELEU ÎN CLUJ-NAPOCA I. CAMPANIILE 1992—1994

Aria în care s-au desfășurat săpăturile arheologice, începând din 1992, se află în zona centrală a orașului actual, în apropiere de Parcul Caragiale (*fig. 1; pl. I*). În Evul Mediu, aici a fost domeniul mănăstirii dominicanilor (sec. XV)<sup>1</sup> care, din sec. XVIII a intrat în patrimoniul ordinului franciscan. În sec. XIX se va construi aici un spital al orașului. Mai târziu, pe o parte a terenului, se va ridica edificiul în care vor funcționa o asociație profesională<sup>2</sup>; cealaltă parte devine autogară la începutul sec. XX, apoi s-a construit o sală de box a clubului „Voința“.

În 1991, fostul UJCM, care ocupă și azi clădirea vechii asociații profesionale, a dorit o extindere a sediului său. Eliberarea terenului de pe care a fost dărămată vechea sală de box de sarcină istorică<sup>3</sup>, a prilejuit începutul săpăturilor, devenite sistematice din 1992<sup>4</sup>.

Suprafața cercetată are până acum o lungime de 25,5 m și o lățime de 19 m<sup>5</sup>. S-a mers în profunzime până la —3,70 m, adâncime la care se află pânza freatică; prezența ei împiedică cercetarea eventualelor nivele preromane. Tehnica folosită a fost decopertarea pe suprafețe. Au fost identificate următoarele etape de locuire (*fig. 2*):

- |                    |  |
|--------------------|--|
| locuire romană:    | 3 faze cu construcții de lemn;<br>2 faze cu construcții de piatră, fiecare cu câte o refacere;                           |
| locuire medievală: | 1 fază aparținând sec. XI—XII;<br>1 fază cu urme sporadice din sec. XIV—XV;<br>1 fază cu construcții de sec. XVII—XVIII. |

Locuirea romană

Fazele construcțiilor de lemn

Primul nivel a fost cercetat pe o suprafață de circa 250 m<sup>2</sup> (*fig. 3*). El se găsește la o adâncime cuprinsă între 3,40—3,60 m, fiind așezat pe

<sup>1</sup> Viorica Marica, în *Istoria Clujului*, Cluj, 1974, p. 28.

<sup>2</sup> F. Benedek, *Szent Klára nyomában*, Cluj, 1947, p. 14—15.

<sup>3</sup> În toamna anului 1991 au demarat lucrările de săpare a fundației „supravegheate” de M. Bădău-Witemberger. Cu această ocazie a fost excavată o groapă de circa 21 × 16 m și o adâncime, pe unele porțiuni, de 2 m. Pe întreaga suprafață au fost identificate ziduri, podele de *opus signinum*, material ceramic, sticlă, monede, obiecte de bronz și fier de epoca romană. Unele ziduri, intacte până la —0,50 m față de nivelul contemporan de călcare, au fost considerate de specialiștii epocii romane drept ziduri medievale târzii. Aceste „ipoteze” au dus la supravegherea superficială a excavației. Defectarea utilajelor și venirea iernii au determinat stoparea lucrărilor.

<sup>4</sup> La cercetări au mai participat P. Iambor, R. Ardevan, D. Ruscu, M. Bădău-Witemberger.

<sup>5</sup> Datorită importanței sitului pentru istoria orașului roman *Napoca*, consiliul municipal local a dat în custodie acest teren MNIT.

*humus*-ul antic și constă din 6 vetre de foc, 5 mici cuptoare menajere și 2 urme de pari (*pl. II/4*). Materialul arheologic este alcătuit din ceramică romană provincială și ceramică lucrată cu mâna, de tradiție dacică. În prima categorie se remarcă fragmente de *terra sigillata* nord-padană (Drag. 35—36), ceramică norico-pannonică de tradiție Latène (lucrată cu mâna) și 5 opaițe (două cu ștampila FORTIS). Din cea de-a doua categorie menționăm: vase borcan decorate cu brâu alveolar și butoni, cești dacice ș.a. Inventarul monetar constă din 5 ași și un denar care nu depășesc epoca lui Traian. Alte materiale: două fibule puternic profilate, fragmente de vase de sticlă.

Nivelul este acoperit de un strat de lut, a cărui grosime variază între 30 și 50 cm (*pl. II/4*).

Al doilea nivel, surprins pe întreaga suprafață cercetată, se află la o adâncime cuprinsă între 3,10—2,90 m. El constă din urmele mai multor clădiri de lemn cu plan neregulat (*fig. 4*). Construcția centrală (A) are dimensiunile, probabile, de  $6,30 \times 8$  m; grosimea pereților este de 20—25 cm. În colțul de NE se delimitează o încăpere de formă patrată, cu latura de 3,5 m (*pl. II/3*). În partea estică și pe axul N—S al clădirii s-au păstrat urmele a 3 bârne, groase de 20—25 cm, care alcătuiau substructura unei dușumele de lemn. Nu s-a reușit identificarea laturilor de sud și de vest ale clădirii A, ele fiind, probabil, suprapuse de ziduri de piatră din faze ulterioare. Urmele unor alți pereți de lemn decât cei ai edificiului A au fost surprinse în câteva puncte, dar ele nu permit identificarea clădirilor cărora le aparțin. Pe acest nivel, ca și în cazul celui precedent, au fost găsite cuptoare menajere și o vatră. Materialul ceramic este similar celui din primul nivel, cu mențiunea că apare și ceramică ștampilată. Proportia ceramicii de tradiție dacică este mai redusă, iar opaițele au și alte ștampile: PREIMOS, LVCIA . . . Monedele, în număr de 7 (4 ași, 1 sestert, 1 dupondius și 1 denar) nu depășesc nici în acest caz epoca lui Traian. Alte materiale: cuie de fier, 2 vârfuri de lănci, un cercel de aur, 3 fibule puternic profilate, fragmente de vase de sticlă și 3 ace de păr. Nivelul este acoperit de două straturi de amenajare, care, împreună, ating grosimea maximă de 50 cm (*fig. 6; pl. II/4*).

Nivelul al treilea al construcțiilor de lemn are nivelul de călcare la o adâncime de 2,40 m. El constă din urmele a două clădiri (A și B) (*fig. 5 și pl. II/2; vezi și fig. 6*), ai căror pereți au o grosime cuprinsă între 20 și 30 cm. Așezați pe un fundament de bolovani și întăriți din loc în loc cu stâlpi (diametrul 18 cm), pereții sunt făcuți dintr-un miez de nuielă îmbrăcat în lut. În unele porțiuni elevația lor s-a păstrat pe o înălțime maximă de 15 cm, identificându-se în acest fel și tencuiala care îi acoperea. În apropierea și în interiorul clădirilor au fost găsite 5 cuptoare. Diametrul lor mai mare decât al celor din faza precedentă ar îndreptăți supoziția că cel puțin unele au fost și cuptoare destinate producției, nu numai menajului. Ceramica recoltată se aseamănă cu cea din nivelele precedente: marea majoritate este ceramică provincială de uz comun; continuă, dar într-o cantitate mai mică, vasele norico-pannonice de tradiție Latène și cele dacice lucrate cu mâna. S-au mai găsit: 10 opaițe, cuie de fier, un vârf de lance, o aplică de bronz, 3 fibule puternic

profilate, 10 monede (ași, dupondii, sesterți, denari) de la Titus, Domițian, Traian, Hadrian, Antoninus Pius. Demn de remarcat este că trei dintre ele au fost găsite în groapa de stâlp a unui perete aparținând locuinței A.

Următorul nivel este un nivel intermediar, de amenajare a primei clădiri de piatră. El a fost surprins doar pe o suprafață restrânsă în clădirea C<sub>2</sub>, în camerele a și b și constă din urme de mortar, pietre și un cuptor pentru prelucrarea metalelor în camera b. Materialul arheologic este caracteristic unui asemenea nivel de construcție: creuzete, zgură de fier, cuie și uneltele specifice meseriei (topor, burghiu, daltă); lor li se adaugă o monedă de la Hadrian.

### Faza construcțiilor de piatră

Terenul este în această etapă ocupat de două clădiri de mari dimensiuni, despărțite de un interstițiu. Ele au fost notate de noi în mod convențional C<sub>1</sub> (la nord) și C<sub>2</sub> (la sud) (fig. 7). Nu ne vom referi acum la C<sub>1</sub> din două motive: întâi, pentru că aici s-au produs distrugerii efectuate de buldozer cu prilejul tentativei de extindere a clădirii UJCM, iar în al doilea rând pentru că, în partea estică, care a scăpat acțiunii distructive, săpătura nu este încheiată.

Primul nivel al clădirii C<sub>2</sub> constă din 4 compartimente de mari dimensiuni, notate convențional a, b, c, d. Zidurile sunt construite în tehnica *opus incertum*: fundațiile lor încep la aproximativ 1,60 m adâncime față de nivelul de călcare din clădire cu un strat de pietriș peste care se ridică substrucții de circa 60 cm înălțime și 75—80 cm grosime din pietre mari, prinse cu mortar. Elevația zidurilor are o grosime de 60 cm; înălțimea maximă pe care s-a păstrat, în cazul zidului sudic al compartimentului a este de 1,12 m (pl. II/1 și IV/1).

Compartimentul a (fig. 7; pl. I) are dimensiunile de 10,20 × 6,90 m și a reprezentat, pe toată durata de funcționare a clădirii o curte, așa cum o dovedește existența, pe latura de est, a unui masiv prag (1,84 cm) (pl. II/1 și IV/1), de 5,60 × 0,60 m și a unui postament de coloană în capătul sudic al pragului (0,60 × 0,60 m), urme care indică o intrare monumentală, flancată de două coloane. Nivelul de călcare în curte a fost complet distrus de-a lungul timpului.

Legătura dintre curtea a și încăperea b se făcea printr-o intrare din care s-a păstrat un mic prag de 1,00 × 0,70 m. Intrarea în camera c nu a putut fi surprinsă datorită faptului că zidul care le desparte nu s-a păstrat decât prin substrucție.

Prima fază și refacerea sa în camera b sunt reprezentate doar prin podele de lut și sunt aproape complet lipsite de material arheologic. Pereții încăperii erau tencuiți. În faza a doua a construcției de piatră în camera b se face o altă podea de lut, care prezintă urme de incendiu. Pe podea a fost găsită o mare cantitate de obiecte ceramice (intregibile): urcioare, *kantharoi*, *mortaria*, opaițe, precum și 3 opaițe de fier, alcătuind, probabil, un candelabru, un vâscior de fier și un depozit de obiecte de bronz: două vase, două sfeșnice, o statueta reprezentând un berbec, aplici cu reprezentări fantastice. Cea mai importantă descoperire aparținând fazei a doua de construcție este un tezaur monetar, găsit într-o groapă

practicată în podeaua de lut, unde a fost ascuns un vas ceramic, cu capac, conținând 1.268 monede de argint și un fragment al unui obiect neidentificat de aur. S-au păstrat chiar și resturi din țesătura săculețului în care au fost depuse monedele în vas. Monedele se încadrează între sec. I î.Ch. (*M. Antonius*) și prima treime a sec. II d.Ch. (*Severus Alexander*).

Faza a doua suferă și ea o refacere: podeaua incendiată este nivelată, se construiește o altă podea, tot din lut, pe care au fost găsite două monede de la Filip Arabul, un picior din bronz aurit (Pan) și ceramică provincială romană. Această ultimă fază a construcției romane nu prezintă urme de distrugere violentă. Dimensiunile exacte ale camerei b, ca și extensiunea clădirii C<sub>2</sub> spre sud nu pot fi determinate cu exactitate, datorită prezenței construcției actuale care adăpostește UJCM.

Camera c, ale cărei dimensiuni exacte, ca și în cazul camerei b și din aceleași cauze, nu pot fi determinate, a beneficiat de-a lungul întregii perioade de funcționare, de un sistem de încălzire cu *hypocaustum*. Cercetarea ei stratigrafică a fost foarte mult îngreunată de gropi medievale și moderne care au distrus urmele romane (*fig. 10*).

Prima fază în camera c a fost surprinsă doar pe mici porțiuni în centrul încăperii: ea constă din podeaua inferioară a instalației de încălzire (—2,94 m) și patru ziduri, pe direcția E—V, două câte două, unul în prelungirea celui alt (*fig. 8*). Refacerea ei este reprezentată prin podeaua inferioară a instalației (—2,70 m) în *opus signinum* și patru ziduri despărțitoare (*fig. 8*). Dimensiunile zidurilor din partea de sud sunt 2,50 × 0,50 m, 1,40 × 0,50 m, fiind, ca și celelalte două, construite în tehnica *opus incertum*. Aceste patru ziduri din interiorul încăperii c puteau fi ziduri portante pentru podeaua superioară a instalației sau, eventual, pereți despărțitori, caz în care, spațiul denumit de noi convențional c ar fi fost, de fapt, împărțit în 3 camere mici. Din instalația de *hypocaustum* s-au păstrat mai multe rânduri de pile (13 pe axa N—S, 11 pe axa E—V), fiecare alcătuit din cărămizi patrate la bază (0,75 × 0,25 × 0,07 m), deasupra cărora erau puse un număr de 8 cărămizi (15 × 15 × 7), iar în final încă câte două cărămizi de aceleași dimensiuni ca și cele de la bază. Înălțimea totală a unui pilastru era de aproximativ 90 cm. Prefurniul a fost localizat în partea nordică a camerei c. S-a păstrat substrucția canalului de circulație a aerului cald, dar nu și urmele camerei de alimentare, care a fost distrusă de construcția fazelor târzii ale clădirii C<sub>1</sub> (*fig. 8; pl. III/1—4*). Podeaua camerei încălzite (—1,80 m) s-a păstrat doar pe o porțiune de aproximativ 1 m<sup>2</sup> în colțul de NV (*pl. III/4*). Materialul arheologic constă din câteva fragmente ceramice de factură provincială romană, un opaiț și doi denari, unul de la Traian și celălalt de la Septimius Severus.

În faza a doua a construcției de piatră, în prima etapă se produce o schimbare în planul camerei: zidul de vest este prelungit înspre nord și, probabil, unit cu zidul de nord, în timp ce zidul, care în fazele precedente face un unghi, este desființat. O schimbare radicală suferă și instalația de *hypocaustum*. Faza precedentă este dărâmată, și locul este supraînălțat cu aproximativ 15 cm (*pl. II/2*). Se construiește o nouă podea inferioară în care sunt practicate canalele pentru circulația aerului cald (lățime 0,40 m). Există două direcții principale pentru circulația

aerului, una NV—SE, alta NE—SV, aceasta din urmă având o ramificație pe direcția N—S (*pl. III 1, 3*). Podeaua camerei în această fază s-a păstrat doar pe o mică porțiune (*pl. III 3*). Prefurniul se găsește, probabil, pe aceeași latură nordică a încăperii, dar mai spre V. Materialul arheologic constă din câteva fragmente ceramice, trei opaițe și monede de la Caracala, Elagabal și Severus Alexander.

În etapa de refacere a fazei a doua, instalația de încălzire se reconstruiește în aceeași tehnică (sistem de canale), dar nivelul fiind surprins pe o porțiune extrem de mică (aproximativ 0,70 m<sup>2</sup>) în partea de NV a camerei nu putem afirma nimic mai mult (*fig. II* și *pl. III 1* și *IV 2*). Materialul arheologic este alcătuit doar din câteva fragmente ceramice. Această ultimă locuire romană nu pare a fi fost distrusă în mod violent.

Spațiul d, din care, deocamdată, a fost surprinsă o foarte mică parte, are un dalaj de piatră (—2 m) de mari dimensiuni (probabil, o curte interioară), aparținând etapei de refacere a primei faze a construcției de piatră (*pl. III 4*). Stratigrafia din culoarul dintre zidul de vest al camerei c și zidul de vest al clădirii a fost distrusă de intervențiile buldozerului și doar extinderea săpăturii spre V ne va permite să facem observațiile necesare.

### Locuirea medievală

Primul nivel de locuire medievală a fost surprins în partea de nord a camerei c unde, pe podeaua ultimei faze a clădirii romane (—94 cm) s-a așezat o vatră de formă neregulată din bolovani (*fig. 2*). Materialul descoperit constă numai din fragmente ceramice: oale ornamentate cu unghia și 3 căzanele, care datează nivelul în sec. XI—XII.

Al doilea nivel de locuire medievală a fost surprins în camera a, în colțul ei de NV și constă dintr-o groapă (—2 m), care a distrus parțial zidul de V al clădirii C<sub>1</sub> (*fig. 2*) și din care s-au recoltat fragmente ceramice databile în sec. XIV—XV: ceramică cenușie lustruită, ceramică ornamentată cu roțița, unele având pe fund și ștampile de olar.

### Interpretare istorică

Săpăturile arheologice sistematice din str. Victor Deleu oferă informații deosebit de importante despre așezarea romană de la *Napoca*, atât în ceea ce privește cronologia cât și urbanismul, evoluția istorică, populația și alte aspecte ale vieții cotidiene romane.

Urmele sporadice din primul nivel de locuire indică o așezare de foarte scurtă durată (maximum câțiva ani) a celor dintâi romani ajunși la *Napoca*. Ea nu prezintă caracterul unei așezări organizate sistematic, ci al unei stabiliri temporare a primilor veniți. Din ceramica provincială putem delimita componenta norico-panonică, deci, putem presupune o colonizare inițială cu elemente de această proveniență. Prezența ceramicii dacice poate fi interpretată fie ca o conlocuire a coloniștilor cu autohtonii, fie doar ca o legătură comercială cu o așezare dacică din apropiere. În stadiul actual al cercetării credem că elementele colonizatoare erau civile. Absența cvasitotală a materialului militar și caracterul dezorganizat al locuirii pledează pentru o așezare civilă în această zonă. Pri-

mul nivel poate fi atribuit cu certitudine, pe baza materialului arheologic, epocii lui Traian.

În a doua etapă a locuirii romane, în zona cercetată de noi, apar mai multe clădiri de lemn, una dintre ele cu cel puțin două încăperi. Ele marchează trecerea de la o așezare temporară la una de mai lungă durată, dar amplasarea lor în teren pare să fie destul de neregulată. Ele aparțin așezării rurale de la *Napoca (vicus?)* și datează, probabil, din epoca Traian—Hadrian (până în momentul acordării statutului municipal).

Faza a treia a locuirii, în care construcțiile sunt încă tot din lemn, se deosebește de cea precedentă prin amplasarea regulată a clădirilor, aparent în conformitate cu o tramă stradală; în favoarea acestei interpretări pledează faptul că zidurile de lemn sunt paralele cu zidurile de piatră din fazele ulterioare. În ceea ce privește durata de funcționare a ultimei faze de lemn, pe baza descoperirilor arheologice, în speță a monetelor putem conchide că a durat până spre mijlocul sec. al II-lea când se ridică prima clădire în piatră, care a fost prezentată mai sus.

Dimensiunile și planul parțial ne permit să spunem că edificiul notat de noi cu  $C_2$  era o locuință particulară caracteristică pentru provinciile dunărene în sec. II d.Chr.: o curte de intrare, din care se poate trece, în stânga spre o anexă, iar în față, pe axul principal al clădirii, N—S, spre camera principală, încălzită cu hypocaust, din care, pe aceeași axă, se accede spre curtea interioară, pavată cu lespezi. Prima clădire de piatră, refăcută o dată, a durat cel puțin până în perioada domniei lui Septimius Severus.

În faza a doua de piatră, intervenții masive se pot observa în încăperea C unde vechiul sistem de încălzire prin pile este înlocuit cu canale, iar zidul de vest este prelungit spre nord încăperea căpătând, probabil, o formă dreptunghiulară. În camera b se ridică o nouă podea. Nivelul acesta este distrus în urma unui incendiu; atât tezaurul cât și monetele din încăperea c plasează acest eveniment după 235, deci, spre mijlocul sec. III d.Ch., când instalația este refăcută în camera c, iar în camera b se ridică o nouă podea care va fi folosită până la retragerea romană.

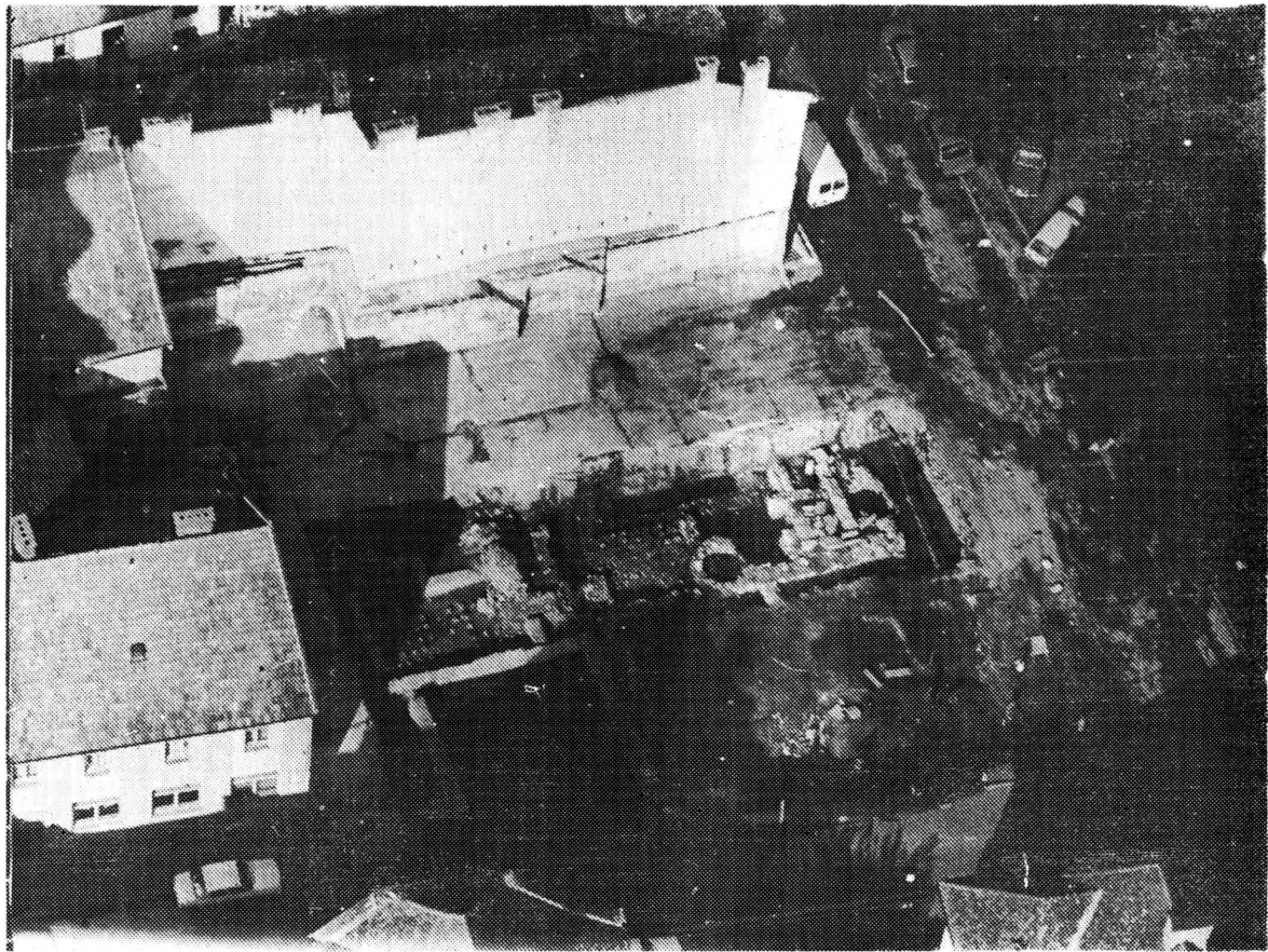
Cercetările din anii următori vor urmări degajarea în continuare spre vest a unor încăperi din  $C_2$  și  $C_1$ , precum și urmărirea tramei stradale în zonă.

SORIN COCIȘ — VALENTIN VOIȘIAN — ADELA PAKI — MIHAI ROTEA

# RAPPORT PRÉLIMINAIRE CONCERNANT LES FOUILLES ARCHÉOLOGIQUES DE CLUJ-NAPOCA, RUE VICTOR DELEU. I. LES CAMPAGNES DE 1992 À 1994

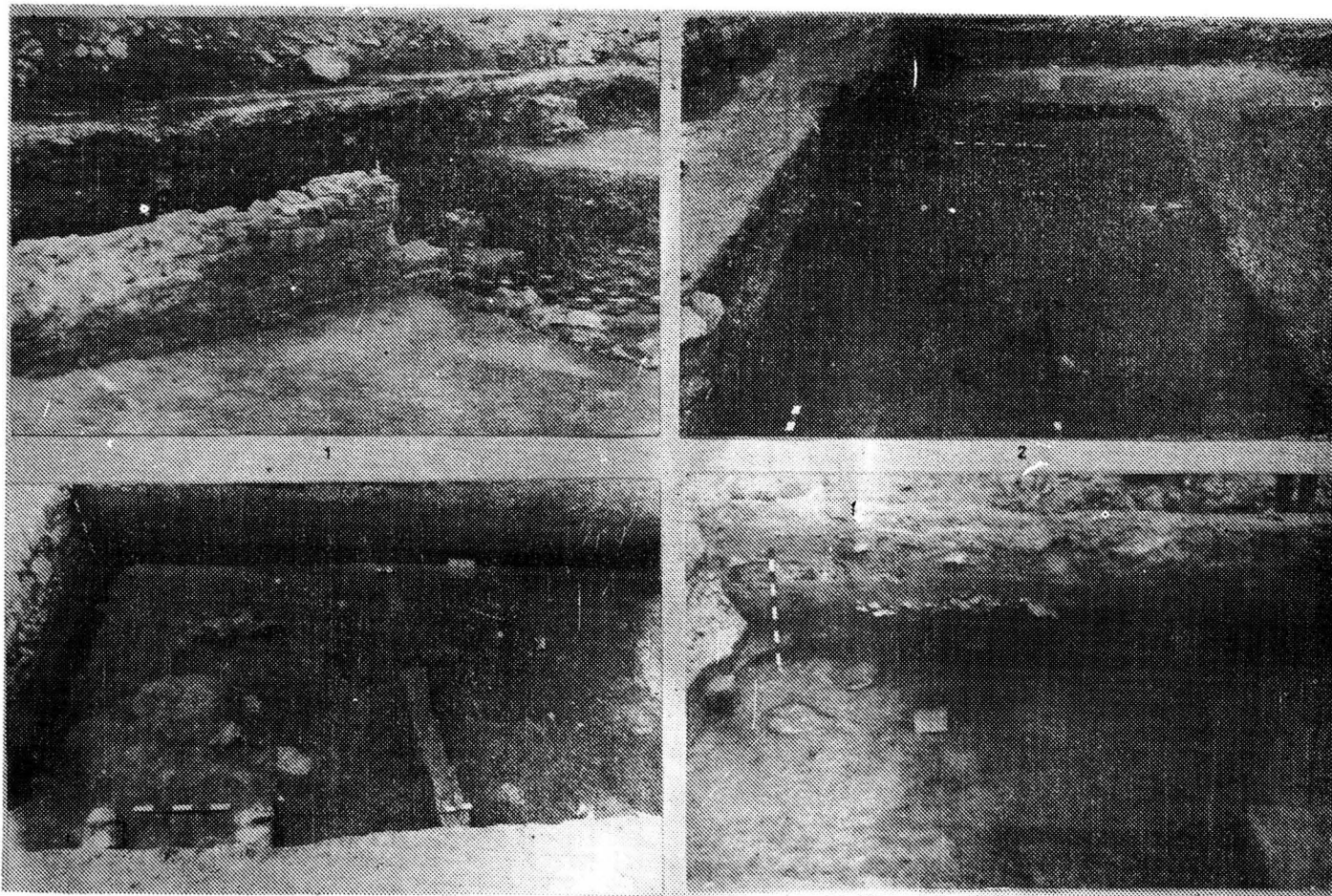
## (Résumé)

Les fouilles archéologiques à caractère systématique de la rue Victor Deleu à Cluj-Napoca ont produit des informations extrêmement utiles pour l'histoire de l'établissement romain de *Napoca*: la chronologie, l'urbanisme, l'évolution historique, la population, la vie quotidienne.



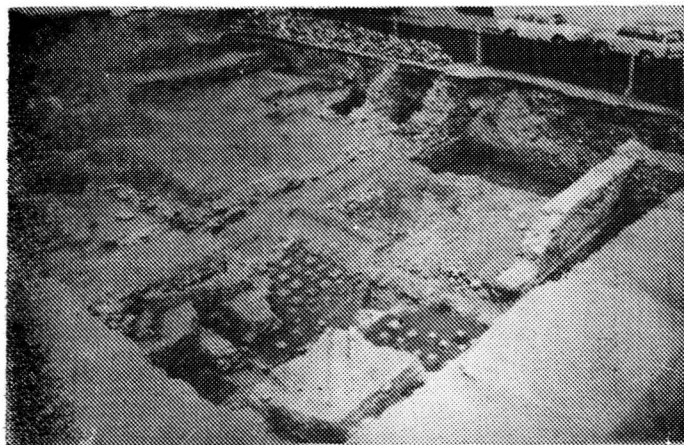
Pl. 1. Vedere aeriană a sitului.



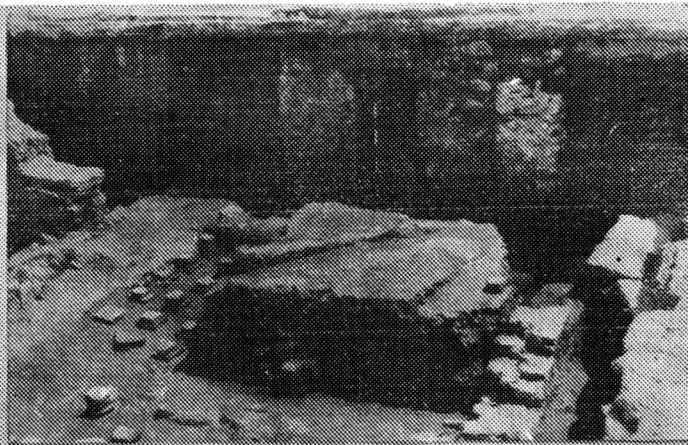


Pl. II. 1 Zidu! sudic al curții din clădirea C<sub>2</sub>; 2 Nivelul III al fazei de lemn; Nivelul II al fazei de lemn; Nivelul I al fazei de lemn.

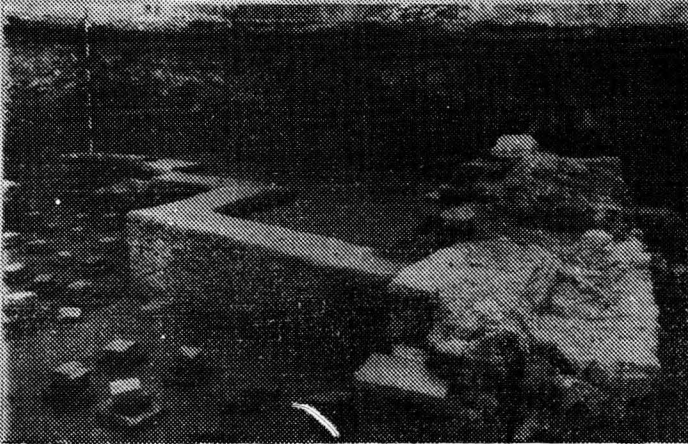
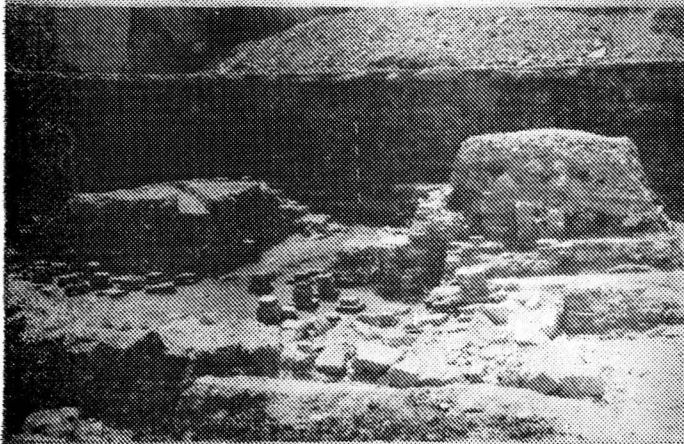




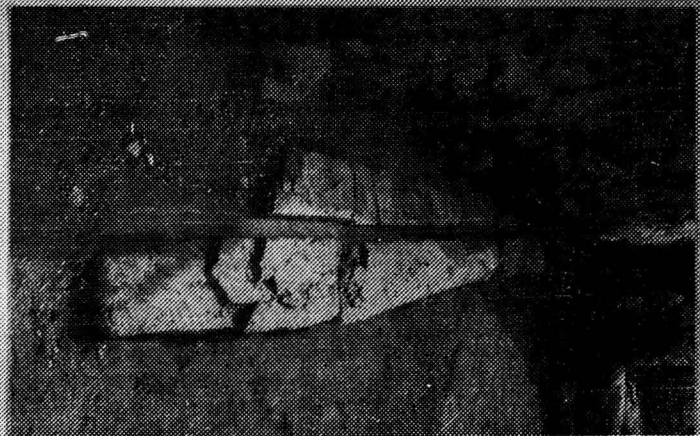
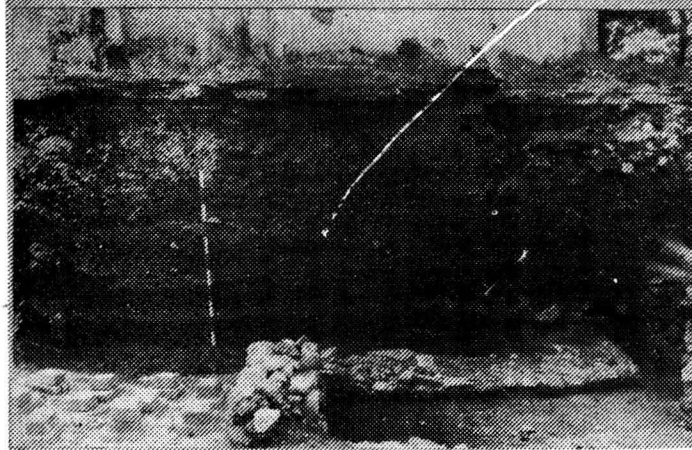
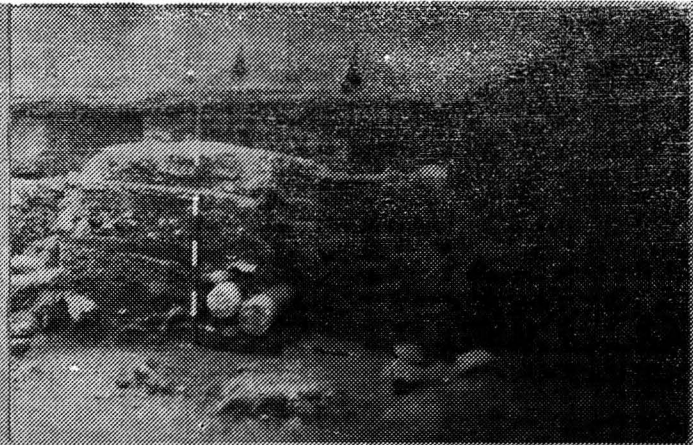
1



2



Pl. III. 1 Fazele de piatră ale clădirii C<sub>2</sub>; 2—3 Detaliu din spațiul „c”; 4 Instalația de hypocaust aparținând refacerii primei faze de piatră.



Pl. IV.1 Detaliu sistem de construcție al zidurilor de piatră; 2 Profil est-vest prin spațiu „c”; 3 Profilul vestic al clădirii C<sub>1</sub>; 4 Pragul curții a.

Les traces discontinues du premier niveau (fig. 2) indiquent une habitation, très courte (quelques années au plus) des premiers romains qui sont arrivés à *Napoca*. Cette habitation semble ne pas avoir été systématique, mais désorganisée, comme si les premiers colons ne savaient pas s'ils allaient rester longtemps ou pas. La céramique démontre que l'origine de ces premiers venus était norico-pannonienne. La présence de la céramique dace dans ce premier niveau peut être interprétée soit comme une cohabitation des colons avec les autochtones, soit comme une liaison commerciale qui se serait établie très rapidement entre les étrangers et les gens du pays. Pour l'instant, les indices archéologiques semblent montrer que les colons étaient des civils (l'absence presque complète des pièces militaires et le caractère désorganisé de l'habitation). Le matériel archéologique datent ce niveau à l'époque de Trajan.

Dans la deuxième phase de l'habitation de cette région, plusieurs bâtiments en bois sont construits (fig. 4) l'une d'elles ayant au moins deux compartiments. Ils marquent le passage de l'habitation temporelle du premier niveau à une habitation de longue durée. Leur emplacement sur le terrain semble avoir été encore assez irrégulier. Ils peuvent être datés à l'époque Trajan—Hadrien et appartient à l'établissement rural (*vicius*?) de *Napoca*.

La troisième phase (fig. 5) dont les bâtiments sont encore en bois se distingue de la deuxième par l'emplacement régulier des édifices, apparemment en suivant un réseau routier; un argument en cette direction est que les parois en bois sont parallèles aux murs en pierres des phases ultérieures. La fin de cette étape de l'habitation a pu être approximée, sur la base des pièces archéologiques (monnaies en spécial) vers la moitié du 2<sup>e</sup> siècle.

Le premier bâtiment en pierre (C<sub>2</sub>) (fig. 7) était une maison privée dont le plan est caractéristique pour les provinces danubiennes au 2<sup>e</sup> siècle: une cour d'accès, d'où on pouvait pénétrer, à gauche, dans une annexe et tout droit, sur l'axe principal N—S, dans la pièce principale (*tablinium*) chauffée avec un système de *hypocaustum* et de là, dans la même direction, dans la cour intérieure, pavée avec des grandes plaques au moins jusqu'à l'époque de Septime Sévère (L'autre bâtiment en pierre, C<sub>1</sub>, n'est pas décrit dans ce rapport parce que la fouille n'est pas encore terminée).

Dans la deuxième phase (fig. 8) la maison C<sub>2</sub> a subi de massives interventions dans la chambre C: le système de *hypocaustum* sur piles est abandonné et remplacé par un *hypocaustum* à canaux et le mur d'ouest est prolongé vers le nord, la chambre ayant ainsi une forme rectangulaire. Dans la pièce annexe (chambre b) un nouveau plancher en argile est construit. Ce niveau a été détruit par un incendie: dans le plancher on a creusé une fosse où le propriétaire a déposé dans un pot à couvercle une bourse en tissu contenant 1268 deniers (de Marc Antoine à Sévère Alexandre); sur le plancher nous avons trouvé les restes d'une caisse en bois qui contenait quelques objets en bronze: un pied de Pan ou de silen (bronze doré), une statuette représentant un bélier, un candélabre etc. Il semble donc l'incendie peut être lié à un événement historique et son pas à un accident. Cette deuxième phase a aussi subi une rénovation: l'*hypocaustum* a été refait et dans la chambre b un autre plancher a été construit. Cette phase a duré jusqu'à la retraite des romains.

Pour les années à venir le collectif s'est proposé de dégager la zone vers l'ouest et de suivre, dans la mesure où il sera possible, le réseau routier dans cette région.

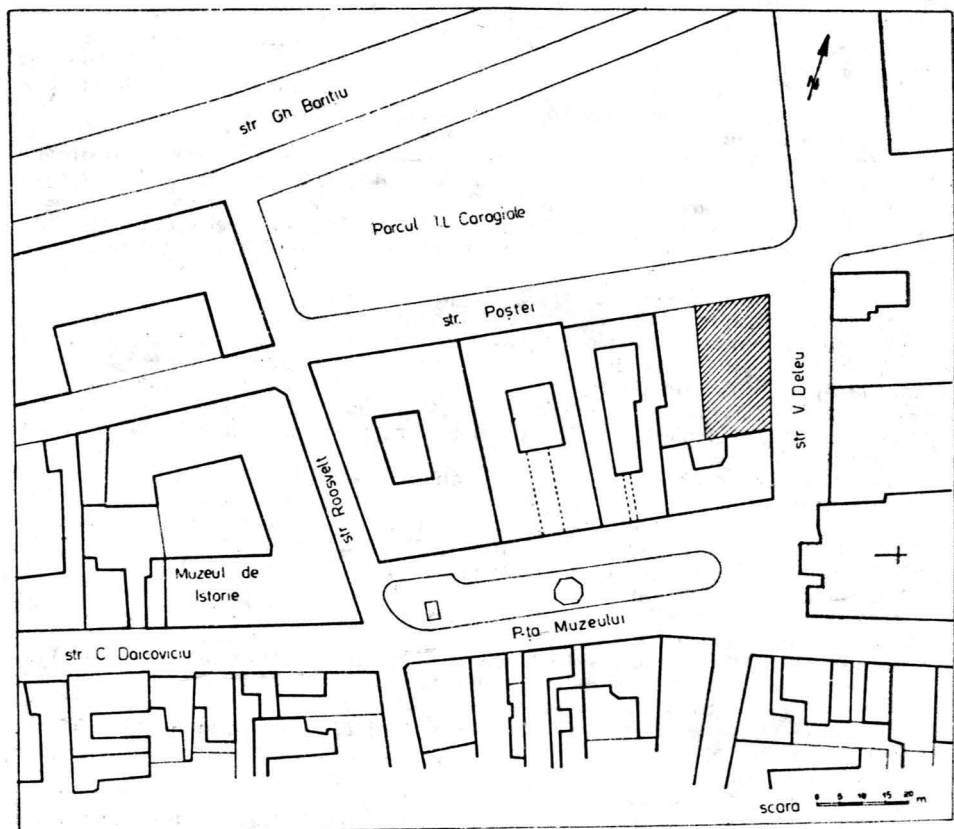


Fig. 1. Amplasamentul săpăturii în planul orașului.

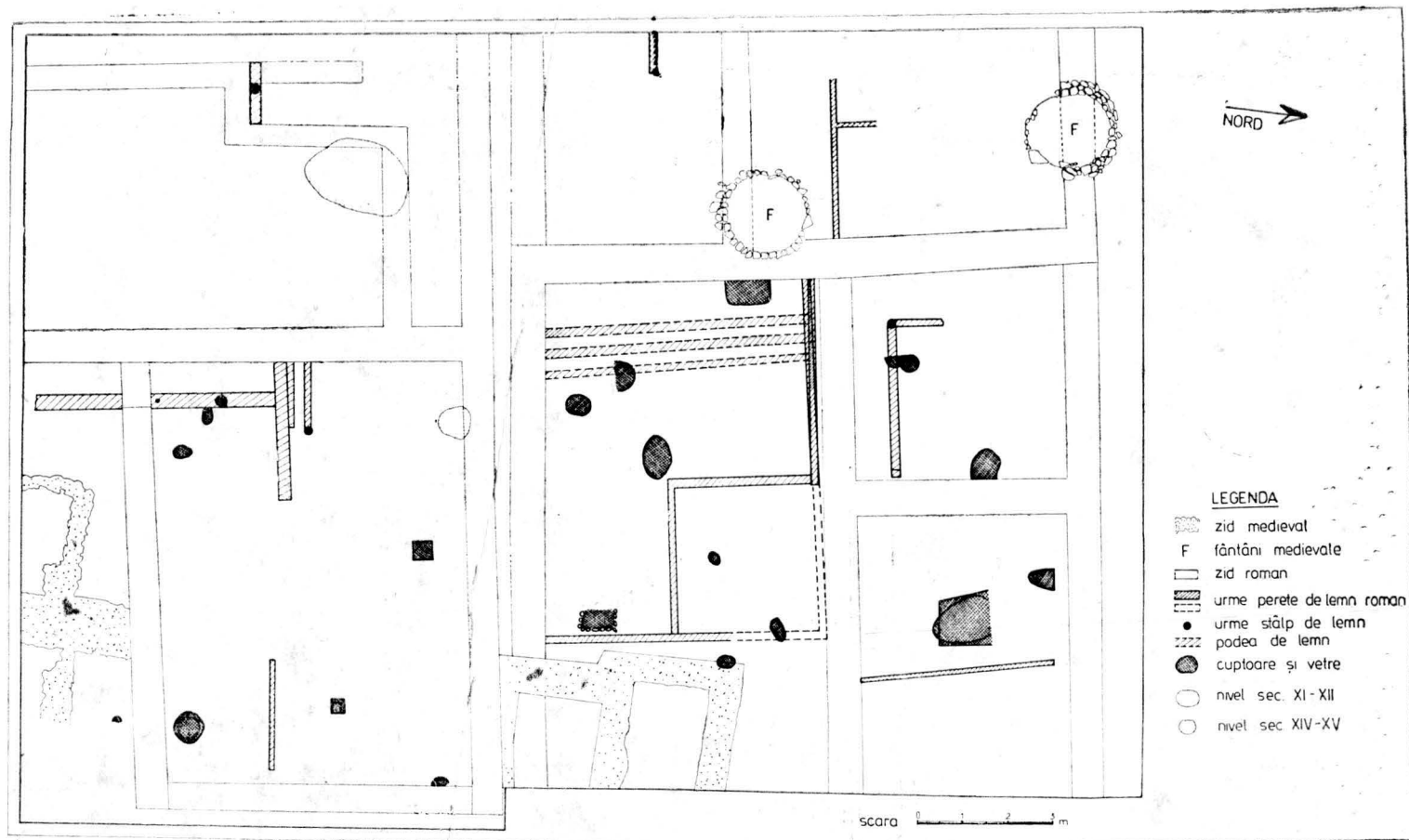


Fig. 2. Plan general al cercetărilor arheologice.

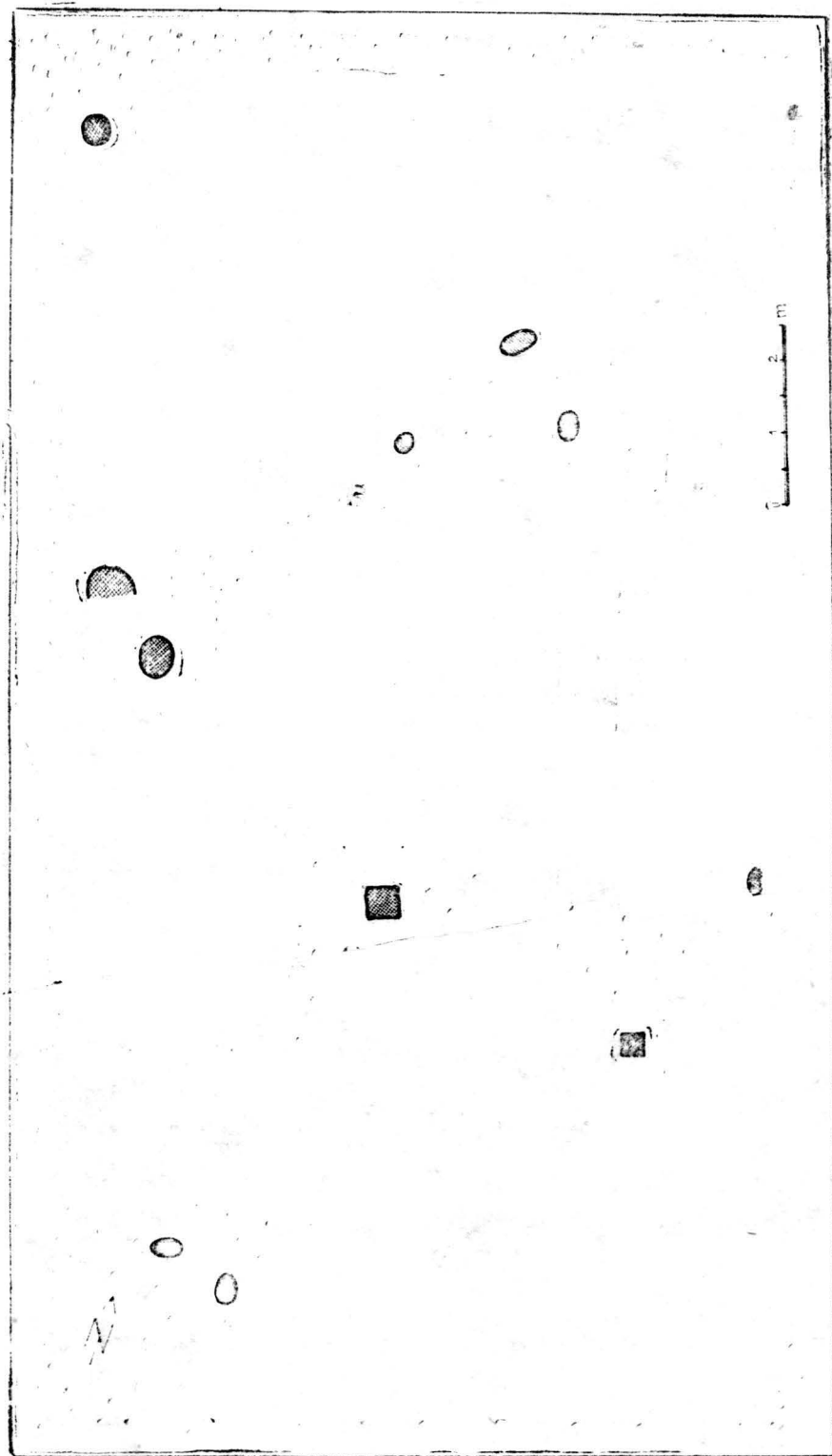


Fig. 3. Primul nivel al fazelor de lemn.

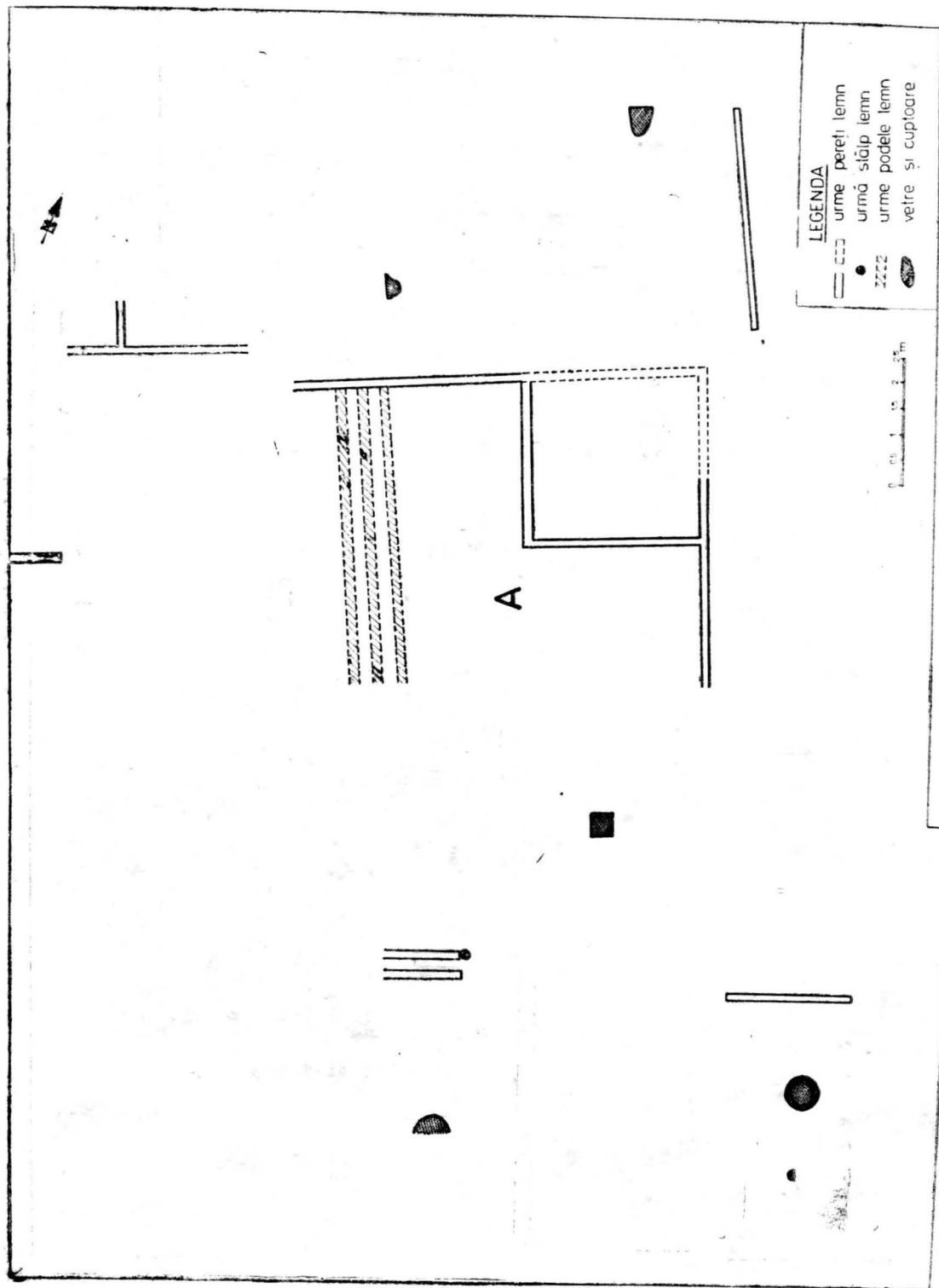


Fig. 4. Al doilea nivel al fazei lor de lemn.



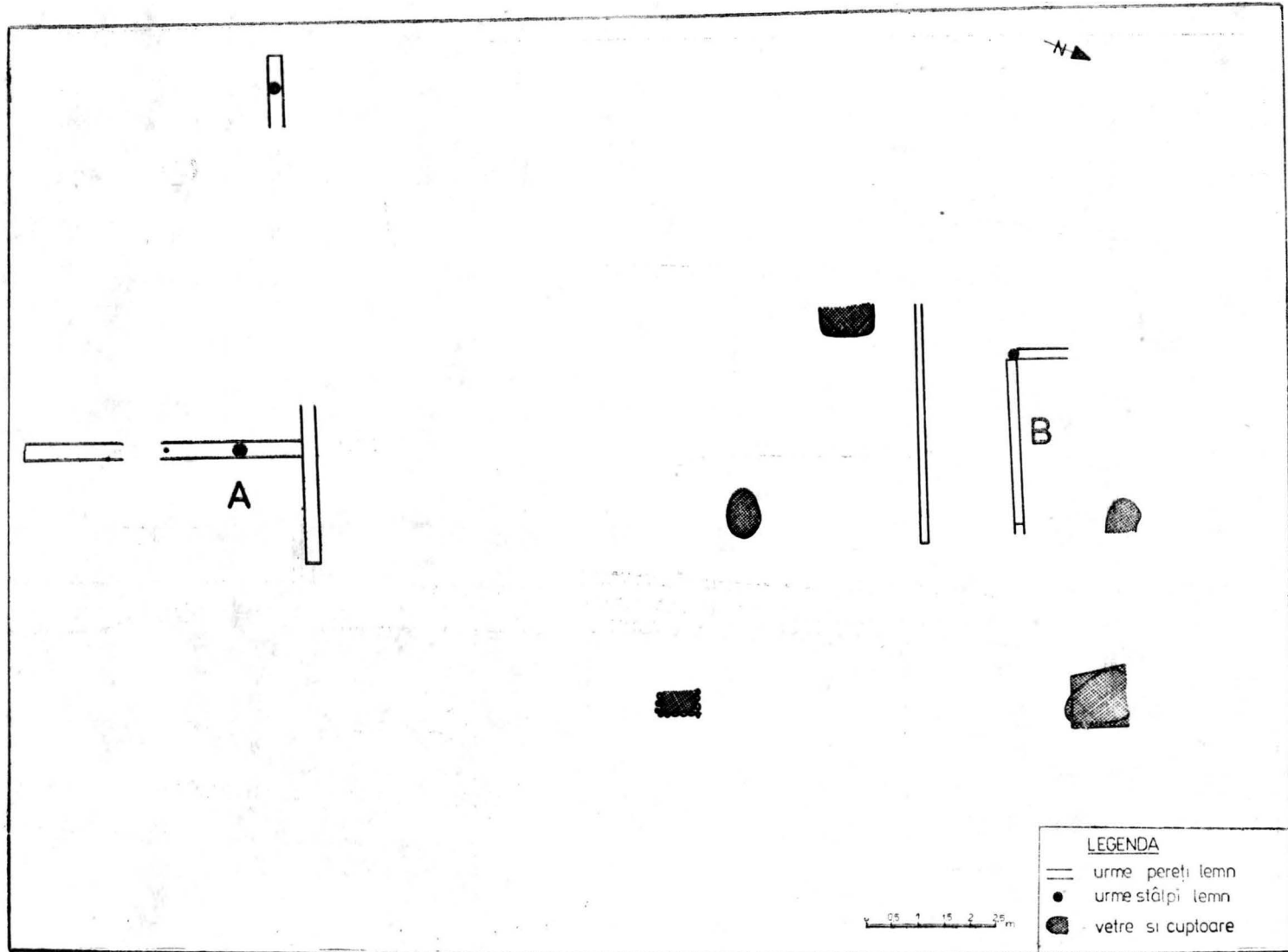
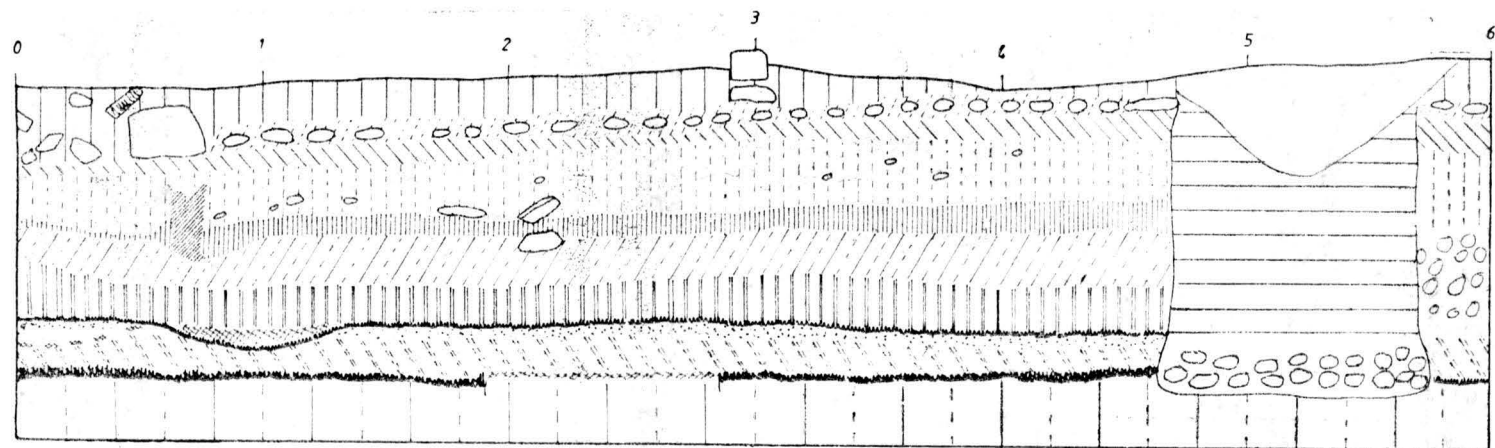


Fig. 5. Al treilea nivel al fazelor de lemn.



# LEGENDĂ


sc 1/20



Fig. 6. Profil al fazelor de lemn: 1 Nivel de excavare mecanică; 2 Podea de opus signinum; 3 Substrucția podelei de opus signinum; 4 Nivelul fazei a II-a de lemn; 5 Umplutură peste nivelul fazei a III-a de lemn; 6 Amprenta unui perete de lemn; 7-8 Umpluturi în vederea construirii fazei a III-a de lemn; 9 Nivelul fazei a II-a de lemn; 10 cuptoare; 11 Strat de nivelare în vederea construirii fazei a II-a de lemn; 12 Pietriș; 13 Nivel de amenajare în vederea construirii fazei a II-a de lemn; 14 Humus antic; 15 Groapa de scoatere a zidului de piatră; 16 Primul nivel al fazei de lemn.

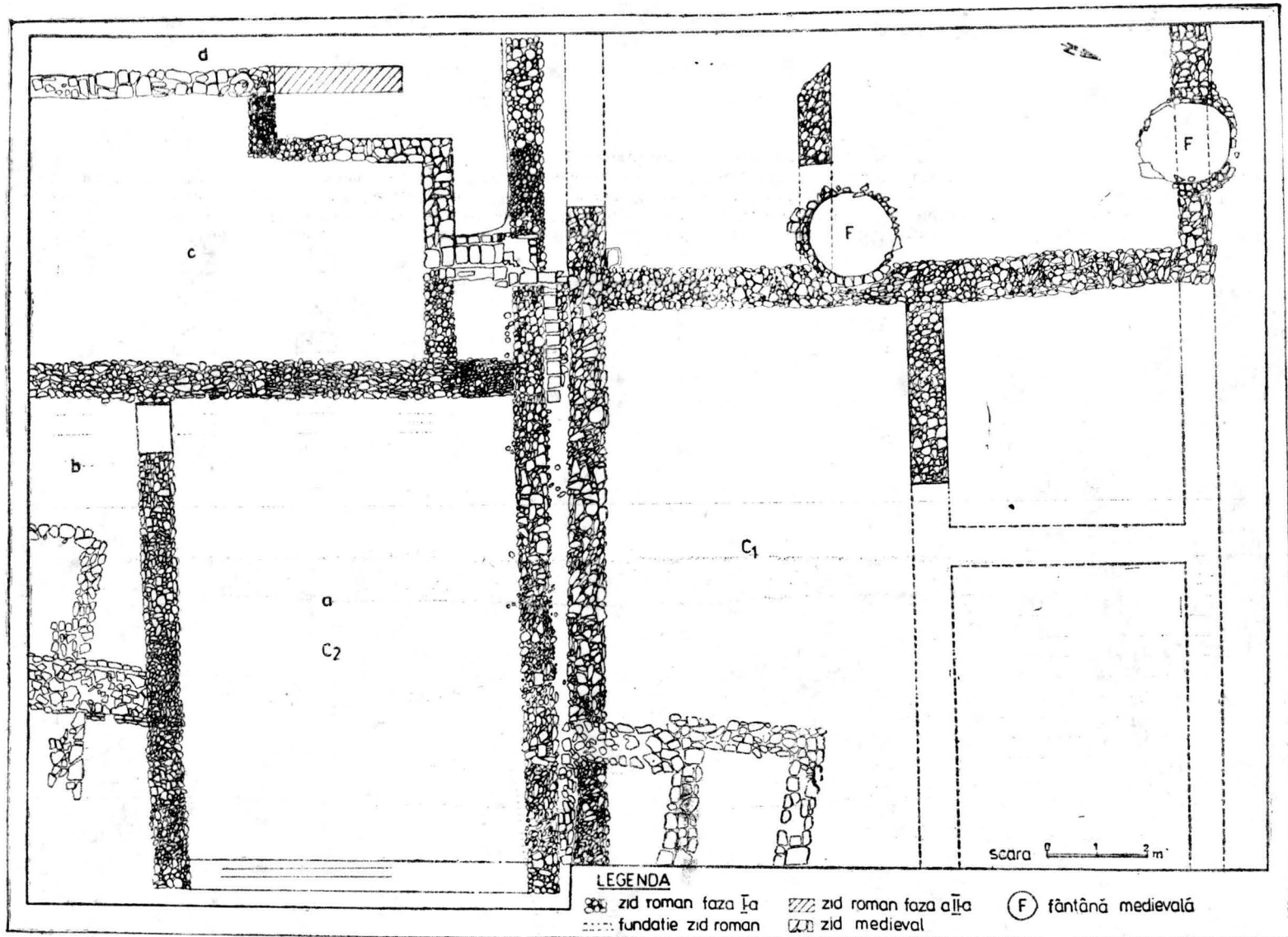


Fig. 7. Plan general cu construcțiile în piatră.

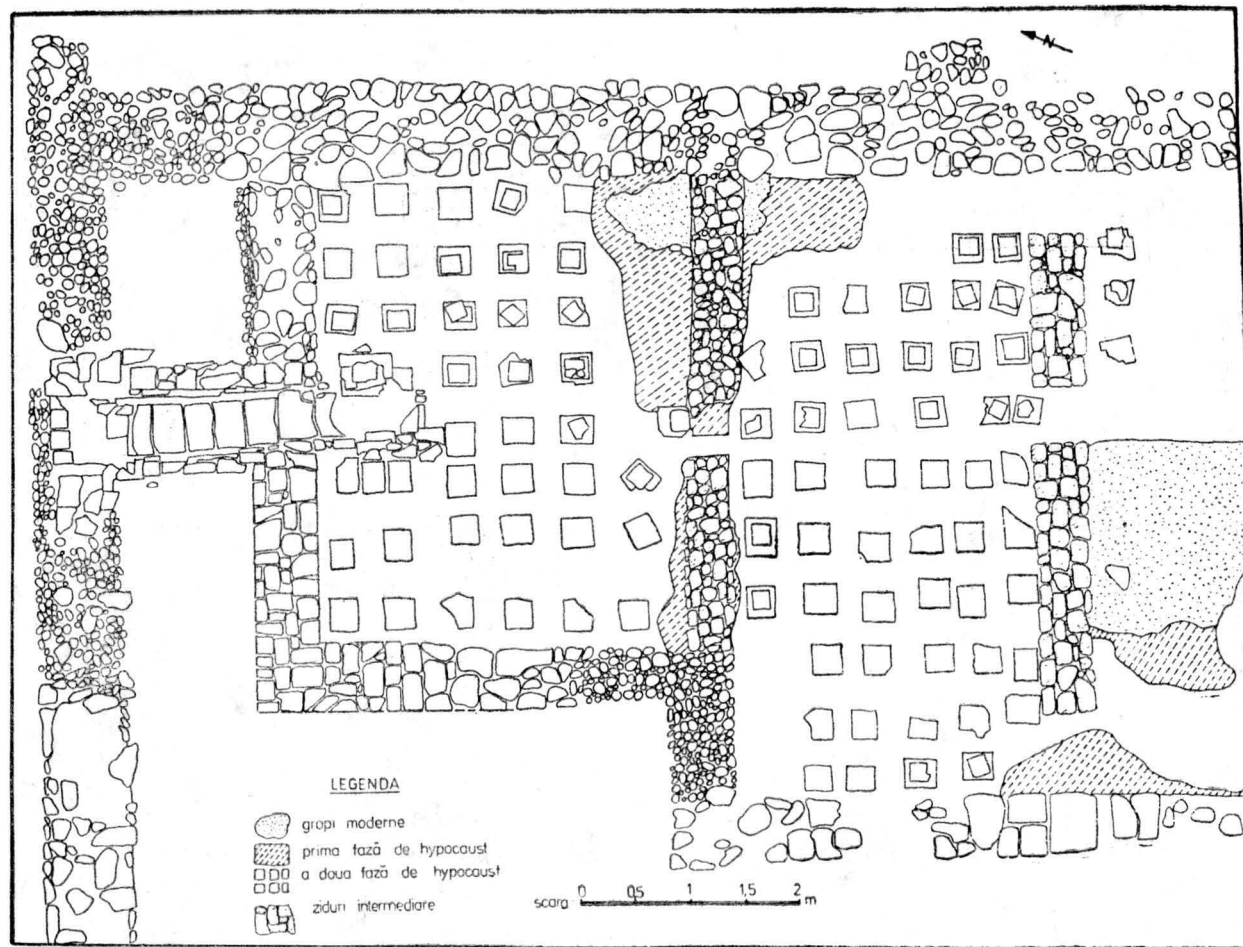


Fig. 8. Detaliu privind spațiul „c” al clădirii C<sub>2</sub> în fazele cu instalații de hypocaust prin pile.

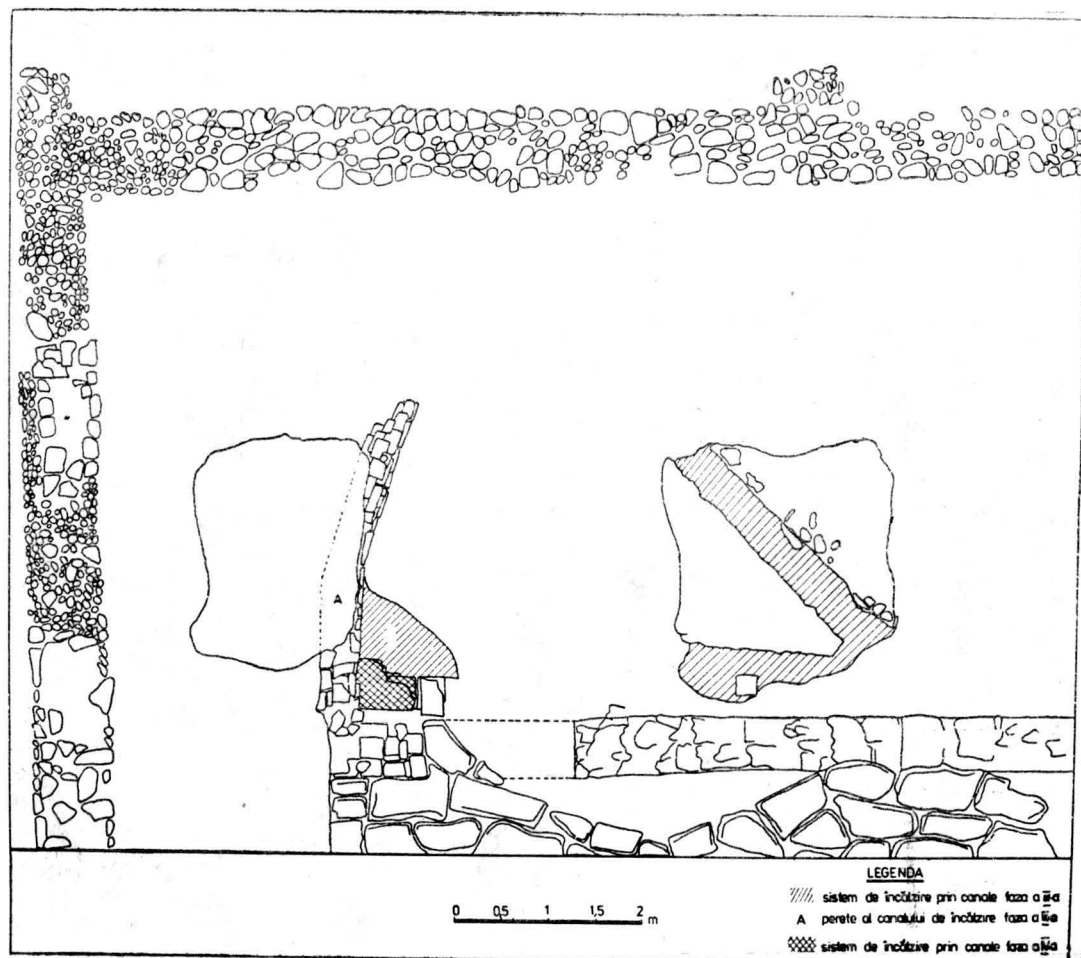


Fig. 9. Detaliu privind spațiul „c” al clădirii C<sub>2</sub> în fazele instalației de hypocaust cu canale.

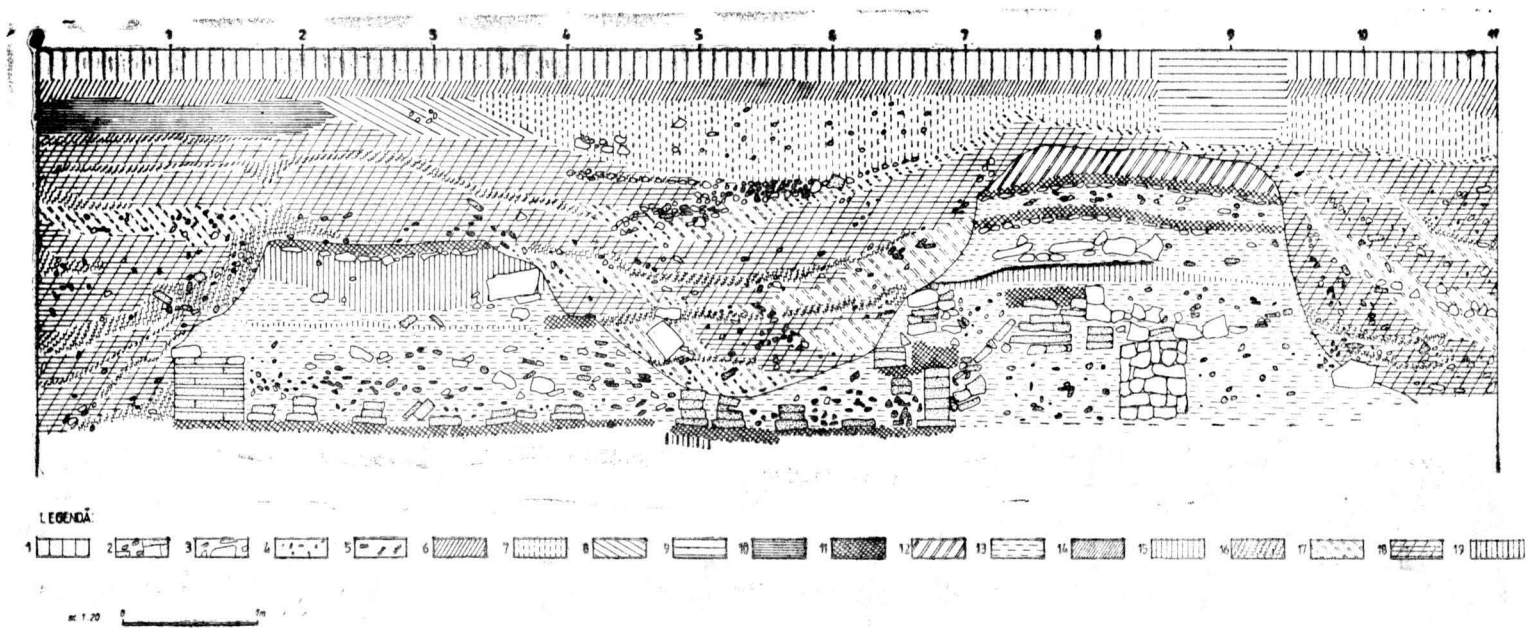
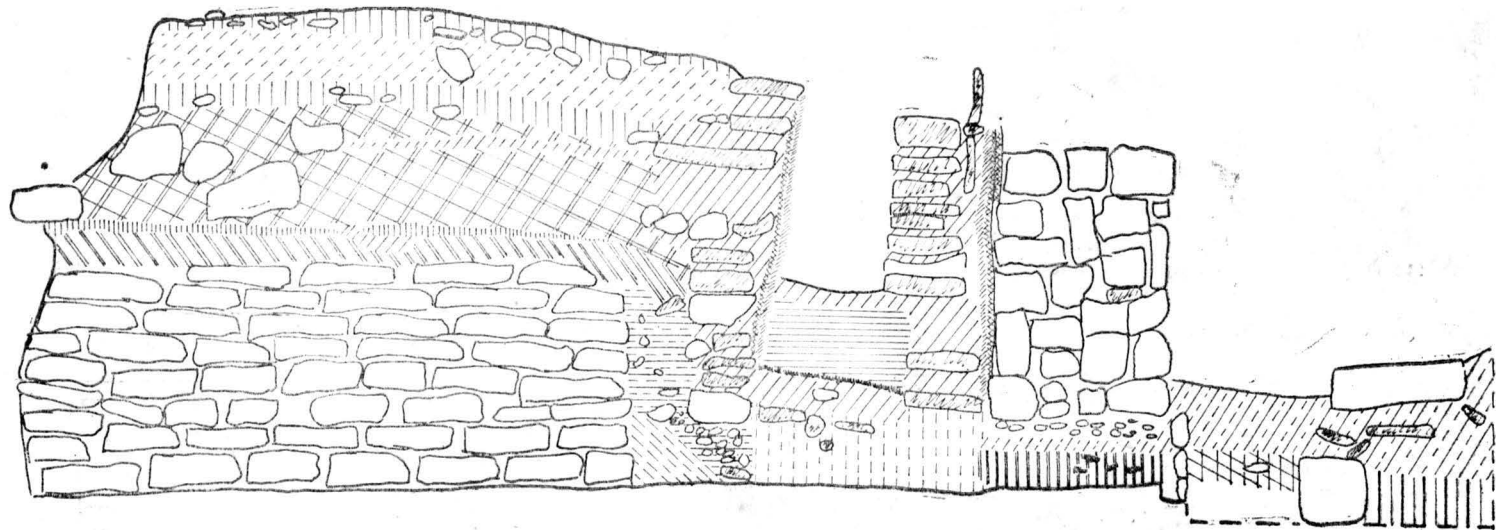
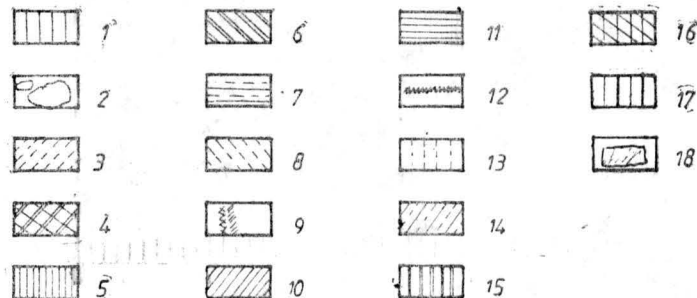


Fig. 10. Profil nord-sud, din spațiul „c”: 1 Nivel de beton contemporan; 2 Cărămizi, țigle, olane, pile de hypocaust; 3 Pietre; 4 Pigmenți de arsură; 5 Arsură compactă; 6–8, 10, 16, 17, 18 Gropi moderne cu diferite umpluturi; 9 Cămin apă; 11 Podele romane; 12 Nivel Evului Mediu (sec. XI–XII); 13–15 Umpluturi romane; 19 Prima podea romană.



LEGENDĂ:



Sc. 1:20 0 1m

Fig. 11. Profil est-vest prin spațiul „c”: 1 Podele; 2 Pietre; 3 Strat de amenajare; 4 Nivel de amenajare în vederea construirii primei faze cu canale; 5 Lentilă de lut gri verzuie; 6 Strat compact de amenajare peste zidul dezafectat; 7 Umplutură; 8 Mojoz amestecat cu pământ; 9 Straturi de tencuială; 10 Podeaua inferioară a primei faze cu canale; 11 Umplutură; 12 Arsură; 13 Umplutură; 14 Umplutură; 15 Strat de pământ cu urme de arsură; 16–17 Umpluturi; 18 Cărămizi.