

## AȘEZAREA ÎNTĂRITĂ DIN EPOCA BRONZULUI DE LA DEALU (JUD. HARGHITA)

În general, se poate spune că versantul de vest al Munților Gurghiului și Harghitei, în sensul larg al cuvântului, este destul de puțin cunoscut sub raportul urmelor de viață aparținând epocilor mai vechi. În această zonă nu au fost întreprinse cercetări arheologice sistematice de amploare, de lungă durată și exhaustive. Având în vedere importanța arheologică (așa cum a reieșit cu ocazia cercetărilor noastre de topografie arheologică executate în cursul anilor 1955—1956, continuate apoi până în vara anului 1970<sup>1</sup>) pe care o are bazinul superior al Târnavei Mari, Muzeul din Odorheiu Secuiesc a înscris în planul său de cercetări recunoașteri pe teren, săpături cu caracter informativ, precum și săpături de salvare în zona cu pricina. Astfel, au fost cercetate așezările de la începutul epocii bronzului de tip Ariușd târziu și cea de la sfârșitul secolelor III—IV d. Ch. de la Mugeni<sup>2</sup>; așezarea de lungă durată (neolitic, bronz, dacic, secolele VII—VIII) de la Oțeni<sup>3</sup>; cetatea de refugiu de la Satu Mare, cu două faze de locuire și de construcție (Hallstatt B<sub>3</sub>—D<sub>1</sub>), cu val de apărare vitrifiat<sup>4</sup>; puternica și complicata cetate de pământ de la Porumbenii Mari, datată în epoca clasică a culturii dacice<sup>5</sup>; cele două burguri-avanposturi romane de la Căpâlnița — Băile Homorod<sup>6</sup>, precum și „Cetatea Tardód”<sup>7</sup> de la Vârșag, cu ziduri de piatră legate, cu mortar, datând din primele secole ale mileniului II d. Ch. etc., la care adăugăm acum rezultatele săpăturilor întreprinse de muzeul sus-amintit, care au fost efectuate în cursul verii anului 1968 la Dealu, localitate situată la 16 km nord de municipiul Odorheiu Secuiesc.

<sup>1</sup> G. Ferenczi, I. Ferenczi, în *Studia*, III, '8, series IV, fasciculus 2, Historia, 1958, p. 15—35; idem, în *Materiale*, X, 1973, p. 335—351; idem, în *ActaMN*, XV, 1978, p. 85—99.

<sup>2</sup> C. Ferenczi, I. Ferenczi, în *ActaMN*, XII, 1975, 45—68; XIII, 1976, p. 239—255; XIV, 1977, p. 295—304; idem, în *Actes du VII<sup>e</sup> Congrès International des Sciences Préhistoriques et Protohistoriques, Prague 21—27 aout 1968*, Prague, 1970, p. 464—469; idem, în *Fasti Arch*, XVI, 1964, nr. 7154.

<sup>3</sup> G. Ferenczi, I. Ferenczi, în *Studii și materiale*, II, Tîrgu Mureș, 1967, p. 53—62; idem, în *Fasti Arch*, XVII, 1965, p. 459, nr. 7059.

<sup>4</sup> G. Ferenczi, I. Ferenczi, în *Studii și materiale*, II, Târgu Mureș, 1967, p. 54—55; idem, în *Fasti Arch*, XVIII—XIX, 1963—1964, (1968), p. 742, nr. 11154.

<sup>5</sup> G. Ferenczi, I. Ferenczi, în *IMCD*, p. 137—150; idem, în *ActaMN*, XVIII, 1981, p. 387—404.

<sup>6</sup> G. Ferenczi, I. Ferenczi, în *Studii și materiale*, II, Târgu Mureș, 1967, p. 55—56; idem, în *Fasti Arch*, XVIII—XIX, 1963—1964 (1968), p. 716, nr. 10978.

<sup>7</sup> G. Ferenczi, I. Ferenczi, în *Studii și materiale*, II, Târgu Mureș, 1967, p. 57—59; I. Ferenczi, în *Hazanézó. A korondi FIRTOS Művelődési Egylet kiadványa*, II<sub>2</sub>, 1991, p. 4—8; idem, în *Hazanézó könyvek*, 5, Korond, 1994, p. 46—148, în special, p. 46—53.

Zona în care se află aşezarea întărită în discuţie face parte din ţinutul geografic al dealurilor înalte piemontane din estul Transilvaniei care, la rândul său, corespunde fâşiei de pământ de sub poalele munţilor vulcanici dintre Baia Mare şi Odorheiu Secuiesc, zonă formată din depresiuni de contact (de ex. Depresiunea Odorheiului) sau tectonice (de ex. Țara Lăpuşului), piemonturi de acumulare, fragmentate de eroziune. Este zona cu structura şi relieful cel mai complex al Podişului Transilvaniei, cu înălţimi absolute maxime (de la 600—700 m până la peste 900 sau chiar peste 1 000 m, energie de relief cuprinsă între 300—400 m) şi fragmentare destul de avansată<sup>8</sup>.

În cadrul acestui ţinut geografic, zona noastră aparţine districtului „Dealurilor înalte ale Odorheiului Secuiesc”, ce se găseşte sub Munţii vulcanici ai Harghitei şi, parţial, sub ai Gurghiului şi se întinde pe văile dinspre izvoare ale Târnavei Mari şi ale afluenţilor Oltului (Homoroadele). Este o zonă de dealuri înalte în jur de 700 m, local până la peste 900—1 000 m (Bichiş 1 079 m, Şiclod 1 025 m, Firtuş 1 062 m, Rez 932 m, Homat 830 m), sculptate într-o veche câmpie piemontană, înălţată şi înclinată; o cuvertură de aglomerate andezitice se păstrează pe interfluvii până departe spre sud. Din această cauză, districtul ar putea fi numit şi al „Piemontului Odorheiului Secuiesc”.

La contactul piemontului cu munţii vulcanici au fost sculptate depresiuni (de la nord la sud: Depresiunile Corund-Praid-Sovata, Odorheiului, Homoroadelor), încadrate spre vest de înălţimi asimilate cu dealuri subcarpatice interne. În rest, relieful districtului, adâncit în formaţiuni neogene târzii (sarmaţiene şi pliocene), este format de interfluvii divergente, ca în orice regiune piemontană.

Masele de aer umed şi fronturile climatice din nord-vest şi vest produc precipitaţii, care depăşesc uneori chiar 800 mm anual. Temperatura medie anuală înregistrează valori de numai 7,9—8,2°C la Zetea. De aici, predominarea pădurilor de fag.

La nord de comuna Dealu (pl. 1), pe înălţimea „Piatra Deş” (1.003 m), care face parte din porţiunea sudică a câmpiei vechi piemontane (pl. 2—3), situată între Depresiunea Praidului şi cea a Odorheiului, formând partea sudică, abruptă a câmpiei piemontane, la locul „Cetatea Macului” (Mákvára), după unele date bibliografice „... se văd urmele unei întărituri de pământ, fără indicaţia epocii, dar aici încă nu s-au făcut cercetări...”. Balász Orbán, cunoscutul cercetător al Secuimii, — pe nedrept — o consideră<sup>9</sup> drept o fortificaţie avansată a „Cetăţii Tardód” de la Vârşag, tot pe nedrept, o enumeră în rândul cetăţilor dacice<sup>10</sup>.

<sup>8</sup> Vezi — între altele — C. Swizewski, *Munţii Gurghiu, Munţii Harghita*, p. 118—119; I. Mac, N. Josan, *Dealurile Târnavei Mici*, p. 566; I. Mac, *Subcarpaţii Transilvaniei*, p. 594—603. Toate acestea, în *Geografia României*, III, *Carpaţii Româneşti şi Depresiunea Transilvaniei*, Bucureşti, 1987.

<sup>9</sup> *A székeltyföld leírása történelmi, régészeti, természetrajzi s népismereti szempontból*, I, Pest, 1868, p. 96, 104—105.

<sup>10</sup> *ErdMúz*, XII, 1895, p. 237—247, 312—319. Menţionăm, cu această ocazie, vestigiile aşă-zisei capele „Sf. Ladislau”, considerate de G. Téglás (*A Limes Dacicus két Küküllő és Olt közötti részlete Udvarhely megye északi és keleti hegységeiben Oroszfalutól [!] Alsórákosig*, în *ArchKözl*, XIX, 1895, p. 35—36) drept ruinele unui turn roman de pază şi de semnalizare. Cu ocazia săpăturii

Locul așezării întărite se găsește pe una dintre ultimele ramificații ale acelei câmpii vechi piemontane (pl. 4), cu alte cuvinte ale platoului vulcanic al Munților Gurghiului și al Harghitei. Mamelonul (altitudinea absolută cca. 940 m) de deal este izolat de două văi înconjurătoare (pl. 1 și 5—7) adânci, cu pante abrupte, aproape de neurcat. Pe vârful acestui mamelon oarecum teșit se văd într-adevăr urmele unei întărituri de pământ. La locul unde, spre vest, șaua de legătură se strâmtează în mod simțitor (aproape de vârf) se poate observa un șanț de apărare, ale cărui contururi se văd destul de bine. Din pământul scos din șanț s-a format un val (pl. 8—9), diferența de nivel fiind de cca. 2 m între fundul actual al șanțului și vârful valului, care nu se continuă însă nici pe o latură nici pe alta până la începutul pantei, cum se poate constata în legătură cu șanțul, ci formează două unghiuri aproape de 90°. De la aceste două coturi încep două valuri paralele, care, împreună cu un al treilea (toate trei scunde, aplatizate), includ o suprafață, cu laturile de  $20 \times 13$  m, formând o întăritură cu plan patrat.

Pe partea de este a mamelonului, până unde panta este mai dulce și de unde începe apoi partea abruptă, stâncoasă, dă aspectul a două „terase“, una deasupra celeilalte.

Cu ocazia cercetării suprafeței terenului, pe atunci încă împădurit, în 1956, nu am găsit materiale care să indice perioada construcției. Pe baza analogiilor care ne stăteau la îndemână („Cetatea Maré“, 12 km spre est de Odorheiu Secuiesc, tot pe o ramificație a marelui platou vulcanic), întăritura de la Dealu am datat-o, cu rezervele cuvenite, în prima vârstă a fierului, dar în nici un caz nu ne gândeam la o întăritură dacică, așa cum făcuse, la sfârșitul secolului trecut, G. Téglás.

Pentru clarificarea problemelor legate de această cetățuie, necercetată din punct de vedere arheologic, s-a trasat o secțiune, lungă de 34,5 m prin toate elementele de întăritură, vizibile pe suprafața promontoriului, acoperit, de altfel, de un tufăriș des care ne-a îngreunat foarte mult lucrările. S-a constatat că pe latura de vest s-a săpat odinioară un șanț simplu de apărare, cu un profil în formă de semilună, din care pământul a fost aruncat spre est (față de șanț), cu scopul evident de a înălța aici un val simplu de apărare, de atunci aplatizat într-o măsură apreciabilă. Șanțul de apărare are următoarele dimensiuni: lățimea maximă 3,25 m, adâncimea maximă 1,3 m față de suprafața actuală. Lățimea valului de pământ, astăzi foarte aplatizat, la bază măsoară cca. 9 m. Panta interioară a valului este conturbată de o groapă nu prea adâncă a căutătorilor de comori. În secțiune, cam la jumătatea pantei exterioare a valului s-au conturat urmele unui stâlp de lemn ale cărui urme au ajuns, în sens vertical, până la nivelul pământului viu de odinioară. Nu s-a putut preciza dacă este vorba de o palisadă sau nu. Ambele elemente de apărare foarte simple au o singură fază de construcție.

Restul suprafeței cetățuii — în momentul lucrărilor — a fost acoperită de arbuști, fapt, ce a îngreunat cercetări mai ample. Cu toate acestea în câteva puncte au fost făcute câteva casete mici cu caracter informa-

---

noastre de control s-au dovedit a fi urmele dărăpănate ale unei bisericuțe, legată de prezența, în apropierea nemijlocită, a unui izvor cu apă tămăduitoare, deci, cu efect terapeutic.

tiv. Acestea ne-au furnizat un material arheologic relativ bogat și caracteristic, pe baza căruia se poate preciza civilizația, implicit, epoca căreia aparține această așezare întărită<sup>11</sup>.

Stratigrafia așezării este simplă. Grosimea straturilor de cultură variază între 20—30 cm. El nu este prea bogat în materii organice și de aceea abia s-a putut deosebi de solul brun de pădure subțire, amestecat cu sfărâmatură de piatră.

În completarea celor spuse mai sus, trebuie amintit că la o distanță relativ mică de numai câteva sute de m spre nord-vest de așezarea întărită, pe un teren neted, dar stâncos (*pl. 10*) au mai fost descoperite urme de locuire de aceeași natură, din aceeași epocă.

Cu ocazia săpăturii nu am dat însă de vestigii arheologice concludente pe baza cărora am putea explica în mod satisfăcător factorii economico-sociali sau istorici. Acești factori au necesitat extinderea pe platoul imens a locuitorilor așezării întărite de pe vârful oarecum izolat al dealului cu pricina, mai cu seamă că nici în vârf nici pe platoul împădurit pe vremuri, actualmente nu există nici o sursă de apă potabilă.

Primul loc în cadrul descoperirilor îl ocupă ceramica. În general, ea este prost păstrată în ce privește integritatea formelor. Toată ceramica este lucrată cu mâna, fiind în concordanță cu restul inventarului, destul de redus de altfel (silex prelucrat, toporaș de piatră și lipsa metalului).

Pasta, în marea ei majoritate, este de culoarea cenușie, cu nuanțe negre-cenușii, cu pereți rezonanți și bine arși. Există și câteva fragmente ceramice de culoare neagră și brună-roșiatică, apoi, ceramică în interior neagră, iar în exterior brună. Vasele din material poros sunt o excepție. Sub raportul fineței compoziției aflăm exemplare ceramice foarte fine, alături de altele mai dure, granuloase. Destul de multe dintre fragmentele de vase au slip lustruit de culoare neagră și roșie-brună, aplicat fie în exterior, fie în interior. Deși ceramica aflată este fragmentară, totuși au putut fi stabilite formele caracteristice ale așezării întărite. Ele sunt variate, între care putem aminti: căni cu o toartă, străchini, castroane și vase de provizii; merită subliniată strachina cu buza lobată.

Sub raport ornamental, ceramica cea mai bine reprezentată este cea mată, monocromă, uneori lustruită, fără de nici un ornament plastic sau figurativ.

Principala tehnică de ornamentație întâlnită este cea a inciziei, fiind însă prezente și alte metode de ornamentare. Unul dintre motivele decorative frecvente este spirala și derivatele ei, precum și meandrul. Incizia este făcută de obicei cu ajutorul liniei punctate.

Unelte de silex și piatră. Silexul, alături de cuarțul și cuarțitul formează, pe lângă ceramică, inventarul cel mai bogat, desco-

<sup>11</sup> Întreg materialul arheologic provenit din „Cetatea Macului“ de la Dealu, inclusiv documentația (plan, profil, desene, jurnalul de săpătură) a fost aranjat în depozitul Muzeului din Odorheiu Secuiesc. Întrucât încăperea depozitului, prin anii 70., a fost inundată, cu ocazia unei ploi torențiale, iar cutile, pachetele, împreună cu însemnările, notițele etc. au fost udate, desfăcute din cauza apei și — totodată — iremediabil amestecate cu alte materiale — din nefericire — nu le putem prezenta în cadrul acestei lucrări, așa cum s-ar cuveni, respectiv, ar fi trebuit să o facem.

perit în „Cetatea Macului“. S-au aflat materiale, care serveau la fabricarea instrumentelor, nuclee și percutoare: foarte probabil, un mic atelier unde se lucra silexul pentru nevoile locale. Faptul se constată prin prezența nucleelor, percutoarelor și a așchilor, alături de răzuitoare, lame sau fragmentele acestora. — Instrumente de os și metal nu s-au găsit.

**Încadrarea cronologică.** Vasele, atât ca formă cât și ca ornamentație, își găsesc perfecte analogii în cadrul civilizației Sighișoara-Wietenberg din Transilvania. Având în vedere că în materialul, descoperit la „Cetatea Macului“ de la Dealu, sunt prezente străchinile cu buza lobată, iar ornamentația este alcătuită din spirale și din derivatele ei, precum și din meandre, putem presupune că aceasta aparține fazei clasice a culturii Sighișoara-Wietenburg. Pe baza stratigrafiei, făcute de N. Chidioșan în așezarea de la Dersida<sup>12</sup>, așezarea întărită de la Dealu o putem data în faza evoluată sau, poate, chiar finală a civilizației Wietenberg, în a doua jumătate a perioadei C a epocii bronzului sau, eventual, chiar la începutul fazei D (*grosso modo* secolele XIV—XII a.Ch.

Până acum nu a fost cercetată nici o așezare fortificată aparținând acestei civilizații, deosebit de bine reprezentată pe teritoriul Transilvaniei, unde numărul localităților în care s-au găsit astfel de urme se cifrează astăzi la peste 200. S-a susținut că în cadrul ei „nu se cunosc așezări întărite“<sup>13</sup>. Realitatea este că, în afară de „Cetatea Macului“ chiar în împrejurimi, sunt cunoscute și alte puncte fortificate cu ceramică de tip Sighișoara-Wietenberg, cum ar fi, bunăoară, „Cetatea Bud“ (Budvár), de la Odorheiu Secuiesc<sup>14</sup>, „Vârful Galat“ de la Porumbelii Mici<sup>15</sup>, ca să nu mai vorbim despre cele cunoscute din împrejurimile municipiului Cluj-Napoca (de ex. Gilău—„Ierdegarcă“ sau „Groapa lui Puri“<sup>16</sup>, Liteni „Piatra Mare“ — 917 m)<sup>17</sup>. „Cetatea Macului“ — deși nu de mare întindere — a fost un loc de refugiu a unei comunități din zona vecină, cu toate că din cauza unor cercetări sistematice, atotcuprinzătoare de teren — trebuie să recunoaștem —, deocamdată, astfel de așezări deschise nu se cunosc din împrejurimile mai apropiate sau mai îndepărtate, mai joase, fertile.

<sup>12</sup> Cf. N. Chidioșan, în *Dacia*, N.S., XII, 1968, p. 155—175; idem, în *Actes du VII<sup>e</sup> Congrès International des Sciences Préhistoriques et Protohistoriques*, Prague 1968, I, Prague, 1970, p. 622—624; idem, în *Crisia*, IV, 1974, p. 153—176. Vezi și K. Horedt, în *Dacia*, N.S., IV, 1960, p. 107—137; idem, în *StComSibiu*, 13, 1967, p. 107—156.

<sup>13</sup> I. Nestor, M. Petrescu-Dâmbovița, în *IstRom*, I, p. 112.

<sup>14</sup> G. Ferenczi, I. Ferenczi, în *Crisia*, II, 1972, p. 59—63.

<sup>15</sup> Cf. K. Horedt, Z. Székely, Șt. Molnár, în *Materiale*, VIII, 1962, p. 633—641.

<sup>16</sup> I. Ferenczi, în *ActaMN*, IX, 1973, p. 403; V. Vasiliev, D. Isac, s.v. *Gilău*, în *RepCluj*, p. 222.

<sup>17</sup> M. Bărbulescu, Gh. Lazarovici, s.v. *Liteni*, în *RepCluj*, p. 254. Menționăm că în textul s.v. sunt confundate locurile cu importanță arheologică. La punctul I, „Cetatea Litii“ fiind amplasată greșit în „vârful unei stânci golașe, dominante, denumită „Piatra Mare“ (917 m, pe schița-hartă anexată, altitudinea absolută este marcată eronat 914 m). Săpăturile efectuate în acest vârf („Piatra Mare“), împrejmuit de un șanț și val (dd pământ, amestecat cu piatră), nu este identic cu vârful de stâncă izolat, înconunat de ruinele „Cetății (medievale) Litii“! Unul dintre autorii acestui mic studiu (I. Ferenczi) a participat câțva timp la cercetările executate în ambele locuri.

Altminteri, pe la mijlocul sau spre sfârșitul epocii bronzului așezările întărite nu mai sunt rare. Numărul lor sporește în măsura în care cresc forțele de producție ale societății, reflectând schimbările adânci petrecute în organizarea societății în perioada eneolitică, precum și în decursul epocii bronzului. Comunitățile (gințile sau triburile) iau măsuri de apărare a așezărilor, înconjurându-le cu șanțuri (și valuri) de apărare. Prezența întăriturilor cu scop defensiv este încă relativ sporadică, dar ea oglindește direcția nouă a dezvoltării grupărilor tribale: începe să se accentueze caracterul războinic al societății încă din perioada incipientă a epocii bronzului.

Continuarea săpăturilor și studierea materialului arheologic, care va ieși la iveală cu ocazia unor lucrări viitoare, va aduce, fără îndoială, contribuții importante la cunoașterea civilizației Sighișoara-Wietenberg din Transilvania și, în special, în ceea ce privește legăturile ei cu celelalte civilizații ale epocii bronzului, având în vedere că nu departe de acest loc, și anume la Merești (jud. Harghita) s-au găsit urme incontestabile ale culturilor Monteoru și Tei.

GÉZA FERENCZI — ISTVÁN FERENCZI

## L'ÉTABLISSEMENT FORTIFIÉ DE L'ÂGE DU BRONZE DE DEALU (DÉP. DE HARGHITA)

(Résumé)

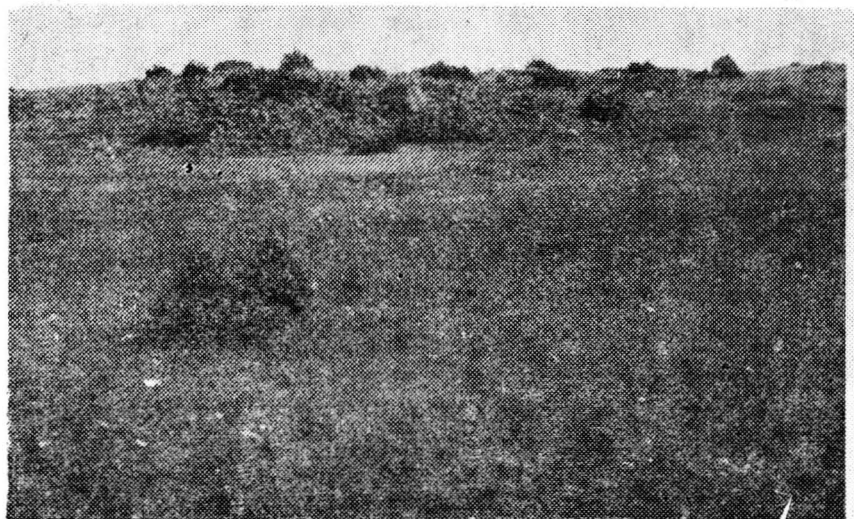
A l'occasion des fouilles pratiquées dans l'aire de la commune de Dealu, on a investigué les vestiges d'un établissement fortifié. Il se place à l'extrémité de l'immense plateau volcanique situé à l'Ouest des montagnes de Gurghiu et de Harghita (l'Est de la Transylvanie). La fortification se trouve sur un promontoire de ce plateau, ayant de trois côtés des revins impraticables. La „selle“ de transition fut barrée par un fossée et un *vallum* défensif. On a pratiqué une coupe perpendiculaire sur ces deux éléments de fortification. Malheureusement, il fut impossible de décapoter des surfaces plus étendues, car l'emplacement de l'établissement est recouvert de buissons épais. Le matériel archéologique, provenant uniquement de quelques petites cassettes, appartient à la civilisation Sighișoara-Wietenberg (se phase évoluée ou même la phase finale) de l'Âge du Bronze. L'habitat présente une seule couche d'occupation, d'ailleurs assez mince. Le fossée et le *vallum* présentent, eux-aussi, une seule phase de construction. Il semble très probablement que cet établissement a fonctionné comme centre de refuge.

### Liste des illustrations

- Fig. 1. Esquisse de la carte comprenant les environs de „Cetatea Macului” („La Cité d Macu”), située Nord-Ouest de la comune de Dealu; on remarque la ligne sinuée du grand plateau volcanique (y compris ses apophyses).
- Fig. 2-4. Vues du grand plateau volcanique.
- Fig. 5. Le promontoire orienté à l'Est par rapport à une ramification du grand plateau volcanique, porteur de l'établissement fortifié de „Cetatea Macului” (vue Sud-Est).
- Fig. 6. Le même promontoire, vue du côté Nord, de la berge du plateau.
- Fig. 7. Le promontoire avec la cité de „Cetatea Macului”, vue du côté Sud-Sud-Est, de la vallée du ruisseau „Boșneac”.
- Fig. 8. Le *vallum* de défense de la forteresse „Cetatea Macului”, vue de l'extérieur.
- Fig. 9. Le *vallum* de défense avec le fossée, vue de l'extérieur, durant l'exécution de la coupe.
- Fig. 10. La zone avec des traces d'habitation sur le plateau volcanique.



Pl. 1. Schița-hartă a împrejurimilor „Cetății Macului”, situată la nord de centrul comunei Dealu cu marginea sinuoasă a marelui platou vulcanic (cu apofizele lui).



Pl. 2. Vedere a marelui platou vulcanic.



*Pl. 3. Vedere a marelui platou vulcanic.*



*Pl. 4. Aspect al marelui platou vulcanic.*

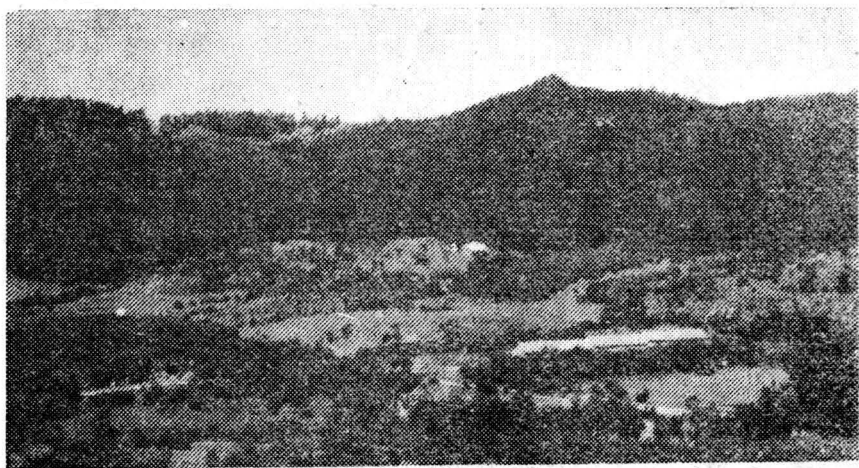




Pl. 5. Botul de deal orientat spre est față de o ramificație a marelui platou vulcanic, purtător al așezării întărite „Cetatea Macului”, văzut dinspre sud-est.



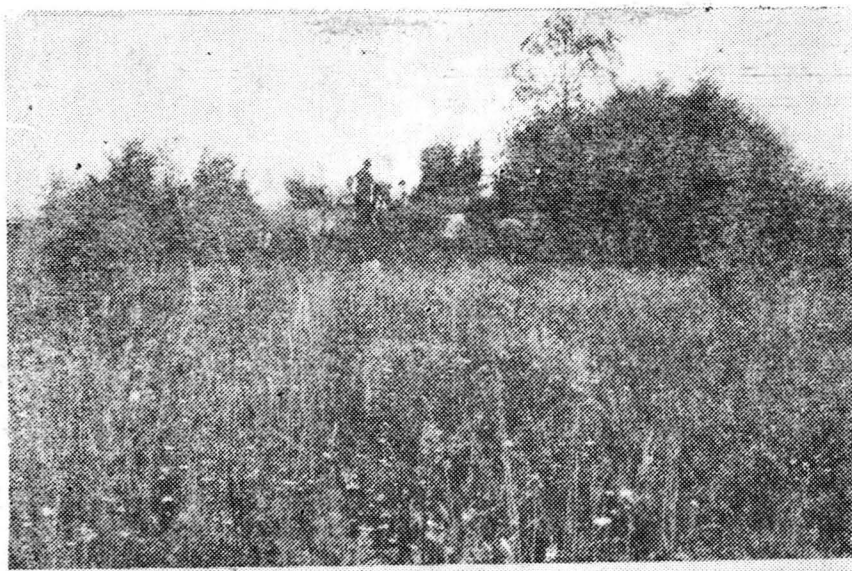
Pl. 6. Același bot de deal, văzut dinspre nord, de pe marginea platoului.



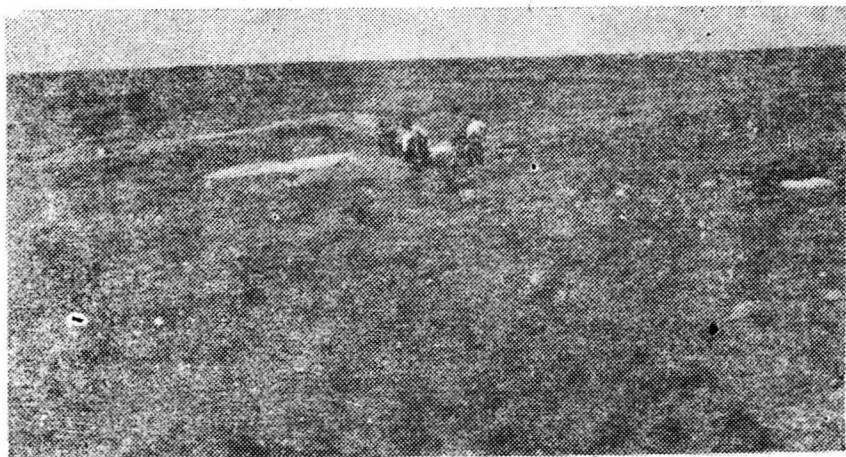
Pl. 7. Botul de deal al „Cetății Macului”, văzut dinspre sud — sud-est din valea „Pârâului Boșneac”.



Pl. 8. Valul de apărare al „Cetății Macului”, văzut din exterior.



Pl. 9. Valul de apărare împreună cu șanțul privit din exterior, în curs de secționare.



Pl. 10. Zona de urme de locuire de pe platoul vulcanic.