

APLICA ORNAMENTALĂ A UNEI CAȘTI DE GLADIATOR DE LA ULPIA TRAIANA SARMIZEGETUSA

Funcționalitatea multor piese metalice descoperite în Dacia romană este încă insuficient precizată, chiar dacă, de multe ori, este vorba despre obiecte de multă vreme descoperite și comentate în repetate rânduri. Imboldul de a relua discuția privind utilitatea unora dintre ele, ni l-a furnizat expoziția „Capodopere de artă romană în Dacia“, organizată în februarie—marție 1995 de către Muzeul Național de Istorie a Transilvaniei din Cluj-Napoca. Nu intenționăm să comentăm în acest context această expoziție. Vom face însă referire la unul dintre exponatele sale, discutând în primul rând, aspectele funcționale.

În ghidul expoziției, la nr. 112, figurează o piesă de bronz descoperită încă în secolul trecut la Ulpia Traiana și păstrată în colecțiile Muzeului din Deva. Explicația dată de coordonatorii expoziției este „ornament de coif (?) sau ornament de mobilier“. Cum paternitatea primeia dintre cele două variante ce explică funcționalitatea ne aparține¹, ne simțim obligați să facem câteva precizări. Vom încerca așadar să înlăturăm semnul de întrebare, justificat de altfel, atâta timp cât această interpretare se baza doar pe informații verbale.

În bibliografia referitoare la această piesă (*fig. 1*), unică în Dacia, s-a exprimat părerea că ar fi vorba despre un ornament de mobilier². În general, sub această etichetă sunt încadrate piesele figurative din bronz a căror funcționalitate nu este prea clară. N-a lipsit nici încercarea de a considera obiectul drept o garnitură de car³.

Piesa însă n-a fost niciodată suficient de amănunțit descrisă, ceea ce a generat, în parte, și inexactitatea identificării sale. Este un bronz turnat, gol în interiorul corpului animalului și la fel sub etichetă din spate (*fig. 1*), cu dimensiunile de: L între cioc și coadă = 15,1 cm; l = 5 cm; h.max. = 9,8 cm; L între etichete anterioare și coadă = 12,4 cm, reprezentând un grifon cu corp de leu, aripi și cap de pasăre răpitoare. Ca-

¹ În 1991, am pregătit o comunicare cu titlul *Some Fantastical Animals Representation from Roman Dacia. Functional and Chronological Aspects*, ce urma să fie prezentată la Congresul bronzurilor romane de la Nijmegen, în 1992. Din motive financiare n-am putut participa la acest Congres, lucrarea rămânând neterminată. În acea comunicare, abordam problematica de față. De asemenea, ea este cuprinsă și în studiul *Spettacoli anfiteatrali nella Dacia romana*, pe care l-am redactat, în 1992, pentru un volum omagial dedicat lui Dinu Adameșteanu, încă nepublicat.

² C. Pop, în *Sargetia*, IX, 1972, p. 71, *fig. 9*; D. Alicu, C. Pop, V. Wollmann, *Figured Monuments from Ulpia Traiana Sarmizegetusa*, BAR, Int. Ser., 55, Oxford, 1979, nr. 400; *RömRum*, p. 272, G 207; *Civiltà*, p. 259, G 159.

³ R. Florescu, I. Miclău, *Daco-romanii*, I, București, 1980, p. 68, nr. 38; o aplică de bronz cu imaginea unui grifon, considerată piesă decorativă de car de luptă, la V. M. Baumann, în *Pontica*, XXIV, 1991, p. 247—267, *fig. 1*.

litatea turnării nu este foarte bună, fiind vizibile o serie de defecte. Aripile și coada sunt rupte. Grifonul este redat în poziție culcată, pe labele anterioare, cele din spate fiind adunate sub el. Labele din față sunt distanțate (cu 1,4 cm). Partea inferioară a piesei are marginile nefinisate, conturul corpului continuând cu o suprafață neregulată, în contrast cu execuția artistică de calitate mulțumitoare a părții superioare, respectiv a corpului animalului. Din acest motiv, este greu de acceptat ideea că obiectul ar fi fost destinat ornamentării unei piese de mobilier sau de car.

Grifonul este un binecunoscut însoțitor al zeiței Nemesis⁴. La Sarmizegetusa, templul lui Nemesis a fost identificat în apropierea porții de est a amfiteatrului. Deși nu i se cunoaște cu precizie locul de descoperire, întrucât face parte dintre piesele găsite la sfârșitul sec. XIX la Sarmizegetusa, grifonul de bronz provine, probabil, din zona amfiteatrului și a templului lui Nemesis, unde s-au făcut săpături în acea vreme⁵. Datorită aspectului piesei este greu de crezut că reprezenta un fragment dintr-o statueta votivă dedicată în templu zeiței Nemesis. Rămâne, deci, mult mai probabilă descoperirea sa în amfiteatru.

O piesă similară, dar de dimensiuni ceva mai mari și cu alte detalii stilistice a fost descoperită în amfiteatrul coloniei Ulpia Traiana (Xanten). Este un bronz aurit, ce redă grifonul în aceeași poziție cu cel de la Sarmizegetusa. Și această descoperire a fost inițial considerată tot un ornament de mobilier⁶. Recent, mai multe protome de bronz reprezentând grifoni, descoperite pe *limes*-ul Germaniei, au fost interpretate ca ornamente ale unor căști purtate de gladiatori⁷. Asemenea coifuri întregi au fost descoperite la Pompei⁸ și sunt redată pe o gamă largă de monumente figurative. O variantă de coif deosebită poate fi văzută pe stela funerară a lui M. Antonius Exochus, un *thraex* (fig. 2)⁹. Stela a fost găsită la Roma și datată în sec. II p.Ch.¹⁰. În colțul din dreapta sus al monumentului este reprezentat coiful defunctului. Pe calota sa, este așezat un grifon, care cuprinde între labele din față viziera. Așadar, nu este vorba doar despre o protomă plasată în partea anterioară a cristei. Această variantă de coif, ieșită din comun, trebuie să fi existat, deși nici un coif de acest tip n-a fost descoperit întreg. Grifonul de la Xanten¹¹ poate să fi aparținut unui asemenea tip. Piesa de la Xanten este turnată, fiind goală în interior, unde are și un cui de fixare. Poziția labelelor anterioare și a celor din spate arată că ea era amplasată pe un suport foarte bombat¹². Aceste detalii întăresc presupunerea că grifonul de la Xanten era o aplică, așezată pe *crista* unui coif de gladiator de tipul celui purtat de M. Antonius Exochus. La fel, aplica de la Sar-

⁴ R. Paribeni, în *EAA*, V, s.v. Nemesis, p. 404—406.

⁵ P. Király, *Dacia Provincia Augusti*, II, Nagybecskerek, 1894, p. 109—129; G. Szinte, în *HTRTE*, VIII, 1897, p. 35—37; D. Alicu, în *ActaMN*, XV, 1978, p. 173—177.

⁶ H. Menzel, *Römische Bronzen. Ein Auswahl*, Düsseldorf, 1969, p. 50, nr. 33, fig. 33.

⁷ J. Wahl, în *Germania*, 55, 1977, 1—2, p. 109—122.

⁸ Idem, *op. cit.*, p. 115—117, fig. 2, pl. 22; 23.

⁹ Idem, *op. cit.*, fig. 3.

¹⁰ CIL, VI, 10194.

¹¹ J. Wahl, *op. cit.*, p. 120, pl. 21/3.

¹² *Ibidem*.

mizegetusa, care și ea pare să fi fost așezată pe o suprafață bombată, a avut, probabil, aceeași destinație. Existența unui sistem de fixare bazat pe o tijă aflată sub burta animalului, azi ruptă, ce avea secțiunea dreptunghiulară ($1,8 \times 1,4$ cm) și marginile neprelucrate, ne fac să ne gândim la un sistem de fixare pe coif, prin tija ce intra în *crista* și prin sudare sau lipire cu cositor, pe calotă a marginilor inferioare neprelucrate.

Printre coifurile militare de paradă nu apar protome ornamentale în formă de grifoni. Toate piesele și analogiile lor pe monumente arată că acele coifuri ornamentate cu grifoni erau purtate doar de gladiatori¹³. Analiza monumentelor ce permit o identificare certă a tipurilor de gladiatori, adică monumentele funerare cu inscripții sau reprezentările de perechi de gladiatori în luptă (care erau strict reglementate), indică faptul că aceste coifuri, împodobite cu protome și statuete de grifoni, erau folosite doar de gladiatorul de tip *thraex*¹⁴. Acesta era înarmat cu o *galea* cu vizieră, avînd borul lat și o *crista* înaltă ornamentată, cu *parma* rotundă sau dreptunghiulară, cu *sica*. Brațul, ce mînuia *sica*, era protejat de *manica* iar gambela de *ocreae*. Din echipamentul său nu lipseau un *balteus* și *subligaculum*. Picioarele erau îmbrăcate cu niște pantaloni mulați, uneori brodați¹⁵. Așadar, vestimentația și armamentul unui gladiator *thraex* erau compuse aproape în întregime din elementele tradiționale tracice. Foarte probabil, și grifonul poate fi legat tot de lumea tracică, mai precis de cultul lui Bendis-Artemis, ce a deschis calea lui Nemesis spre panteonul trac¹⁶.

Legătura gladiatorilor cu Nemesis se baza mai mult pe teama lor față de răzbumarea celei care supraveghea deznodământul jocurilor, decât pe predilecția lor pentru această divinitate¹⁷. Preferința tracilor și nu a tuturor gladiatorilor pentru grifonul însoțitor al lui Nemesis ar trebui, deci, explicată, mai degrabă, ca o parte a vechilor culte tracice, care, în acest caz putea fi utilizat pentru a asigura protecția și succesul în luptă.

Existența unui asemenea coif de gladiator la Sarmizegetusa atestă, pe lângă alte tipuri clasice de gladiatori și prezența tipului *thraex*. La Sarmizegetusa, într-un desen pe o cărămidă, a fost deja identificat tipul *secutor* sau *oplomachus*, văzut evident în amfiteatrul local de cel care îl desenase¹⁸. Dacă desenul reprezintă un *oplomachus*, atunci prezența tipului

¹³ Idem, *op. cit.*, p. 112—114.

¹⁴ Idem, *op. cit.*, p. 119—120; numeroase exemple de gladiatori traci, pe diferite categorii de monumente, toți purtând coifuri cu *crista* înaltă și adusă înainte, terminată cu protome animaliere, la J.J. Storch de Gracia, în *Spectacula I. Gladiateurs et amphitheatres. Actes du Colloque tenu à Toulouse et à Lattes 1987*, Lattes, 1990, p. 185—198.

¹⁵ G. Lafaye, în *DA*, II, 2, 1587, 1597, s.v. *gladiator*; W. Reusch, în *Germania*, 25, 1941, p. 98—104, fig. 11, 12/3; H. Bürger, *Das Römisch-Germanisches Museum Köln*, München, 1977, fig. 299; S. von Schnurbein, în *Germanica*, 57, 1979, p. 117—134.

¹⁶ J. Wahl, *op. cit.*, p. 121—122.

¹⁷ *Ibidem*.

¹⁸ Pentru alte categorii de monumente din Dacia reprezentând gladiatori traci și pentru celelalte tipuri, în general, și la Sarmizegetusa, în special, vezi C. Opreanu, în *ActaMN*, XXI, 1984, p. 517—529.

thraex, perechea sa, este cât se poate de firească. Ni se pare, aşadar, evident faptul că în amfiteatrul Sarmizegetusei evoluau gladiatori de profesie, ce aparţineau unei trupe stabile din categoria *gladiatores fiscales*¹⁹.

CORIOLAN OPREANU

THE ORNAMENTAL FITTING OF A GLADIATOR HELMET FROM ULPIA TRAIANA SARMIZEGETUSA

(Abstract)

I am debating in this brief note the functional aspect of a bronze fitting discovered in the last century at Ulpia Traiana Sarmizegetusa, the main Roman town of Dacia.

It is a cast bronze image of a gryphon in a prone position, (fig. 1). with the following dimensions: length from the beak to the tail = 15,1 cm; length from the forepads to the tail = 12,4 cm; width = 5 cm; maximum height = 9,8 cm.

The item was, probably, discovered in the amphitheatre area where the XIX- th century excavations were unfolded. The object was several times published and considered as a furniture fitting.

I have taken into consideration some details, as the system of fastening. Under the belly of the animal there is a little rectangular rod, having a section of 1,8 × 1,4 cm, which is broken today. The lower part of the fitting is not at all finished and its shape suggests the fitting was placed on a curved surface.

The best analogy I know is a similar item found in the amphitheatre of Colonia Ulpia Traiana (Xanten). The bronze gryphon from Xanten was recently considered together with other gryphon fittings from the German *limes*, as helmet fittings belonging to gladiators' helmets. A lot of analogies on different types of monuments show that only the gladiators of *thraex* category were armed with this kind of helmet.

So, using the fitting from Xanten as analogy and the image of the helmet from a funerary monument of a *thraex* from Rome, M. Antonius Exochus (fig. 2), I considered the bronze gryphon from Sarmizegetusa like being a gladiator helmet fitting, which was placed on top of the helmet's *crista*. It attests the *thraex* category at Sarmizegetusa, his pair, the *oplomachus* being already known from a *graffiti* drawing on a brick.

It seems that in the amphitheatre of Sarmizegetusa were fighting professional gladiators belonging to *gladiatores fiscales* group.

¹⁹ În vremea lui Commodus sunt atestaţi *procuratores familiarum gladiatorum*, ce administrau şcolile imperiale de gladiatori din afara Italiei. Competenţa unui asemenea *procurator* se exercita asupra unui grup mare de provincii. De exemplu, în cariera lui L. Didius Marinus, expusă într-o inscripţie de la Ancyra (CIL, III, 6753), el fusese la un moment dat *procurator familiae gladiatorum per Gallias Britanniam Hispanias Germanias et Raetiam* şi în alt moment, *per Asiam Bithyniam Galatiam Cappadociam Lyciam Pamphyliam Ciliciam Cyprum Pontum Paphlagoniam*. Pentru un alt grup de provincii: Aemilia, Transpadana, Pannonii, Dalmatia avem atestat în prima jumătate a secolului III pe procuratorul Caesius Anthianus (ILS, 9014). Probabil că Dacia, Moesia, Tracia etc., trebuie să fi constituit şi ele o circumscripţie administrată de un asemenea procurator imperial. Termenul de *gladiatores fiscales* apare şi în secolul III, în texte literare (SHA, *Vita Gordiani*, 38, 1).

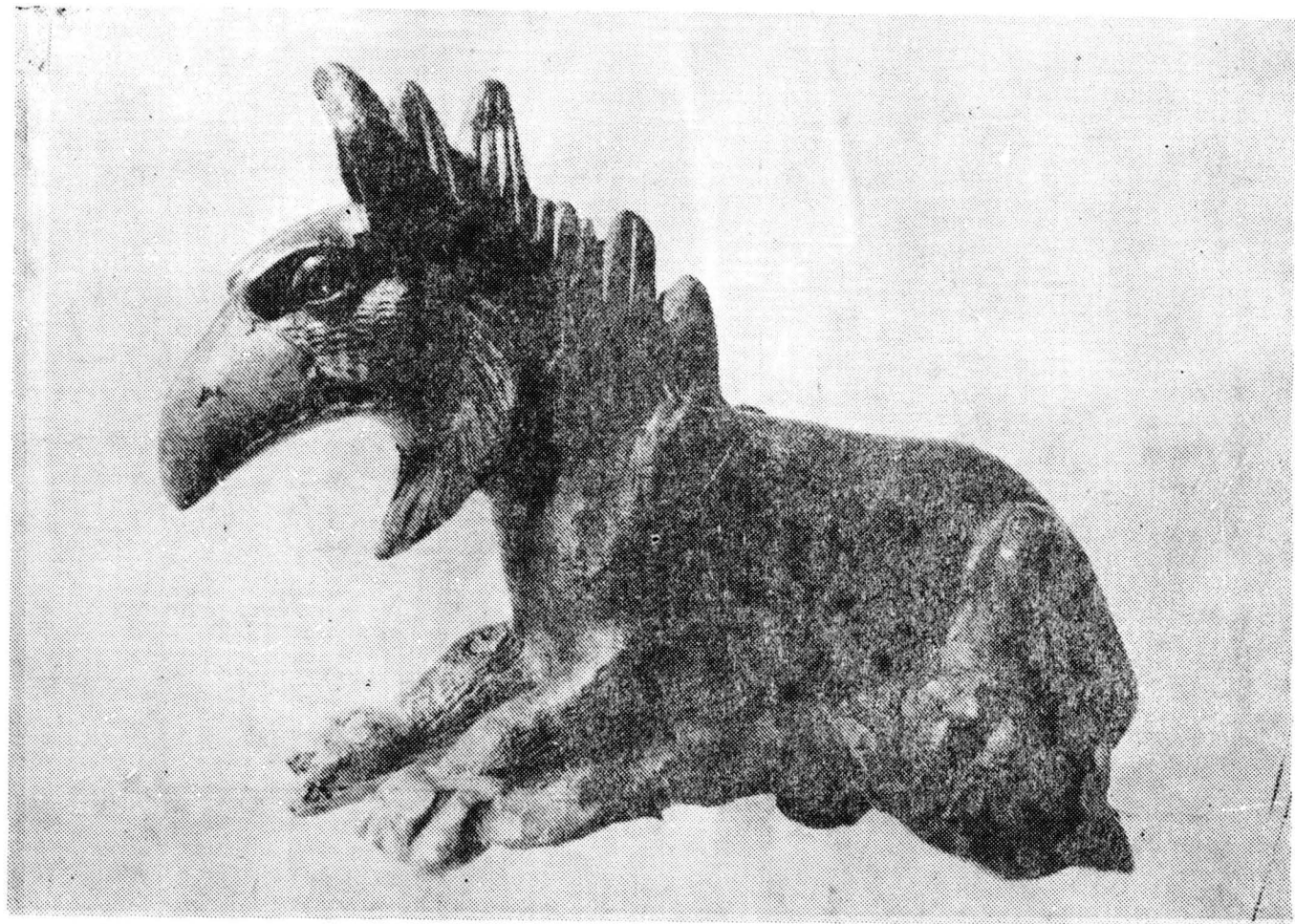


Fig. 1. Aplica unui coif de gladiator *thraex* de la Ulpia Traiana Sarmizegetusa (fotografie).



Fig. 2. Stela funerară a lui M. Antonius Exochus de la Roma (desen).