

## NOTIȚE ARHEOLOGICE CLUJENE

### (I)

Începând cu anul 1990, perimetrul istoric al Clujului a fost afectat de numeroase lucrări edilitare, care au necesitat săpături de salvare. Cu acest prilej au fost puse în evidență numeroase urme de locuire antică și medievală<sup>1</sup>.

În scurta notiță de față ne vom opri asupra a două descoperiri de factură medievală. În anul 1992, la intersecția străzilor Matei Corvin și Petroșani, în dreptul casei Matei Corvin, lucrările de canalizare, efectuate până la o adâncime de 2 m față de nivelul actual al carosabilului (fig. 1/1), au distrus un mormânt, datând din sec. XII<sup>2</sup>. Mormântul de înhumatie, aparținând unui adult, era orientat E—V, singurul obiect de inventar fiind un inel de tâmplă, cu capete în formă de „S” (fig. 2). Asemenea descoperiri au mai fost semnalate la Cluj în jurul bisericii Sf. Mihail<sup>3</sup>. În stadiul actual al cercetărilor, nu putem atribui cu certitudine acest mormânt unui cimitir, ci credem că este vorba de o înmormântare izolată.

În primăvara anului 1994, lucrările de extindere a sediului central al Băncii „Dacia Felix”, din strada Memorandumului, au necesitat cercetări arheologice cu caracter de salvare (fig. 1/2). Astfel, a fost pus în evidență, în acest loc, zidul vestic al incintei medievale din sec. XV. Datorită cerințelor impuse de constructori, investigația arheologică s-a desfășurat, în paralel, cu construcția clădirii. Zidul medieval a fost surprins pe o lungime de 6,45 m, având lățimea de 2,80 m, orientat N—S (fig. 3). Spre V, pe o lungime de 8 m, s-a putut observa șanțul aferent. Zidul era construit din blocuri masive de calcar, fasonate pe o singură parte, cu diametrul de 80 × 60 × 40 cm. Între cei doi paramenți, emplectonul era realizat din piatră, pământ, mortar etc. Spațiul de cercetare, deosebit de îngust, nu a permis efectuarea cercetărilor în profunzime decât până la —1,50 m,

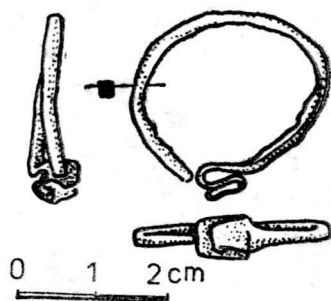


Fig. 2. Inel de tâmplă.

<sup>1</sup> În Piața Muzeului (clădire romană și medievală) cercetări: M. Bădău-Wittemberger, V. Popa; în strada Victor Deleu (construcții romane și medievale) cercetări: S. Cociș, V. Voișian, Adela Paki; B-dul Eroilor (locuire preistorică, construcții romane, drum medieval) cercetări: S. Cociș, V. Voișian, Viorica Rusu-Bolindeț; Academia de Muzică (material roman și medieval) cercetări: Gh. Petrov.

<sup>2</sup> Semnalare de dr. Radu Ardevan.

<sup>3</sup> I. Meri, în *A Magyar Nemzeti Múzeum Adattárának Közleményei*, 1, Budapest, 1980, p. 25—30; *RepCluj*, p. 130.

astfel încât nu putem preciza dacă zidul medieval respectă, ca și în cazul cercetărilor mai vechi de pe latura de nord și vest<sup>4</sup> (fig. 1/3—4), traseul zidului roman. Ținând cont de numeroasele construcții, care se ridică în perimetrul istoric al Clujului, se impune un control și o permanentă supraveghere a acestora, ca fiind singurul mijloc de a obține noi informații privind istoricul acestei urbe.

SORIN COCIȘ — VALENTIN VOIȘIAN

## NOTES ARCHÉOLOGIQUES DE CLUJ (I)

### (Résumé)

À partir de 1990, le périmètre historique de la ville de Cluj a été affecté par de nombreux travaux édilitaires qui ont nécessité l'intervention des archéologues qui ont commencé des fouilles de sauvetage.

Les auteurs signalent la présence d'une fouille qui a mené à la découverte d'un tombeau du XII<sup>e</sup> siècle, ayant comme inventaire un anneau de chevaux (fig. 2) et de la muraille de l'ouest de la ville médiévale (fig. 1/4 et fig. 3).

•

---

<sup>4</sup> *RepCluj*, p. 130.

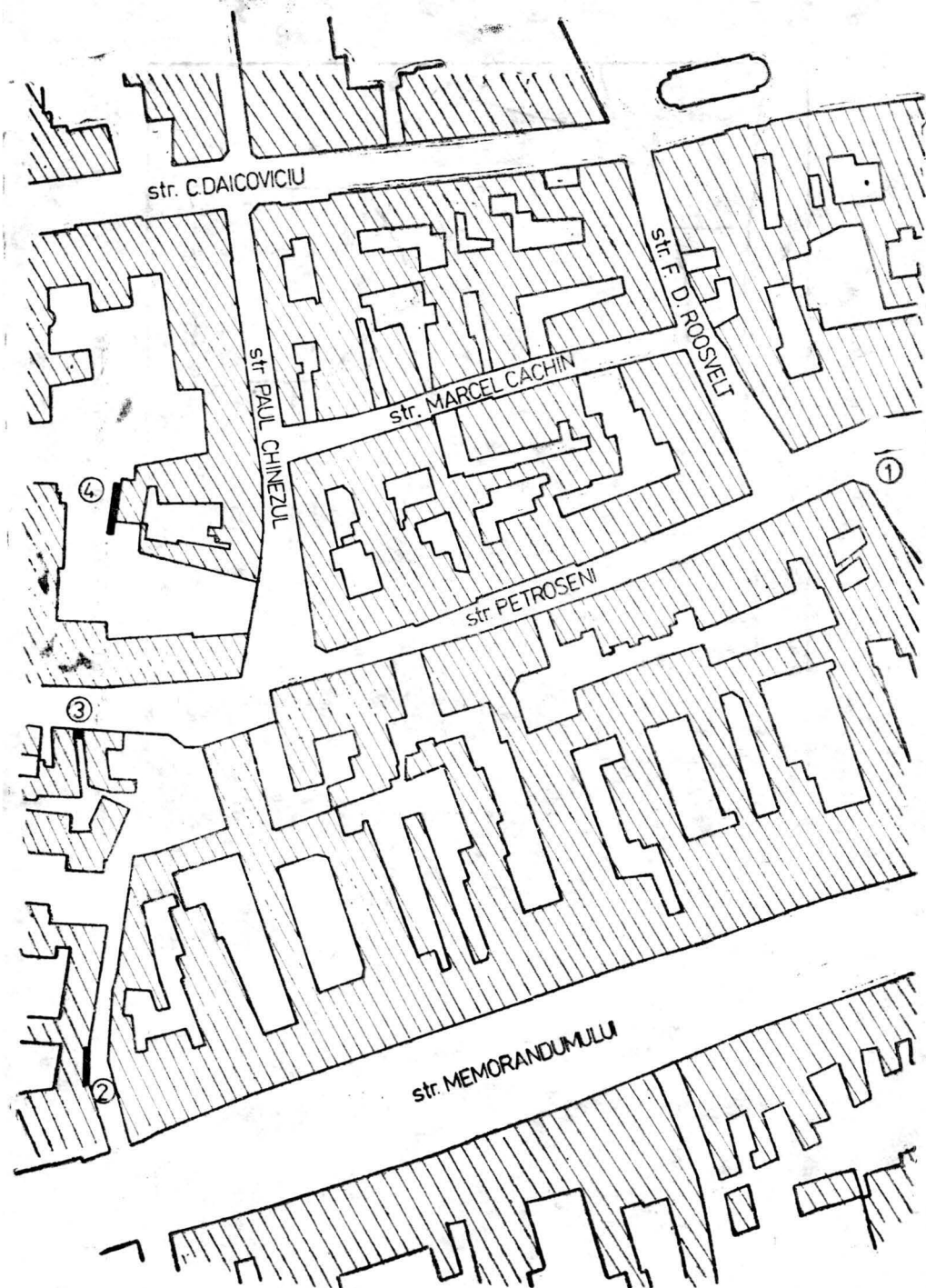
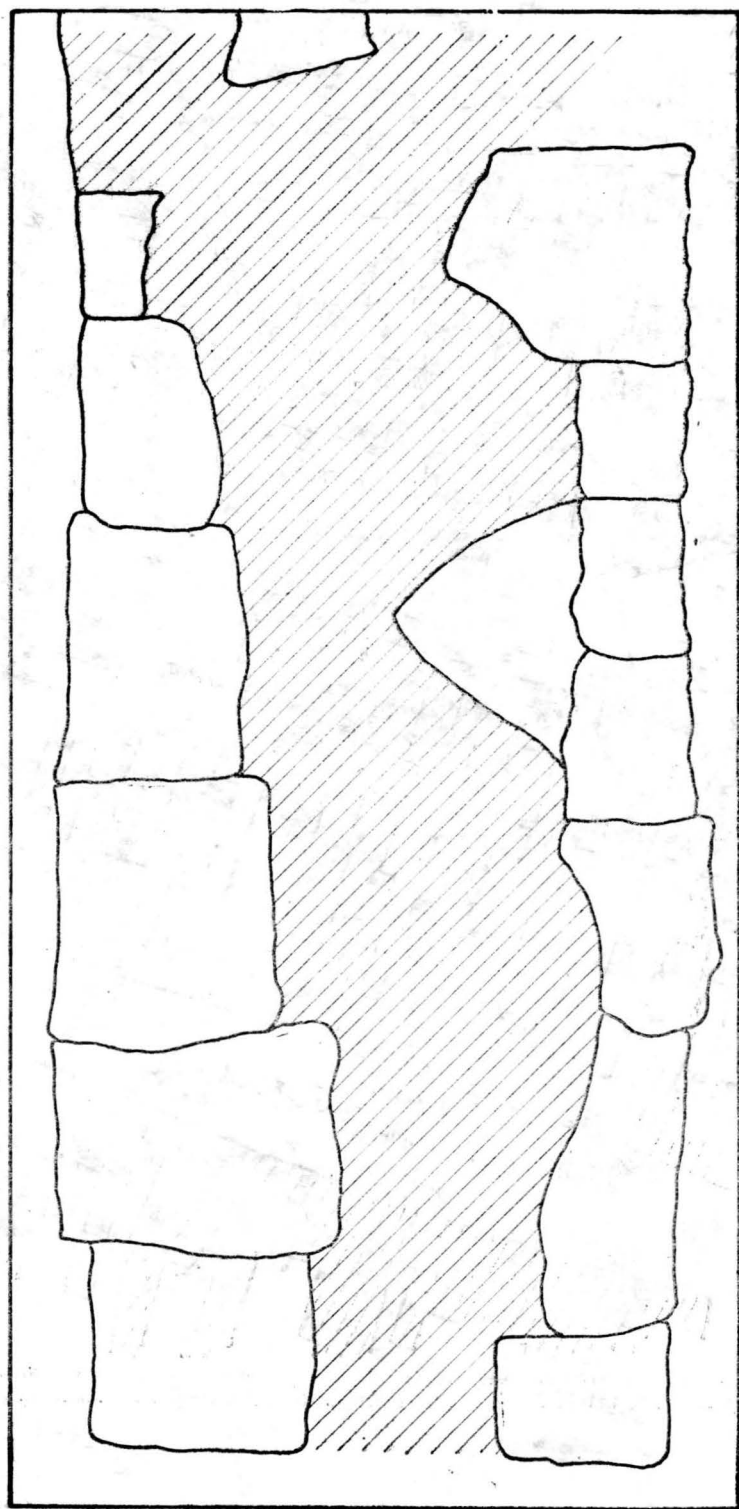


Fig. 1. 1. Mormânt din secolul XII; 2. Zidul vestic al orașului medieval, *Strada Memorandumului* (curte); 3—4. Zidul vestic al orașului roman și medieval.



scara 1:20



Fig. 3. Zidul vestic al oraşului medieval, Strada Memorandumului (curte).