

## SEMNIFICAȚIA ISTORICO-ETNOGRAFICĂ A UNOR RECENTE DESCOPERIRI

Este binecunoscut faptul că în ultimii ani în viața satelor, ca și în restul societății românești, au intervenit profunde și semnificative transformări<sup>1</sup>. Acest proces, care a devenit ireversibil încă din perioada interbelică, după cel de al doilea război mondial, în contextul transformărilor generale ce s-au petrecut în țară, a luat proporții catastrofale. Instaurarea regimului comunist, prin cel puțin două procedee fundamentale ale acestui sistem, și anume Legea naționalizării principalelor mijloace de producție și măsurile abuzive de colectivizare forțată a agriculturii, a avut consecințe nebănuite și imposibil de evaluat. Măsurile amintite au afectat în cel mai înalt grad nu numai un mare număr de oameni cărora le-au modificat destinul, dar au afectat profund și ireversibil întreg mecanismul tradițional al vieții rurale. În consecință, patrimoniul cultural al satelor a suferit degradări și pierderi irecuperabile. De asemenea, măsurile luate de noile autorități, de deportare a populației săsești apte de muncă în URSS, au avut consecințe imposibil de evaluat în actualul stadiu al cercetărilor. Au fost afectate cu acel prilej nu numai comunitățile locale, ci și patrimoniul istoric și etnografic al zonelor respective.

În perspectiva acestor considerații vom încerca, în cele ce urmează, să descifrăm semnificația istorico-etnografică a trei obiective patrimoniale care au supraviețuit până în zilele noastre în ciuda adversităților care au afectat soarta oamenilor și comunităților locale.

La începutul anilor '80 în cercurile științifice de specialitate se considera că transformările determinate de colectivizarea agriculturii au atins în cel mai înalt grad patrimoniul cultural și de arhitectură al satelor țării, cele mai afectate fiind localitățile situate în apropierea marilor centre urbane. Acestea au acționat ca un magnet asupra populației rurale care și-a pierdut rostul și sensul existenței la țară după desființarea proprietății private asupra pământului. Or, acești oameni atrași de oraș au

---

<sup>1</sup> Patrimoniul etnografic, mărturisea prof. Romulus Vuia în anul 1928, prezintă interes nu numai pentru „imaginea de azi a poporului nostru ci și a vieții sale din trecut”. Pentru cunoașterea acestui patrimoniu, prof. Vuia a întocmit un plan de cercetare — salvere sistematică a celor mai însemnate zone etnografice ale Transilvaniei și Banatului. „Acțiunea aceasta nu poate suferi nici o amânare deoarece în fiecare zi vom fi mai săraci cu o măturie prețioasă ce va dispărea iremediabil... Nici o jertfă a generațiilor viitoare nu va putea repara marea vină a generațiilor de azi de a fi lăsat să piară văzând cu ochii comorile civilizației noastre populare” (Romulus Vuia, *Muzeul etnografic al Ardealului*, București, 1928, p. 4.) Cf. Lucia Apolzan, *Carpații — tezaur de istorie*, București, 1977, p. 181, care se referă la același subiect: „Cercetările etnografice erau o necesitate în Munții Apuseni deoarece realitățile economice, sociale și culturale în continuă evoluție mai păstrau la acea dată aspecte de mare vechime; așa cum era de prevăzut încă de atunci, astăzi au dispărut” (subl. n.)

neglijat și în final au abandonat vechile cerințe ale vieții comunitare pe măsură ce fenomenul navetismului a cuprins un număr tot mai mare de oameni. Se considera că în aceste circumstanțe nu vom mai găsi nimic semnificativ din punct de vedere al patrimoniului cultural în acele sate, că odată cu obiectele au dispărut și martorii susceptibili de a ne oferi informațiile de teren adecvate. Într-adevăr, marile mase de navetiști care se îndreptau spre orașe îndreptăteau cel puțin în parte asemenea concluzii: satele se înnoiau de la un capăt la altul al țării, nemairămânând loc pentru conservarea formelor și martorilor vieții tradiționale. Cu toate acestea, cercetările noastre întreprinse în anii 1976, 1985 și 1989 în zona fostelor sate săsești din ținutul Bistriței, precum și la Lita, jud. Cluj, ne-au furnizat adevărate surprize științifice. În cele ce urmează vom încerca să determinăm semnificația istorică și etnografică a acestor descoperiri.

Satul Lita, jud. Cluj, se află situat într-o mică depresiune laterală șoselei Cluj — Luna de Sus — Băișoara. Este atestat documentar pentru prima oară în anul 1324 în legătură cu cetatea voievodală din apropiere<sup>2</sup>, căreia localnicii îi spun cetatea Săcelului. În anul 1461 locuitorii din Lita plăteau *quingagesima ovium*<sup>3</sup>, acea dare specifică românilor din Transilvania, iar în secolul XVII așezarea este amintită în repetate rânduri în legătură cu satele învecinate Săcel și Filea de Sus, care se aflau în acea vreme sub stăpânirea orașului Cluj<sup>4</sup>. Conform tradiției locale, locuitorii satului și o parte a hotarului au fost sub stăpânirea „grofului de la Săvădisla“, față de care au fost datori să îndeplinească sarcinile iobăgești cunoscute<sup>5</sup>. O parte a hotarului constituia alodiul feudal, iar restul era împărțit în 44 „moșii“, sesii iobăgești, pentru care sătenii au fost datori să efectueze 3 zile de lucru pe săptămână. După desființarea iobăgiei, apreciată de informator ca având loc în anul 1848, aceste moșii au trecut în proprietatea „foștilor iobagi“. În primii ani ai secolului nostru, sătenii din Lita au răscumpărat „de la grof“ o pășune și un fânaș situate în „Poderei“, respectiv în „Doștină“, întregindu-se astfel hotarul satului. În 1910 în sat se aflau 113 case și 672 locuitori, iar hotarul cuprindea 1540 iug. cadastrale<sup>6</sup>. La data cercetării noastre în sat locuiau doar 420 de oameni din care peste 120 aveau 60 de ani sau chiar mai mult. Depopularea satelor și îmbătrânirea populației era un fenomen general la acea dată în satele de la poalele Munților Apuseni. La Vălișoara, bunăoară, sat învecinat cu Lita, acest proces era și mai accentuat. Micul sat era locuit în majoritate de vârstnici, dintre care cel mai tânăr locuitor din sat avea 60 de ani. Ceilalți erau navetiști sau sezonieri, prezenți în comună în funcție de lucrările agricole și în vacanțele copiilor.

<sup>2</sup> Coriolan Suciu, *Dicționar istoric al localităților din Transilvania*, [București], (f.a.), vol. I, p. 360.

<sup>3</sup> *Ibidem*.

<sup>4</sup> David Prodan, *Iobăgia în Transilvania în sec. XVI*, vol. II, București, 1968, p. 697 — 717.

<sup>5</sup> Inf. Ilea Ioan, 72 de ani, Lita, nr. 119, își amintește numele ultimilor doi stăpâni ai satului: „groful din Săvădisla Teleki András“, și „baronul din Vlaha Jósika Aladár“ despre care știe că-și împărțeau satul, fără să poată oferi alte amănunte.

<sup>6</sup> Lucia Apolzan, *op. cit.*, p. 353, tabelul I.

Lita este un sat tipic de vale cu casele înșirate de-a lungul văii și al unei ulițe înguste. Odinioară era înconjurat de păduri mari de fag și stejar. Tradiția locală mai păstrează amintirea acestor păduri seculare din lemnul cărora a fost construită biserica veche și în jurul căreia s-a dezvoltat satul. Cu timpul pădurile au dispărut, astfel încât așezarea are astăzi un caracter predominant agricol<sup>7</sup>.

La capătul din jos al satului curge Valea Hășdății, un pârau firav care adeseori seacă în perioadele de secetă, iar primăvara după topirea zăpezilor curge năvalnic provocând grave inundații. Este același pârau care străbate satele Crăiești, Petrești și a tăiat în stâncă vestitele chei ale Turzii. Pe această vale, deși avea un debit mic și instabil, la sfârșitul sec. al XVIII-lea au fost construite două mori. Conform tradiției, cele două instalații au fost construite de un localnic, Oltean Gheorghe, vestit meșter constructor, autor și al altor obiective, ca biserica de lemn a satului și poarta de cimitir din Hășdate, jud. Cluj.

În anul 1948, odată cu instaurarea regimului „democrat popular“, cele două mori au fost naționalizate. Noile autorități le-au abandonat, în schimb fostul lor proprietar a fost declarat chiabur și dus la Canal. În anul 1970, „moara din Sus“ a fost distrusă de o viitură și s-a pierdut pentru totdeauna. Cealaltă construcție, abandonată și ea, a devenit obiectul cercetării noastre la mijlocul anilor '80. Evident, în cei peste 30 de ani cât a fost părăsită atât moara, cât și casa care o adăpostea au suferit importante distrugerii. Scozul de aducțiune a apei s-a colmatat și s-a înierbat în așa măsură, încât astăzi nu se mai distinge locul pe unde curgea odată apa. Roata hidraulică și grindeiul (axul care transmitea mișcarea la „roata cu măsele“) cât și „crângul“ — care transmitea mișcarea la piatra alergătoare —, au dispărut pentru totdeauna. Doar în interior, în casa morii s-au păstrat elementele esențiale: coșul morii și cele două pietre, „stratul“ cu „urșii“, precum și „fruntarul“ — o grindă masivă împodobită cu creștături dispuse în registre, precum și o inscripție cu caractere chirilice. Parțial descifrată, inscripția pare a fi redactată în două etape: „...ION“, „1795“, și apoi „Această moară oau făcut Oltean G“.

Decorul crestat, realizat cu mare finețe, cuprinde motivul funiei răsu-cite, care delimitează un cadru larg împodobit cu arcade semicirculare ce se întretaie. Este un motiv decorativ puțin obișnuit, utilizat însă de același meșter și în decorul bisericii de lemn aflate în Crăiești, cât și în decorul porții de cimitir din Hășdate. Pare a fi preluat de la poarta de cimitir din Lita, construită în 1709 de un alt membru al acestei familii de constructori, Oltean Simion. Surprinde în această inscripție și apelativul ION, care nu pare a avea legătură cu anul consemnat mai jos, 1795, și nici cu restul inscripției din care aflăm numele meșterului (sau al proprietarului) morii. Surprinde de asemenea prezența în decorul fruntarului a unui chip hidos dispus deasupra orificiului de evacuare a făinii: ochi minusculi, nas și sprâncene puternic conturate, mustăți prelungi în arc de cerc care formează împreună cu arcada sprâncenelor o elipsă. Să fie oare imaginea soarelui antropomorfizat? Este posibil, tot așa

<sup>7</sup> Pentru alte considerații privind satele de la poalele Munților Apuseni vezi Lucia Apolzan, *op. cit.*, p. 189.

cum ambele elemente pot să aibă un caracter apotropaic, de apărare a instalației în fața spiritelor negative<sup>8</sup>.

Tradiția locală confirmă vechimea morii. Ea datează „de pe vremea iobagilor“, când pentru dreptul ei de folosire sătenii trebuiau să „plătească grofului din Săvădisla 25 de pui pe an“. Conform aceleiași tradiții în condiții ce nu pot fi deocamdată elucidate, moara a fost „zălog la grofu“ până la plata unui teren situat în apropiere. Se pare că abia în anii primului război mondial instalația a putut fi răscumpărată, iar de atunci a fost în proprietatea familiei Oltean, care a deținut-o neîntrerupt și cu bune rezultate până în anul 1948, când a fost naționalizată. Astfel, prin toate aceste date, istoria morii din Lita se leagă nemijlocit de istoria satului, viața locuitorilor și evoluția economiei locale. Veniturile însemnate obținute prin exploatarea instalației, sesizabile în nivelul de prosperitate al gospodăriei fostului ei proprietar, reflectă relansarea economică a satelor după desființarea iobăgiei și pătrunderea relațiilor capitaliste în agricultură. Reflectă de asemenea caracterul predominant agrar-cerealier al satelor din zonă. Cu toate că în fiecare sat de la poalele Munților Apuseni existau una, două sau chiar mai multe mori hidraulice<sup>9</sup>, buna funcționare a instalației, seriozitatea și profesionalismul molarului i-au asigurat o clientelă statornică și un prestigiu care s-a transmis în zonă până astăzi.

Cercetarea etnografică legată de moara de la Lita ne-a prilejuit și o altă constatare: din punct de vedere constructiv ea nu se deosebește de alte instalații, tipul ei fiind integrat celui de moară cu admisie superioară, surprinde însă faptul că un pârau atât de mic cum este în valea Hășdății a putut pune în funcțiune un asemenea mecanism și cu atât de bune rezultate<sup>10</sup>. Explicația oferită de informatori are în vedere atât finețea execuției mecanismelor, cât și ingeniozitatea transmisiei, care are un raport optim între numărul de măsele al roții și crâng (42 la 8), fapt ce permitea o mișcare rapidă a pietrii alergătoare „fără să ardă fărina“<sup>11</sup>. Se pare, de asemenea, că a existat și o bună corelare între

<sup>8</sup> În vechile credințe se considera că moara, ca și alte instalații tehnice complexe, „au fost făcute de dracul“. Bunul Dumnezeu însă, recunoscând valoarea (utilitatea) lor pentru oameni, l-a izgonit pe năstrușnicul inventator din „măiestria“ sa. Acesta însă nu s-a resemnat niciodată și de atunci încearcă mereu să-și recupereze invenția. Pentru a face față unor asemenea tentative, oamenii au găsit potrivit să așeze moara sub semnul crucii, de care dracul fuge întotdeauna, sau al unor elemente din vechi credințe cum sunt funia răsucită și soarele antropomorfizat. Chipul hidos închipuit pe fruntar pare a ne aminti de chipul Gorgonei (?). Rostul particulei ION rămâne de asemenea de clarificat, îndeosebi și pentru motivul că nu este singular. O asemenea inscripție asociată cu chipul crucii apare pe fruntarul morii din Josenii Bărgăului, jud. Bistrița-Năsăud, datată 1819, fără o legătură aparentă cu proprietarul morii.

<sup>9</sup> În 1948 pe micul pârau al Zăgrii, jud. Bistrița-Năsăud, existau 7 mori și 13 pive de pănură, iar pe Valea Ierii la Băișoara, jud. Cluj, au funcționat până la colectivizarea agriculturii un număr de 12 mori (!) — „și toate aveau de lucru“, ne spune unul din informatori — și un număr dublu de pive de pănură. În anul 1985 mai funcționau cu intermitență doar două mori.

<sup>10</sup> Informatorul nostru ne spune că moara funcționa îndeosebi „noaptea, când apa-i mai grea“ (!).

<sup>11</sup> Informatorii noștri sunt unanimi în a aprecia această performanță: „o moară era cu atât mai bună, cu cât făina ce se aduna în ladă venea rece“. Dimpotrivă morile de astăzi „pripesc fărina, o ard, îi schimbă gustul, de aceea, repede se-năcrește“.

debitul de apă scăzut și diametrul neobișnuit de mare al roții hidraulice (de peste 3 m). Toate aceste elemente tehnice care au asigurat buna funcționare și rentabilitatea instalației, vechimea atestată, informațiile istorice relevante, și nu în ultimul rând decorul geometric și motivele desfășurate — care sugerează vechi credințe —, înscriu moara de la Lita între monumentele de arhitectură și de tehnică populară reprezentative pentru epoca istorică și viața comunităților din zona în care a fost circumscrisă<sup>12</sup>.

Cercetările întreprinse la Lita ne-au condus la descoperirea unui alt obiectiv de mare vechime și multiple semnificații pentru istoria și cultura locală, și anume poarta de cimitir din anul 1709.

Dacă moara de apă studiată anterior se află la capătul din jos al satului, amplasarea ei fiind determinată de posibilitatea amenajării unei căderi de apă, în schimb poarta de cimitir a fost construită în mijlocul satului, acolo unde s-a aflat și biserica veche și cimitirul, fiind legată nemijlocit de evoluția internă și viața comunității locale.

Potrivit tradiției, biserica de lemn a fost construită de Oltean Gheorghe, același meșter care a construit și morile amintite. Spre deosebire de acestea, poarta este mult mai veche. Ea datează din 1709, ceea ce presupune că anterior a existat, posibil în același loc, o altă biserică despre care nu avem nici o informație. În perioada interbelică biserica de lemn a fost cedată locuitorilor din Crăiești, iar poarta de cimitir a fost abandonată după ce locuitorii satului au deschis o nouă cale de acces, mai lesnicioasă, spre cimitir. Numai întâmplarea a făcut ca această construcție, de o așa mare vechime, să reziste până astăzi.

Din punct de vedere constructiv, poarta se compune din patru tălpi așezate pe o temelie joasă de piatră de carieră. Pe aceste tălpi, la colțuri, au fost fixați „în muc” patru stâlpi cu înălțimea de aprox. 2 m, care susțin un acoperiș piramidal. Pe același cadru de tălpi se înalță și usciorii care formează cadrul propriu-zis al porții. Ei sunt ciopliți din lemn de stejar și au 34 cm lățime și 12 cm grosime. În partea de sus ei sunt uniți de un al treilea uscior („pragul de sus”) și de două contrafișe cioplite care formează o arcadă semicirculară. Toate îmbinările sunt consolidate cu cuie de lemn, iar ușa care permitea accesul în cimitir a fost confecționată din scândură groasă de brad „cusută” cu cuie de fier. Balamalele și închizătoarea au fost confecționate de asemenea din fier lucrat manual.

Stâlpii centrali prezintă un remarcabil decor. Motivele geometrice sunt puternic conturate; ele sunt dispuse în registre: „rozeta mare”, „dinți de lup”, „funia răsucită”. Motivul funiei înconjoară cadrul porții. Pe usciorul din dreapta este conturat „pomul vieții”, element simbolic ce subliniază cu limpezime destinația construcției<sup>13</sup>. „Pragul de sus” păstrează o frumoasă inscripție în românește redactată cu caractere chirilice, adânc încrustate: „Această poartă o au făcut Oltean Simion, 1709, meșat (luna) Aprelie, 3 zile”.

<sup>12</sup> Instalația a fost achiziționată în anul 1985 și de atunci zace depozitată în condiții improprietăți într-o șură din Secția în aer liber a Muzeului Etnografic, fără șansa de a putea fi vreodată reconstruită și dată în circuitul de vizitare.

<sup>13</sup> Pretutindeni cimitirul a fost socotit o „casă a morților”, iar pentru protejarea lui, pentru a asigura odihna veșnică celor decedați, a fost înconjurat cu gard; accesul se făcea printr-o poartă ce trebuia închisă întotdeauna cu mare grijă. Pomul vieții prezent în decorul porților de cimitir simboliza viața veșnică

Dacă din punct de vedere constructiv poarta de cimitir prezentată nu se deosebește de alte construcții de acest gen întâlnite pe teren<sup>14</sup>, forma și motivele ornamentale fiind de asemenea identice, în schimb prin datarea ei, anul 1709, poarta de cimitir din Lita constituie cea mai veche construcție românească din lemn, *datată*, descoperită până în prezent pe teritoriul județului Cluj și posibil din întreaga Transilvanie<sup>15</sup>.

Vechimea mare a construcției, decorul realizat cu finețe, caracterul specific al construcției au impus achiziționarea și reconstrucția acestui important obiectiv patrimonial în Secția în aer liber a Muzeului etnografic al Transilvaniei din Cluj.



După război, satele săsești din Transilvania au avut un destin aparte, tragic. În toiu iernii anului 1945 populația validă a satelor săsești a fost deportată în URSS la ordinul Moscovei. Peste 70.000 de etnici germani au fost ridicați în miez de noapte după o practică binecunoscută și expediți la muncă în URSS. Potrivit aprecierilor contemporane, deportarea etnicilor germani a constituit „o mare pierdere pentru potențialul uman și economic al țării”<sup>16</sup>. Viața satelor săsești atât de bogate anterior s-a dezorganizat. Se apreciază că un mare număr dintre cei deportați au pierit în lagărele de muncă, iar dintre cei care s-au întors acasă mulți și-au găsit gospodăriile în bună parte ruinate, iar inventarul agricol risipit. Totodată, terenurile agricole au fost cuprinse în acele Gospodării agricole colective, iar pășunile, care anterior au asigurat hrana pentru un mare număr de animale, s-au degradat, au fost transformate în pășuni pentru oi sau au fost plantate cu pomi fructiferi. Viața comunitară atât de bine organizată anterior în satele săsești, care a asigurat cadrul economic prosper, s-a dezintegrat. În consecință, au fost abandonate majoritatea construcțiilor obștești vitale în oricare comunitate: mori, pive, vâltori, fântâni. Însemnate degradări au suferit bisericile și casele parohiale. Este probabil că nu vom ști niciodată măsura și proporțiile acestui dezastru patrimonial. Dintre obiectivele distruse și pierdute pentru totdeauna pot să amintesc marile mori din Jelna, jud. Bistrița-Năsăud (care aveau patru pietre), cele din Satul Nou (datate 1804), biserica din Jelna, ale cărei bolți s-au prăbușit etc.

---

a sufletelor celor decedați, dar motivul funiei răsucite — care se întâlnește în decorul majorității bisericilor de lemn, precum și la multe biserici de zid atât în Moldova cât și în Țara Românească, avea același rol protector. În cazul multor biserici de zid sau de lemn funia răsucită înconjoară biserica, dar la ușa de intrare, în biserică numărul elementelor de decor se multiplică, deoarece spiritele rele sunt mai active în asemenea locuri.

<sup>14</sup> Porți asemănătoare am întâlnit la Hășdate, jud. Cluj, datată 1803, la Ocoișel, Alba, Dragu, jud. Sălaj, Șieu, jud. Bistrița-Năsăud, Surdești, jud. Maramureș.

<sup>15</sup> Amintim că cea mai veche casă românească datată descoperită pe teritoriul Transilvaniei a fost achiziționată de autorul acestui studiu și datează din anul 1725 și provine din satul Cămărzana, jud. Satu Mare. A fost achiziționată și transferată în secția în aer liber a Muzeului etnografic împreună cu celelalte unități gospodărești, dar încă nu a fost dată în circuitul de vizitare.

<sup>16</sup> Dinu C. Giurescu, *Deportarea etnicilor germani din România*, în *Arhiva, Supliment de istorie*, an IV, nr. 1 (33), 27 ianuarie 1995, p. 2.

Dintre construcțiile obștești care au supraviețuit până astăzi, dar sunt în pragul dispariției, se numără fântânile sărate. În cursul cercetărilor noastre în zona săsească a Bistriței am depistat câteva asemenea construcții având o vechime considerabilă.

Este îndeobște cunoscut că sarea a constituit dintotdeauna un element indispensabil pentru hrana oamenilor și animalelor. În trecut sarea a fost exploatată fie în ocne — iar în Transilvania medievală au existat cinci asemenea ocne —, fie sub formă de slatină furnizată de fântânile sărate. Informațiile istorico-etnografice atestă existența ambelor forme de exploatare<sup>17</sup>. Cu toate că resursele de sare ale Transilvaniei erau îndestulătoare, din mai multe motive acest produs a fost scump în tot cursul evului mediu, sarea fiind procurată cu mare greutate de către țăranii iobagi<sup>18</sup>. În acest caz, pentru un mare număr de sate transilvănene soluția procurării ei a fost exploatarea fântânilor sărate<sup>19</sup>, acolo unde existau resurse de acest gen. Modul de construcție al acestor fântâni, reglementările severe privind exploatarea lor, paza înarmată sunt argumente care reflectă convingător importanța sării pentru comunitatea sătească pe de o parte și importanța fântânilor sărate în cadrul economiei locale pe de altă parte. În satul Livezile, jud. Bistrița-Năsăud, au existat două fântâni sărate, ambele aflate „sub lacăt”. Cheia se afla la un om din sat

<sup>17</sup> Pentru bogăția în sare a Transilvaniei, modul de exploatare și comercializare a sării, regimul de muncă, calitatea produsului, prețuri etc. a se vedea: Hans Dernschwam, *Raport privind exploatarea salinelor din Transilvania la 1528*, în *Călători străini despre țările române*, București, 1968, vol. I, p. 257—289; Francesco Massaro, *idem*, p. 167; Sebastian Münzer, *Cosmografia*, *Despre rodnicia Transilvaniei*, *idem*, p. 505; Nicolae Olahus, *Ungaria*, cap. XIX, *idem*, p. 499 relatează că sarea din Transilvania o „folosesc nu numai ungurii, ci și bosniacii și sârbii”, cu precizarea că datorită existenței din abundență a acestui produs nu se obține sare prin evaporare „cu toate că sunt și în Transilvania lângă Cojocna pârâie sărate ce curg la vale din munți de a căror apă se folosesc țăranii ca să dea gust mâncării, dovadă că această sare (slatină) este excelentă”. Pentru alte informații: Evlia Celebi, *Carte de călătorii*, în *Călători străini despre țările române*, vol. VI, p. 548; Paul de Alep, *idem*, p. 187 — 188; etc. Pentru date privind tehnica obținerii sării prin evaporare din slatina scoasă din fântânile sărate a se vedea Tudor Pamfile, *Industria casnică la români*, București, 1910, p. 397.

<sup>18</sup> Liviu Botezan, *Posesiuni obștești ale iobagilor din Transilvania în perioada 1785 — 1820 (I)*, în *AIIA*, XVIII, 1975, p. 154, 155.

<sup>19</sup> Iobagii din Ștefănești, jud. Mureș la 1820 afirmă că deși exista în hotarul lor posibilitatea deschiderii mai multor fântâni sărate, „nu puteau exploata și utiliza aceste facilități ale hotarului lor din cauza opoziției nobililor și a secuilor liberi”; cf. Botezan, *op. cit.*, p. 155. În schimb, la Căianul Mic, jud. Bistrița-Năsăud, se pare că „iobagii și nemeșii” din partea locului au ajuns la un „consens” în folosirea cu drepturi egale a „știubalăului de slatină” din sat. „Era singurul bun natural de la care iobagii nu au fost înlăturați și la care aveau drept egal cu al nemeșilor”, apreciază Gh. Pop Reteganul în studiul său *Căianul Mic*, în vol. 60 de *sate românești*, București, 1942, p. 28. „Fântâna de sare se afla sub pază permanentă, iar slatina se distribuia »cu măsura«, în raport cu numărul membrilor unei gospodării și a capetelor de vite.”

Pentru date privind răspândirea fântânilor sărate în ținutul Gurghiului, modul de exploatare, a se vedea: Teodor Chindea, Nicolae Lateș, *Monografia Gurghiului*, Târgu Mureș, 1971, p. 82.

Pentru aprecieri privind foloasele, „hazna” fântânilor sărate și implicit importanța lor pentru comunitățile rurale, vezi Ștefan Meteș, *Viața agrară, economică a românilor din Transilvania și Ungaria*, București, 1921, p. 14 și 128, cuprinzând declarațiile locuitorilor din satele Berghin și Mihalt, din jud. Alba, consemnate în cadrul descripției czirákylene din 1819.

însărcinat de comunitate atât cu paza slatinei, cât și cu distribuția acesteia: „se stătea la rând ca la moară“, ne spune inf. Koales Toma, unul dintre ultimii sași care mai trăiau în sat la data efectuării cercetării. Ambele fântâni au fost părăsite în anii de după război și au dispărut, încât astăzi, după mărturia aceluiasi informator, „nu se mai cunoaște nici locul unde au fost“<sup>20</sup>. Construcții de acest gen au supraviețuit la Târbuiu, la Mintiu (datată 1852), la Caila și Cepari, toate în jud. Bistrița-Năsăud. Fântâna sărată depistată la Bistrița-Bărgăului, datată 1858, este în bună parte ruinată. Dintre toate aceste obiective, ne-am oprit asupra fântânii sărate de la Cepari, deoarece pare a fi cea mai veche. Astfel, fântâna de la Cepari a fost construită pe un teren situat la capătul satului într-un loc ce pare a fi saturat de sare. Ea are două părți distincte: fântâna propriu-zisă în care se aduna slatina, și casa fântânii.

Fântâna consta dintr-un puț adânc de aproximativ 3 m, căptușit cu blâni groase de lemn de stejar în care se aduna slatina. Deasupra solului se aflau ghizdurile înalte de aproape 1 m, care aveau o ramă (gardină) lată de peste 60 cm și lungă de 1,60 m. Lodbele masive de stejar care compun această ramă erau îmbinate în coadă de rândunică, iar solidarizarea îmbinărilor s-a făcut cu cuie de lemn. De jur-împrejurul fântânii se afla o podină de scânduri groase de stejar, interiorul fiind menținut în bună stare de curățenie.

Casa fântânii este o construcție masivă în plan pătrat (cu latura de 4,30 m) ridicată pe un postament de piatră de râu. Pereții se compun din bârne masive de lemn de stejar având lățimea de 30 — 60 cm și grosimea de 20 cm, încheiate la capete în cheatori simple. Pe trei dintre laturile construcției, la înălțimea de aprox. 1 m, au fost practicate mici deschizături de formă dreptunghiulară ce au fost tăiate în grosimea unei bârne. Aceste ferestruici având doar 10 cm înălțime au servit cu siguranță ca răsuflători pentru aerisirea și luminarea interiorului. Pe cea de a patra latură a construcției se află ușa de acces la fântână, scundă, îngustă, confectionată și ea din lodbe masive de lemn de stejar consolidate cu traverse de fier. Două balamale din fier și o traversă mobilă ce se închidea cu un lacăt întregiau sistemul de închidere al fântânii. În interior încăperea era tăvănită cu bârne la fel de masive ca cele din pereți, încât doi oameni nu le-ar putea clinti din loc. Acoperișul piramidal, în patru ape, a fost învelit cu draniță bătută „grițărește“.

Întregul ansamblu, fântâna și construcția care o adăpostește, impresionează prin masivitate și tehnica de lucru: tâlpile, bârnele din pereți și tavan, rama din compunerea ghizdurilor au fost cioplite numai din secure, fără utilizarea fierăstrăului. De asemenea, ferestruicile practicate în grosimea unei bârne, sistemul arhaic al îmbinărilor în cheatori simple, mult ieșite în afară, tăiate numai din secure, sunt suficiente elemente care ne determină să apreciem fântâna sărată de la Cepari ca pe o adevărată relicvă etnografică.

Tradiția locală nu păstrează amintirea epocii în care a fost ea construită, de altfel în sat la data cercetării noastre nu se mai afla nici un locuitor etnic german (sas). Se știe doar că unul din locuitorii satului

<sup>20</sup> Inf. Koales Toma, 65 de ani (în 1989), Livezile, jud. Bistrița-Năsăud, nr. casei 548, unul din ultimii sași care mai locuiau în sat la acea dată.



învecinat, Mintiu, a fost împușcat mortal de către paznicul fântânii de la Cepari pentru că a încercat să pătrundă la fântână după slatină. Or, acest eveniment pare să fi avut loc anterior anului 1852, când locuitorii din Mintiu și-au construit ei înșiși o slatină pentru satisfacerea nevoilor proprii. Exemplul arătat nu este singular. Preotul Ștefan Buzilă, în cunoscuta sa monografie a comunei Poiana, jud. Bistrița-Năsăud, amintește un caz similar petrecut în anul 1801, când un locuitor din Poiana a fost împușcat mortal de către paznicul fântânii sărate de la Slătinița<sup>21</sup>. În contextul revoltei locuitorilor din districtul năsăudean de la mijlocul secolului al XVIII-lea, au fost implicați adesea și paznicii fântânilor de sare din satele săsești<sup>22</sup>.

Desigur, astăzi fântânile sărate nu-și mai au locul în cadrul economiei locale, dar pentru rolul pe care l-au avut în viața satelor până aproape de zilele noastre, pentru salvarea celor mai reprezentative construcții de acest gen este necesară fie conservarea „in situ”, fie achiziționarea și reconstrucția unui asemenea obiectiv într-unul din muzeele cu expunere în aer liber din țară.

DUMITRU IRIMIEȘ

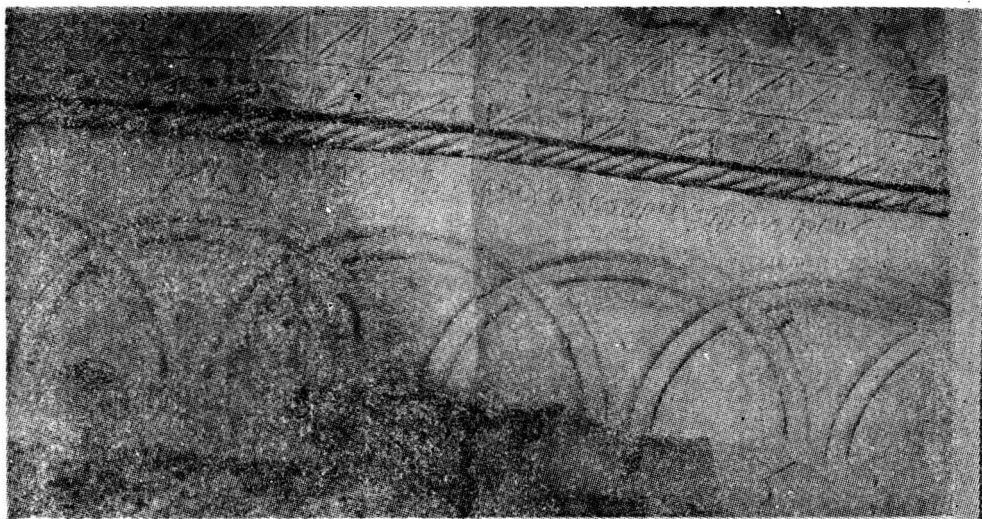
#### THE HISTORICAL IMPORTANCE OF SOME RECENT ETNOGRAPHICAL DISCOVERIES

(Abstract)

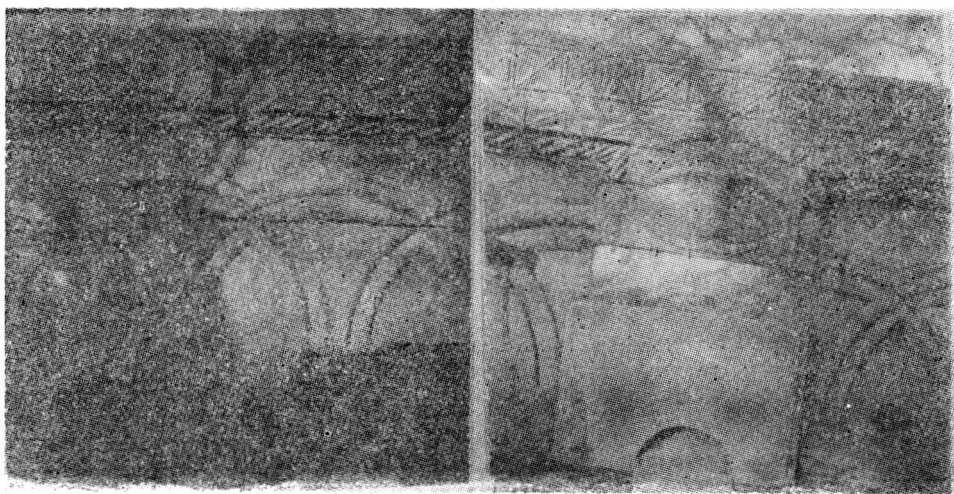
In the process of the profound economical and social transformations which took place in the last 50 years the author observes the historical — etnographical importance of same patrimonial objectives that survived until now. As a result of the etnographical researches at the last 20 years in the territory of Cluj district in a little village called Leta there were discovered two patrimonial objectives which are of the greatest interest: a water mill from the year 1795 and a churchyard gate from 1709. Both were neglected by the local communities although they represent the oldest constructions made of wood in the territory of the county of Cluj. In the final part of his work the author analyzes the importance of the salt fountains which can be found in same rural communities and villages of the county of Bistrița where there were found such kinds of constructions of a very old age. There are mentioned the salt fountains in Livezile and Cepari villages in Bistrița, the latest being considered a real „etnographical relic”.

<sup>21</sup> Ștefan Buzilă, *Monografia comunei Poiana — Siniosif, Bistrița*, 1911, p. 11.

<sup>22</sup> Virgil Șotropa, *Revolta districtului grăniceresc năsăudean (1755 — 1762)*, în *Arhiva Someșană*, nr. 22, 1937.



*Fig. 1. „Fruntarul” morii din Lita, jud. Cluj, detaliu — inscripția și anul construcției — 1795.*



*Fig. 2. „Fruntarul” morii din Lita, jud. Cluj, detaliu ornamental.*



Fig. 3. Poarta din fața bisericii din Șurdești, jud. Maramureș.

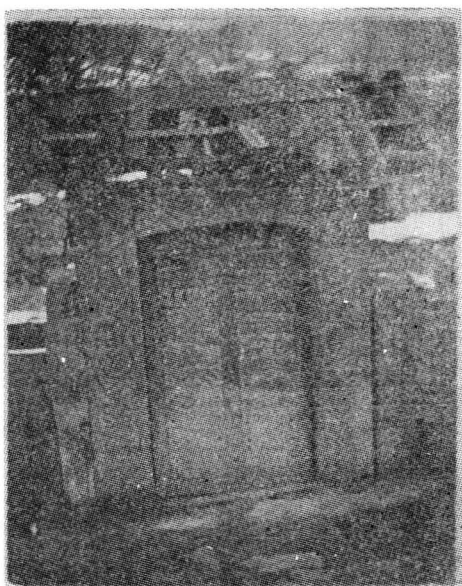


Fig. 4. Poarta, din 1905, Dragu, jud. Sălaj (astăzi dispărută).

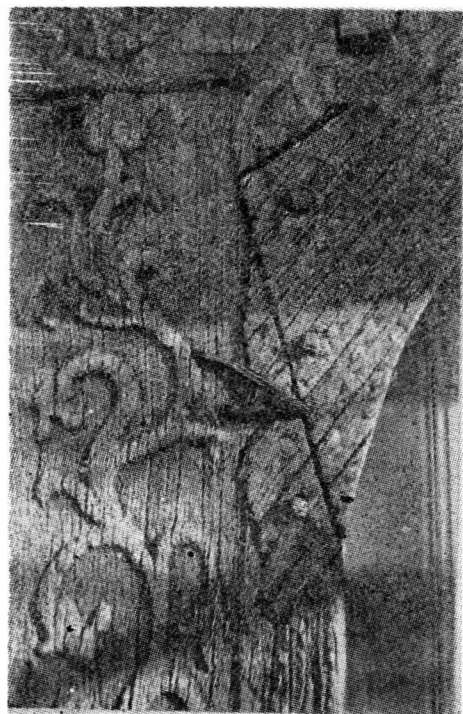


Fig. 5. Poarta de cimitir din Hășdate, jud. Cluj, detaliu ornamental. (1803)



Fig. 6. Roata hidraulică a morii din Sătul Nou, jud. Bistrița-Năsăud (în ruină)



Fig. 7. Fântâna sărată de la Cepari, jud. Bistrița-Năsăud, vedere de ansamblu din 1989; construcția se afla în plin proces de degradare.

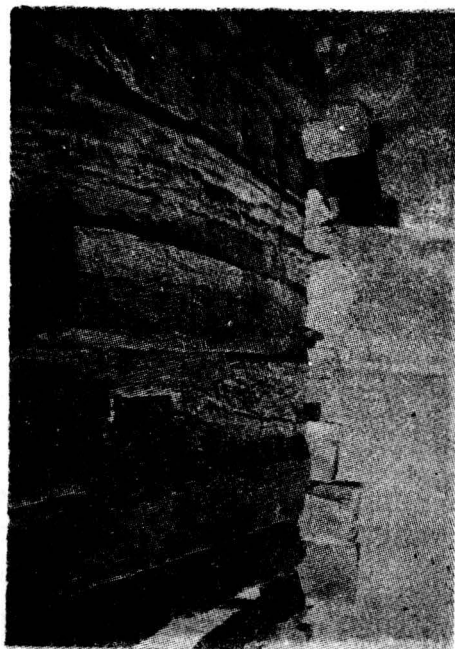


Fig. 8. Fântâna sărată de la Cepari, detaliu ferăstrucă tăiată în grosimea unei bârne

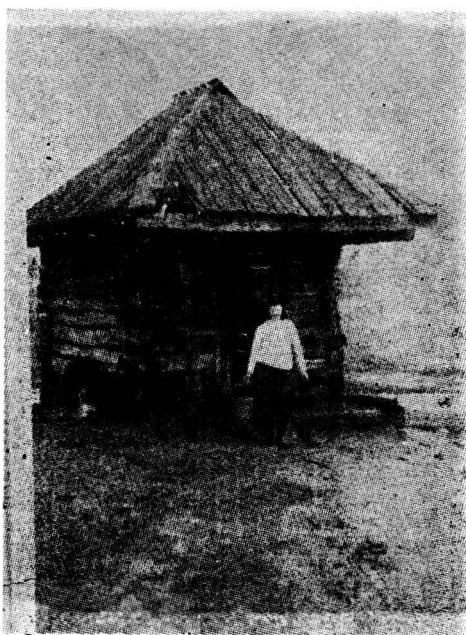


Fig. 9. Fântâna sărată („slatina”) de la Mintiu, jud. Bistrița-Năsăud.



Fig. 10. „Slatina” ruinată de la Bistrița-Bărgăului, jud. Bistrița-Năsăud.



Fig. 11. „Slatina” de la Mintiu, detaliu—  
— ceterna folosită pentru umplerea „va-  
selor” cu slatină.

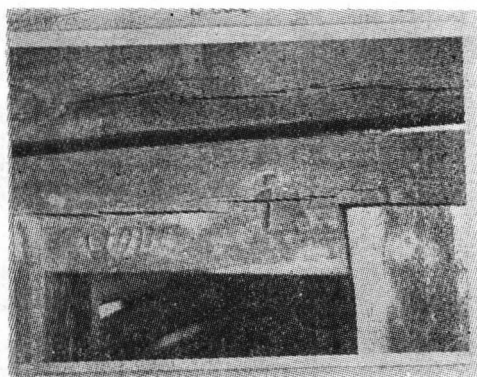


Fig. 12. „Slatina” de la Mintiu, detaliu:  
„anul 1852”.

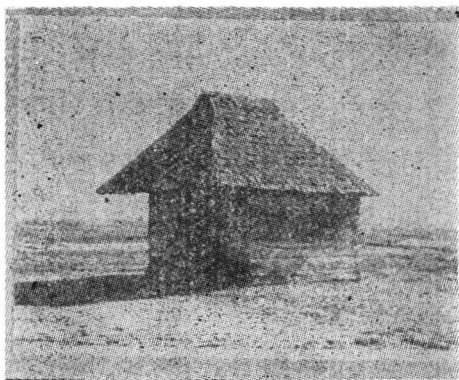


Fig. 13. Fântâna sărată de la Tărbuiu, jud.  
Bistrița-Năsăud, abandonată și pe cale de  
degradare.

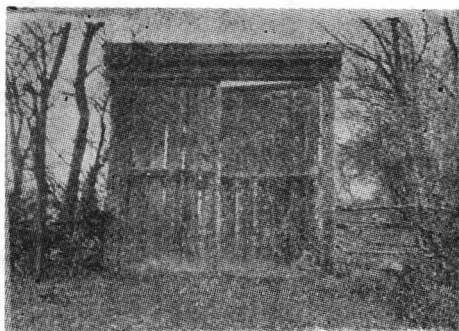


Fig. 14. Poartă de cimitir, datată 1835,  
din Satul Nou, jud. Bistrița-Năsăud.