

LĂMPILE ROMANE DIN MUZEUL NAȚIONAL DE ISTORIE A TRANSILVANIEI

A. Lămpile cu marcă.

Lămpile antice din lut ars de la muzeul din Cluj-Napoca sunt numeroase și de o varietate tipologică remarcabilă. Publicarea lor răspunde necesității imperioase de a valorifica științific colecțiile mai importante din patrimoniul marilor muzee din țara noastră¹.

Numărul apreciabil de lămpi din colecția clujeană ne-a determinat să prezentăm cu prioritate pe cele cu marca artizanului ceramist. Contribuția acestora la cunoașterea mai aprofundată a vieții sociale și economice din Dacia este de un interes științific particular.

La muzeul din Cluj-Napoca se găsesc lămpi originale, imitații ale acestora, lucrate în *figlinae* provinciale sau locale și creații indigene. Lămpile originale, importate îndeosebi din principalele *figlinae* nord-italice, sunt inconfundabile. Cele cu marca graffitată sau imprimată, necunoscute în alte provincii, sunt evident indigene. Lămpile provinciale au fost determinate relativ, prin examinarea lutului, prin analiza particularităților morfologice și stilistice, prin determinarea relativă a generației lămpilor în raport cu gradul de uzură a tiparului și prin comparație.

Cea mai mare parte a lămpilor cu marcă din colecție a fost descoperită, în general, fortuit, pe teritoriul Daciei. Ele sunt înregistrate fără mențiuni referitoare la mediul arheologic din care provin. Confruntându-se cu acestea, cronologia lor a fost stabilită comparativ, prin analogie cu lămpile a căror datare este determinată de datele concrete ale contextului arheologic, coroborat cu evoluția elementelor morfologice și stilistice. O altă parte a lămpilor din colecție provine din săpături arheologice sistematice, efectuate de cercetători clujeni în diferite centre ale provinciei. La acestea, cunoscându-se toate datele necesare și utile, cronologia s-a putut stabili între limite de timp mai restrânse.

Lămpile cu marcă pe care le prezentăm se înscriu în câteva tipuri:

¹ C. L. Băluță, în *Apulum*, IV, 1961, p. 189—220, pl. I—XII; idem, în *Apulum*, V, 1965, p. 277—295, pl. I—VI (lămpile de la Muz. Alba Iulia); idem, în *Sargetia*, XIII, 1977, p. 209—228, pl. I—V (lămpile de la Muz. Deva); idem, în *Apulum*, XXVI, 1989, p. 237—262, pl. I—X (lămpile de la Muz. Sibiu); *Alicu*, ORUlP (lămpile de la Ulpia Traiana Sarmizegetusa).

I. Lămpi cu canal.

1. Canal închis.

Corespund tipurilor: IX, Loeschcke; XV, Iványi, XXVI, Broneer; VIII—X, Alicu-Nemeș; IX A, Deneauve; IX, Buchi; IV, 5, Provoost; XXIII, XXIV, Leibundgut; 60, Menzel; 90—94, Walters etc. și sunt date din ultimul sfert al secolului I până la jumătatea celui următor.

Lămpile de acest tip, de la muzeul din Cluj-Napoca, sunt *monolychnis*, au rezervorul circular, discul rotund mărginit de un brâu subțire reliefat; bordura ornamentată cu două sau trei protuberanțe, simple sau bifide și, de obicei, un orificiu de ventilație. Pe cioc se află un canal a cărui evoluție a determinat trei variante:

a. Canal îngust, în formă de I, închis la ambele extremități.

b. Canal larg și adânc, în formă de jgheab, închis la ambele extremități.

c. Canal de formă unghiulară cu deschiderea spre disc, mărginit de un brâu care separă discul de bordură.

2. Canal deschis.

Corespund tipurilor: 5 a, b, c, Dressel; X, Loeschcke; XXVI, Broneer; IV, Brun-Gagnière; 90—94, Walters; seria V, tip B, Lerat; X, Alicu-Nemeș; V a, b, c, Ponsich; II A, Deneauve; IV, 5, Provoost; X a, b, c, Buchi; XVII, Iványi; XXVI—XXVII și XXX—XXXIV, Leibundgut și datează din jurul anului 100 până prin a doua jumătate a sec. III.

Lămpile de acest tip din colecția muzeului clujean sunt *monolychnis*, au aceleași elemente morfologice cu tipul precedent, dar brăul care mărginește discul se prelungește pe partea superioară a ciocului, delimitând un canal, cu laturile paralele, care face legătura, în același plan, între disc și orificiul de ardere. Toartele au formă inelară, discooidală sau palmetă; bordura este, în general, ornamentată cu două sau trei protuberanțe sau cu linii incizate dispuse divers, și discul ornamentat cu măști tragice sau comice ori cu capete de divinități. Modificări esențiale ale unor elemente morfologice, determinate de motive practice sau estetice, au dus la creerea câtorva variante.

a. Lămpi *monolychnis* și *bilychnis*, cu ciocul alungit, net detașat. Zona dintre cioc și bazin are profilul format dintr-o linie dreaptă racordată scurt la una convexă. Sunt caracteristice lămpilor originale nord-italice de import, precum și, parțial, imitațiilor timpurii.

b. Lămpi *monolychnis*, forma scurtă, cu cioc scurt, canal larg și diametrul bazinului mare. Sunt contemporane cu precedentele și au aceleași caracteristici morfologice.

c. Lămpi *monolychnis* și *trilychnis*, cu aceleași elemente morfologice dar cu profilul zonei de racord a ciocului la bazin format dintr-o linie a cărei concavitate se reduce treptat, până la dispariție. Sunt caracteristice imitațiilor sau creațiilor indigene din a doua jumătate a sec. II, până către jumătatea celui următor.

II. Lămpi fără canal.

Corespund tipurilor: VIII, Loeschcke; XXV, Broneer; VII, Iványi; III B, C, Ponsich; VII a, b, Deneauve; VII, Hanoune; grupele III și IV, Walters; p. 98, Miltner; grupa XVI, Goldmann; O—Q, Bailey. Au apărut în timpul domniilor lui Claudiu sau Nero și au circulat, în provincii, până către sfârșitul sec. II.

După tipul elementelor geometrice de la zona de delimitare a ciocului de bordură și bazin au fost stabilite câteva variante. Lămpile de acest tip de la muzeul din Cluj-Napoca se înscriu în trei din variantele cunoscute.

a. Lămpi *monolychnis*, cu rezervor rotund, toartă inelară și cioc scurt, semicircular, delimitat de rezervor prin incizii trapezoidale.

b. Lămpi *monolychnis*, *bilychnis*, și *trilychnis*, cu rezervorul rotund sau ușor oval, ciocuri scurte cu extremitatea rotundă sau ovală, delimitate de rezervor printr-un evantai de frunze stilizate, disc circular, bordura ușor înclinată spre exterior, toartă discoidală, inelară sau palmetă. Tipul este foarte puțin cunoscut în provinciile apusene ale Imperiului Roman, dar bine cunoscut în Dacia.

c. Lămpi *monolychnis*, cu elemente morfologice comune cu ale variantelor precedente. Ciocul este delimitat de rezervor printr-o bară orizontală. Sunt bine cunoscute în Imperiul Roman, dar puțin răspândite în Dacia.

III. Lămpi cu rezervorul paralelipipedic.

Sunt, în general, considerate lămpi de influență egipteană. Menzel le clasifică în categoria celor de formă specifică (p. 73, fig. 56); Iványi le grupează în tipul IX (p. 13); Alicu-Nemeș, prezentând cel mai reprezentativ și mai mare lot de lămpi de acest tip, descoperite la Sarmizegetusa, le clasifică în tipul IV. Au circulat în a doua jumătate a sec. II.

Lămpile de acest tip au ciocuri scurte semicirculare și toartă palmetă. Partea superioară a rezervorului este încadrată de un brâu reliefat care delimitează, la unele lămpi, două registre, în general ornamentate. Sunt *polylychnis* și au baza plană, netedă sau ornamentată cu motive geometrice ori vegetale. În provinciile apusene ale Imperiului Roman lămpile de acest tip, sensibil diferențiate morfologic de cele din Dacia, sunt relativ puțin cunoscute.

Acceptus.

Marcă imprimată pe o singură lampă din Dacia, descoperită fortuit la Suceag². A fost modelată într-o *figlina* stabilită, probabil, la Napoca sau Gilău. Gravarea incompletă a cognomenului, în interiorul părții inferioare a tiparului, a fost determinată fie de spațiul limitat de la baza

² CIL, III, 8076, 3; Gostar, p. 156, nr. 2 și p. 177, fig. 1; RömRom, p. 170, nr. E₁₈₁; Civiltà, nr. E₂₂₅

lămpii, fie de dorința artizanului de a avea numele imprimat la nominaliv. Tipologic, lampa datează din a doua jumătate a sec. II.

1. Suceag; nr. inv. 3846. *Monolychnis*; tip I, 2 c; indigenă; dimensi. $16,3 \times 9,5 \times 4,2$ (7,3) cm; lut E₇; angoba H₁₀. Două protuberanțe; trei orificii; toartă palmetă cu inel dorsal, spartă; brâu reliefat la bază. Inițiala cognomenului, de formă arhaică. *Ac[ce]ptus*. Pl. IX/1 și XII/2.

Atimetus.

Lămpile cu marca lui *Atimetus*, în diferite variante (Buchi, p. 9) și de tipuri variate au avut o largă răspândire în Imperiul Roman (Buchi, p. 9—14, nr. 34—79). Primele *figlinae* în care s-au modelat lămpi cu marca lui au fost descoperite la Roma (Buchi, p. 9), în nordul Italiei (Buchi, idem) și la Polesine (Buchi, idem). Perioada de activitate a lui *Atimetus* este încadrată între domnia lui Vespasian și Domitian (Buchi, idem), iar perioada de maximă înflorire, pe vremea lui Traianus. În Dacia au fost descoperite lămpi cu marca lui imprimată numai la genitiv, de tipurile cu canal închis, în mai multe centre³. Datează din a doua jumătate a sec. II până către începutul celui următor și cuprinde lămpi modelate în *figlinae* nord-italice și provinciale. În colecția muzeului din Cluj-Napoca se află o lampă descoperită la Partoș (Băluță, p. 195, nr. VII, 4, fig. I, 4), una, probabil, la Sebeș (Russu, p. 469; Alicu-Nemeș, p. 13) și una la Napoca. Datează din a doua jumătate a sec. II.

Atimetus, cognomen grecesc (Perin, *LatOn.* 202; Solin, *GrPers.* 900, 1358).

2. Partoș; nr. inv. I. 3841. *Monolychnis*; disc spart; tip I, 2 c; provincială; dimensi. $7 \times 4,5 \times 2,6$ cm; lut F₈; angoba G₉. Două protuberanțe; două orificii; trei cercuri englice la bază. *Atimetii(i)*. Pl. I/3.

3. Sebeș (?); nr. inv. I. 7996. *Monolychnis*; tip I, 2 c; provincială; dimensi. $12,8^0/8,2 \times 4$ cm; lut D₅; anglobă F₁₇. Două protuberanțe; trei orificii; trei cercuri englice la bază. *Atimetii(i)*. Pl. IX/3.

4. Napoca; neinv. *trilychnis*; inaccesibilă.

Campilius.

Avea *figlina* în nordul Italiei, unde și-a început activitatea în primele decenii ale sec. II și nu la sfârșitul lui cum greșit s-a crezut (Buchi, p. 17). Își încetează activitatea la începutul sec. III, dar în provincii este atestat și mai târziu (Buchi, ibidem). Lămpi cu marca lui, im-

³ *Ampelum* (I. T. Lipovan, în *AIIA*, XXVI, 1983—1984, p. 304, pl. V, 2); *Apulum* (*CIL*, III, 8076, 6 b = 6286; B. Cserni, în *AFM*, p. 535, nr. 11 și p. 542, nr. 29; Băluță, pl. I, 4, 7; *Gostar*, p. 158, nr. 27—31; Alicu-Nemeș, p. 13, nota 31; C. L. Băluță, în *Apulum*, XXVI, 1989, p. 246, nr. 27, pl. V, 3); *Arcidava* (Alicu-Nemeș, nota 37; Alicu, *ORUl*, nota 91); Cristeștii de Mureș (inedite, în Muz. Târgu Mureș); *Micia* (C. Tóрма, în *ArchÉrt*, II, 1870, p. 205; Băluță, p. 194, nota 7; Russu, p. 469; Alicu-Nemeș, nota 33); *Napoca* (I. Mitrofan, în *ActaMN*, I, 1964, p. 200—201, 211, fig. 3/3; Russu, p. 469); *Potaissa* (*CIL*, III, 8076, 6 a; Băluță, p. 194, nota 7; *Gostar*, p. 158, nr. 33; Russu, p. 469); *Românași* (Russu, p. 469; Alicu-Nemeș, nota 36); *Romula* (*IDR*, II, 438); *Sarmizegetusa* (Alicu, *ORUl*, p. 16); *Sânpaul* (C. Beldiman, în *Apulum*, XXVI, 1989, p. 266—270, nr. 2, fig. 3, 4).

primată numai la genitiv, sunt bine cunoscute în Imperiul Roman⁴. Ele au fost importate și în Dacia unde, alături de lămpi provinciale, se cunosc în mai multe centre⁵. La muzeul din Cluj-Napoca se află o singură lampă cu marca lui *Campilius*, descoperită la Partoș⁶.

Campilius, cognomen (Schulze, *LatEN.* 115, 291, 454).

5. Partoș; nr. inv. I. 3838. *Monolychnis*; disc spart; tip I, 2 c; provincială; dimens. 7,7×2,9 cm; lut D₇; angobă C₉ arsă.

Trei protuberanțe; patru orificii; două cercuri englice la bază. *Camoli(i)*. Pl. I/1.

Cassius.

Și-a început activitatea în primele decenii ale sec. II, în nordul Italiei (Buchi, p. 19) și a continuat-o până la începutul celui următor (Buchi, p. 19—20, tabloul). A modelat lămpi de diferite tipuri pe care le-a comercializat în câteva provincii ale Imperiului Roman (Buchi, p. 20). În Dacia, unde sunt relativ bine cunoscute, se află atât lămpi originale de import, cât și imitații provinciale⁷. La muzeul din Cluj-Napoca se găsesc lămpi descoperite la Apulum⁸, Baia de Arieș (Gostar, p. 159, nr. 65), Gherla, Micia⁹ și neprecizat (Gostar, p. 159, nr. 67).

Cassius, *nomen* (Schulze, *LatEN.* 423; Perin, *LatOn.* 341—343) și cognomen (CIL V 3220, 6850).

6. Apulum, Dealul Furcilor, într-un mormânt de incinerare. *Monolychnis*; extremitatea ciocului spartă; tip I, 2 c; provincială; dimens.

⁴ Buchi, p. 16—18, nr. 83—97, pl. VI; C. Mușețeanu și colab., în *Dacia*, N.S., 24, 1980, p. 289, nr. 8.

⁵ *Apulum* (O. Hirschfeld, în *SBAkWien*, LXXVII, 1874, p. 426; G. Téglás, în *AEM*, XVI, 1893, p. 256, nr. 3; Băluță, nr. IX, 1—3, pl. II, 1—3; Gostar, p. 158, nr. 36; *Alicu-Nemeș*, p. 13, nota 42; C. L. Băluță, în *Apulum*, XXVI, 1989, p. 246, nr. 28, pl. IV, 5); *Buciumi* (*Buciumi*, p. 55, nr. 17, pl. XLIII, 6 și p. 46, pl. XLVI); *Gherla* (*Russu*, p. 469; *Alicu-Nemeș*, p. 13, nota 44); *Romula* (*IDR*, II, 440); *Sarmizegetusa* (*Alicu*, *ORUlp*, p. 17); *Tibiscum* (*D. Benea* în *Dacia*, N.S., 34, 1990, nr. 43, fig. 14). De proveniență necunoscută, în Muz. Sibiu (*CIL*, III, 1634, 4) și în Muz. Aiud (inedită).

⁶ *CIL*, III, 8076, 7; C. Torma, în *ArchErt*, II, 1870, p. 305; C. L. Băluță, în *Apulum*, IV, 1961, nr. IX, 4, pl. I, 9; Gostar, p. 158, nr. 35.

⁷ *Apulum* (G. Téglás, în *AEM*, XVI, 1893, p. 256; idem, în *ErdMúz*, XIX, 1902, p. 450; idem, în *Klio*, XI, 1911, p. 509; B. Cserni, în *MKErt*, VIII, 1914, p. 134; M. Macrea, D. Protase, în *Materiale*, V, 1959, p. 440; Băluță, nr. X, 1—22, pl. II, 4, 6, 8, 9, și XI, 8; Gostar, p. 158—159, nr. 40—52; C. L. Băluță, în *Apulum*, XXVI, 1989, p. 247, nr. 29, pl. V, 1); *Aquae* (Băluță, p. 195, nota 7; Gostar, p. 159, nr. 64), Brad (inedită, în colecția A. Flutur din Chișcău-Bihor); *Corna* (Băluță, p. 196, nota 7; *Russu*, p. 469); *Cristești de Mureș* (*MuzTgM*, p. 12; Gostar, p. 159, nr. 61); *Dierna* (A. Bodor, I. Winkler, în *ActaMN*, XVI, 1979, p. 145, nr. 5); *Drobeta* (*IDR*, II, 119), *Hoghiz* (C. L. Băluță, în *Apulum*, XXVI, 1989, p. 247, nr. 31, pl. IV, 7); *Micia* (*CIL*, III, 8076, 8; C. Torma, în *ErdMúz*, XIX, 1902, p. 450; idem, în *HdT*, I, 1902, p. 143, nr. 4; Băluță, p. 196, nota 7; Gostar, p. 159, nr. 59); *Porolissum* (în Muz. Zalău, inedită), *Potaissa* (*CIL*, III, 1637, 5 b; Băluță, p. 196, nota 7; Gostar, p. 159, nr. 57, 58); *Răcari* (*IDR*, II, 169); *Romula* (*IDR*, II, 441, 442); *Sarmizegetusa* (*Alicu*, *ORUlp*, p. 18); *Sucidava* (*IDR*, II, 291), *Ungra* (*CIL*, III, 1634, 5 a; Băluță, p. 196, nota 7; Gostar, p. 159, nr. 63). De proveniență necunoscută (*Gostar*, p. 159, nr. 68).

⁸ M. Macrea, D. Protase, în *Materiale*, V, 1959, p. 440, fig. 6/3; Gostar, p. 158, nr. 39.

⁹ *CIL*, III, 8076, 8; Gostar, p. 159, nr. 59.

8,6×6,4×3 cm; lut G₁₀; angobă F₉. Două protuberanțe; trei orificii; trei cercuri englice la bază. *Cassi(i). Pl. XII/4.*

7. Gherla; nr. inv. V. 35438. *Monolychnis*; extremitatea ciocului spartă; tip 2; provincială; dimens. 8,5×6,3×3 cm; lut D₅; angobă G₁₈ arsă. Disc ornamentat cu capul lui Jupiter Ammon. Două protuberanțe; două orificii; două cercuri englice la bază. *Cassi(i). Pl. VI/5.*

8. Baia de Arieș; nr. inv. I. 8087. *Monolychnis*; tip I, 2 c; provincială; dimens. 8×5,2×2,5 cm; lut F₈; angobă F₁₈. Trei protuberanțe; trei orificii; două cercuri englice la bază. *C/a]ssi(i). Pl. I/6 și XII/3.*

9. Necunoscut, probabil Partoș; nr. inv. I. 3837. *Bilychnis*; tip I, 2 d; provincială; dimens. 8,4×5,7×3,2 cm; lut D₅; angoba E₉. Două protuberanțe; opt orificii; toartă palmată, spartă; trei cercuri englice la bază. *Cassi(i). Pl. VII/3.*

10. Micia. Văzută de Domaszewski; dispărută.

C (? aius) C (...) S (...).

Artizanul care purta *tria nomina* marcate cu literele inițiale C.G.S. avea *officina* într-un loc necunoscut din Dacia, probabil la Sarmizegetusa, deși nu s-au descoperit până acum, aici, lămpi cu marca lui. A modelat lămpi destul de rudimentare, *trilychnis*. Unica lampă din Dacia cu marca lui a fost descoperită la Turdaș. Se afla în colecția, Zsófia Torma din Orăștie¹⁰, unde a fost văzută de M. Roska și de unde a fost achiziționată de muzeul din Cluj-Napoca. Tipologic datează din a doua jumătate a sec. II.

11. Turdaș; nr. inv. I. 9637. *Trilychnis*; tip III, cu rezervorul paralelipedic; indigenă; dimens. 8,7×7,3×3,4 cm; lut E₇; angoba D₉. Trei ciocuri semicirculare; disc plan, mărginit de o incizie dreptunghiulară; patru orificii de ventilație. La bază, două trapeze isoscele alăturate, incizate, înscrise într-un dreptunghi. În trapezul superior sunt incizate literele inițiale ale numelui artizanului, iar în cel inferior, o frunză de laur stilizată și o coroană de frunze de laur dispuse în formă de liră, realizată prin incizii. *C (? aius) G (...) S (...). Pl. VII 4 și XIII 15.*

C(aius) P (...) S (...) f(ecit)

Lămpi cu numele artizanului care purta *tria nomina* au fost modelate într-o *figlina* din nordul Italiei. Și-a început activitatea în primele decenii ale secolului II¹¹. Lămpi cu marca lui sunt puțin răspândite în Imperiul Roman (Buchî, p. 181—182), ca și în Dacia, unde se cunosc, până acum, doar două lămpi, una descoperită la Apulum¹² și una la Negrilești¹³. Lămpile din Dacia sunt asemănătoare cu cele din Pannonia¹⁴ și datează din ultimele decenii ale sec. II.

12. Negrilești; nr. inv. I. 4186. *Monolychnis*; disc spart; tip I, 2 c; provincială; dimens. 9×6×3 cm. Două protuberanțe bifide; trei orificii; bordura ornamentată cu linii incizate paralele, întretăiate; cu arcuiri de

¹⁰ M. Roska, în *Gyűjtemény*, p. 39, fig. 29; *Gostar*, p. 173.

¹¹ Loeschke, p. 297; *Gostar*, p. 178.

¹² *CIL*, III, 8076, 17; *Băluță*, nr. IX, pl. III, 3; *Gostar*, p. 162, nr. 92, cu loc de descoperire *Micia*.

¹³ *Băluță*, nr. XI; *Gostar*, p. 160, nr. 93, cu loc de descoperire *Micia*; *Russu*, p. 469, donată de C. Torma.

¹⁴ *Iványi*, p. 149, nr. 1677—1679, pl. LXXXIII, 3, 4, 6; p. 266—267, nr. 3742—3743, pl. LXXXIII, 5, 7.

cerc; puncte dispuse unghiular; incizii încrucișate și cu linii paralele între protuberanțe și orificiul de ardere; lut D₉; angobă F₉. Două cercuri englice la bază. *C(aius) P(. . .) S(. . .) f(ecit). Pl. III/3.*

Crescens.

Și-a început activitatea probabil în timpul lui Augustus (Buchi, p. 33—35), dar mai sigur la începutul sec. II (Buchi, p. 33) și a continuat-o până în prima jumătate a sec. III, iar în provincii chiar și mai târziu¹⁵. Perioada de îndelungată activitate este atestată de monede descoperite la un loc cu lămpi cu marca lui (Buchi, p. 34), precum și de lămpi descoperite în Gallia⁵⁶. Produsele lui *Crescens*, în câteva variante, sunt larg răspândite în Imperiul Roman (Buchi, p. 35—44) și în Dacia⁵⁷. La muzeul din Cluj-Napoca se află o lampă descoperită la Corpadea (Gostar, p. 160, nr. 100) și una, fragmentară, la Potaissa⁵⁸.

Crescens, nomen și cognomen (Perin, *LatOn.* 432; Kajanto, *LatCogn.* 26, 29, 234).

13. Corpadea (?); nr. inv. I. 8389. *Monolychnis*; extremitatea ciocului spartă; tip I, 2 c; import; dimens. 9,6×6,2×3,1 cm; lut F₉; angobă F₁₀. Două protuberanțe; trei orificii; două cercuri englice la bază. *Cresce(n)s. Pl. II/3.*

14. Potaissa; nr. inv. II. 1120. *Monolychnis*; partea inferioară; tip nedeterminat; provincială. Două cercuri englice la bază. *Cresce(n)s. Pl. XII/7.*

C(aius) Dessius.

A fost activ în prima jumătate a sec. II în nordul Italiei (Buchi, p. 48) iar în provincii până către ultimul sfert al sec. III¹⁹. Lămpi cu marca lui sunt bine cunoscute în Imperiul Roman (Buchi, p. 48—50). În Dacia au circulat din a doua jumătate a sec. II până în primele decenii ale celui următor și sunt destul de răspândite²⁰. La muzeul din Cluj-

¹⁵ Gostar, p. 180; Deringer, p. 29—30, 87, nr. 91; p. 31—32, nr. 154; p. 41—42, 106, nr. 256—257.

¹⁶ *CIL*, XV, p. 783; Bailly, p. 92.

¹⁷ *Apulum* (G. Téglás, în *ErdMúz*, XIX, 1902, p. 451; idem, în *Klio*, XI, 1911, p. 509; Băluță, nr. XII, 1—6, pl. III, 6—10; Gostar, p. 160, nr. 95—98); Gherla (Băluță, p. 198, nota 1); Micia (M. Gheorghită, în *Sargetia*, XI—XII, 1974—1975, p. 51—56, nr. 2, pl. I, 2); *Sarmizegetusa* (Alicu, *ORUlp*, p. 18); Tibiscum (D. Benea, în *Dacia*, N.S., 34, 1990, p. 161, nr. 49); De proveniență necunoscută (C. Torma, în *AEM*, VI, 1882, p. 145, nr. 31).

¹⁸ G. Téglás, în *HTRE*, XIV, 1903—1904, p. 161; Băluță, p. 198, nota 1; Gostar, p. 160, nr. 99; Russu, p. 496).

¹⁹ Deringer, p. 30, nr. 85; Sapelli, p. 131, nr. 278—280.

²⁰ *Apulum* (B. Cserni, în *ATE*, XI, 1902, p. 17; idem, în *AFM*, p. 535, nr. 13 a și p. 542, nr. 29; J. Kárpiss, în *ATE*, XVI, 1911, p. 19; B. Cserni, în *MKErt.* VI, 1912, 4, p. 279—280, nr. VIII, fig. 19; P. Korody, J. Kárpiss, în *ATE*, XVII, 1913, p. 14, nr. VIII; *MuzUnirii*, n. XXVI, nr. 1336—1421; Băluță, nr. XIV, 1—14, pl. IV, 1—3, 5, 6 și XI, 6, 7; Gostar, p. 159, 160, nr. 68—80; C. L. Băluță, în *Apulum*, XXVI, 1989, p. 247, nr. 32, 33, pl. V, 4, și VI, 8); Buciumi (Buciumi, p. 56, nr. 30, pl. XLIV, 11); *Cristești de Mureș* (*MuzTgM.* p. 12, „EDESSI”; Băluță, p. 199, nota 1; Gostar, p. 155, 160, nr. 86); Drobeta, (*IDR*, II, 120); Pecica (inedită, în *Muz. Arad*); Romula (*IDR*, II, 442); *Sarmizegetusa* (Alicu, *ORUlp*, p. 19—20), *Sucidava* (*IDR*, II, 393); *Tibiscum* (D. Benea, în *Dacia*, N.S., 34, 1990, p. 161, nr. 50, fig. 14); din Transilvania, neprecizat (*Muz. Sibiu*, dispărută); cu loc de descoperire necunoscut (*CIL*, III, 8076, 11 b = 6286, 2)

Napoca, pe lângă lămpi *monolychnis* descoperite la Alburnus Maior²¹ și Ruda (Gostar, p. 160, nr. 88), se mai găsesc și lămpi *bilychnis* și *trilychnis* descoperite la Apulum-Partoș²², Potaissa (Gostar, p. 159, nr. 84), Napoca²³ și Războieni Cetate²⁴.

Dessius, cognomen (Perin, *LatOn.* 475; Schulze, *LatEN.* 98, 423).

15. Alburnus Maior; nr. inv. I. 2665. *Monolychnis*; bazin spart; tip I, 2 c; provincială; dimens. 7,7×5,2×3 cm; lut F₁₀; angobă H₁₁. Trei protuberanțe; trei orificii; trei cercuri englice la bază. *C(aii) Dessi. Pl. III/6.*

16. Ruda (Hunedoara); nr. inv. I. 1936. *Monolychnis*; tip I, 2 c; provincială; dimens. 7,5×4,7×2,4 cm; lut H₇; angobă H₈. Două protuberanțe; trei orificii; două cercuri englice la bază. *C(aii) Dessi. Pl. V/1.*

17. Apulum (?); nr. inv. I. 8060. *Trilychnis*; tip I, 2 c; provincială; dimens. 10,5×9,3×4 cm; lut E₉ fără angobă; Două protuberanțe; patru orificii; toartă palmetă cu *crista* dorsală; trei cercuri englice la bază. *C(aii) Dessi. Pl. VIII/2.*

18. Partoș; nr. inv. I. 3840. *Trilychnis*; fragmentară; identică cu precedenta; lut D₅; angoba F₁₀. *C(aii) Dessi. Pl. VI/9.*

19. Potaissa; nr. inv. I. 3834. *Trilychnis*; disc spart; tip I, 2 c; provincială; dimens. 10,5×9,3×3 cm; lut E₈; angobă F₁₀. Identică cu nr. 15. *C(aii) Dessi. Pl. VIII/3.*

20. Potaissa; nr. inv. I. 495. *Trilychnis*; fragmentară; identică cu precedenta; lut E₈; angoba F₁₀. *C(aii) Dessi. Pl. VIII/4.*

21. Napoca; nr. inv. III. 9564. *Trilychnis*; identică cu cele de la Apulum și Potaissa; provincială; tip I, 2 c; dimens. 10,6×9,4×3,3 cm; lut D₅; angobă F₉ arsă. *C(aii) Dessi. Pl. VIII/1.*

22. Războieni-Cetate. Văzută de Domaszewski; dispărută?.

Donatus.

(Buchi, p. 50—51). Marca lui este cunoscută atât la nominativ cât și la genitiv. Este puțin cunoscut în Imperiul Roman (Buchi, p. 51), iar în Dacia numai la Apulum²⁵ și la Baia de Arieș²⁶. Datează din a doua jumătate a sec. II, până la începutul celui următor.

Donatus, *nomen* și cognomen (I. Perin, *LatOn.* 499, 500; I. Kajanto, *LatCogn.* 298; A. Hähle, *RE* III (1918) col. 411).

23. Baia de Arieș; nr. inv. I. 2888. *Monolychnis*; tip I, 2 c; provincială; dimens. 6,8×4,7×2,1 cm; lut F₉; angobă G₁₀. Două protuberanțe; trei orificii; două cercuri englice la bază. *Donati(i). Pl. III/1.*

²¹ G. Téglás, în *Klio*, XI, 1911, p. 509 „GODES”; idem, în *ErdMúz*, XIX, 1902, p. 452, „Godes”; *Gostar*, p. 155, nr. 85 „vestigiu roman descoperit în mina Găuriș, de la Abrud, în a. 1840”.

²² Băluță, nr. XIV, 14; *Gostar*, p. 159, nr. 72.

²³ Băluță, p. 199, nota 1; *Gostar*, p. 172, nr. 456.

²⁴ *CIL*, III, 8076, 11 a.

²⁵ *CIL*, III, 8076, 12; B. Cserni, în *AFM*, p. 542, nr. 29; M. Macrea, în *AISC*, V, 1949, p. 300; Băluță, nr. XV, 1—3, pl. IV, 8 și XI, 12; *Gostar*, p. 160, nr. 103, 104; C. L. Băluță, în *Apulum*, XXVI, 1989, p. 248, nr. 34, fig. III, 2.

²⁶ *Gostar*, p. 105, 160, fără locul de proveniență; *Russu*, p. 469.

Favorinus — *Favor*.

Favorinus, mai puțin probabil *Favor*, a fabricat lămpi în nordul Italiei (Buchî, p. 55—56) din primele decenii ale sec. II până către începutul celui următor, în provincii. Sunt relativ bine cunoscute în Imperiul Roman²⁷, ca și în Dacia²⁸. Marca, imprimată la genitiv, nu are litera V și este, în general, ornamentată, *infra*, cu o frunză cordiformă. Marca la nominativ are literele A și V în ligatură și, la unele lămpi, *corona* și *palma*, *infra*. La muzeul din Cluj-Napoca se află trei lămpi cu marca *Fa[v]or*, descoperite la Baia de Arieș (Gostar, p. 161, nr. 119), Ampelum — Pătrânjeni²⁹ și Ilișua³⁰, iar cu marca *Favor f(ecit)* și *Favor / f(ecit)* la Napoca³¹, Partoș³² și Potaissa³³.

Favor, *nomen* și *cognomen* (Perin, *LatOn.* 605; Kajanto, *LatCogn.* 605; I. Stein, *RE* VI, 2 (1909), 2078).

24. Baia de Arieș; nr. inv. I. 8091. *Monolychnis*; tip I, 2 c; provincială; dimens. 7,5×5×2,6 cm; lut D₁₀ fără angobă. Două protuberanțe; două orificii; două cercuri concentrice la bază. *Fa[v]or*. Pl. XII/6.

25. Ampelum — Pătrânjeni; nr. inv. I. 5889. *Monolychnis*; partea posterioară a bazinului; tip nedeterminat; provincială; dimens. 3×3,7 cm. Două cercuri englice la bază; lut E₁₁; angobă A₁₀ arsă. *Fa[v]or* cu frunză cordiformă, *infra*. Pl. XII/9.

26. Ilișua; nr. inv. I. 3194. *Monolychnis*; fragmentară; tip nedeterminat; lut E₇; angobă F₁₁; două cercuri englice la bază. *Fa[v]o[r]*. Pl. XII/10.

27. Napoca; nr. inv. II. 472. *Monolychnis*; tip I, 2 c; dimens. 7,5×4,5×2,9 cm; lut D₈; angobă G₁₁. Două protuberanțe; trei orificii; două cercuri englice la bază. *Favor / f(ecit)*; ligatură: A+V; *corona* și *palma*, *infra*. Pl. XII/4.

28. Partoș; nr. inv. I. 3842. *Monolychnis*; tip I, 2 c; provincială; dimens. 7,5×5×2,6 cm; lut D₉; angobă G₁₀; Două protuberanțe; trei

²⁷ Buchî, p. 55—57, nr. 366—371, pl. XIX; *Leibundgut*, p. 286, nr. 874 și p. 290, nr. 914; C. Mușteanu și colab., în *Dacia*, N.S., 24, 1980, p. 300, nr. 26—29.

²⁸ *Apulum*, (*CIL*, III, 8076, 14 a; B. Cserni, în *ATE*, XI, 1902, p. 17, nr. VII; Idem, în *AFM*, p. 535, nr. 5 și p. 542, nr. 29; idem, în *MKErt*, VI, 1912, 4, p. 280, nr. VIII, fig. 19; P. Kórody, J. Kárpiss, în *ATE*, XVII, 1912, p. 14, nr. VIII; *Băluță*, XVII, 1—4, pl. IV, 4; Gostar, p. 160, nr. 106—108 și p. 161, nr. 109—111; C. L. Băluță, în *Apulum*, XXVI, 1989, p. 248, nr. 35, 36, pl. II, 5, 6); *Ampelum* — Boteș Corabia (C. Tórra, în *ArchErt*, XIII, 1879, p. 359; *ibidem*, XIV, 1881, p. 115; G. Téglás, în *ArchKözl*, XVI, 1890, pl. 1; idem, în *BKL*, XLIII, 48, 1909, p. 485; *ibidem*, XLIV, 54, 1912, p. 240; *CIL*, III, 8076, 14 b; *Băluță*, p. 200, nota 4; Gostar, p. 161, nr. 15; I. T. Lipovan, în *Sargetia*, XVI—XVII, 1982—1983, p. 229; *Buciumi* (*Buciumi*, p. 54, nr. 4, pl. XLII, 2); *Corna* (*Băluță*, p. 200, nota 4; Gostar, p. 161, nr. 120); *Sarmizegetusa* (*Alicu*, *ORUlp*, p. 20). De proveniență necunoscută (*CIL*, III, 1634, 6; G. Téglás, în *HdT*, I, 1902, p. 142, nr. 1; *Băluță*, p. 200, nota 4).

²⁹ Gostar, p. 161, nr. 116 (nr. inv. I, 5829, FAVOR/F, greșit).

³⁰ *CIL*, III, 8076, 14 e; *Băluță*, p. 200, nota 4; Gostar, p. 161, nr. 117, trecută greșit și la nr. 118).

³¹ *CIL*, III, 8076, 14 c; *Băluță*, p. 200, nota 4; Gostar, p. 161, nr. 112.

³² *Băluță*, nr. XVII, 5, pl. XI, 10; Gostar, p. 161, nr. 111.

³³ *CIL*, III, 8076, 1 c; *Băluță*, p. 200, nota 4; Gostar, p. 161, nr. 113.

orificii; două cercuri englifice la bază. *Favor f(ec)it*, imprimată neobișnuit, cu baza literelor spre cioc. Ligatură: A+V. *Pl. IV/3*.

29. Potaissa; văzută de Domaszewski; dispărută?.

Festus.

Figlina lui *Festus*, stabilită în nordul Italiei (Buchi, p. 61) și-a început activitatea sub Flavii, după cum atestă lămpi cu marca lui descoperite la Pompei și Vindonissa, și a continuat-o până la începutul sec. III (Buchi, p. 61—62). În îndelungata lui activitate, *Festus*, cu marca atât la genitiv cât și, mai rar, la nominativ³⁴, și-a comercializat marfa pe mai multe piețe din Imperiul Roman³⁵. În Dacia sunt relativ bine cunoscute³⁶. În muzeul clujean se află câteva lămpi, cu marca la genitiv, descoperite la Partoș³⁷, Porolissum³⁸, în castrul de la Gilău și la Ilișua (Gostar, p. 161, nr. 132). Datează din a doua jumătate a sec. II, până la începutul celui următor.

Festus, *nomen* și *cognomen* (Perin, *LatOn.* 610; Kajanto, *LatCogn.* 62, 221; A. Hähle, *RE* VI, 2 (1909) 2259).

30. Partoș; nr. inv. I. 3844. *Monolychnis*; fără partea superioară și extremitatea ciocului; tip nedeterminat; provincială; dimens. 12×9×3,2 cm; lut D₉; angobă G₁₀. Trei cercuri englifice la bază. *Festi(i)*. *Pl. 1/8*.

31. Porolissum; nr. inv. I. 21494. *Monolychnis*; tip I, 2 c; provincială, dimens. 7×4,5×2,6 cm; D₈; angobă G₁₁. Două protuberanțe; trei orificii; două cercuri englifice la bază. *Festi(i)*. *Pl. XII/12*.

32. Porolissum; nr. inv. I. 9706. *Monolychnis*; fără partea superioară; tip nedeterminat; provincială; dimens. 5,8×3 cm; lut D₆; angobă F₉ arsă. Două cercuri englifice la bază. *Festi(i)*. *Pl. XII/13*.

33. Gilău; nr. inv. șters. *Monolychnis*; cioc spart; tip I, 2 c; dimens. 5,8×5,2×2,6 cm; lut E₉; angobă F₁₀. Trei protuberanțe; trei orificii; două cercuri englifice la bază. *Festi(i)*. *Pl. XII/8*.

34. Ilișua; nr. inv. I. 3197. Fragment; dispărut (?). *[Fe]sti(i)*.

Fortis.

Figlina lui *Fortis* a fost localizată la Savignano, pe Panaro, în apropiere de Modena (Buchi, p. 65), unde au fost descoperite tiparele a nu-

³⁴ Buchi, p. 79—80, nr. 96, 97; *Leibundgut*, p. 273, nr. 736.

³⁵ Buchi, p. 61—63, nr. 387—401, pl. XXII; *Leibundgut*, p. 270, nr. 707; p. 273, nr. 736; p. 283, nr. 847; C. Mușețeanu și colab., în *Dacia*, N. S., 24, 1980, p. 300, nr. 30—31.

³⁶ *Apulum* (*CIL*, 8076, 15, a, b; *B. Cserni*, în *AFM*, p. 542, nr. 29; idem, în *ATÉ*, XII, 1903, p. 102, nr. 7; idem, în *MKErt*, VI, 1912, 4, p. 279, fig. 19; *J. Kárpiss*, în *ATÉ*, XVI, 1912, p. 14, nr. VIII; *B. Cserni*, în *MKErt*, VII, 1913, p. 141, *Băluță*, nr. XIX, 1—7, pl. V, 1—3 și IX 5, 9; *MuzUnirii*, p. XXIV c, nr. 1336—1421; *Gostar*, p. 161, nr. 123—128; *C. L. Băluță*, în *Apulum*, XXVI, 1989, p. 249, nr. 38, 39, pl. V, 2); *Apulum* — Vulcoi (*CIL*, III, 8076, 15 c; *G. Téglás*, în *BKL*, XII, 48, 1909, p. 486; *Băluță*, p. 201, nota 5; *Gostar*, p. 161, nr. 130; *I. T. Lipovan*, în *Sargetia*, XVI—XVII, 1982—1983, p. 230); *Cristeștii de Mureș* (*MuzI'gm*, p. 12; *Gostar*, p. 161, nr. 131); *Ghelar* (*G. Téglás*, în *HdT*, I, 1902, p. 19; *Băluță*, p. 201, nota 5; *Russu*, p. 469); *Ghelar* (*Băluță*, p. 201, nota 5; *Russu*, p. 469); *Ilișua* (*Gostar*, p. 161, nr. 132); *Micia* (inedită, în *Muz. National*); *Sarmizegetusa* (*Alicu*, *ORUlp*, p. 21); *Tibiscum*, (*D. Benea*, în *Dacia*, N. S., 34, 1990, p. 161, nr. 51—52 A, fig. 7, 11, 14); *Dacia incertae* (*C. Gooss*, în *AEM*, I, 1877, p. 153, nr. 25).

³⁷ *CIL*, III, 8076, 15 a; *Băluță*, nr. KIX, 8; *Gostar*, p. 161, nr. 126.

³⁸ *Băluță*, p. 205, nota 5; *Gostar*, p. 161, nr. 129.

meroase lămpi cu marca *Fortis*, una cu marca *M(utinae) Fortis f(ecit)* și o țiglă ce inscripția, *Ad forn(aces-acem) cat (...) L./Fortis* (Buchi, p. 65). Încercarea de a stabili sediul atelierului inițial în apropiere de Padova sau la Aquileia, pe criteriul difuzării lămpilor, pare hazardată. *Figlina* a mai fost localizată și în nordul Italiei³⁹. Lămpile cu marca *Fortis* de tipul mai vechi, cu canalul închis, descoperite la Pompei și Vindonissa, precum și monedele, atestă începutul activității lui în ultimii ani ai domniei lui Nero (Buchi, p. 66). Perioada de maximă înflorire a activității lui, legată și de apariția noului tip de lampă, mai practic, cu canal deschis, a fost cuprinsă între sfârșitul sec. I și primele decenii ale celui următor, dar sunt frecvent întâlnite și în sec. III, iar sporadic, în provincii, chiar și în primele decenii ale sec. IV. *Fortis* a fost cel mai activ și mai productiv fabricant de lămpi și este cunoscut pretutindeni în Imperiul Roman (Buchi, p. 67—73). În provincia carpatică, lămpile cu marca lui, cunoscute și în Dacia preromană⁴⁰, sunt larg răspândite⁴¹. La muzeul din Cluj-Napoca se găsesc lămpi descoperite

³⁹ *Deringer*, p. 44; *Čičikova*, p. 157. 158; *Lerat*, p. 24.

⁴⁰ *Băluță*, p. 202, nr. XX, nota 5 (Costești); *Gostar*, p. 164, nr. 247—248 (Grădiștea Muncelului).

⁴¹ *Apulum* (CIL, III, 8076, a, b, k, m, cf. 1634, 7; *B. Cserni*, în *AFM*, p. 300, 302, nr. 13, fig. 24; p. 534, nr. 3 și p. 542, nr. 29; idem, în *ATE*, XI, 1902, p. 17; *G. Téglás*, în *ErdMúz*, XIX, 1902, p. 405; *J. Kárpiss*, în *ATE*, XV, 1910, p. 115, 7 și p. 11; idem, în *ATE*, XVI, 1911, p. 19; *G. Téglás*, în *Klio*, XI, 1911, p. 509; *B. Cserni*, în *MKErt*, V, 1911, p. 175; *P. Korody*, *J. Kárpiss*, în *ATE*, XVII, 1912, p. 11, 14; *B. Cserni*, în *MKErt*, VI, 1912, 4, p. 279, 280, fig. 19; *ibidem*, VII, 1913, p. 141; *ibidem*, VIII, 1914, p. 134; *MuzUnirii*, p. XXIV, nr. 1336—1421; *D. Protase*, în *Materiale*, VI, 1959, p. 399, fig. 5, 2; *Băluță*, nr. XX, 1—68, pl. V, 4—6, 9 și VI, 2—7; *Gostar*, p. 162—163, nr. 143—206; *C. Pop*, în *ActaMN*, VII, 1970, p. 159—160, nr. 17 i, fi. 3, 3; *I. Mitrofan*, în *Apulum*, IX, 1971, p. 338, nr. 5, fig. 5; *D. Protase*, în *Apulum*, XII, 1974, p. 151, fig. 14, 1, 2; *C. L. Băluță*, în *Apulum*, XXVI, 1989, p. 244, nr. 25, pl. III, 3 și p. 251, nr. 40, 41, 43—47, 50, pl. II, 9; III, 6, 9; IV, 8 și V, 5, 7); *Abrud* (*Băluță*, p. 202, nota 5); *Berghin* (CIL, III, 8076, 16, 1; *Gostar*, p. 164, nr. 244); *Berzovia* (*G. Téglás*, în *Klio*, XI, 1911, p. 509; *Gostar*, p. 164, nr. 240); *Buciumi* (*Buciumi*, p. 54, nr. 3, pl. XLII, 1; p. 56, nr. 4, pl. XLVI, 2; p. 55, nr. 5, 10, 11, pl. XLII, 4, 8, 9); *Buridava*, (*IDR*, II, 596); *Celeiu* (*MonEpSc*, p. 374; *Băluță*, p. 202, nota 5); *Cristești de Mureș* (*MuzTgM*, p. 12; *Băluță*, p. 202, nota 5; *Gostar*, p. 164, nr. 237—239); *Drajna* (*IDR*, II, 604); *Drobeta* (*IDR*, II, 122); *Ghirbom* (*M. Blăjan*, în *Apulum*, XXVI, 1989, p. 296, nr. 10); *Gornea*, (*N. Gudea*, în *ActaMN*, X, 1973 p. 568, 1, fig. 14, 1 și L, 9; p. 586, 4, fig. 14, 4 și 17, 7; idem, în *Banatica*, IV, 1977, p. 31, nr. VI, 1, 4, fig. 14, 1, 4); *Jidovin* (*G. Téglás*, în *ErdMúz*, XIX, 1902, p. 453; idem, în *DélmR*, II, 1908, p. 91; idem, în *Klio*, XI, 1911, p. 510; *Băluță*, p. 202, nota 5); *Lugoj* (*C. Tóma*, în *ArchErt*, III, 1883, 47, p. 117; *G. Téglás*, în *DélmR*, III, 1906, p. 232; *Băluță*, p. 202, nota 5; *Gostar*, p. 165, nr. 252); *Odorhei* (CIL, III, 8076, 16 f; *G. Téglás*, în *Klio*, XI, 1911, p. 509; *Băluță*, p. 202, nota 5; *Gostar*, p. 164, nr. 243); *Porolissum*, (CIL, III, 8076, 16 d; *Gostar*, p. 164, nr. 215, 216); *Potaissa* (*Băluță*, p. 202, nota 5; *Gostar*, p. 212—213 și 164, nr. 214); *Romula* (*IDR*, II, 444); *Rucăr* (*I. Bogdan Cătănciu*, în *SCIVA*, XXV, 1974, 2, p. 272, fig. 4, 1); *Salinae* (CIL, III, 1919; *Gostar*, p. 164: nr. 233, 234); *Sarmizegetusa* (*Alicu*, *ORUIp*, p. 22—24); *Sebes* (inedite, în *Muz. Sebes*); *Sighisoara* (*Gostar*, p. 164, nr. 249); *Sucidava* (*IDR*, II, 294); *Tárnăveni* (*Gostar*, p. 164, nr. 246); *Tibiscum* (*D. Benea*, în *Dacia*, N. S., 34, 1990, p. 161—162, nr. 54—69 și nr. 71—73, fig. 7, 11, 15, 16); *Transilvania* neprecizat (*G. Téglás*, în *Klio*, XI, 1911, p. 509; *Gostar*, p. 165, nr. 253—260; *C. L. Băluță*, în *Sargetia*, XIII, 1977, p. 220, nr. 24; *MonEpSc*, p. 374, 375).

rite la Apulum⁴², Alburnus Maicr (Gostar, p. 169, nr. 223), Ampelum⁴³, Micia⁴⁴, Cincu Mare (Gostar, p. 164, nr. 245), Radna Nouă, Bistrița⁴⁵, Ilișua⁴⁶, necunoscut (Gostar, p. 164, nr. 257). Nu am găsit lămpile descoperite la Grădiștea Muncelului (Gostar, p. 164, nr. 247), Costești⁴⁷, Creaca, Orăștioara de Sus (Gostar, p. 164, nr. 242), Petroșani (Băluță, p. 202, nota 5), Potaissa (Gostar, p. 163—164, nr. 212—213), Porolissum (Gostar, p. 164, nr. 216), Gherla și Napoca⁴⁸.

Fortis, nomen și cognomen (Perin, *LatOn.* 638, 639; Kajanto, *Lat Cogn.* 257).

35. Apulum; nr. inv. I. 7992. *Monolychnis*; tip I, 2 c; provincială; dimens. 9,7×6,5×3,5 cm; lut D₈; angobă F₁₀. Două protuberanțe; trei orificii; două cercuri englice la bază. *Fortis. Pl. IV/2.*

36. Apulum; nr. inv. I. 7994. *Monolychnis*; tip I, 2 c; provincială; dimens. 9×6,2×3 cm; lut D₆; angobă F₁₀. Mască pe disc; trei protuberanțe; două orificii (pe tipar au fost marcate două orificii de alimentare, lateral măștii, pe care artizanul le-a ignorat la finisare, ca și pe cel de pe canal); două cercuri englice la bază. *Fortis. Pl. III/5.*

37. Apulum; nr. inv. I. 7995. *Monolychnis*; tip I, 2 c; provincială; dimens. 9,8×6,6×3,3 cm; lut E₁₀; angobă F₁₁ arsă. Două protuberanțe; două orificii; două cercuri englice la bază. *Fortis; corona, infra. Pl. II/5 și XIII/1.*

38. Apulum — Partoș; nr. inv. I. 3824. *Monolychnis*; extremitatea ciocului spartă; tip I, 1 b; provincială; dimens. 8×5,7×2,7 cm; lut D₈; angobă F₁₀. Trei protuberanțe; două orificii; două cercuri englice la bază. *Fortis.* Nu am găsit-o în a. 1991.

39. Alburnus Maior; nr. inv. I. 8952. *Monolychnis*; tip I, 1 c; provincială; dimens. 7,8×5,5×2,5 cm; lut A₉; angobă A₁₁. Două protuberanțe; două orificii; două cercuri englice la bază. *Fortis. Pl. III/2.*

40. Ampelum; nr. inv. IV. 1969. *Monolychnis*; tip I, 2 c; provincială; dimens. 8×5,2×2,8 cm; lut D₇; angobă G₉. Trei protuberanțe; trei orificii; două cercuri englice la bază. *Fortis. Pl. III/4.*

41. Ampelum; nr. inv. I. 5484. *Monolychnis*; tip I, 2 c; provincială; dimens. 8,7×6×3,2 cm; lut D₇; angobă G₉. Trei protuberanțe; două orificii; două cercuri englice la bază. *Fortis. Pl. VI/2.*

42. Ampelum — Pătrânjeni; nr. inv. I. 5898. *Monolychnis*; disc spart; tip I, 2 c; provincială; dimens. 8,9×5,8×3,2 cm; lut A₈; angobă A₁₁. Două protuberanțe; două orificii; două cercuri englice la bază. *F[ortis]. Pl. XIII/2.*

⁴² Băluță, nr. XX, 62, pl. VI, 1, 2 și nr. 63, pl. V, 9; *Gostar*, p. 168, nr. 148, 150—152.

⁴³ *CIL*, III, 1634, 7 a; *G. Téglás*, în *BKL*, XLII, 48, 1908, p. 185; idem, în *Közl*, III, 1943, p. 134; *Gostar*, p. 164, nr. 219—222; Băluță, p. 202, nota 5.

⁴⁴ *CIL*, III, 8076, 16; *Gostar*, p. 164, nr. 224—229.

⁴⁵ *Gostar*, p. 164, nr. 236, greșit locul de descoperire Ilișua.

⁴⁶ *CIL*, III, 8076, 16 c; Băluță, p. 202, nota 5; *Gostar*, p. 164, nr. 235, nr. 236 este de la Bistrița.

⁴⁷ *C. Daicovicu, Al. Ferenczi, Așezările dacice din Munții Orăștiei*, București, 1951, p. 18—19; *Gostar*, p. 164, 248.

⁴⁸ *I. Mitrofan*, în *ActaMN*, I, 1964, p. 202, fig. 3/2.

✓ 43. Micia; nr. inv. I. 3826. *Monolychnis*; extremitatea ciocului spartă; tip I, 2 c; dimens. $8 \times 5,7 \times 2,7$ cm; lut E₉; angobă E₈. Trei protuberanțe; două orificii; două cercuri englice la bază. *Fortis. Pl. VI/1*.

✦ 44. Micia; nr. inv. I. 3827. *Monolychnis*; tip I, 2 c; provincială; dimens. $8,7 \times 6 \times 3,2$ cm; lut G₈; angobă F₁₁. Trei protuberanțe; două orificii; două cercuri englice la bază. *Fortis. Pl. II/8*.

✓ 45. Micia; nr. inv. I. 3828. *Monolychnis*; tip I, 2 c; provincială; dimens. $8,5 \times 5,8 \times 3,2$ cm; lut C₁₀; angobă F₁₁. Două protuberanțe; trei orificii; două cercuri englice la bază. *Fortis. Pl. VI/4*.

✦ 46. Micia; nr. inv. I. 3829. *Monolychnis*; fragmentară; provincială; tip nedeterminat; dimens. $5,6 \times 3,4$ cm; lut E₉; angobă D₁₁. Bordura ornamentată cu incizii paralele; trei orificii; două cercuri englice la bază. *Fortis. Pl. VI/7*.

✦ 47. Micia; nr. inv. I. 3830. *Monolychnis*; tip I, 2 c; provincială; dimens. $6,5 \times 4,7 \times 2,2$ cm; lut D₈; angobă H₁₀ arsă. Două protuberanțe; trei orificii; două cercuri englice la bază. *Fortis. Pl. I/7*.

✦ 48. Micia; nr. inv. I. 3831. *Monolychnis*; tip I, 2 c; provincială; dimens. $8 \times 5,5 \times 3,2$ cm; lut E₈; angobă F₁₁. Trei protuberanțe; trei orificii; două cercuri englice la bază. *Fortis. Pl. VI/6*.

✦ 49. Micia; nr. inv. I. 3832. *Monolychnis*; tip I, 2 c; provincială; dimens. $8 \times 5,3 \times 3$ cm; lut B₁₁; angobă A₉. Trei protuberanțe, trei orificii; bordura ornamentată cu linii incizate întretăiate; două cercuri englice la bază. *Fortis, aplatizat. Pl. II/9 și XIII/3*.

✓ 50. Micia; nr. inv. I. 3833. *Monolychnis*; tip I, 2 c; provincială; dimens. $7,5 \times 5 \times 3$ cm; lut D₇; angobă C₁₀. Două protuberanțe; două orificii; două cercuri englice la bază. *Fortis. Pl. II/7 și XIII/6*.

51. Cincu Mare; nr. inv. I. 1837. *Monolychnis*; tip I, 1 b; provincială; dimens. $9,2 \times 5,2 \times 2,8$ cm; lut C₈; angobă D₉. Toartă inelară supraînălțată; două protuberanțe; două orificii; brâu reliefat la bază, mărginit de o incizie. *[F]or[t(is)]. Pl. IV/7*.

52. Radna Nouă; nr. inv. I. 8042. *Monolychnis*; tip I, 2 c; provincială; lut E₉; angobă F₁₀; dimens. $7,6 \times 5,2 \times 2,7$ cm. Trei protuberanțe; trei orificii; două cercuri englice la bază. *Fortis. Pl. I/4*.

53. Bistrița; nr. inv. I. 3189; *Monolychnis*; fragmentară; tip nedeterminat; provincială; dimens. $5,6 \times 6,2$ cm; lut A₁₀ fără angobă. Două cercuri englice la bază. *Fortis. Pl. XIII/4*.

54. Sâmboteni (Sâmboteni); nr. inv. D. 694. *Monolychnis*; tip I, 2 c; provincială; dimens. $9,2 \times 6 \times 3,3$ cm; lut E₉; angobă F₁₀. Trei protuberanțe; două orificii; două cercuri englice la bază. *Fortis. Pl. XIII/10*.

55. Ilișua. Nu am mai găsit-o în a. 1991.

56. Necunoscut; donație János Báritz; nr. inv. I. 3825. *Monolychnis* tip I, 2 c; provincială; dimens. $8,2 \times 5,2 \times 2,8$ cm; lut E₅; angobă A₁₁. Trei protuberanțe; trei orificii; două cercuri englice la bază. *Fortis; două cerculete cu punct interior, supra. Pl. IV/1*.

57. Grădiștea Muncelului. Văzută de N. Gostar și de noi în a. 1972.

58. Costești. Văzută de N. Gostar și de noi în a. 1972.

59. Creaca — Zalău; nr. inv. I. 6701. Văzută de N. Gostar și de noi în a. 1972.

60. Orăștioara de Sus. Văzută de N. Gostar și de noi în a. 1972.

61. Petroșani. Văzută de N. Gostar și de noi, în a. 1972.

62. Potaissa; nr. inv. I. 3834. Văzută de N. Gostar și de noi în a. 1972.
63. Potaissa; nr. inv. I. 8042. Văzută de N. Gostar și de noi în a. 1972.
64. Porolissum; nr. inv. I. 6701. Văzută de N. Gostar și de noi în a. 1972.

Frontonius.

Și-a început activitatea sub Vespasian sau Domitian, în *figlina* inițială stabilită undeva în nordul Italiei (Buchi, p. 94) și a continuat-o până către sfârșitul sec. II în provincii⁴⁹. Cea mai târzie monedă descoperită cu o lampă cu marca *Fronto*, la Roma, este de la Marcus Aurelius. Lămpi cu marca lui, imprimată în variantele *Fronto*, *Fronto / m(anu)* și *Fronto / f(ecit)*, cu literele N și T în ligatură sau cu litera O finală de dimensiuni mai mici, sunt relativ puțin răspândite în Imperiul Roman (Buchi, p. 93—96). Lămpile din Dacia, cu marca numai în varianta *Fronto / f(ecit)*, se găsesc doar la muzeul din Cluj-Napoca și au fost descoperite la Cristeștii de Mureș (Russu, p. 469) și, probabil, la Corpadea (Russu, p. 469).

Frontonius sau *Frontonianus*, cognomen (Perin, *LatOn.* 643; Kajanto, *LatCogn.* 236; Schulze, *LatEN.* 45, 315).

65. Cristeștii de Mureș; nr. inv. șters. *Monolychnis*; fragment din bază; tip nedeterminat; provincială; dimens. 5,2×4×cm; lut. D₉; angoba G₁₀. *Fronto / f(ecit)*. Pl. XII/15.

66. Corpadea (?); nr. inv. I 8407 b. *Monolychnis*; fragment din bază; tip nedeterminat; provincială; dimens. 18×6,2 cm; lut D₈; angobă F₁₀. *Front [o] / f(ecit)*. Pl. XII/16.

Ianuarius.

Și-a început activ activitatea în prima jumătate a sec. II, în nordul Italiei (Buchi, p. 104), unde a modelat cu preponderență lămpi de tipul cu canal deschis, care sunt bine cunoscute în Imperiul Roman⁵⁰, îndeosebi în provinciile răsăritene. Au circulat până către ultimul sfert al sec. III. Lămpile din Dacia cu marca lui sunt în cea mai mare parte provinciale, de o remarcabilă varietate tipologică, iar marca, într-o multitudine de grafii⁵¹. La muzeul din Cluj-Napoca se află o lampă

⁴⁹ F. Benoit, în *Gallia*, XXII, 1964, p. 596; Čičikova, p. 158—159.

⁵⁰ Buchi, p. 104—107, nr. 799—815, pl. XXXV—XXXVIII; C. Mușeteanu și colab., în *Dacia*, N. S., 24, 1980, p. 301—302, nr. 76—92; S. Sanie, în *SCIVA*, 26, 1975, 2, p. 200. nr. 35, 36, fig. 5/3 și 5/10.

⁵¹ *Apulum*, III, 1634, 10; B. Cserni, în *ATE*, IX, 1897, p. 45, nr. VIII; idem, în *AFM*, p. 300, 535, nr. 8; G. Téglás, în *Klio*, XI, 1911, p. 505; *MuzUnirii*, p. XXIV, nr. 1336—1421; *Băluță*, nr. XXI, 1—5, pl. VI, 3, 8; *Gostar*, p. 165, nr. 264, fig. 3); *Ampelum-Vulcoi* (*CIL*, III, 8076, 18 c; *Băluță*, p. 207, nota 3; I. T. Lipovan, în *Sargetia*, XVI—XVII, 1982—1983, p. 230); *Aquae* (*IDR*, II, 155); *Corabia* (*IDR*, II, 321); *Dierna* (văzută de I. I. Russu în colecția liceului local); *Drobeta* (*IDR*, II, 124); *Micia* (*CIL*, III, 8076, 18 b; G. Téglás, în *HdT*, I, 1902, p. 142, nr. 3; idem, în *ArchErt*, XXXII, 1912, p. 409; idem, în *ErdMúz*, XIX, 1912, p. 451; *Băluță*, p. 207, nota 3; *Gostar*, p. 165, nr. 270; C. L. Băluță, în *Sargetia*, XIII, 1977, p. 214, 220, nr. 30, pl. 23 a, b); *Orlea* (*IDR*, II, 314); *Răcari* (*IDR*, II, 170); *Romula* (*IDR*, II, 445); *Sarmizegetusa* (*Alicu*, *ORUl*p, p. 25—27); *Slăveni* (*IDR*, II, 545); *Tibiscum* (*D. Benea*, în *Dacia*, N. S., 34, 1990, p. 164, nr. 74—76, fig. 8, 16); *Dacia incertae* (*Gostar*, p. 166, nr. 273—275).

descoperită la Potaisa²⁵, una, probabil, la Corpadea⁵³, și una, la Napoca⁵⁴.

Ianuaris, nomen și cognomen (Perin, *LatOn.* 10; Kajanto, *LatCogn.* 218; Schulze, *LatEn.* 10, 474, 487).

67. Potaisa; nr. inv. I. 3843. *Trilychnis*; tip unic în Dacia; probabil indigenă; dimensi. 15×11,7×4,7 cm; lut F₉; angobă G₁₁. Șase volute ornamentate cu incizii paralele flanchează canalele, obturate la disc; între ciocuri, ove; trei orificii de alimentare; orificiu de ventilație pe canale și pe ornamentele dintre volute. Baza, în formă de picior de pahar, cu două cercuri englifice. Marca *Ianuaris/f(ecit)* este înscrisă între liniile paralele. Ligaturi: V+A și R+I. Pl. XI.

68. Corpadea (?); nr. inv. I. 8388. *Monolychnis*; tip I, 2 c; provincială; dimensi. 8,7×6×3 cm; lut H₈; angobă G₁₁. Disc ornamentat cu mască; trei protuberanțe bifide; trei orificii; două cercuri englifice la bază. *Ianuari(us) / f(ecit)*, aplatizată. Pl. V, 6 și XIII, 9.

69. Napoca; *Monolychnis*; fragmentară; tip nedeterminat; provincială. Văzută de I. I. Russu în a. 1960 și de noi în a. 1972. Nu am mai găsit-o la verificarea din a. 1991. *Ia(nuarius)*. Pl. XIII/8.

Iegidius.

A avut *figlina* inițială în nordul Italiei, probabil la Veneția, unde și-a început activitatea în primele decenii ale sec. II (Buchi, p. 107). A modelat lămpi cu canal deschis, *monolychnis* și *bilychnis*. Sunt relativ puțin cunoscute atât în Imperiul Roman⁵⁵, cât și în Dacia⁵⁶, unde sunt datate în a doua jumătate a sec. II. La muzeul din Cluj-Napoca se află o singură lampă cu marca lui, descoperită la Baia de Arieș⁵⁷.

70. Baia de Arieș; nr. inv. I. 8095. *Monolychnis*; disc și, parțial, bordura, sparte; tip I, 2 c; dimensi. 8,7×5,7×2,7 cm; lut A₉; fără angobă. Trei protuberanțe; trei orificii; două cercuri englifice la bază. *Iegidi(i)*. Pl. V/7.

Nerius.

Și-a început activitatea la începutul sec. I, modelând lămpi cu canal închis (Iványi, p. 30, 137, nr. 1500) și cu marca în mai multe variante (Buchi, p. 123). *Figlina* primară a fost stabilită în nordul Italiei,

²⁵ CIL, III, 8076, 18 a; Băluță, p. 207, nota 3; Gostar, p. 165, nr. 268; I. Mitrofan, în *ActaMN*, VI, 1969, p. 520, fig. 4).

⁵³ Gostar, p. 173, nr. 462; C. Pop, în *ActaMN*, VII, 1970, p. 160, nr. 18, fig. 3/4.

⁵⁴ Băluță, p. 207, nota 3; Russu, p. 469.

⁵⁵ Buchi, p. 107—109, nr. 816—829; *Leibundgut*, p. 287, nr. 886 și p. 290, nr. 913; Bailey, p. 284, nr. 1169, pl. 2, 96, fig. 106.

⁵⁶ *Apulum* (B. Cserni, în *MKErt*, VI, 4, 1913, p. 279, nr. VIII, fig. 19; P. Korody, J. Kárpiss, în *ATE*, XVII, 1913, p. 14; *MuzUnirü*, p. XXIV, nr. 1336—1421; Băluță, nr. XXII, 1—6, pl. 4—6; Gostar, p. 166, nr. 276—280; *Civiltá*, p. 186, nr. E₂₂₁); Cristeștii de Mureș (*MuzTgM*, p. 12; Gostar, p. 282, 283); *Dierna* (CIL, III, 8076, 2 c = 6286, 3; G. Téglás, în *Klio*, XI, 1911, p. 510; idem, în *ErdMúz*, XIX, 1912, p. 435; idem, în *DélmR*, I, 1898, p. 53; *ibidem*, III, 1906, p. 235; Băluță, p. 207, nota 8; Gostar, p. 166, nr. 281); *Pancevo* (Gostar, p. 166, nr. 285); *Sarmizegetusa* (Alicu, *ORUl*p, p. 27—28); *Tibiscum* (D. Benea, în *Dacia*, N. S., 34, 1990, p. 164, nr. 76, 77, fig. 16); *Dacia incertae* (inedită, în *Muz. Aiud*).

⁵⁷ Băluță, p. 207, nota 8; Gostar, p. 166, nr. 277 (nu și la nr. 284).

unde a fost lucrată o apreciabilă cantitate de lămpi, de tipuri și variante diferite, până către sfârșitul sec. II. În provincii lămpile cu marca lui au circulat până spre mijlocul sec. III (Gostar, p. 165). *Nerius* și-a comercializat marfa pe mai multe piețe din Imperiul Roman⁵⁸. În Dacia a fost descoperită o lampă la Apulum⁵⁹ și una probabil la Napoca⁶⁰.

Nerius, praenomen și nomen (Schulze, *LatEN.* 39, 363, 480, 484; Perin, *LatOn.* 328).

71. Napoca (?); nr. inv. I. 5092. *Monolychnis*; extremitatea ciocului și, parțial, baza, sparte; tip I, 2 c; provincială; dimens. 6,5×7×2,5 cm; lut E₈; angobă G₁₁. Trei protuberanțe; trei orificii; două cercuri englice la bază. *Neri(i). Pl. I/2.*

Octavius.

A lucrat într-o *figlina* cu sediul probabil în nordul Italiei (Buchi, p. 126), pe la începutul sec. I. Lămpile cu marca lui, în câteva variante, au circulat până pe la începutul sec. III. Este bine cunoscut în provinciile apusene ale Impereiului Roman⁶¹, ca și în Dacia⁶². La muzeul clujean se află o singură lampă cu marca lui⁶³.

Octavius, nomen (Schulze, *LatEN.* 201, 409) și cognomen (Perin, *LatOn.* 365).

72. Ilișua; nr. inv. II. 3148. *Monolychnis*; fragment din bază; tip nedeterminat; provincială; lut D₉; angobă F₁₀ arsă. Două cercuri englice la bază. *Oct[avi](i). Pl. XIII/14.*

Probus.

Figlina principală a lui *Probus* era stabilită, foarte probabil, tot în nordul Italiei, unde a lucrat lămpi cu canal, începând din primele decenii ale sec. II (Buchi, p. 136). Lămpile lui, cu marca atât la nomina-

⁵⁸ Buchi, p. 123—125, nr. 887—900, pl. XLIV.

⁵⁹ Apulum (*J. Kárpiss*, în *ATE*, XV, 1910, p. 11; *B. Cserni*, în *MkErt*, VI, 1912, p. 280, nr. VIII, fig. 11; *ibidem*, VII, 1913, p. 141; *P. Korody, J. Kárpiss*, în *ATE*, XVII, 1913, p. 14; *MuzUnirii*, p. XXIV, nr. 1336—1421; *Băluță*, nr. XXX, 1—6, pl. VIII, 2, 3; *Gostar*, p. 167, nr. 317—319).

⁶⁰ *Gostar*, p. 167, nr. 320; *Russu*, p. 470 „provine din colecția episcopului Nagy Péter, în sec. XIX, cu loc de descoperire Transilvania”.

⁶¹ Buchi, p. 126—131, nr. 903—938, pl. XLV, XLVI; *Leibundgut*, p. 288, nr. 890; *C. Mușeșeanu* și colab., în *Dacia*, N. S., 24, 1980, p. 283—305.

⁶² Apulum (*B. Cserni*, în *MkErt*, VI, 1912, 4, p. 279, 280, fig. 19; *ibidem* VII, 1913, p. 141; *ibidem*, VIII, 1914, p. 34; *MuzUnirii*, p. XXIV, nr. 1336—1421; *Băluță*, nr. XXXI, 1, 3—7, 9—11, pl. VIII, 5; *Gostar*, p. 168, nr. 326, 327); *Almașul Mare* (*G. Téglás*, în *ArchErt*, XIII, 1893, p. 138; *idem*, în *AEM*, XVI, 1893, p. 256; *idem*, în *HdT*, I, 1902, p. 171; *idem*, în *ErdMúz*, XIX, 1902, p. 592; *idem*, în *BKL*, XLII, 48, 1909, p. 488; *idem*, în *Klio*, XI, 1911, p. 509; *Băluță*, p. 201, nota 3; *Gostar*, p. 168, nr. 344); *Ampeum* (*I. T. Lipovan*, în *AIIA*, XXVI, 1983—1984, p. 307, pl. X, 6; *idem*, în *Tibiscum*, VII, 1988, p. 185, nr. IV, 1—3, pl. II, 3—5); *Buctumi* (*I. I. Russu*, în *SCIV*, X, 1959, 2, p. 316); *Cristeștii de Mureș* (*MuzTgM*, p. 12; *Băluță*, p. 211, nota 3; *Gostar*, p. 168, nr. 342); *Dröbeta* (*IDR*, II, 125); *Micia* (*C. L. Băluță*, în *Sargetia*, XIII, 1977, p. 220, nr. 33, 51, fig. 2,2); *Potaissa* (*Russu*, p. 470, dispărută după a. 1972); *Răcari* (*IDR*, II, 447); *Romula* (*IDR*, II, 447); *Sucidava* (*IDR*, II, 296); *Sarmizegetusa* (*Alicu, ORUlp*, p. 30); *Dacia incertae* (*CIL*, III, 8076, 25 b; *Gostar*, p. 168, nr. 345—349).

⁶³ *CIL*, III, 8076, 25 a; *Băluță*, p. 211, nota 3; *Gostar*, p. 168, nr. 341).

tiv cât și la gentiv, sunt puțin răspândite în Imperiul Roman (Buchi, p. 137), ca de altfel și în Dacia⁶⁴. Unica lampă cu numele lui de la muzeul din Cluj-Napoca a fost descoperită la Ulpia Traiana Sarmizegetusa⁶⁵ și provine probabil din Pannonia.

Probus, nomen și cognomen (Perin, *LatUn.* 528; Kajanto, *LatCogn.* 253).

73. Sarmizegetusa; nr. inv. I.N. 2217. *Monolychnis*; Tip I, 2 c; provincială; dimens. 10,3×6,8×3,5 cm; lut E₈; angobă G₁₀. Două protuberanțe; trei orificii; două cercuri englice la bază. *Probi(i). Pl. V/2.*

Q (?uintus) G(. . .) C(. . .).

Figlina acestui artizan care purta *tria nomina* era stabilită în nordul Italiei, unde, pe la jumătatea sec. II, se afla în plină activitate (Buchi, p. 96). În a doua jumătate a sec. II producția din *figlina* nord-italică a început să scadă în timp ce în provincii a continuat până în primele decenii ale sec. III. În această perioadă a funcționat o *figlina* la Szombathelyi, în Pannonia, unde au fost descoperite mai multe tipare⁶⁶. Lămpi cu marca lui sunt larg răspândite în Imperiul Roman (Buchi, p. 97—101). Singura lampă din Dacia cu această marcă a fost descoperită la Baia de Arieș (Gostar, p. 169, nr. 370).

74. Baia de Arieș; nr. inv. 8092. *Monolychnis*; tip I, 2 c; provincială; dimens. 7,6×5,3×2,7 cm; lut E₉; angobă F₁₀. Două protuberanțe; două orificii; brâu reliefat la bază. *Q(?uintus) G(. . .) C(. . .). Pl. IV/6.*

Rustikus.

Avea *figlina* la Napoca, singurul loc unde este atestat până acum în Dacia.

Se cunosc două lămpi, cu marca în variante diferite, imprimată pe bază sau pe bordură⁶⁷. A fost activ în a doua jumătate a sec. II. Antronimul mai este cunoscut în lumea romană⁶⁸.

75. Napoca — Palatul Telefoanelor; nr. inv. V. 191181. *Monolychnis*, tip I, 2 c; indigenă; dimens. 8,3×5,5×2,7 cm; lut D₆; angobă D₁₂. Două protuberanțe; trei orificii; pe partea posterioară a lămpii, bordura este ornamentată cu bare reliefate, paralele, iar între protuberanțe și baza ciocului, cu bare reliefate dispuse în formă de XI, repetate de două ori; două cercuri englice la bază; marca, *Rustik(us)*, dispusă sinistrovers⁶⁹. *Pl. IV/8.*

⁶⁴ *Apulum* (B. Cserni, în *ATE*, XI, 1902, p. 17, nr. VII; idem, în *AFM*, p. 535, nr. 13 b; idem, în *ATE*, XII, 1903, p. 102, nr. 7; *MuzUnirii*, p. XXVI, nr. 1336—1421; *Băluță*, în *Apulum*, nr. XXXIII, 1, 3, pl. VIII, 6, 8; *Gostar*, p. 169, nr. 364, 365); *Buridava*, (*IDR*, II, 570); *Romula* (*IDR*, II, 448).

⁶⁵ *Gostar*, p. 169, nr. 362; *Alicu*, *ORUlp*, p. 31.

⁶⁶ *Iványi*, p. 317, nr. 4566—4570.

⁶⁷ *Gostar*, p. 169, nr. 372, fig. 3 și nr. 371, fig. 2; *Russu*, p. 470; *C. Beldiman*, în *Apulum*, XXVI, 1989, p. 263, nr. 1.

⁶⁸ *CIL*, III, 10001, 275 (O. RVSTVC); *CIL*, XV, 663 (RVSTI AGAT); *CIL*, X, 175 (RVSTI).

⁶⁹ *N. Gudea*, în *ActaMP*, III, 1979, p. 188, pl. XI, 3, consideră lampa descoperită la Inlăceni. Vezi discuția din *IDR*, III, 4, nr. 303 a, fig. 192.

76 Napoca — Palatul Telefoanelor, în anul 1951; nr. inv. V. 19127. *Monolychnis*; tip I, 2 c; indigenă; dimens. 8,3×5,7×2,9 cm; lut H₇; angobă G₁₁. Două protuberanțe; trei orificii; două cercuri englice la bază. Pe partea posterioară a bordurei, între cele două protuberanțe, marca artizanului, *Rustik(us) f(icit)*. Pl. III/8.

Sextus.

Avea *figlina* principală stabilită, probabil în nordul Italiei (Buchi, p. 144—145) unde a fost activ în prima jumătate a sec. II (Buchi, p. 145). În provincii este atestat până către sfârșitul sec. II, ba chiar și mai târziu. Lămpile lui *Sextus*, cu marca atât la nominativ, cât și la genitiv, au o largă răspândire în Imperiul Roman⁷⁰, ca și în Dacia⁷¹. La muzeul din Cluj-Napoca se găsesc lămpi cu marca la nominativ, descoperite la Apulum-Partoș⁷² și la Războieni-Cetate⁷³, și cu marca la genitiv, la Războieni-Cetate⁷⁴ și la Ampelum-Pătrânjeni (Gostar, p. 170, nr. 389).

Sextus, praenomen, nomen și cognomen (Schulze, *LatEn.* 37; Perrin, *LatOn.* 621; Kajanto, *LatCogn.* 174).

77. Apulum-Partoș; nr. inv. I. 3839. *Monolychnis*; tip I, 2 c; originală; dimens. 9,8×6,6×3,5 cm; lut tenta F₁₀. Trei protuberanțe; trei orificii; două cercuri englice la bază. *Sextus / f(icit)*. Pl. V/4.

78. Apulum; nr. inv. IV. 4502. *Monolychnis*; partea inferioară; tip nedeterminat; provincială; dimens. 7×6,5×2,7 cm; lut C₇; angobă F₁₀. Trei cercuri englice la bază. *Sextus / f(icit)*. Pl. IX/6.

79. Războieni-Cetate. Văzută de N. Gostar și de noi în a. 1972. Nu am mai găsit-o în a. 1991.

80. Războieni-Cetate (?); nr. inv. I. 7990. *Monolychnis*; deformată; tip I, 2 c; provincială; dimens. 8,8×6×3 cm; lut D₇; angobă F₁₀ arsă pe alocuri. Trei protuberanțe; trei orificii; două cercuri englice la bază. *Sexti(i)*. Pl. V/5.

81. Ampelum — Pătrânjeni; nr. inv. I. 5828. Văzută de N. Gostar și de noi în a. 1972. Nu am mai găsit-o în a. 1991. *Sextus f(icit -ti)*.

⁷⁰ Buchi, p. 144—146, nr. 977—983, pl. L și LI; C. Mușțeanu și colab. în *Dacia*, N. S., 24, 1980, p. 283—305.

⁷¹ *Apulum (CIL, III, 1634, 8; B. Cserni, în AFM, p. 535, nr. 9; idem, în MKert VI, 1912, 4, p. 280, nr. VIII, 1, fig. 19; ibidem, VII, 1913, p. 141; ibidem, VIII, 1914, p. 13; P. Korody, J. Kárpiss, în ATE, XVII, 1913, p. 14, nr. VIII; Băluță, nr. XXXIV, 1—6, pl. VIII, 9; Gostar, p. 170, nr. 274, 275, 377, 378; C. L. Băluță, în Apulum, XXVI, 1989, p. 253—254, nr. 59, pl. VI, 7); Ampelum (cf. O. Floca, în ATSC, III, 1936—1940, p. 163; Băluță, p. 213, nota 2; Gostar, p. 170, nr. 390; I. T. Lipovan, în Sargetia, XVI—XVII, 1982—1983, p. 230); Ampelum — Boteș Corabia (Gostar, p. 170, nr. 389); Cristești de Mureș (MuzTgM, p. 12; Băluță, p. 213, nota 2; Gostar, p. 170, nr. 394); Dierna (CIL, III, 6286, 6; Gostar, p. 170, nr. 391); Porolissum (inedită, în Muz. Zalău); Potișsa (Băluță, p. 213, nota 2; Gostar, p. 170, nr. 388; Russu — Milea, p. 26; Russu, p. 470); Romula (IDR, II, 451); Salinae (G. Téglás, în BKL, XLII, 48, 1909, p. 488; Băluță, p. 213, nota 2); Sucidava (IDR, II, 297); Tibiscum (D. Benea, în Dacia, N. S., 34, 1990, p. 165, nr. 81, fig. 17).*

⁷² B. Cserni, în AFM, p. 542, nr. 29; Băluță, nr. XXXIV, 8; Gostar, p. 170, nr. 379, 380.

⁷³ CIL, III, 8076, 28 a; Gostar, p. 176, nr. 395.

⁷⁴ Băluță, p. 213, nota 2; Gostar, p. 396.

Strobilus.

A emigrat, se pare, ca și *Phoetaspus*, din Egipt. Primele lămpi cu marca lui au fost modelate într-o *figlina* stabilită pe teritoriul Modenei, în apropiere de Magreta, dar principala lui *figlina* este localizată undeva în nordul Italiei (Buchi, p. 147). Începutul activității lui datează de pe vremea lui August⁷⁵ sau începutul Flavilor, iar întreruperea ei, după anul 100 (Buchi, p. 148—149 tabelul). În provincii lămpi cu marca lui se cunosc până către IV. (Buchi, ibidem). Sunt larg răspândite în Imperiul Roman⁷⁶. În Dacia au ajuns încă din primele decenii ale sec. II. Cele mai târzii par să fie reprezentări denaturate ale tipului clasic, din perioada Traian-Hadrian, iar produsele provinciale datează de pe timpul Severilor. Toate lămpile din Dacia cu numele lui⁷⁷ au marca la genitiv. La muzeul clujean se află lămpi descoperite la Apulum-Partoș⁷⁸, Potaissa⁷⁹, Napoca (Gostar, p. 171, nr. 419) și neprecizat⁸⁰.

Strobilus sau *Strobilius*, cognomen (Schulze, *LatEN.* 444; Solin, *GrPers.* 1160; Keune, *RE* IVA, 1 (1931), 366, 367).

82. Partoș; nr. inv. I. 3822. *Monolychnis*; tip I, 1 a; originală; dimens. 11,2×7,6×3,5 cm; lut A₁₁, scoasă dintr-un strat de arsură. Două protuberanțe; trei orificii; două cercuri englice la bază. *Strobili(i)*. Pl. VII/1.

83. Partoș; nr. inv. I. 3820. *Trilychnis*; tip II, 2 nespecific; provincială; dimens. 13,4×7×3,7 (8,2) cm; lut E₁₀; angobă B₁₀. Toartă, palmetă stilizată; *torques* pe disc; șapte orificii; două cercuri englice la bază. *Strobili(i)*. Pl. I/5.

84. Partoș; nr. inv. I. 3821. *Monolychnis*; tip I, 2 a; provincială; dimens. 9,2×5,8×3,4 cm; lut D₉; angobă F₁₀ arsă. Trei protuberanțe; trei orificii; două cercuri englice la bază. *Strobili(i)*. Pl. XIII, 12. Nu am mai găsit-o la verificarea din a. 1991.

85. Potaissa; nr. inv. I. 3823. *Monolychnis*; partea superioară parțial spartă; tip I, 2 c; provincială; dimens. 9,5×6,3×3,5 cm; lut E₈; angobă D₈. Trei protuberanțe; trei orificii; două cercuri englice la bază. *Strobili(i)*. Pl. IX/4.

86. Napoca; nr. inv. șters. *Monolychnis*; spartă la bază; provincială; tip I, 1 b. Trei protuberanțe; trei orificii; dimens. 8,7×5,2×3,1 cm; lut D₁₀; angobă F₁₁. Două cercuri englice la bază. *Strobili(i)*.

⁷⁵ *CIL*, XV, p. 783; *Gallia*, II, 1944, p. 20.

⁷⁶ *Euchi*, p. 147—152, nr. 989—1020, pl. LI—LIII; C. Mușeteanu și colab. în *Dacia*, N. S., 24, 1980, p. 304, nr. 121—125.

⁷⁷ *Apulum*, (B. Cserni, în *ATE*, VIII, 1896, p. 50, nr. IX, *CIL*, III, 1634, 9 a și 8076, 29 a; B. Cserni, în *ATE*, XI, 1902, p. 17, nr. VII; idem, *AFM*, p. 535, nr. 6 și 10 a, b; p. 542, nr. 29; *Băluță*, nr. XXXV, 1—9, pl. IX, 1—3, 8 și XII, 4, 5; *Gostar*, p. 170—171, nr. 400—415; C. L. Băluță, în *Apulum*, XXVI, 1989, p. 253—254, nr. 59, 60, pl. VI, 4, 7); *Cristești de Mureș* (*MuzTGM*, p. 12; *Băluță*, p. 214, nota 2; *Gostar*, p. 171, nr. 420—424, dar sunt numai trei); *Micia* (inedită, în *Muz. Național*); *Napoca* (*Gostar*, p. 171, nr. 416); *Romula* (*IDR*, II, 452, 453); *Sarmizegetusa* (*Alicu*, *ORUIP*, p. 32); *Tibiscum* (D. Benea, în *Dacia*, N. S., 34, 1990, p. 165, nr. 82); *Dacia incertae* (*CIL*, III, 8076, 29 b; *Gostar*, p. 171, nr. 425).

⁷⁸ *CIL*, III, 8076, 29 b; *Băluță*, nr. XXXV, 10—12, pl. IX, 4—7 și X, 1, 2; *Gostar*, p. 170, nr. 401—403.

⁷⁹ *InscrDac*, p. 148, nr. 698; *Băluță*, p. 214, nota 2; *Gostar*, p. 171, nr. 419.

⁸⁰ *CIL*, III, 8076, 29 b; *Gostar*, p. 425, nesigur; *Strobili*.

87. Necunoscut; neinventariată (?). Văzută de Bendorff. Nu am găsit-o nici în a. 1972, nici în a. 1991. Nu a fost văzută nici de N. Gostar. *Strobili(i)*; probabil.

Thallus.

Figlina de bază a fost localizată, cu probabilitate, în nordul Italiei și considerată activă în sec. II (Buchi, p. 153). A fabricat și lămpi de tipul cu canal închis, ceea ce reconsideră începutul activității lui⁸¹. Lămpile cu marca *Thallus*, în câteva variante, sunt puțin cunoscute în Imperiul Roman⁸², ca și în Dacia⁸³. La muzeul din Cluj-Napoca se află o singură lampă cu marca lui, la genitiv, descoperită la Apulum⁸⁴ (sau Potaissa?).

Thallus, nomen și cognomen (Perin, *LatOn.* 685; Solin, *GrPers.* 1089; Stein, *RE V*, A₁ (1934), 1226).

88. Apulum (?); nr. inv. I. 3836. *Monolychnis*; ciocul și, parțial, partea superioară sparte; tip nedeterminat; originală; dimensi. 6,8 × 7 × 3,3 cm; lut tenta G₁₁. Două protuberanțe; trei cercuri englice la bază. *Thalli(i)*. Pl. IX/5.

Vibianus.

Figlina a fost localizată în apropiere de Monfalcone, în Gallia Cispadana, în regiunea centru-nord a Italiei și în nordul Italiei (Buchi, p. 161—162). A fost activ de la începutul sec. II până la începutul sec. IV în provincii (Buchi, p. 162—163). Pe lămpile lui, numeroase și larg răspândite în Imperiul Roman, marca este imprimată în mai multe variante⁸⁵. În Dacia se cunoaște o lampă cu marca lui, descoperită la Ruda-Brad (Gostar, p. 172, nr. 436) și una inedită la Apulum.

Vibianus, cognomen puțin frecvent (Perin, *LatOn.* 764; *Kajanto*, *LatCogn.* 158; Schulze, *LatEN.* 18, 380 — *Vibianius*).

89. Ruda — Brad; nr. inv. I. 1395. *Monolychnis*; tip I, 2 b; originală; dimensi. 7,7 × 6,5 × 2,2 cm; lut E₈; angobă F₁₀. Trei protuberanțe, două orificii; două cercuri englice la bază. *Vibiani(i)*. Pl. II/1.

Lămpi cu marca incertă.

x / VISE

Lampă cu marcă cunoscută numai în Dacia, descoperită în împrejurări necunoscute la Ilișua⁸⁶. Numele artizanului, imprimat în relief, pe baza lămpi, rămâne deocamdată neclarificat. Tipologic, lampa datează din a doua jumătate a sec. II.

⁸¹ Buchi, p. 154, nr. 1023, pl. LIII, 1023 a, b.

⁸² Buchi, p. 153—154, nr. 1023—1026, pl. LIII, LIV.

⁸³ Salinae, (*CIL*, III, 6286, 7; *B. Cserni*, în *AFM*, p. 535; *Băluță*, p. 215, nota 4; *Gostar*, p. 171, nr. 426), *Sarmizegetusa (Alicu, ORUlp)*.

⁸⁴ *CIL*, III, 8076, 30; *Gostar*, p. 171, nr. 427 fără loc de descoperire.

⁸⁵ Buchi, p. 161—175, nr. 1043—1211, pl. LVI—LVIII; *Leibundgut*, p. 289, nr. 910, 911.

⁸⁶ *CIL*, III, 8076, 3; *Gostar*, p. 157, nr. 10; *N. Gudea*, *I. Ghiurco*, *Din istoria creștinismului la români. Mărturiile arheologice*, Oradea, 1988, p. 153, nr. A.f.c. 1, pl. VIII; *M. Russu*, în *EphemNap*, I, 1991, p. 68, pl. VI, 1.

90. Ilișua; nr. inv. I. 3191. *Monolychnis*; partea inferioară; tip I, 2 b forma scurtă, indigenă; dimens. $8,8 \times 7,5 \times 2,4$ cm; lut E₁₂; angobă F₁₁. La verificarea din a. 1972 nu am găsit partea superioară a lămpii. Brâu reliefat la bază. *x/VISE*; asteriscul *x*, *supra*; litera *V*, de dimensiuni mai mici; ligatură: I+S. *Pl. II/2 și XIII/7*.

Ma'xim/?us f(ecit).

Lampă cu marca graffitată, descoperită într-un loc neprecizat. Literele, incizate în lutul nears, dispuse sinistrovers, pe trei rânduri, sunt greu lizibile în rândul inferior, unde ar putea fi *us f(ecit)*. La Apulum a fost descoperită o lampă cu marca *Maxim(us)* incizată, inedită, și una cu textul incizat *Eg(o)/Ma/xi(mus) f(eci)*⁸⁷. Antroponimul mai este cunoscut pe o lampă, la Pisauri, în Oliveriana⁸⁸.

Maximus, cognomen (Schulze, *LatEN*. 503).

91. Necunoscut; nr. inv. I. 4118. *Monolychnis*; tip I, 2 c; dimens. $8,3 \times 4,8 \times 2,5$ (4) cm; lut C₁₀; angobă G₁₁. Toartă discoidală, trifidă, supraînălțată; două protuberanțe; două orificii; inel reliefat la bază. *Ma'xim/?us f(ecit)*; litera *A*, arahaică; I, de dimensiuni mai mici. *Pl. V/3 și XIII/13*.

[Ca]ssi(i) sive [De]ssi(i).

92. Necunoscut; nr. inv. I. 3197. Fragment din partea posterioară dreaptă; tip nedeterminat; provincială; dimens. $5,6 \times 4$ cm; lut D₅; angobă A₁₀ arsă. *[Ca]ssi(i) sive [De]ssi(i)*. *Pl. XII/12*.

Av...on (?).

93. Mănărade; nr. inv. I. 7988. *Monolychnis*; tip II, a nespecific; originală; dimens. $15,2 \times 11,2 \times 2,5$ (6) cm; lut E₅; angobă E₁₁. Toartă inelară, trifidă, supraînălțată; bordura ornamentată cu frunze cordiforme; trei orificii; cerc incizat la bază. Marca, cu litere excavate; indecifrabile (Gostar, p. 173, nr. 461). *Av...on (?)*, cognomen grecesc. *Pl. X/1*.

Rarius (?)

94. Ilișua; nr. inv. I. 3184—3187. *Monolychnis*; patru fragmente; tip nedeterminat; provincială; lut D₈; angobă F₁₀. Două cercuri englice la bază. *Rari*⁹⁰. *Pl. XIII/5*.

Cerialis sive Cerinthus.

95. Napoca; nr. inv. șters. *Monolychnis*; fragment; tip nedeterminat; provincială; lut D₉; angobă G₁₀. Două cercuri englice la bază. *Cer[ialis,-inthi](i)*⁹⁰. *Pl. XIII/16*.

Marcă anepigrafică.

96. Miercurea Sibiului; nr. inv. I. 8082. *Trilychnis*; atipică; provincială; dimens. $14,8 \times 11,3 \times 3,3$ (8) cm; lut D₅; angobă G₉ arsă. Ciocuri scurte; canal obturat spre disc; toartă palmetă cu *crista* bifidă dorsală;

⁸⁷ Băluță, nr. XLI, 1, pl. X, 7; Gostar, p. 173, III; C. L. Băluță, în *ArhVest*, XXVI, 1975 (1976), p. 112, II.

⁸⁸ *CIL*, XV, 6555, a, b; MAX și MAXIM, graffitat.

⁸⁹ *CIL*, III, 8076, 27; Gostar, p. 172, nr. 441, lectura RAR(i), îndoielnică.

⁹⁰ Russu, p. 465 „un exemplar la Napoca, CER (...)”. *CER (inthi — ialis)*.

disc ornamentat cu rozetă; incizii oblice pe bordură; trei orificii de alimentare; cerc englicic la bază. Asterisc în relief (Gostar, p. 173, nr. 459). *Pl. X/2.*

Lămpi cu marca ilizibilă.

97. Corpadea; nr. inv. I. 8529. *Monolychnis*; partea superioară stângă, spartă; tip I, 2 c; provincială; dimens. $9,3 \times 6,3 \times 3,7$ cm; lut E₁₀; angobă F₁₀. Două protuberanțe; trei orificii; bordura ornamentată cu incizii întretăiate; două cercuri englice la bază. *Pl. IX/2.*

98. Ilișua; nr. inv. I. 4894. *Monolychnis*; extremitatea superioară a ciocului și, parțial, baza sunt sparte; tip I, 2 c; provincială; dimens. $8 \times 5,6 \times 3$ cm; lut D₇; angobă F₉. Două protuberanțe; disc ornamentat cu mască; două cercuri englice la bază. *Pl. I/9.*

99. Agnita; nr. inv. I. 1839. *Monolychnis*; tip I, 1 b; provincială; dimens. $8,3 \times 4,3 \times 2,6$ (3,2) cm; lut D₇; angobă F₉ slab aderată. Două protuberanțe; două orificii; toartă inelară trifidă supraînălțată; două cercuri englice la bază. *Pl. IV/5.*

100. Necunoscut; nr. inv. I. 3847. *Monolychnis*; cioc spart; tip I, 2 c; provincială; dimens. $6,7 \times 5,5 \times 3,2$ (4,8) cm; lut D₁₁; angobă E₁₁. Două protuberanțe; trei orificii; toartă inelară bifidă supraînălțată; două cercuri englice la bază. *Pl. IV/4.*

101. Potaissa; nr. inv. I. 494. *Monolychnis*; tip I, 2 c; provincială; dimens. $8 \times 5,5 \times 3$ cm; lut D₉; angobă F₁₁ arsă. Trei protuberanțe; două orificii; incizii paralele pe bordură; cerc englicic la bază. *Pl. II/4.*

102. Necunoscut; nr. inv. I. 3848. *Monolychnis*; tip I, 2 c; provincială; dimens. $7,5 \times 5 \times 3$ cm; lut D₁₀; angobă E₁₁. Trei protuberanțe bifide; trei orificii; două cercuri englice la bază. *Pl. II/6.*

103. Napoca; nr. inv. III, 9564. *Monolychnis*; tip I, 2 c; provincială; dimens. $8,6 \times 5,4 \times 3,2$ cm; lut D₉; angobă E₁₀. Trei protuberanțe; trei orificii; două cercuri englice la bază; marca ilizibilă (Gostar, p. 172, nr. 456).

104. Micia; nr. inv. I. 3832. *Monolychnis*; tip I, 2 c; provincială; dimens. $9 \times 5,7 \times 3,4$ cm; lut D₆; angobă F₉. Trei protuberanțe; două orificii; două cercuri englice la bază. Văzută și de N. Gostar (p. 172, nr. 458).

Lămpi din Italia.

105. Neprecizat; nr. inv. IV. 2666. *Monolychnis*; atipică; dimens. $11 \times 5,4 \times 3,8$ cm; lut D₅; angobă A₁₂. Cioc trapezoidal, detașat; bazin în formă de potcoavă; toartă inelară cu trei incizii, supraînălțată; disc ornamentat cu trei busturi; brâul, în torsadă, separă canalul de bazin; orificiul de alimentare mărginit de un inel reliefat, deasupra bustului central; baza ovoidală mărginită de brâu reliefat. Partea superioară a ciocului are litera M în relief. Pe baza lămpii, marca *Fla/cus* cu literele inversate, dispuse sinistrovers. Litera A nu are bara orizontală. *Pl. VI/8.*

106. Pompei; nr. inv. I. 3802. *Monolychnis*; tip II c; dimens. $11 \times 7,5 \times 3-5$ cm; lut E₁₀; angobă G₁₂. Discul ornamentat cu *Pegasus* alergând spre stânga; toartă inelară supraînălțată; baza cu inel reliefat. Marca incizată, ELAGH cu punct încercuit, *infra*; litera L arhaică. *Pl. VII/2.*

Tipar de lămpi.

Potaissa; nr. inv. I. 1135. Partea inferioară a unui tipar pentru lămpi *monolychnis*. La bază sunt incizate stângaci literele *M(arcus) S(...)* *D(...)*. Ar putea indica fie literele inițiale ale artizanului *Manius Servius Donatus*, care patrona o *figlina* la Ulpia Traiana Sarmizegetusa⁹¹, fie, mai sigur, numele unui *figulus* care avea o *officina* la Potaissa, activă, probabil, în a doua jumătate a sec. II. (*M(?arcus) S(...)* *D(...)*). Pl. III/7 și XIII/11.

Lămpile antice cu marcă de la Muzeul de Istorie al Transilvaniei sunt importante prin varietatea lor tipologică și stilistică, prin registrul larg al mărcilor epigrafe, care îmbogățesc repertoriul antroponomastic al Daciei, și prin numărul destul de mare al localităților în care au fost descoperite. Ele aduc o modestă dar utilă contribuție la cunoașterea mai aprofundată a dezvoltării producției ceramice în Dacia și a dezvoltării comerțului cu aceste produse artisanale, de strictă necesitate.

CLOȘCA L. BALUȚA

LISTA PRESCURTĂRILOR PROPRII

Alicu, ORUlp. = D. Alicu, *Opățele romane — Die römischen Lampen, Ulpia Traiana Sarmizegetusa*, București, 1994.

Alicu-Nemeș = D. Alicu, E. Nemeș, *Roman Lamps from Ulpia Traiana Sarmizegetusa*, BAR 18, Oxford, 1977.

Bailey = D. M. Bailey, *A Catalogue of the Lamps in the British Museum*, vol. II. *Roman Lamps made in Italy*, London 1980.

Bailly = R. Bailly, în *Cahiers Ligures de Préhistoire et d'Archéologie*, Montpellier — Bordighera, II, 1962.

Băluță = C. L. Băluță, în *Apulum* IV, 1961, p. 189—220.

Broneer = O. Broneer, *Teracotta Lamps. Corinth*, IV, 2, Cambridge (Massachusetts) 1930.

Brun-Gagnière = J. Brun-Gagnière, în *Annales d'Avignon et du Comitat Venaissin*, Avignon, 1935—1937.

Buchi = E. Buchi, *Lucerne del Museo di Aquileia. Vol. I. Lucerne romane con marchio di fabbrica*, Aquileia, 1975.

Buciumi = E. Chirilă și colab., *Castrul roman de la Buciumi*, Cluj, 1972.

Čičikova = M. Čičikova, în *Limes* 9.

DélmR = B. F. Milleker, *Délmagyarország régiségleletei*, Temesvár (Timișoara), I (1897), II (1899), III (1906).

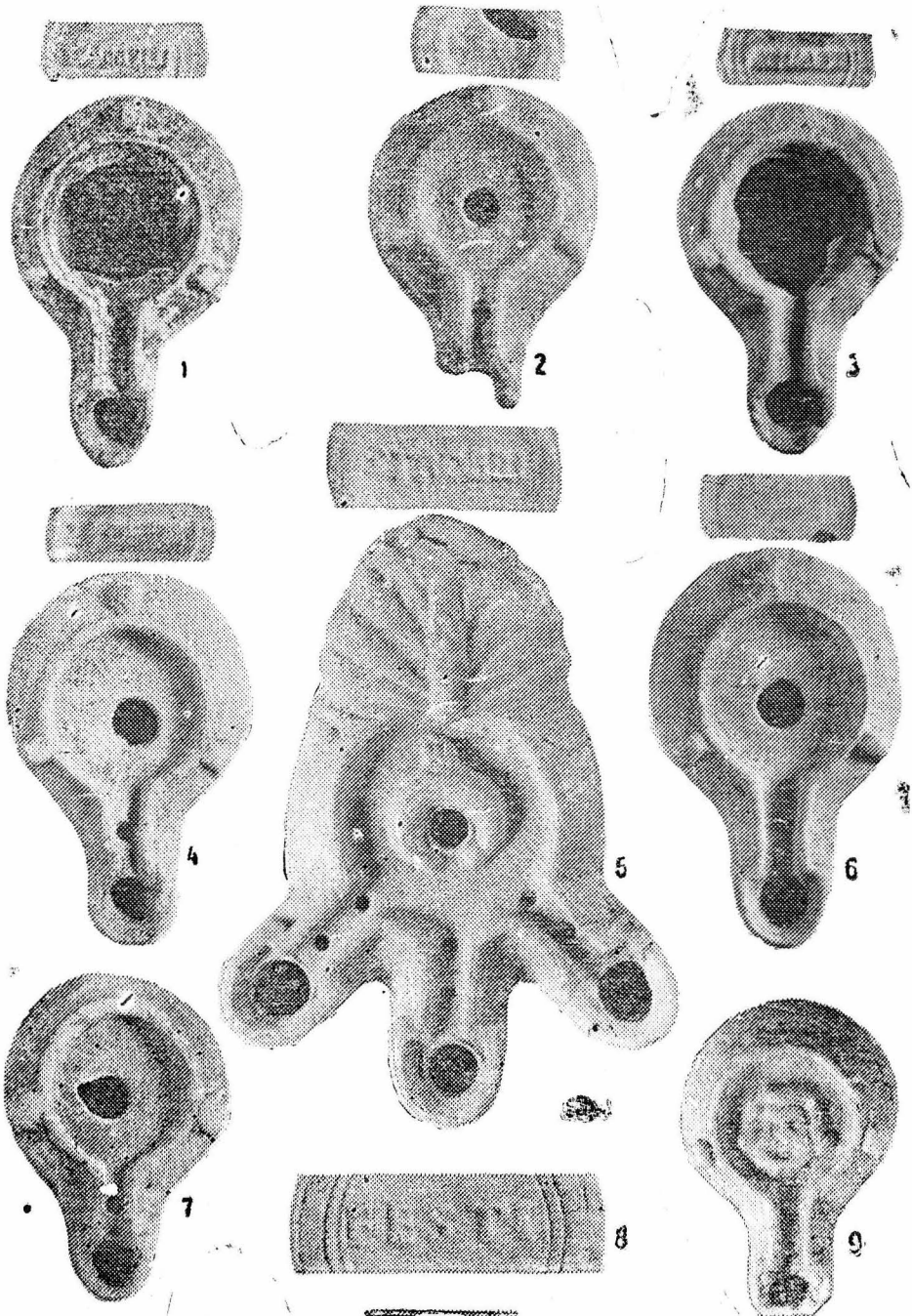
Deneauve = J. Deneauve, *Lampes du Carthage*, Paris 1969.

Deringer = H. Deringer, *Römische Lampen aus Lauriacum*, Linz 1965.

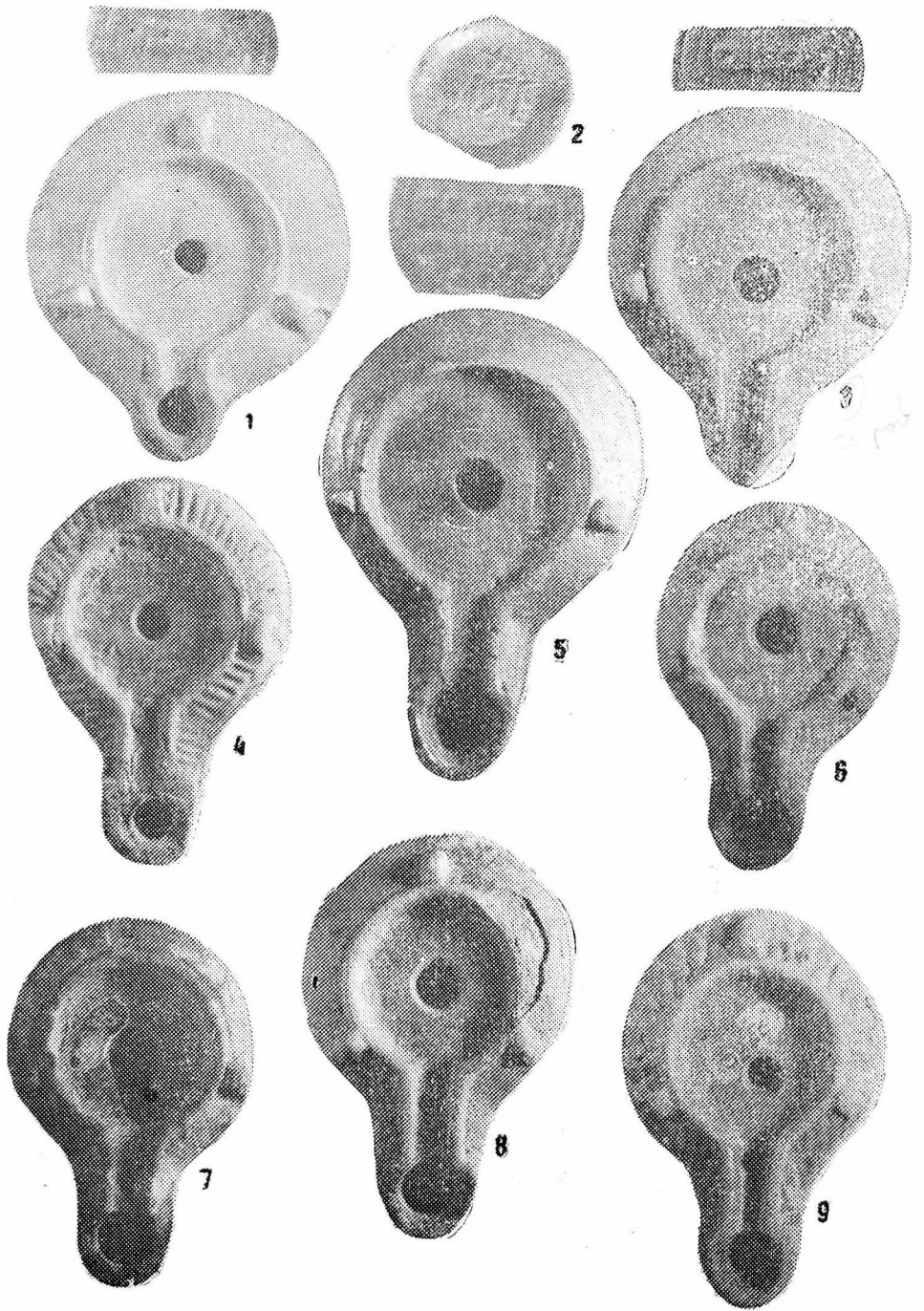
Dimens. = Dimensiunile lămpii, în ordinea: lungime × diametru × înălțime (fără toartă și cu toartă, în paranteză).

⁹¹ VEcdacR, p. 73, pl. VII, 2; *M. Macrea*, în *AISC*, V, 1949, p. 300; *Gostar*, p. 167, nr. 315; N. Branga, în *Sargetia*, XI—XII, 1974—1975, nu crede că este *M(anius) S(ervius) D(onatus)*; *M. Macrea*, în *Dacia*, XI—XII, 1948, p. 279, nota 1.

- Dressel = H. Dressel, in *Annali dell' Instituto di Corrispondenza Archaeologica*, Roma, LII, 1, 1880.
- Goldman = H. Goldman, *Excavations at Gözlüküle Tarsus, I. The Hellenistic and Roman Periods, The Lamps*, Princeton 1950.
- Gostar = N. Gostar, in *Arh. Mold.*, I, 1961.
- Hanoune = R. Hanoune, in *Mélanges d'Archéologie et d'Histoire*, Paris, 82, 1970.
- HdT = *Hunyadvármegye története. Kiadja a vármegye közönsége*, I. kötet, Budapest, 1902.
- InscrDac = M. Ackner, Fr. Müller, *Die römischen Inschriften in Dacien*, Wien 1865.
- Iványi = D. Iványi, *Die pannonischen Lampen*, Diss. Pann. Ser. II. nr. 2, Budapest 1935.
- Kajanto, *LatCogn* = I. Kajanto, *The Latin Cognomina*, Helsinki 1965.
- Kerényi, *DacSzN* = A. Kerényi, *A dáciai személynévök (Die Personennamen von Dacien)*, Diss. Pann. I, 9, Budapest 1941.
- Közl = *Közlemények az Erdély Nemzeti Múzeum érem- és régiségtárából*, Kolozsvár (Cluj), I, 1941 — IV, 1944.
- Leibundgut = A. Leibundgut, *Die römischen Lampen in Schweiz*, Bern 1977.
- Lerat = L. Lerat, in *Annales Littéraires de l'Université de Besançon*, Paris, 1954, I, fasc. I, série II.
- Loeschcke = S. Loeschcke, *Lampen aus Vindonissa. Ein Beitrag zur Geschichte von Vindonissa und des antiken Beleuchtungswesens*, Zürich 1919.
- Menzel = H. Menzel, *Antike Lampen in Römisch-Germanischen Zentralmuseum zu Mainz*, Katalog 15, Mainz 1954.
- Miltner = F. Miltner, in *JÖAI*, XXIV, 1921, Bbl. coll. 145—180 și XXVI, 1923, Bbl. coll. 67—114.
- MonEpSc = Gr. Tocilescu, *Monumente epigrafice și sculpturale ale Muzeului Național de Antichități*, București, I, 1902, II, 1908.
- MuzTgM = O. Floca, *Buletinul muzeului arheologic al Societății de Istorie, Arheologie și Etnografie din Târgu Mureș. Colecția arheologică*, Cluj 1937.
- MuzUnirii = L. Oprea, *Muzeul Unirii. Anuarul I, pe anii 1929—1930*, Alba Iulia 1931.
- Perin, *LatOn* = I. Perin, *Totius latinitatis Onomasticon*, Padova 1940.
- Ponsich = M. Ponsich, in *Publications du Service des Antiquités du Maroc*, Fasc. 15, Rabat 1961.
- Provoost = A. Provoost, in *L'Antiquité Classique*, Louvain, XLV, 1976, fasc. 1, p. 5—39 și fasc. 2, p. 550—586.
- Russu = I. I. Russu, in *SCIV*, XIII, 1961, 2.
- Russu — Milea = I. I. Russu, Z. Milea, in *Probleme de muzeografie*, Cluj, III, [1964], p. 14—31.
- Sapelli = M. Sapelli, in *Notizie del Chiostro de Monastero Maggiore*. Supl. II, 1979.
- Schulze, *LatEN* = W. Schulze, *Zur Geschichte lateinischer Eigennamen*, Berlin 1904.
- Solin, *GrPers* = H. Solin, *Beiträge zur Kenntnis der griechischen Personennamen in Rom*, Helsinki 48, 1971.
- VEcDacR = V. Christescu, *Viața economică a Daciei romane*, Pitești, 1929.
- Walters = H. B. Walters, *Catalogue of the Greek and Roman Lamps in the British Museum*, London 1914.
- Culoarea lutului și a angobei au fost determinate după „Nuancier“ C.E.C. Fédération Européenne des fabricants des carreaux céramiques, Basel, cu echivalențe la codul internațional de culoare, D.I.N.



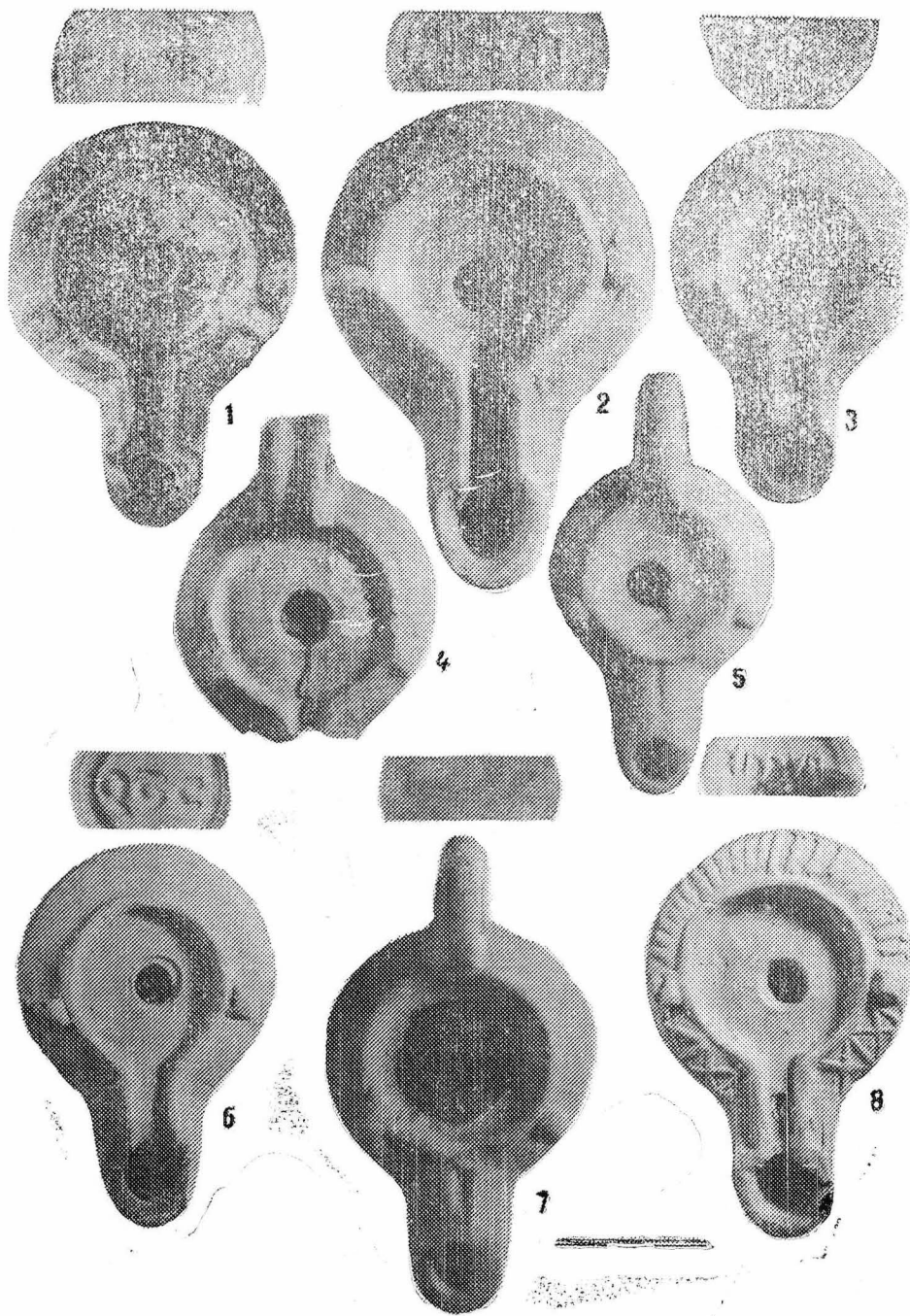
Planşa I



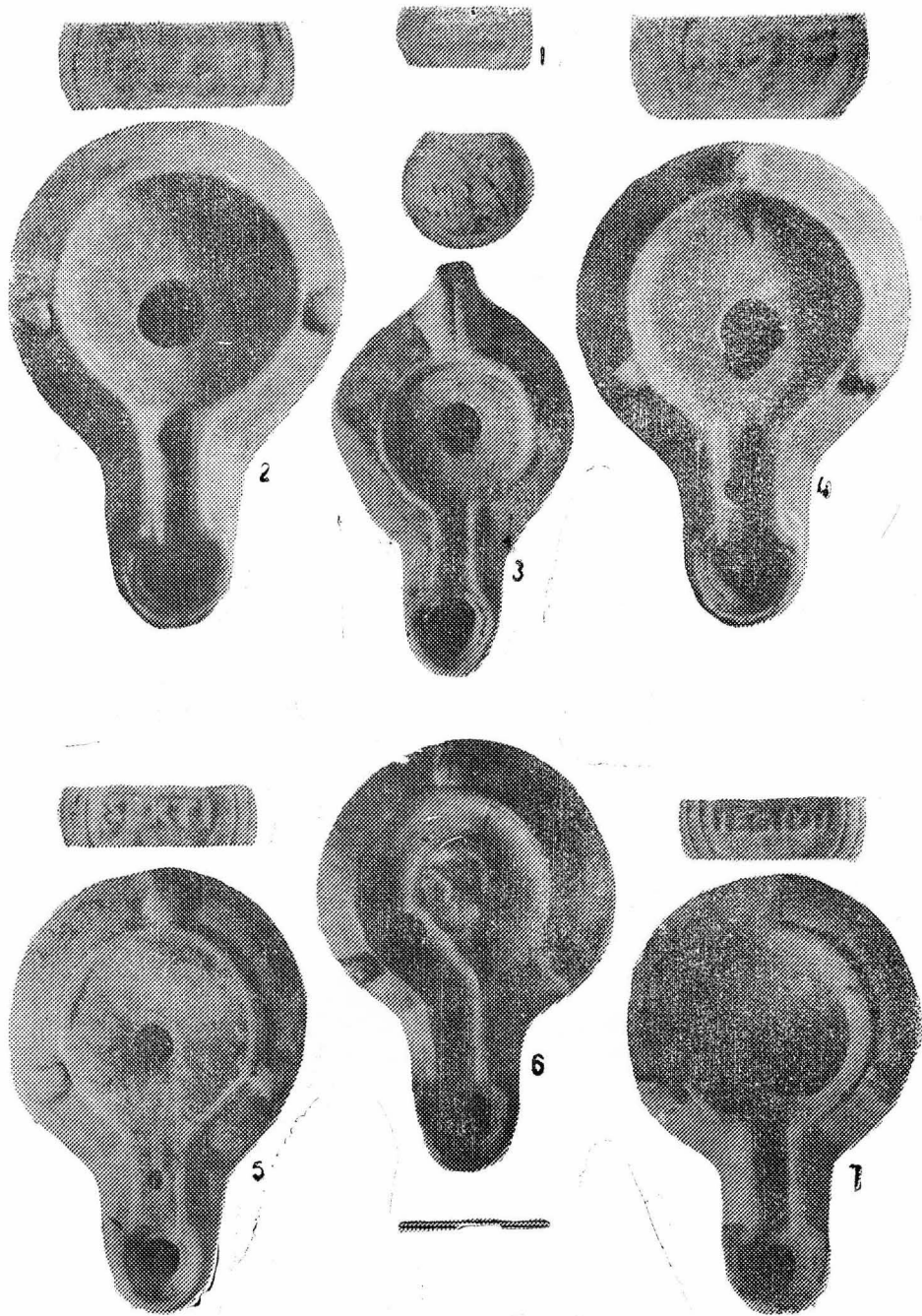
Plansa II



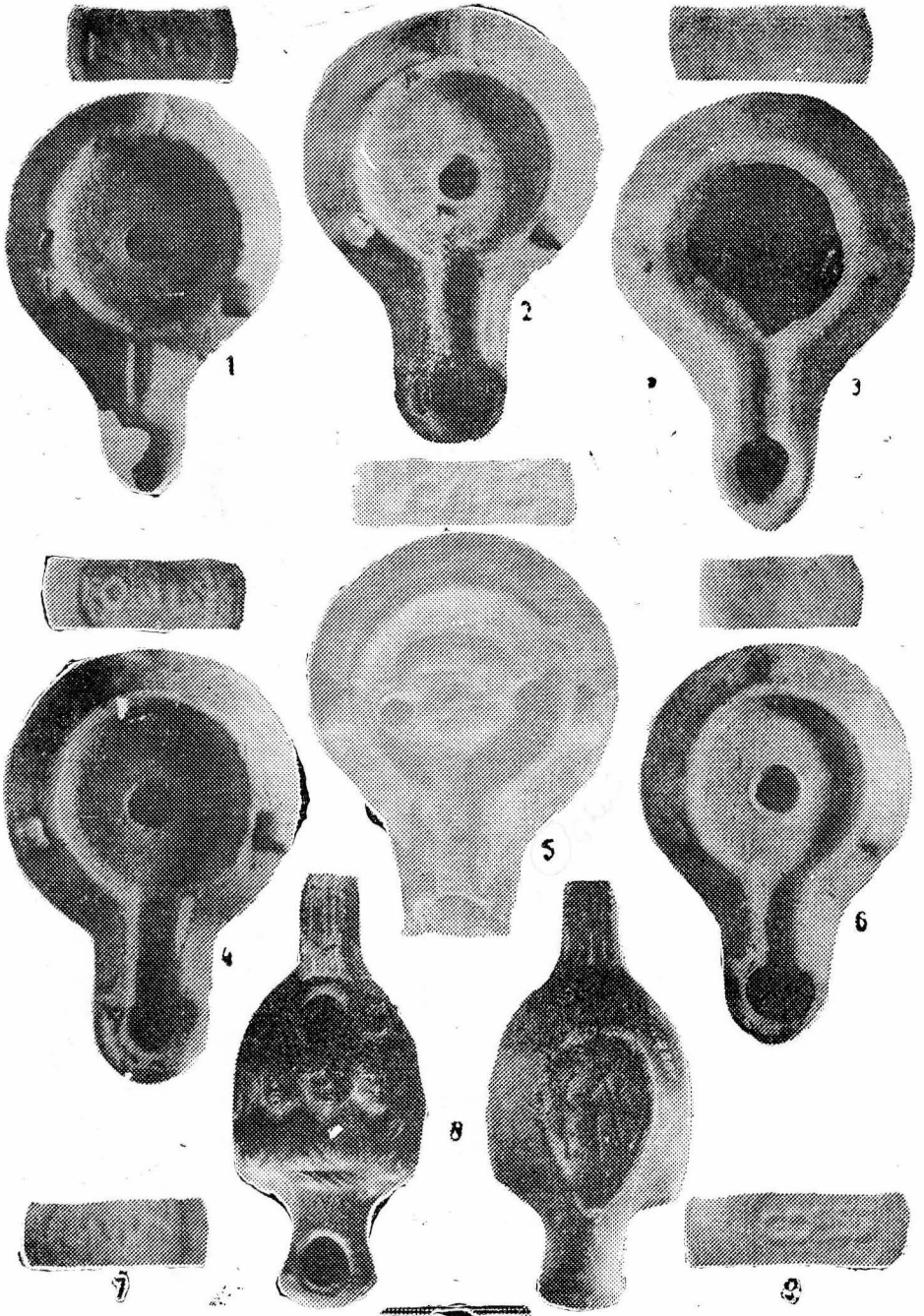
Plansa III



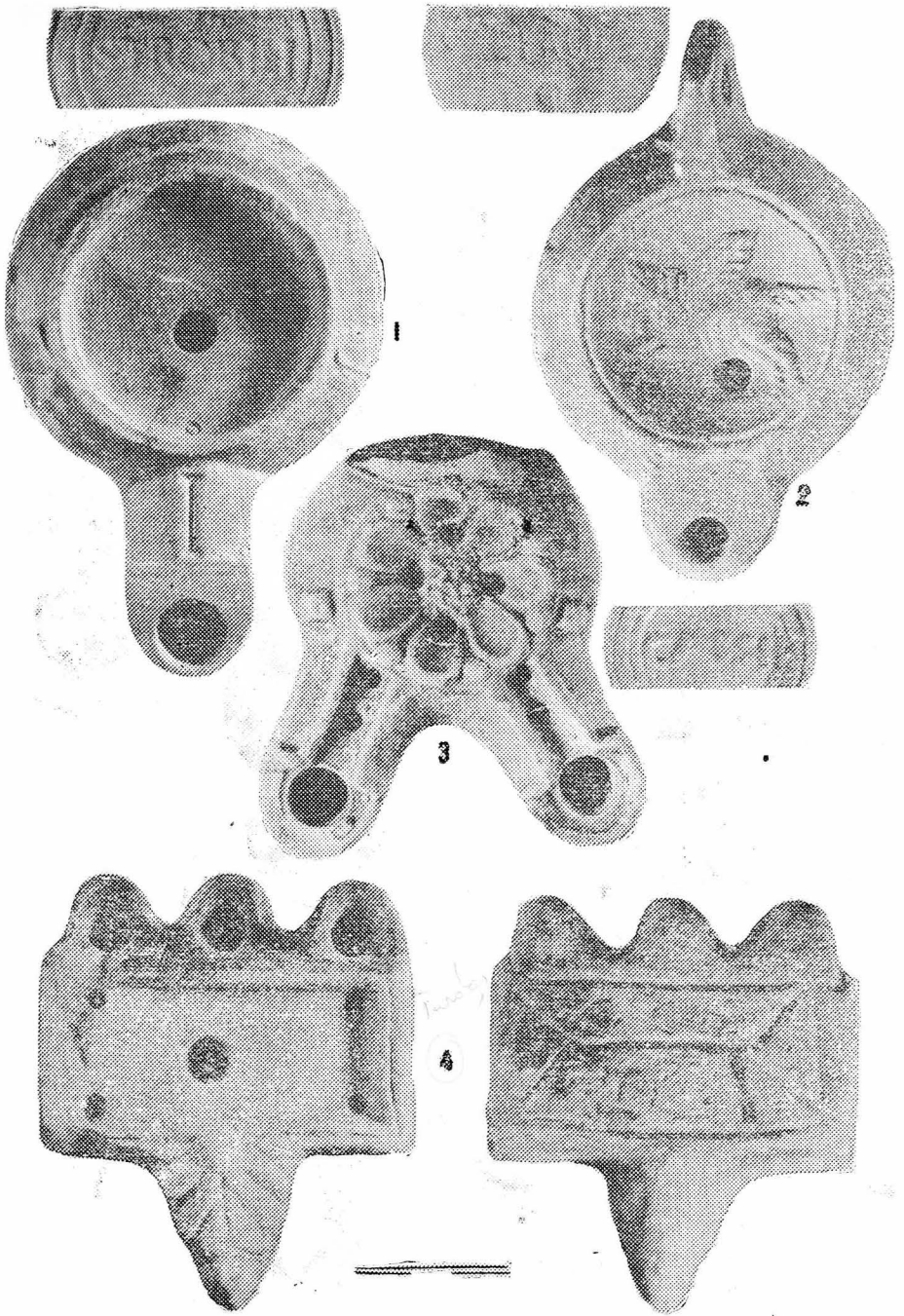
Plansa IV.



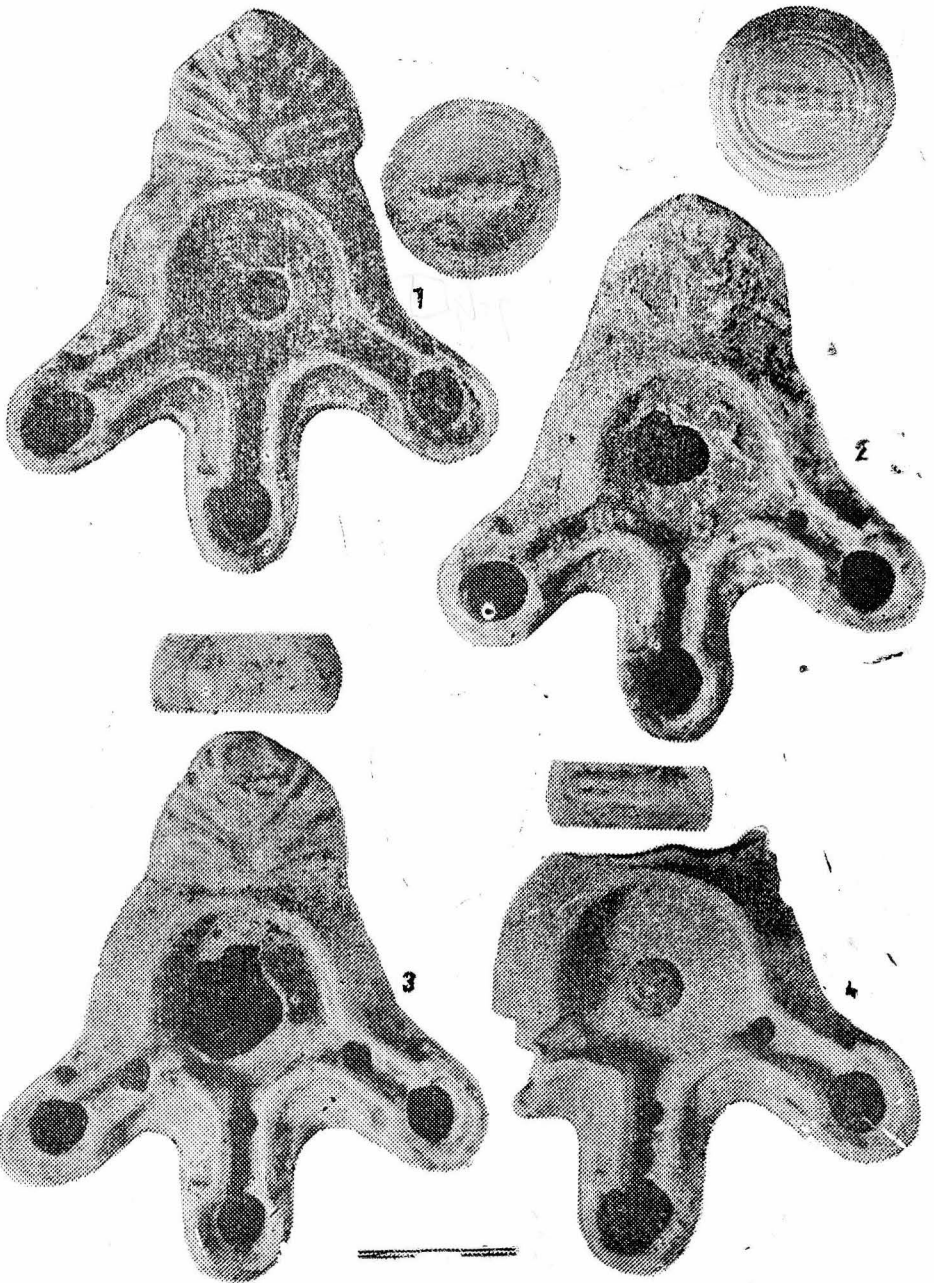
Planşa V.



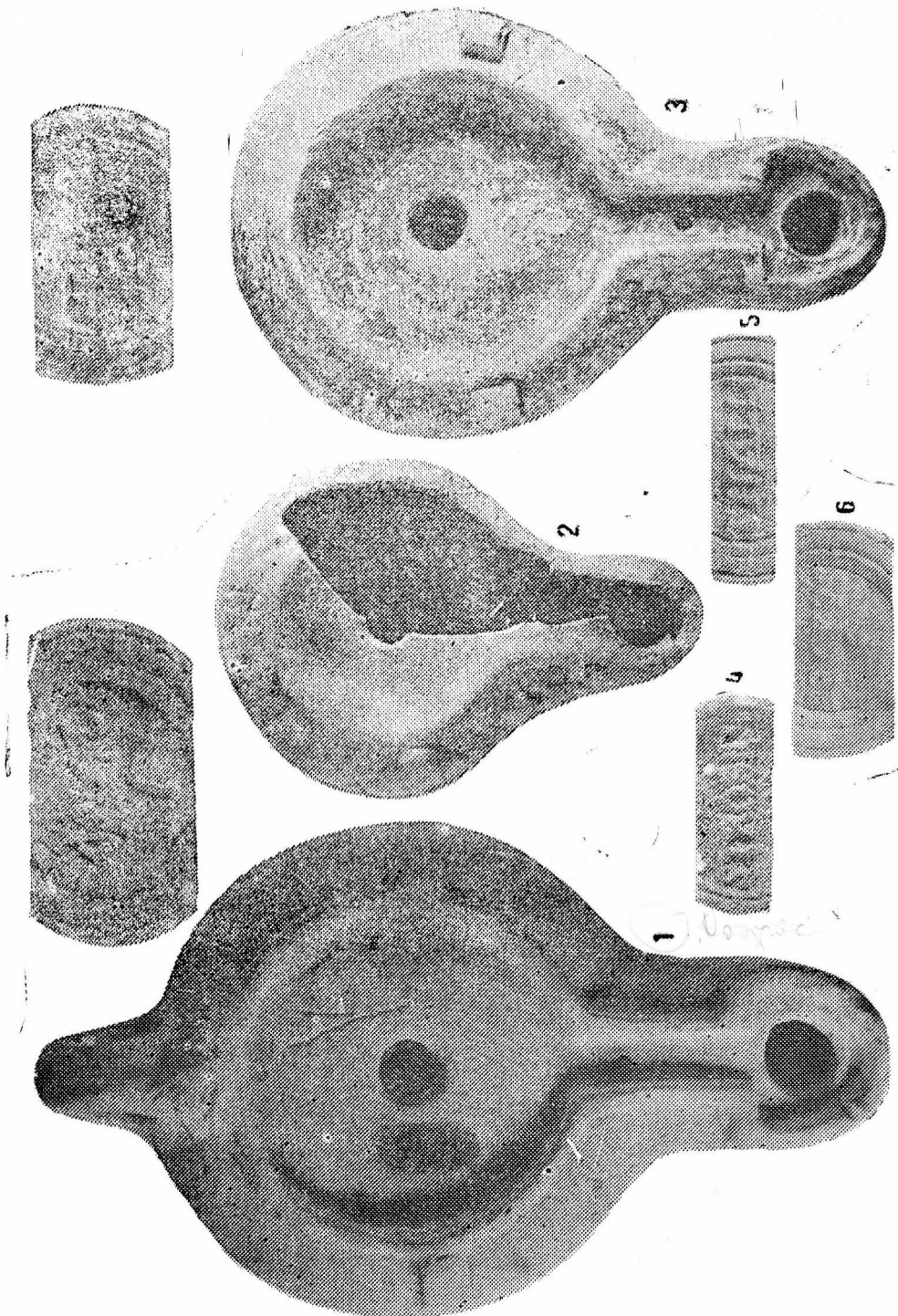
Planşa VI



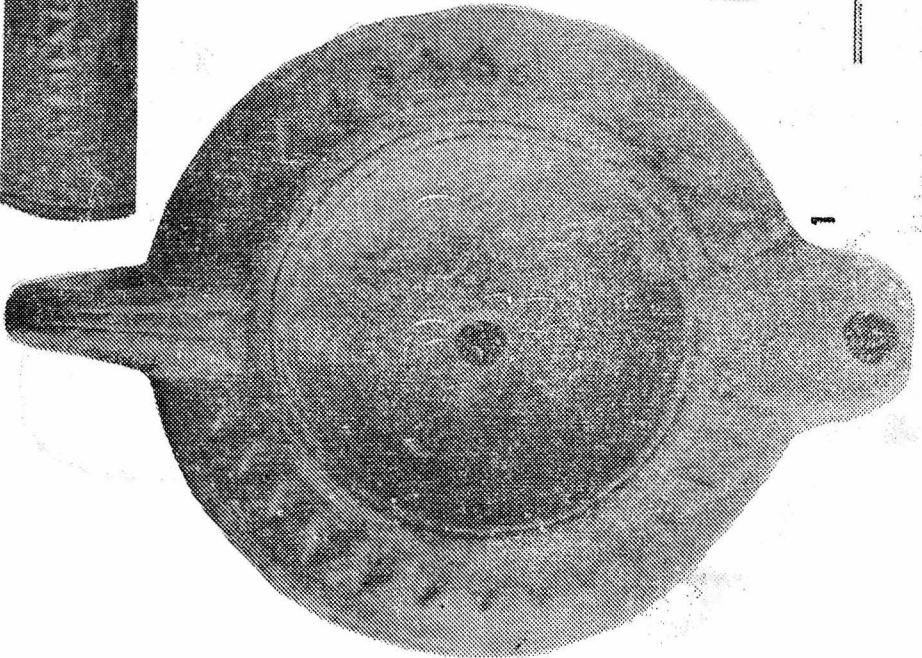
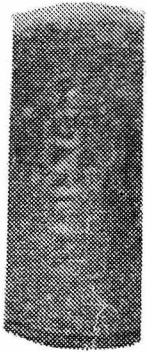
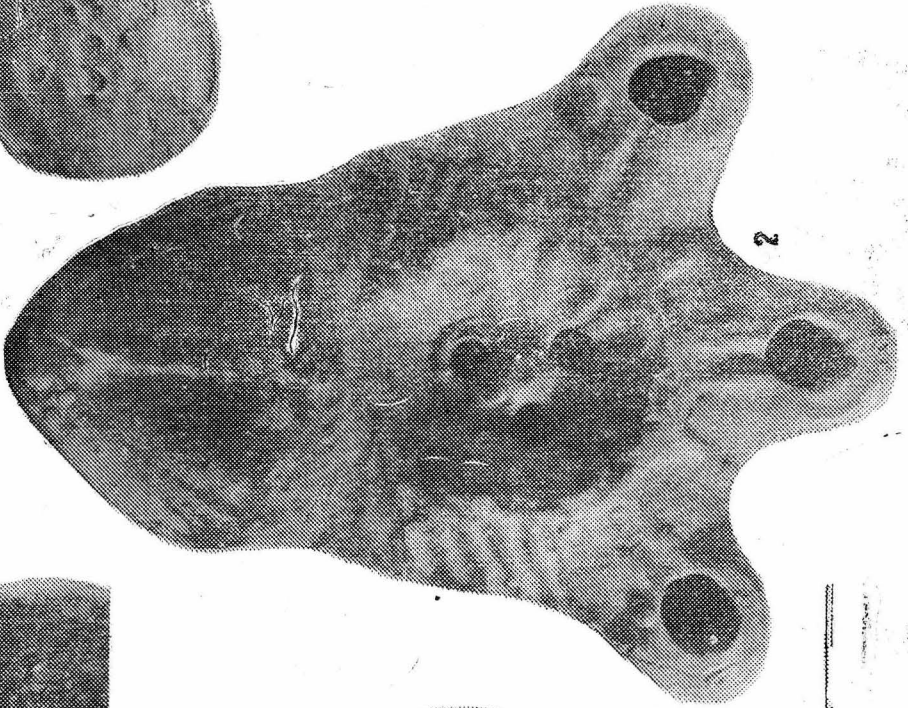
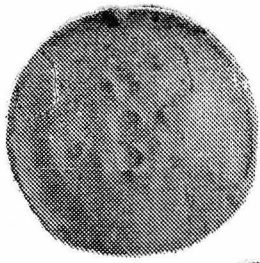
Planşa VII



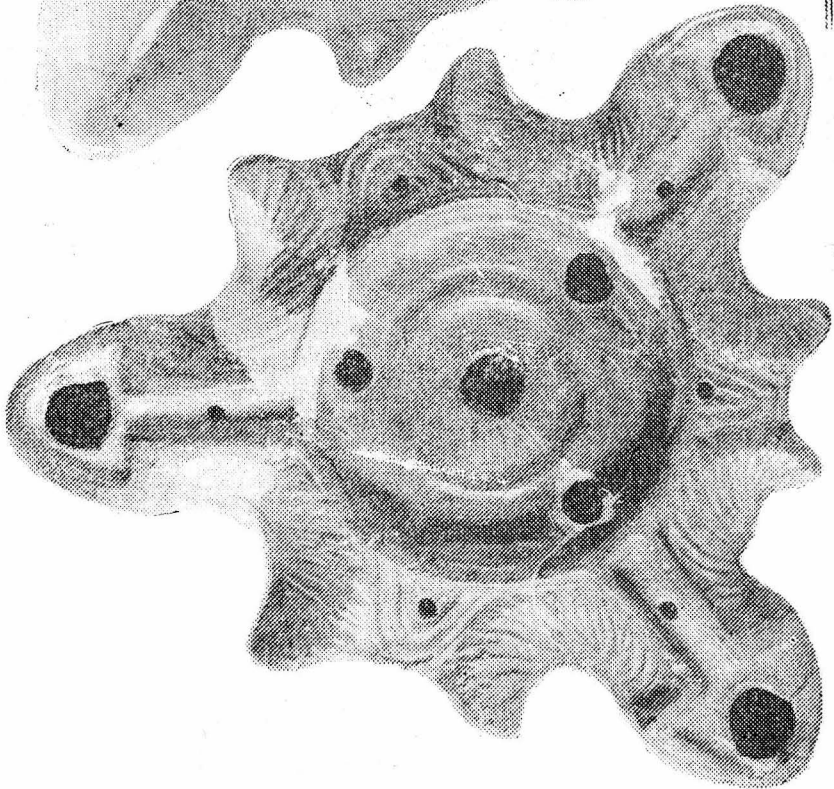
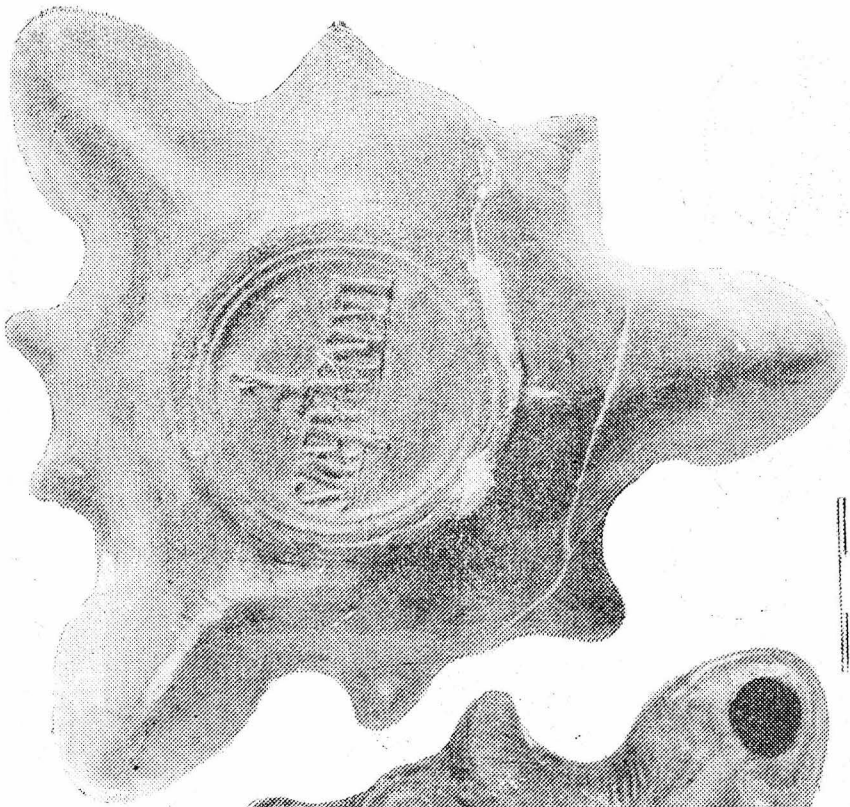
Plansa VIII



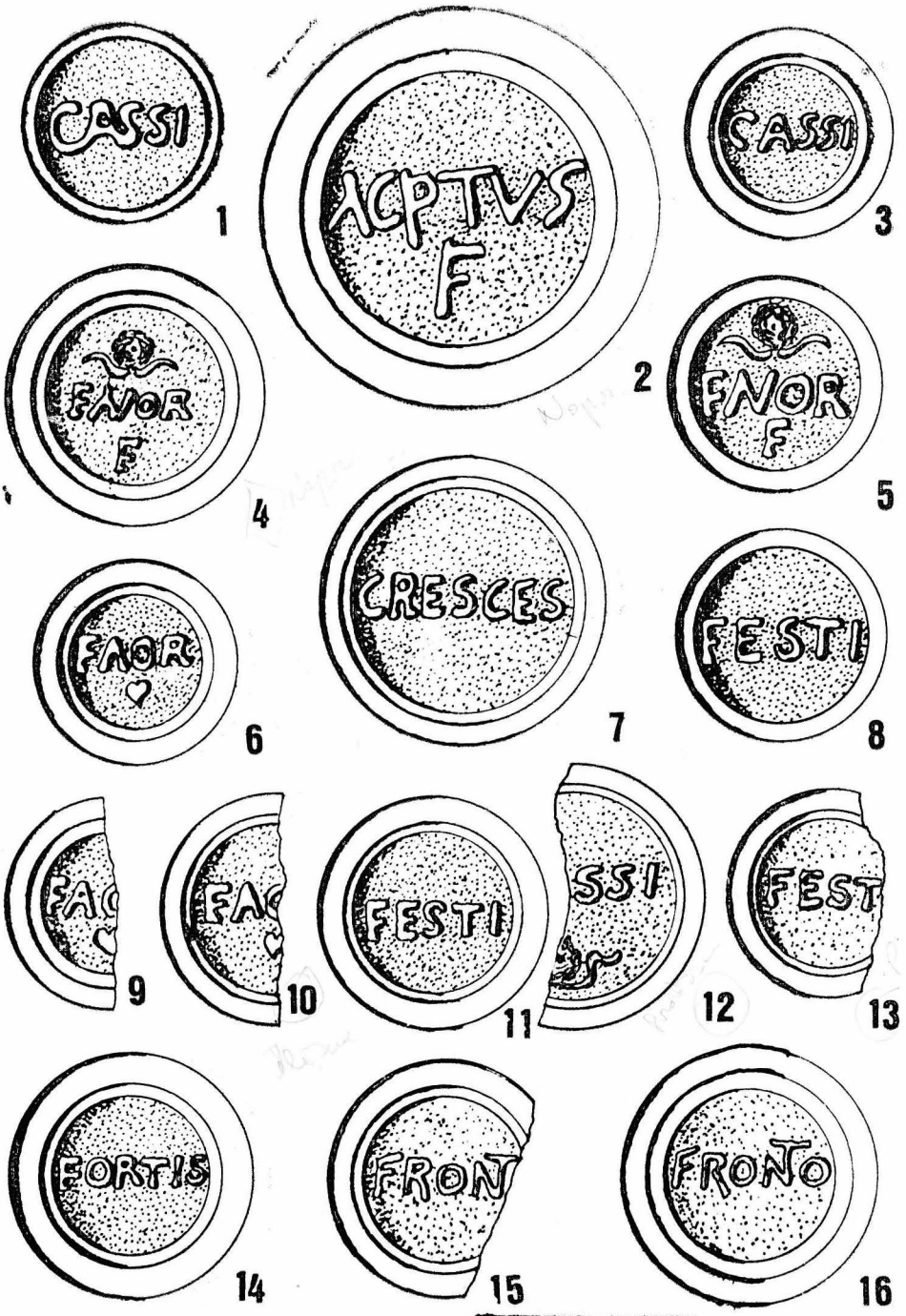
Plansa IX



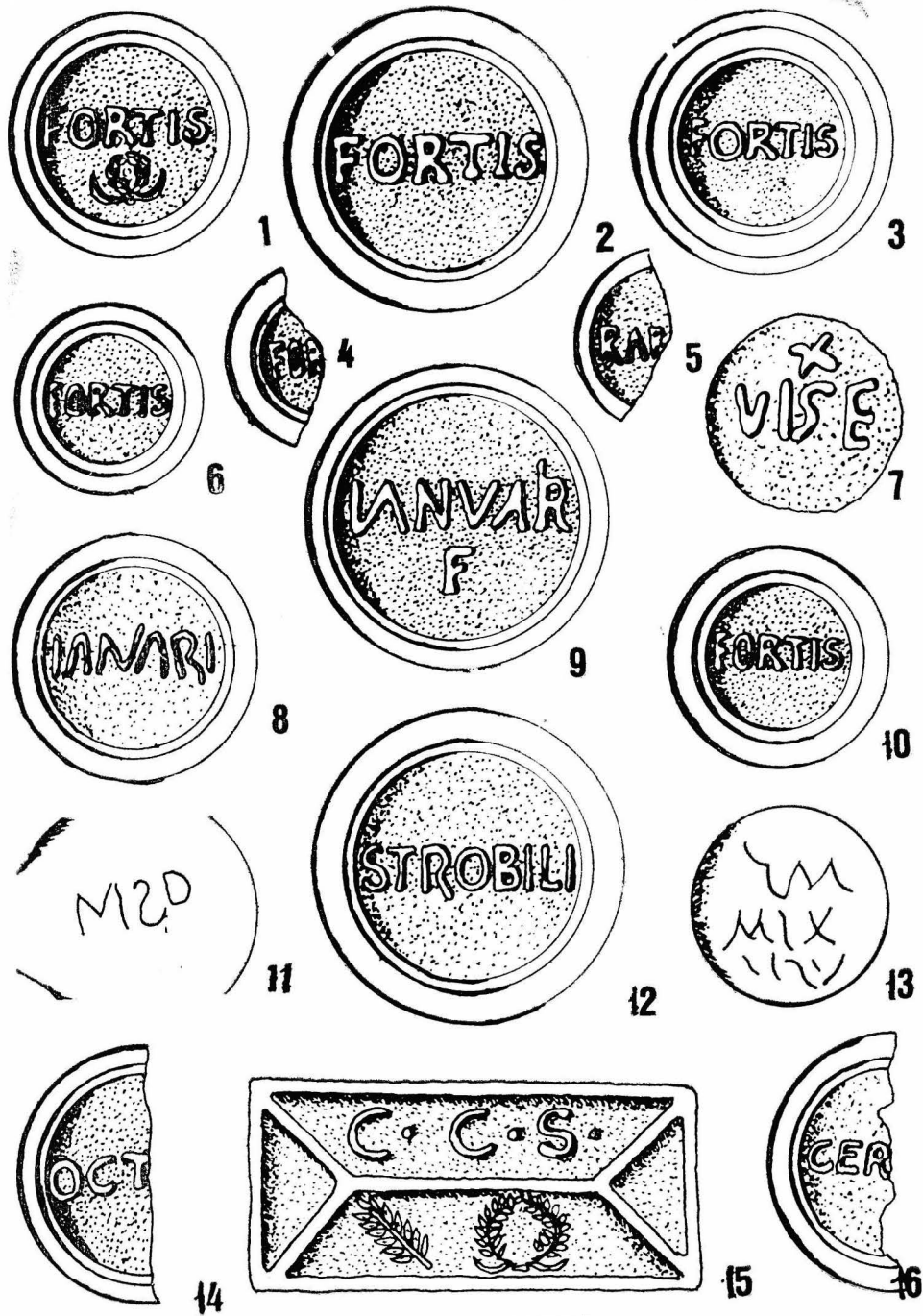
Plaña X



Planşa XI



Planşa XII



Planşa XIII

LES LAMPES ROMAINES DU MUSÉE NATIONAL D'HISTOIRE DE LA TRANSYLVANIE

(Résumé)

Les lampes romaines avec marque présentées s'encadrent dans le type à canal fermé, en trois variantes, à canal ouvert, en trois variantes, et sans canal, en deux variantes. Il s'ajoutent le type avec réservoir parallélépipédique et un moule.

Parmi les lampes à marque de la collection on remarque des produits originaux d'importation nord-italique, des imitations de celles-ci travaillées dans des *figlinae* provinciales, ainsi que des créations indigènes avec la marque inconnue dans d'autres provinces de l'Empire Romain.

Les lampes à marque de la collection proviennent pour la plupart des découvertes fortuites dans des divers centres de la province. Chronologiquement, elles s'inscrivent entre la fin du I^{er} siècle et le troisième quart du III^e siècle.

Les marques sont: *Acceptus, Atimetus, Campilius, Cassius, C(aius), P(...)* *S(...)* *f(ecit), Crescens, C(aius) Dessius, Donatus, Favorinus, Festus, Fortis, Frontonius, Ianuarius, Iegidius, Nerius, Octavius, Probus, Q(uitus) G(...)* *C(...), Rustikus, Sextus, Strobilius, Thallus* et *Vibianus*. Les marques incertes sont: *x/VISE, Ma/xim/?us f(ecit), [Ca-De]ssi(us), Av... on (?), Vn... (?), Rar[i](ius), Cer[ialis] sive Cer[inthus]*. Huit marques sont illisibles. Ajoutons deux lampes acquies de l'Italie, à marque et *Flach (?)*.