

PRIMA SEMNALARE A UNOR URME RUPESTRE, PREISTORICE, ÎN MASIVUL PRELUCA (MARAMUREȘ)

Urmele marcate pe piatră de către omul preistoric (urme rupestre), sunt în raport cu destinația lor de două tipuri: *simbolice* (magice) — în genul celor descrise la noi în Vf. Teascu de la Ditrău (Kovács 1914; Bakó 1968), sau a celor din munții Pirinei, respectiv din Andora (Montanya 1985) datate din epoca bronzului, altele din valea Ariège (Franța), precum și din Alpi (Val Camonica) — și *funcționale*; însemnele magice reprezintă litogravuri (desene) realizate prin simplă zgâriere pe suprafața netedă a rocilor (suprafețe de stratificație sau suprafețe preparate de eroziune), iar urmele funcționale, și ele de două tipuri, puteau fi confecționate într-un anumit scop (spre exemplu, adâncituri în care se păstrau diferite obiecte) sau, dimpotrivă, rezultau în procesul muncii, cu deosebire în urma confecționării obiectelor prin frecare și lustruire; este cazul blocurilor de piatră a căror suprafață plană servea drept atelier — suport de prelucrare a uneltelor.

Dacă litogravurile aparținătoare diferitelor epoci preistorice sunt răspândite și cunoscute în întreaga lume, urme rupestre funcționale s-au identificat mai rar, iar la noi sunt semnalate pentru prima oră în această notă.

În apropierea cătunului Piciorul Măștii, la oca. 150 m spre sud, de casele ce compun cătunul, apar pe o proeminență mamelonară (Vf. Feții, cota 571 m), un grup de blocuri constituite din gresii grosiere și microconglomerate (de vârstă paleogenă) cu dimensiunile în jur de 2 m \times 1,5 m \times 1 m (Pl. I, fig. 1—2). Suprafața acestora, cu deosebire gresiile cu structură mai puțin grosieră și mai omogenă, este marcată de numeroase semne sub formă de canale drepte, diferit orientate, simple (uniliniare), altele bi- sau trifurcate (Pl. II—IV). Lungimea acestora este în general de 20—35 cm; forma marchează un jgheab în formă de U, având până la 2,5 cm adâncime și 2—4 cm lățime (la partea superioară). Coroziunea naturală a intervenit într-o măsură neînsemnată pentru a le modifica morfologia inițială. În privința orientării, predomină cele cu direcție NE-SV (raportate și ele la diferite unghiuri), mai puține sunt dispuse NV-SE (raportate și ele la diferite unghiuri), sau E-V.

Aceste urme, deloc ușor de preparat, având în vedere dimensiunile (mai ales adâncimea) și duritatea rocii, nu reprezintă litogravuri cu caracter simbolic sau magic, ci mai degrabă au avut rol funcțional, fiind preparate și utilizate la confecționarea uneltelor de piatră (ciocane, dălți), posibil la finele paleoliticului, începutul neoliticului. Reținem în imediata apropiere, prezența pe o arie extinsă, a calcarelor cristaline în a căror grote s-a putut adăposti omul preistoric, autorul acestor urme rupestre.

Orientarea lor diferită a rezultat în funcție de poziția mai comodă a celui care confecționa uneltele, și care corespundea părții de jos (sud) a blocurilor de piatră. În privința modelului, adică linii simple paralele, mai rar sprijinite unele pe altele sub diferite unghiuri, se aseamănă cu urmele rupestre din Andora, care au însă secțiunea transversală sub formă de V (Montanya 1985), ceea ce înseamnă că aici se prelucrau unelte cu muchiile mai înguste (subțiri).

Prin acest studiu dorim să atragem atenția specialiștilor asupra lor.

IOAN MĂRZA

PREHISTORIC RUPESTRIAN TRACES IN THE PRELUCA MOUNTAINS (MARAMUREȘ COUNTY)

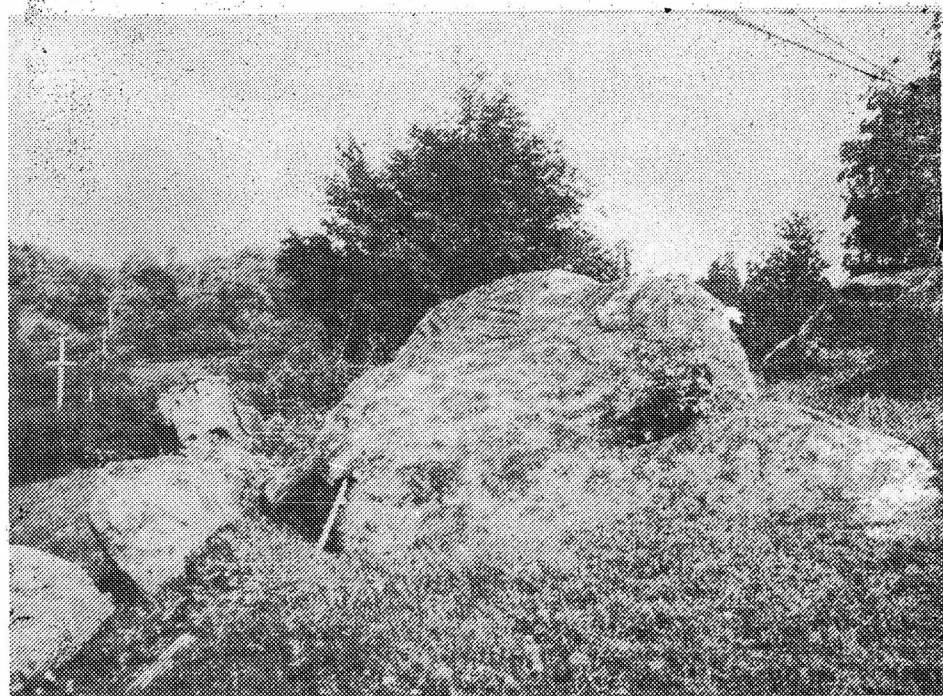
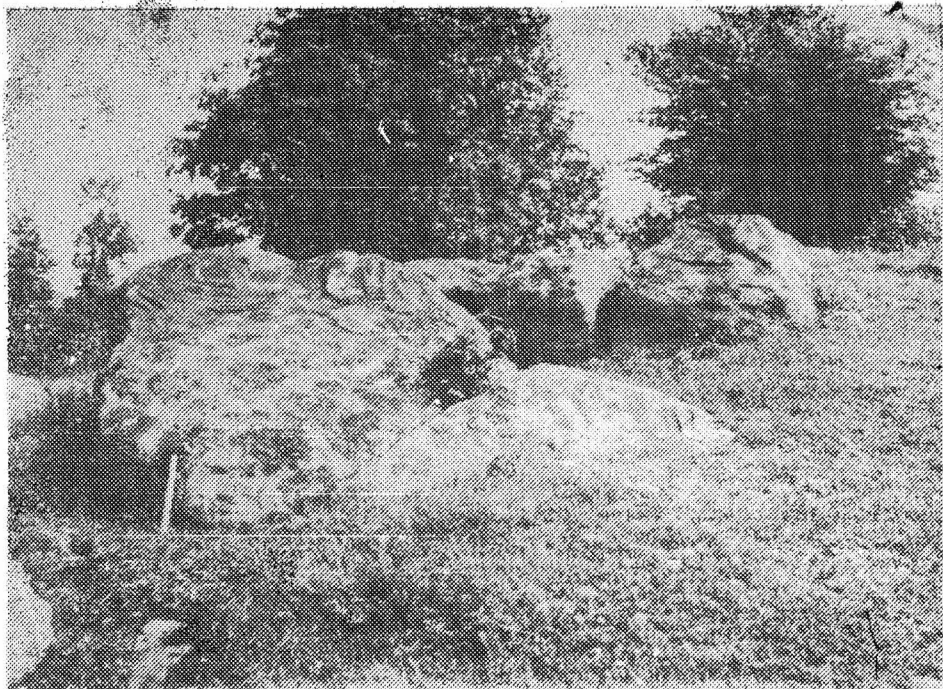
(Summary)

The paper reports the first appearance of rupestrian traces represented by linear notches with a „U“ formed transversal section (simple, bifurcated and trifurcated) measuring 20—35 cm in height, 2,3 cm in depth and 2—4 cm in width.

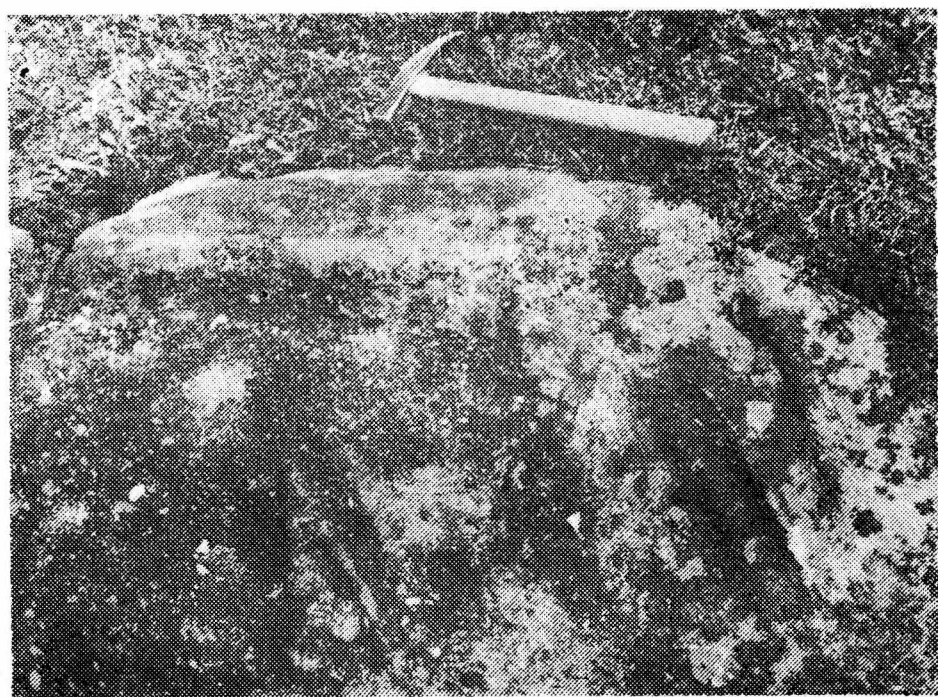
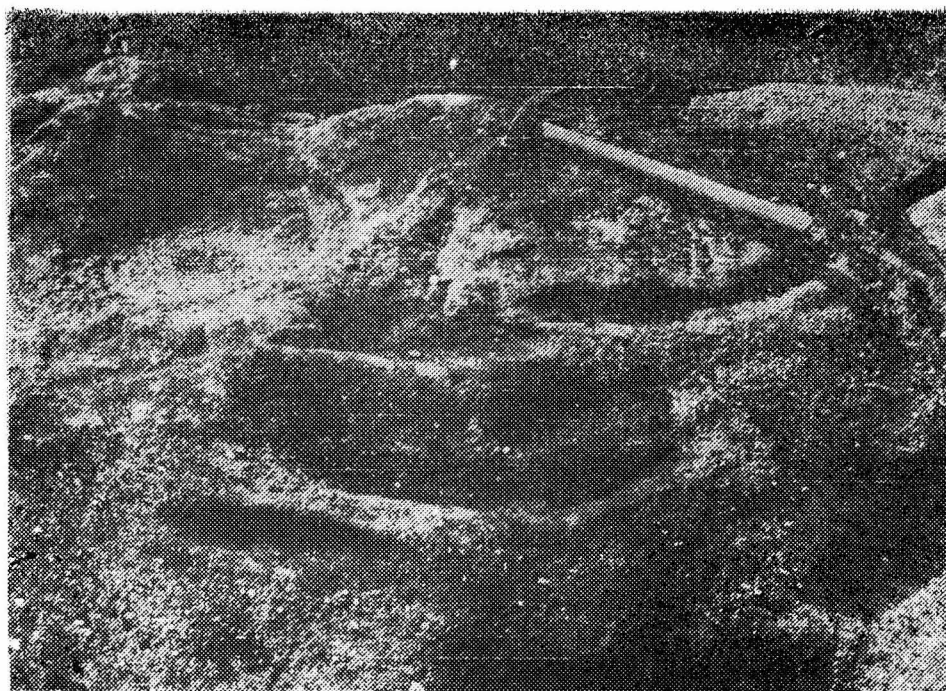
The rupestrian traces have been found on the erosion surfaces of some grit stone blocks-microconglomerates from the Preluca mountains (The Fetiș peak, 571 m high). In the authors' opinion these represents functional rupestrian traces and are the results of the making of medium sized stone tools (hammers and chisels) datind perhaps from the end of the paleolithic — and the beginning of the neolithic age.

BIBLIOGRAFIE

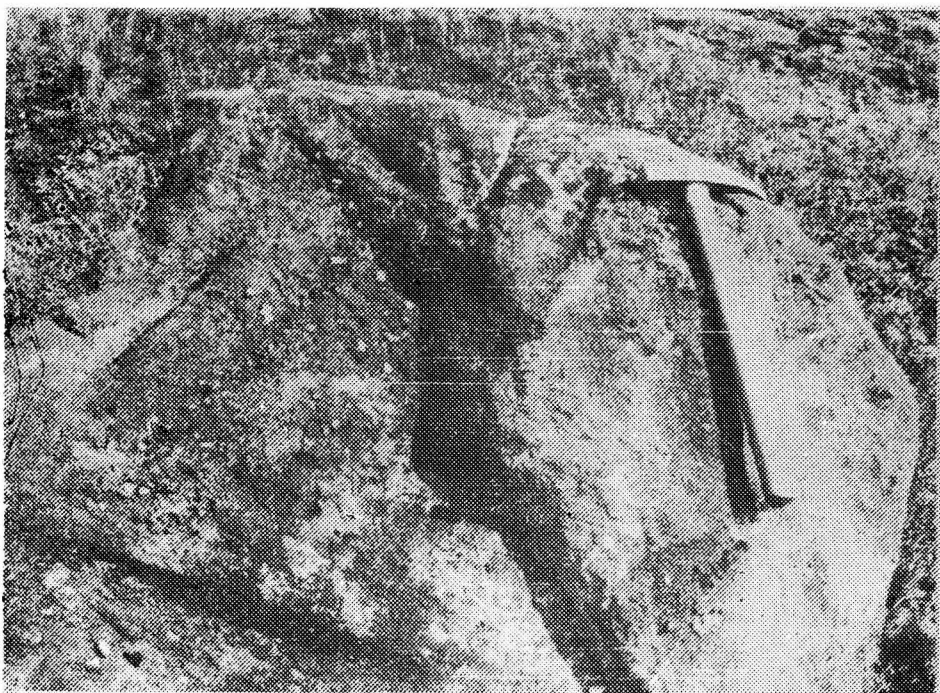
- Bakó 1968 G. Bakó, *Reprezentări neolitice la Ditrău*, în *SCIV*, 19, 4, 649—653.
 Kovács 1913 I. Kovács, *A tászoktetői sziklakarczolatok (Csik vármegyében)*, în *Dolgoz.* Cluj, 229—265.
 Montanya 1985 C. Montanya, *Variété des gravures rupestres*, în *Hist. et Archéologie*, 96, iulie-aug., 50—55.



Pl. I, fig. 1—2. Blocuri de gresii și microconglomerate (paleogene), pe care sunt marcat urmele rupestre (Vf. Feții, cota 575 m; Cătușul Picioirul Măștii, Munții Preluca).



Pl. II. Piciorul Miștii. IV, Urne rupestre funcționale, sub formă de mici jgheaburi, cu dispoziție predominantă în formă de V.



Pl. III. Piciorul Măştii. Urme rupestre, in „V” şi jgheaburi.



Pl. IV. Piciorul Măştii. Ume rupestre în „V” și iğhacuri.