

CERCETĂRI ARHEOLOGICE DE SUPRAFAȚĂ ÎN HOTARUL SATULUI CEABA

Satul Ceaba, aparține comunei Sânmărtin, județul Cluj și se află la aproximativ 5 km N-E de comuna amintită. Accesul se face pe un drum comunal ce urcă în serpentină dealul ce desparte cele două așezări, drum ce coboară apoi în vale, unde este așezat satul Ceaba. În timp de iarnă și în perioadele ploioase, accesul cu autoturismul este aproape imposibil, drumul devenind impracticabil... Casele și gospodăriile sunt așezate de-a lungul văii, ce este mărginită la nord și sud de dealuri în terase. Pe terasele joase și mijlocii se practică agricultura, terenul fiind arabil, pe platourile înalte întâlnim pășuni, iar pe creste, păduri. Zona este cunoscută datorită numărului mare de cireși, peri și nuci, ce constituie pentru localnici o relativă sursă de venituri. Cercetările de suprafață le-am efectuat ca urmare a descoperirii în zonă, de către un localnic, a două „culturi” și a unor fragmente ceramice hallstattiene.

Așezarea hallstattiană se află la aproximativ 1,5 km N-E de centrul satului, pe o terasă înaltă, în punctul numit de localnici „Pădurile Mesteșinilor”. Așezarea se întinde pe cca. 3 hectare. Perieghiza efectuată a avut ca rezultat adunarea unui număr mare de cioburi, material ceramic provenind în exclusivitate din vase bitronconice mari. Este o ceramică grosieră de uz comun, slab arsă, având în componență nisip cu bob mare, pietricele mărunte și cioburi pisate. Majoritatea prezintă coloritul caracteristic culturii Gava: negru cu luciu la exterior și roșcat de diferite nuanțe la interior. Excepții fac două fragmente, unul de culoare roșie pe ambele fețe (*fig. I/1*), iar altul prezintă coloritul invers: roșu la exterior și negru la interior (*fig. I/2*), ambele destul de bine cunoscute în așezările fortificate din prima vârstă a fierului în Transilvania.

Un aspect mai timpuriu prezintă trei fragmente. Unul își găsește analogii (*fig. II/1*) la Teleac în cadrul nivelului I (*Vasiliev — Aldea — Ciugudean* 1991). Celelalte fragmente ornamentale, evidențiază caneluri în grilandă și caneluri verticale pe pântecul vasului (*fig. II/2, 3*). Acest mod de ornamentare este caracteristic întregii faze Hallstatt B și Hallstatt C, deci nu oferă elemente foarte exacte de datare, putând fi încadrate într-o perioadă destul de largă.

Tot un aspect timpuriu prezintă și fragmentul din *fig. II/4*, roșu la interior, negru la exterior, cu prag la zona de contact dintre corp și gât, ornamentul constând dintr-o proeminență aplatizată, având de o parte și de cealaltă caneluri. Restul fragmentelor au suprafața lisă și după formă provin fie din partea inferioară a corpului vasului, fie din zona gâtului.

Judecând după materialele descoperite, se constată lipsa ornamentelor caracteristice pentru faza cea mai veche, dar totodată, atât cât permite starea fragmentară a materialului, nu pot fi întrevăzute nici forme foarte evolute. Sub rezerva unor noi descoperiri în perimetrul satului Ceaba se poate afirma, că materialul se încadrează, sau poate fi încadrat larg începând cu Hallstatt B₂ și până la începutul de Hallstatt C.

Celtul (unul din cele două descoperite de localnici) care ne-a parvenit, are o patină verzui-cenușie mată, nu este ornamentat, are partea superioară pronunțată, tăișul destul de lătit și un mâner cu o tortiță de fixare cu cioc de turnare (*fig. 1/3*). După informațiile de care dispunem, celturile provin din zona din care au fost culese fragmentele ceramice (asemenea unelte vor mai fi fost găsite de localnici și altădată). Celtul recuperat, prin dimensiunile relativ reduse, se încadrează în tipurile mai târzii. O analogie destul de bună găsim la Cireșoia, localitate aflată nu departe de Ceaba, și în depozitul de la Sîngeorgiu de Pădure I (*Dâmbovița* 1976). Analogiile citate pentru celt, se plasează în Hallstatt B₂, datare ce corespunde cu cronologia fragmentelor ceramice cele mai vechi (trei bucăți) aflate în cadrul materialului descoperit, fapt ce confirmă încă odată că materialul ceramic în ansamblul său nu aparține celor mai vechi faze ale Hallstattului.

Mulțumindu-i dr. V. Vasiliev pentru sprijinul acordat în determinarea materialelor, considerăm că cercetarea de suprafață efectuată în hotarul satului Ceaba, aduce în atenția specialiștilor o nouă așezare hallstattiană, a cărei viitoare cercetare va da răspuns la problemele neelucidate din acest articol.

MIHAI MEȘTER

ABREVIERI ȘI BIBLIOGRAFIE

- Dâmbovița 1976 M. Petrescu-Dâmbovița, *Depozitele de bronz din România*, București, 1976, p. 141, fig. 342/2, 4 și p. 143, planșa 351/1
 Vasiliev — Aldea — Ciugudeanu 1991 V. Vasiliev, I. Al. Aldea, M. Ciugudeanu, *Civilizația dacică timpurie în aria intracarpatică a României*, Cluj-Napoca, 1991, p. 225, fig. 29/9

SURFACE ARCHAEOLOGICAL RESEARCHES IN CEABA'S VILLAGE LAND

(Summary)

The surface researches in the land of Ceaba village took us to the discovery of a Hallstatt settlement. The pottery represents exclusively big pots with two handles having Gava's culture features: glassy black outside and different shades of russet inside. We also discovered two celts.

Chronologically we join these materials in Hallstatt B₂—C.

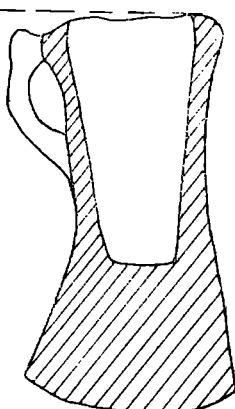
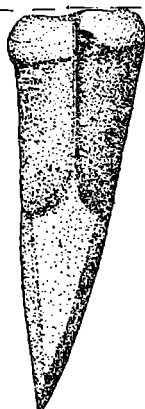
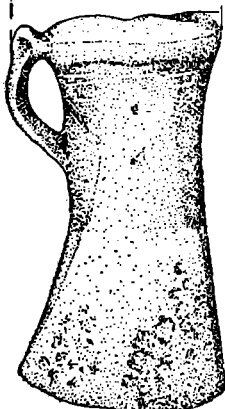
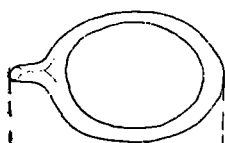
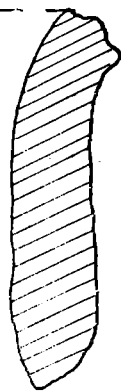
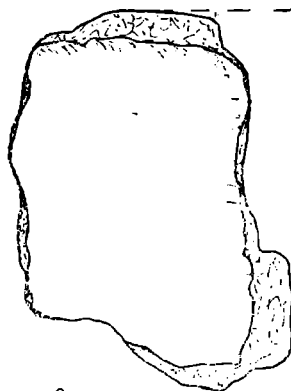
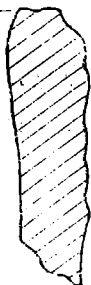
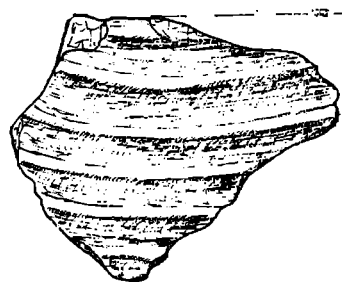


Fig. 1.1. Ceramică hallstattiană roșie pe ambele fețe; 2. Ceramică hallstattiană roșie la exterior și neagră la interior; 3. Toporul de tip celt.

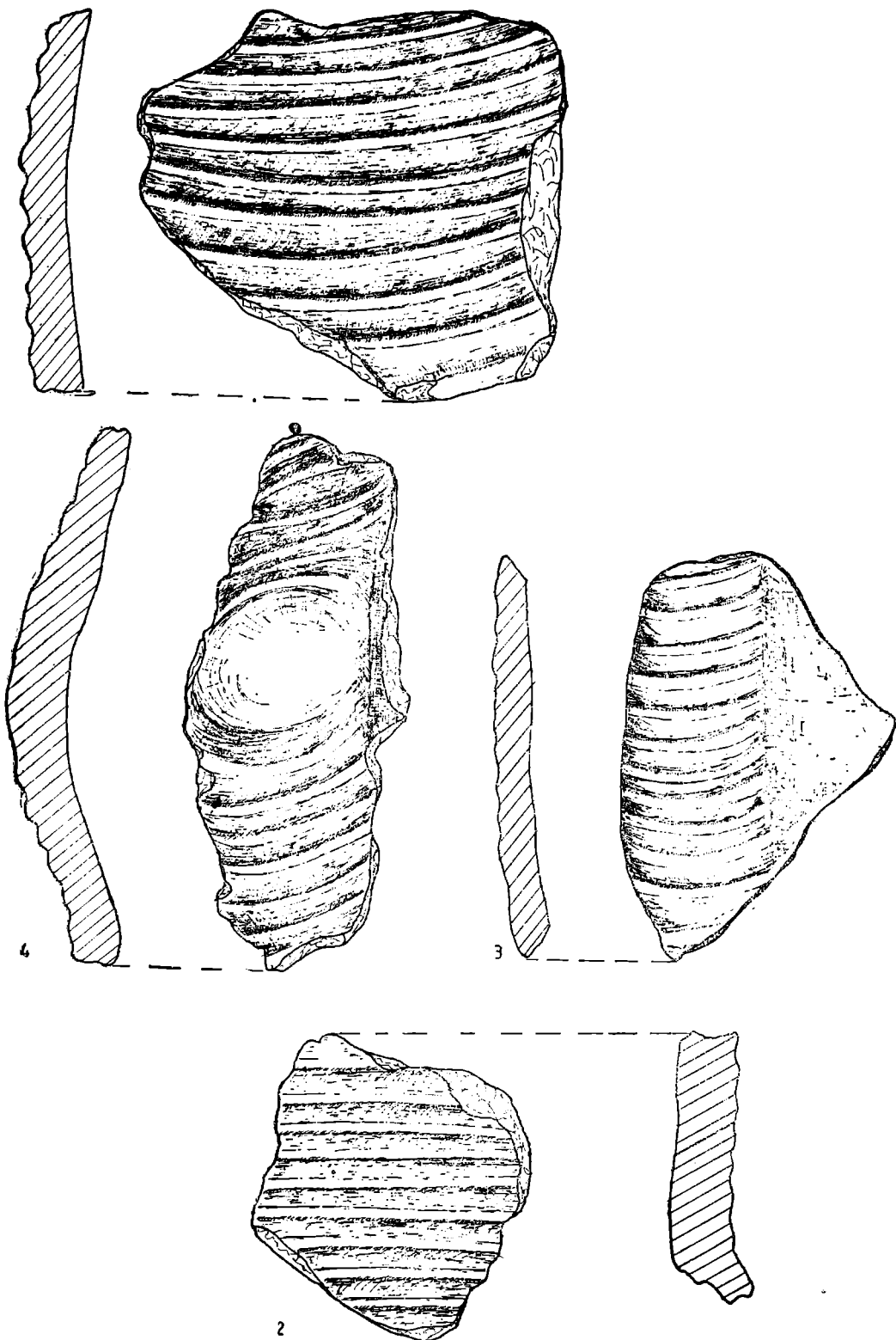


Fig. II.1. Ceramică hallstattiană timpurie; 2, 3. Ceramică hallstattiană în grilandă; 4. Ceramică hallstattiană cu prag în zona de contact, canelată.