

## MITUL BROAȘTEI ȚESTOASE ÎN REPREZENTĂRI FIGURATE DIN DACIA ROMÂNĂ\*

Două teracote, provenite din Dacia romană și care înfățișează câte o broască țestoasă, mi-au atras atenția prin ineditul temei.

1. *Fragment ceramic* (Pl. 1—2). Pastă cu mici ingrediente, culoare cărămizie. Descoperit în clădirea, numită convențional, EM 24 (posibil, basilică), edificată în metropola provinciei *Colonia Sarmizegetusa Dacica* (jud. Hunedoara). Proprietatea Muzeului de arheologie din Sarmizegetusa.

Animalul (dimensiunile lui: înălțimea 1,8 cm, lungimea 7 cm, lățimea 4,1 cm) este prezentat în poziție de repaus, pe pânțele, cu picioarele scurte (cele din partea stângă sunt ușor deteriorate) desfăcute. Din punct de vedere artistic, fragmentul poate fi caracterizat ca o sugestivă lucrare provincială, confecționată într-o *officina* artizanală, locală. Se remarcă acuratețea execuției detaliilor corpului: capul ridicat, ochii, mari și rotunzi, marcați prin caneluri adânci, circulare, care permit, astfel, reliefarea pupilelor, gura, largă, sugerată printr-o tăietură masivă, ghiarele deschise, ilustrate prin incizii fine. În lipsa unor indicii certe, datarea acestui fragment ceramic este cea largă (pentru Dacia): secolele II—III.

2. *Statuetă* (Pl. 3—4). Pastă fină, culoare cărămizie, cu urme de vopsea roșiatică. Dimensiuni: înălțimea 2,7 cm, lungimea 6,4 cm, lățimea 4,2 cm. Provine, probabil, din Transilvania, localitate neprecizată. Colecția de antichități romane a Muzeului de istorie al Transilvaniei (nr. inv. IV. 3787)<sup>1</sup>.

Figurina înfățișează broasca țestoasă în picioare, cu reliefarea capului și a nodozităților carapacei (fracturată transversal). Este de subliniat imaginea gingașă a animalului, cu o tentă realistă. Acest criteriu poate ajuta la încadrarea cronologică a piesei în secolul II d.Ch.

Pentru a înțelege mai bine de ce figurația broaștei țestoase apare în reprezentări artistice antice (totuși foarte rar) este nevoie să se apeleze la legenda nașterii acestui animal. Povestea își are originea în mitologia clasică elină. Se spune că *Hermes*, mesagerul zeilor, a fost trimis în lume de către *Zeus*, „temutul stăpân al Olimpului“, să vestească tuturor căsătoria sa cu *Hera*, cu rugămintea de a invita la celebrarea evenimentului, divinitățile, muritorii de rând, animalele. În această călătorie, vestitorul poruncii olimpice întâlnește pe *Chelone* (în limba grecească, *κελωνη*<sup>2</sup>), o tânără fată care locuia într-o mică casă

\* Varianta în limba italiană a lucrării a fost înaintată spre publicare într-un volum omagial, dedicat prof. Dinu Adameșteanu, cu ocazia împlinirii a 80 de ani (C. Pop, în *Ommaggio a Dinu Adameșteanu*. Bibliotheca Ephemeris Napocensis. I. Cluj-Napoca, 1996, p. 147—149).

<sup>1</sup> Donație: Wass Otília.

<sup>2</sup> *LexMyth*, I, 1, 1884—1886, s. v. H. W. Stoll, *Chelone*, c. 829; A. Balaci, Mic dicționar mitologic greco-roman, București, 1966, s. v. *Chelone*, p. 98—99.

pe malul unui râu. Fecioara însă nu se va supune dorinței lui Zeus, preferând să rămână singură acasă. Furios pe nesupunerea fetei, Hermes o transformă în broască țestoasă, animal cunoscut prin faptul că nu se desparte niciodată de casa lui (carapacea).

Revenind în sfera realității istorice, este necesar să se amintească de acele *chelonai* (ελωκκα), „broaște țestoase“, care designau denumirea populară a monedelor emise în insula *Aegina* (*Stateres Aegineti*), amintind de forma acestui animal<sup>3</sup>.

Din păcate, referitor la imaginea broaștei țestoase în artă antică de lut nu pot prezenta, deocamdată, analogii din alte provincii ale Imperiului, deși am cercetat destul de mult material bibliografic. Din studiul acestuia, am constatat că există numeroase, mai ales, în tehnica mozaicului și pictura murală romană (dar mai puține în sculptură), reprezentări animaliere, — o adevărată grădină zoologică! — fie ele domestice, sălbatice, fie acvatice ori fantastice (a se vedea de pildă, frescele de la *Pompei*<sup>4</sup>, *Herculanum*<sup>5</sup>, *Ostia*<sup>6</sup> etc.), dar ceea ce mă interesa, în mod deosebit, pentru antichitate nu am găsit. În altă ordine de idei, în epoci istorice mai apropiate nouă, imaginea broaștei țestoase apare în sculptură (cum de exemplu, este „La Fontana delle Tartarughe“, ce împodobește „Piazza Mattei“ din Roma, opera sculptorilor Landini și Della Porta, din anul 1585)<sup>7</sup>.

Totuși nu cred însă că Dacia este *singura* provincie romană de unde se cunosc astfel de figurații ceramice. Oricum, consider că atenționarea de față are darul de a pune în circulație, — prin ineditul teimei —, o reprezentare artistică antică foarte rară.

CONSTANTIN POP

## IL MITO DELLA TARATRUGA IN RAPPRESENTAZIONI FIGURATE DELLA DACIA ROMANA

(Riassunto)

Due terracotte, provenute dalla Dacia Romana, le cui rappresentano a una tartaruga, sono molto interessante per il soggetto inedito.

I pezzi sono: 1. *Frammenti ceramiche* (fig. 1—2), rinvenuto nella *Colonia Sarmizegetusa Dacia* (proprietà del Museo di archeologia di Sarmizegetusa); 2. *Statuetta* (fig. 3—4), proviene, possibilmente, della Transilvania, località non precisa (la collezione di antichità romane del Museo di storia della Transilvania di Cluj).

Purtroppo, in riferimento all'immagine della tartaruga nell'arte antica, non posso presentare, intanto, analogie dall'altre province dell'Impero, benché io abbia ricercato assai materiale bibliografice. Tuttavia non credo che la Dacia sia la sola provincia romana dove si conoscono tali figurazioni artistiche antiche di terracotta molto rare.

<sup>3</sup> DA, I, 2, 1887, s. v., F. Lenormant, *Chelonai*, p. 1102.

<sup>4</sup> P. Gusman, *Pompei. La ville — les moeurs — les arts*, Paris (1899), *passim* etc.

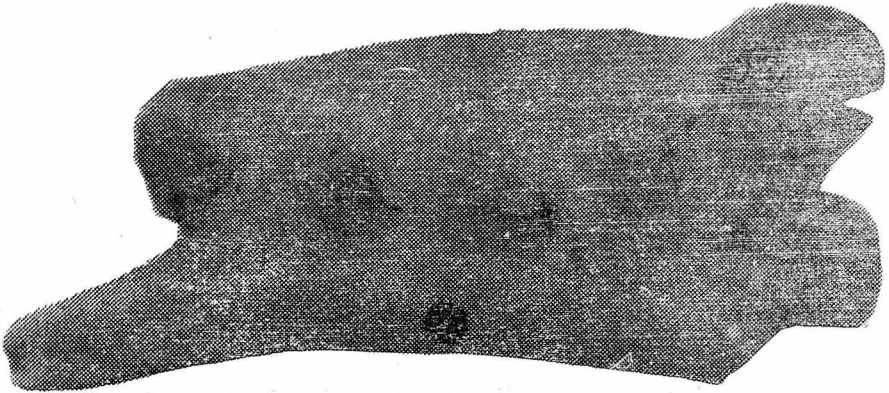
<sup>5</sup> H. Roux Aîné, *Herculanum et Pompéi. Recueil général des peintures, bronzes, mosaïques etc.*, I—IV, Paris, 1840, *passim* etc.

<sup>6</sup> R. Calza, *Scavi di Ostia*, V, 1, Roma, 1964, *passim*.

<sup>7</sup> *Nuova guida illustrata di Roma e della Città del Vaticano*, Roma, 1966, p. 65.



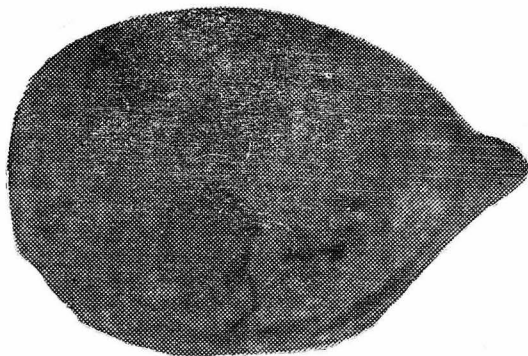
1



2

Pl. 1. — Fragment ceramic (*Colonia Dacica Sarmizegetusa*), vedere de sus.  
Pl. 2. — Fragment ceramic (*Colonia Dacica Sarmizegetusa*), vedere laterală dreapta.

3



4



*Pl. 3.* -- Statuetă (Transilvania), vedere de sus.  
*Pl. 4.* -- Statuetă (Transilvania), vedere laterală dreapta.