

„VASELE-BINOCLU“ — O INTERPRETARE ETNOARHEOLOGICĂ

„Când spunem că un obiect este mana, înseamnă că el are această calitate; într-o asemenea situație cuvântul este un fel de adjectiv (nu l-am putea folosi pentru om). (...) Cuvântul mana se folosește sub diferite forme ale conjugărilor și înseamnă a avea mana, a da mana, etc. Pe scurt, termenul subsumează o mulțime de idei ce ar fi desemnate prin sintagmele: putere de vrăjitor, ființă magică, ființă vrăjită, acțiunea magică; el ne prezintă, reunite sub o vocabulă unică, niște noțiuni a căror înrudire am bănuțit-o, dar care ne fuseseră date separat. În el se confunda agentul, ritualul, lucrurile, ceea ce ni s-a părut a fi un aspect fundamental al magiei. Ideea de mana este una din acele idei tulburi, de care aveam impresia că ne-am descotorosit; tocmai de aceea ne vinea atât de greu s-o pricepem“¹.

Pentru a înțelege acele aspecte culturale care nu sunt păstrate de cultura materială suntem nevoiți câteodată a apela la metoda analogică a etnoarheologiei. Sunt întrutotul de acord cu Hodder² atunci când afirmă că această metodă este un instrument „pentru a înțelege adecvat sensurile contextuale ale culturii materiale“³, ea fiind aplicabilă numai într-o oarecare măsură pentru explicarea culturilor preistorice. În opinia mea, etnoarheologia poate produce răspunsuri adecvate în cazul obiectelor tehnice⁴, în cazul obiectelor sociotehnice și ideotehnice putând identifica numai primul nivel funcțional.

Interpretarea datelor etnologice este una din problemele contemporane ale antropologiei, care opune pozitivității „obiectivi“ din școala lui Marvin Harris, pentru care există o deosebire clară între observator (etic) și observat (emic), „interpretiviștilor“ postmoderniști din școala lui Clifford Geertz, pentru care ambele perspective enunțate sunt subiective⁵. În perspectiva postmodernă, studiile etnoarheologice, bazate pe datele etnologice etice, nu vor putea niciodată atinge nivelul de cunoaștere simbolic al manei, ele fiind alterate de optica culturii cercetătorului. Pe de altă parte însă, studiile emice existente sunt puține și de o complexitate contextuală descurajantă, pentru a cita numai lucrarea lui Marcel Griaule⁶ în care semnificațiile obiect se prezintă în straturi suprapuse.

¹ M. Mauss și H. Hubert, *Teoria generală a magiei*, (1902—1903), Iași, p. 126—137.

² I. Hodder, *Reading the Past — Current Approaches to interpretation in Archaeology*, Cambridge, 1992, p. 108.

³ *Idem*, p. 107.

⁴ Pentru o explicație a termenului antropologic, vezi E. Binford, în *American Antiquity*, 28, No. 2, 1962, p. 217—226.

⁵ Le Drummond, în *Anthropology News*, 36, Nr. 6, 1995, p. 1.

⁶ Dieu d'eau — Entretiens avec Ogotemeli, Paris (1948), 1987.

Cu cât distanța în timp între datele etnologice și obiectul studiat este mai mare, cu atât riscul variabilității culturale poate să fie mai mare (variabilitate în organizarea socială și comportament, care are ca rezultat o variabilitate în cultura materială⁷), la fel ca și riscul interpretării trecutului prin filtrul gândirii prezentului. În ciuda acestor limitări ale metodei, există totuși voci care susțin că „etnoarheologia regională ar putea oferi cele mai puternice forme de analogie pentru înțelegerea preistoriei unei regiuni”⁸, fiind de preferat „analogiilor generale”.

Lucrarea prezentă încearcă să identifice funcțiunile rituale și simbolice ale unei plese ceramice cucuteniene prin utilizarea unor „axiome antropologice”, verificate în unele cercetări anterioare, precum și a analogiilor rezultate din datele etnologice.

Prima dintre axiome este aceea că „într-o cultură ceramică există un mod de comunicare”. Comunicarea este una din funcțiile cele mai importante ale unei culturi. În afara hard-ului conținut în forma lor funcțională, obiectele ne comunică, de asemenea, și soft-ul lor, codificat în decoratie⁹. De exemplu, Nicolas David și colaboratorii¹⁰, după ce au studiat ceramica din câteva culturi contemporane africane, au constatat că: „modelul tipurilor de vase este simbolic în sine și servește pentru a transmite cultura”. El codifică, mediază și întărește structura relațiilor sociale. A doua axiomă se referă la proprietatea axiologică a ceramicii de a fi skeuomorfă, ea putând copia imaginile de valoare, precum cele ale oamenilor, ale animalelor și ale obiectelor importante dintr-o cultură. În societatea Cucuteni-Tripolje, care din datele arheologice se prezintă ca fiind o societate agricolă-pastorală complexă, cerealele dominau net celelalte plante cultivate; astfel, în aria Cucuteni se cultivau *Triticum compactum*, *Triticum vulgare*, *Triticum globiform*, *Vicia* și meiul¹¹, iar în aria Tripolje se cultivau *Triticum monococcum*, *Triticum dicoccum*, *Triticum spelta*, *Triticum aestivum compactum* și specii de orz ca *Horedum vulgare*, *Horedum vulgare coeleste*, meiul și ovăzul. Cel mai intens cultivat erau *Triticum dicoccum* și *Horedum vulgare coeleste*¹² și se poate presupune că ele au ocupat un loc important în ritualitatea și simbolistica populațiilor eneolitice. De aceea, cred că pentru o încercare de explicare a ritualității unor obiecte cucuteniene, aflate într-o anumită relație cu plantele cultivate, se pot utiliza, cu limitările datorate datelor etice, analogii etnologice regionale, referitoare la ritualitatea și sacralitatea cerealelor.

Obiectele amintite, numite „vase-binoclu” sau „vase-horă”, au fost asimilate vaselor, deși forma lor nu permite stocarea unei materii, ci numai trecerea prin corpul lor, fiind, deci, asociate unei acțiuni rituale.

⁷ W. Longacre, în *Ceramic Ethnoarchaeology*, Tucson, 1991, p. 7.

⁸ *Idem*, p. 9.

⁹ D. Gheorghiu, *Cultural Complexity in Archaeology — Chacmool Conference*, University of Calgary, 1993, p. 1—5.

¹⁰ N. David, Judy Sterner, K. Gavua, în *Current Anthropology*, 29, 3, 1988, p. 365—389.

¹¹ Silvia Marinescu Bilcu, în *Atlas du Néolithique Européen, L'Europe Orientale*, Liège, 1993, p. 204.

¹² V. Sorokin, în *Thraco Dacica*, XV, 1—2, 1994, p. 80.

„Vasele-binoclu” constau din doi cilindri așezați paralel, evazați tronconic la capete (care sunt lipite tangențial la unele piese) și o piesă triunghiulară îngustă care unește cei doi cilindri la mijloc. Variabilitatea formelor acestor obiecte este destul de mare, de la piesele cucuteniene grosiere decorate prin incizie din faza A, sau cele Tripolje B I, la cele incizate și pictate cu alb sau pictate bicrom din faza A de la Drăgușeni și până la piesa sveltă cu pictura bicromă de la Corlăteni din faza A-B, sau la cea dintr-o fază târzie, metamorfozată în vas dublu, de la Bilce-Zlote¹³.

Dintre tipurile descrise sumar mai sus, am ales pentru o decodificare skeuomorfică piesele bicrome de la Drăgușeni și Corlăteni, deoarece prezintă cele mai multe detalii iconice, dovedind o transmitere detaliată a mesajului vizual. Piesele selectate au o decorație analogă, cu mici diferențe de detaliu. Astfel, „vasul-binoclu” de la Corlăteni prezintă o scobitură pe piesa triunghiulară de legătură între cilindrii paraleli, detaliu ce este redat la piesa de la Drăgușeni printr-un punct pictat cu culoare închisă. O altă diferență constă în decorarea părților tronconice, piesa de la Corlăteni prezentând aici un desen mult mai complex. În fine, la piesa de la Corlăteni liniile transversale de pe cilindrii paraleli sunt ușor înclinate în dreptul legăturii triangulare transversale.

Din studiul funcțional al decorației ceramicii cucuteniene, am putut constata că unele desene complexe au avut un model iconic¹⁴. În cazul celor două „vase-binoclu”, desenul lor ar putea fi descris sub o formă diagramată („două mănunchiuri de linii verticale, suprapuse la mijloc de alte linii orizontale frânte la mijloc în unghi”), care ar putea fi realizată fizic prin experimentări cu diverse materiale. Liniaritatea excesivă a desenului și analogia lui vizuală cu firele vegetale m-au decis să utilizez ca materiale experimentale paie și tulpinele de plante, cu care, urmând instrucțiunile diagramei, am realizat un model analog „vaselor binoclu”, sub forma unor snopi dubli.

Este, deci, foarte posibil ca „vasele-binoclu” să fi fost imaginea skeuomorfică a doi snopi legați transversal, așezați pe un perete. Piesa de la Corlăteni prezintă, cu un mare realism, poziționarea agățătorii sub firele deformate de greutatea snopilor, precum și mișcarea unduitoare a capetelor libere ale firelor. Consider că denumirea de „binoclu” dată acestor obiecte ar putea fi înlocuită, fără un risc științific major, de aceea de „snopi”.

Odată cu posibilă identificare a modelului natural, se poate încerca cu ajutorul informațiilor etnologice regionale să se ofere o explicație, de natură generală, a funcției rituale și simbolice a obiectelor studiate. Așa cum am mai afirmat, în cultura Cucuteni-Tripolje cerealele dominau celelalte plante cultivate, deci o primă ipoteză de lucru ar fi aceea

¹³ Marija Gimbutas, *The Goddesses and Gods of Old Europe — Myth and Cult Images*, Berkeley și Los Angeles, 1982, fig. 160.

¹⁴ D. Gheorghiu, în *Annuaire Roumain d'Anthropologie*, 28, 1991, p. 9—11; idem, *Probleme de design în culturile eneolitice*, teză de doctorat, Universitatea București, 1992; idem, în *L'Histoire de la connaissance du comportement animal*, Université de Liège, 1993; idem, în *The Journal of Indo-European Studies*, 22, 3—4, 1994, p. 221—249.

că snopii reprezentați sunt de cereale. Datele etnologice asupra legăturii în scop ritual al cerealelor în snopi demonstrează că obiceiul mai era încă extrem de răspândit în România la începutul secolului, în scopul oferirii unei „ofrande pământului, soarelui, sau păsărilor cerului”¹⁵, „Cununa grâului și Buzduganul grâului (fiind) împletite la câmp și purtate în mare alai în sat”¹⁶.

Cele mai vechi date etnologice asupra existenței unor ritualuri în legătură cu grâul datează însă din secolul V î. Ch.: „Herodot¹⁷ relatează că de la hiperboreeni (...) ajung niște ofrande înfășurate în paie de grâu (...) (și) femeile din Tracia și din Peonia, când jertfesc zeiței Artemis-Regina, îndeplinesc ritualul folosind întotdeauna paie de grâu”¹⁸.

Din punctul de vedere ritual, grâul a fost planta cea mai prezentă în antropologia omului societății tradiționale, fiind utilizat în toate riturile de trecere¹⁹ și de influențare benefică sau apotropaică²⁰. Spicele de grâu așezate în casă aveau rolul de „a mări belșugul casei”²¹ fiind o materie sacră: „Deosebit de generos în interpretare este (...) obiceiul așezării unor cununi din spice de grâu la icoană — din primele spice secerate (în Muntenia) sau din ultimele spice „barba lui Dumnezeu” (Dobrogea), în genere, un mănunchi de spice de grâu, de preferință din ultimul grâu recoltat (Moldova și Basarabia). Pentru poporul nostru de străvechi agricultori, acest obicei ne poate duce cu gândul la un străvechi zeu agrar, mai ales analizându-l în legătură cu binecunoscutul obicei transilvan al așezării Buzduganului sau cununii de grâu la icoană la sfârșitul ceremoniei agrare de seceriș²² sau cu obiceiul, consemnat în multe zone, al așezării colacului numit „al Soarelui” pe peretele dinspre răsărit al camerei unde se ia „cina mortului”. (...) Știind că romanii aduceau ca sacrificiu zeiței Ceres primele spice pe care le secerau vara, ne putem explica obiceiul continuat în creștinism al depunerii primelor sau ultimelor spice de grâu la icoană. (...) Dar faptul că din grâul pus la icoană se iau boabe care se amestecă în grâul de sămânță, în speranța amplificării șanselor viitoarei recolte, confirmă, mai degrabă, ipoteza perpetuării peste timp a credinței într-o străveche divinitate agrară reprezentată de grâu, cu putere de influențare a recoltei”²³.

Din punctul de vedere funcțional, forma de pâlnie dublă a celor două piese paralele a „vaselor-snopi” indică utilizarea lor într-un ritual constând în trecerea prin corpul lor a unor substanțe fluide cum ar fi lichidele sau semințele.

¹⁵ R. Vulcănescu, *Mitologie românească*, București, p. 555.

¹⁶ *Ibidem*.

¹⁷ Herodot, *Istori*, IV, 33.

¹⁸ R. Vulcănescu, *op. cit.*, p. 553.

¹⁹ *Ibidem*, p. 554; 556.

²⁰ I. Ghinoiu, *Vârstele timpului*, București, 1983, p. 173; 209.

²¹ Germina Comănesci, în *Revista de etnologie și folclor*, 37, II, 1992, p. 122.

²² I. Ionică, *Dealul Mohului. Ceramica agrară a cununii în Țara Oltului*, 1943.

²³ Ofelia Văduva, în *Revista de etnologie și folclor*, 39, 5—6, 1994, p. 480—

²⁴ Sevastos, în *Gazeta săteanului*, VIII, 1891, p. 149.

²⁵ I. Bogdan, M. Olos și N. Timus, *Calendarul Maramureșanului*, Baia Mare, 1980, p. 51.

Grâul nu era utilizat în ritualuri; de multe ori, el era asociat lichidelor („apei sfințite“): „cu agheazmă și grâu (...) ung și stropesc oame-nii copacii, care să se facă roditori”²⁴. Udatul ritual, de Sângiorz sau Paște, era o funcție specializată în structura simbolico-socială a satului, udătorul fiind o persoană cu o descendență bogată, pentru că „numai așa anul a fi roditor și or fi bucate multe”²⁵. Un ritual al fecundității care ar putea fi improoratul: „Se face în ziua de Sângiorz din mlădițe verzi o stropitoare, numită improor, și aducându-se într-un vas nou apă curată, de la un izvor sau râu, în dimineața zilei numite se stropesc cu improorul căsenii, vitele, casa, grajdurile”²⁶.

În Muntenia, în Romanăți, era obiceiul ca în ziua de Sfântul Gheorghe „toată lumea (...) să se înrocească, să ia fuior (s.n.)”²⁷.

Posibilitatea de agățare a „vaselor-snopi”, bine pusă în evidență de forma²⁸ și de decorația lor, reamintește, înafară de agățarea cerealelor la icoană, de obiceiul de a agăța pe pereții exteriori ai locuinței snopi de plante medicinale cu valoare apotropaică: „Românele din cele mai multe părți ale Bucovinei au datina de a atârna pe sub streășina din fața casei, o mulțime de flori, precum și alte plante, legate în mănunchiuri și în formă de cruce, și anume: văzdoage, ochișele, mintă creată, măghiran, și mai cu seamă busuioc, cari rămân apoi acolo peste tot anul”²⁹.

Dintre toate plantele amintite, busuiocul este cel mai adesea asociat cu apa sfântă, la fel ca și grâul, deci o analogie între vasele în formă de snopi dubli, busuioc și lichide sacre poate fi luată în considerație.

O caracteristică importantă a gândirii simbolice tradiționale este antropomorfizarea lumii: „În scenariul ritual care însoțea cultivarea grâului (...) Drăgaicei îi aparținea secvența când holde de grâu erau 'în parg', înainte de recoltat. Semnificațiile inițiale ale obiceiului par să fi fost compararea fecioarelor din ceata Drăgaicei cu holdele de grâu aflate în pragul rodirii și transferul fertilității în dublu sens: vegetal și uman”³⁰.

Un argument în favoarea analogiei de mai sus ar putea proveni de la „vasul-suport”, de tip „horă”, de la Drăgușeni din faza A, care, decodificat ca și „vasele-snopi” se prezintă sub forma unui snop mare, format la rândul lui din snopi împlețiți, evazați la bază ca și Buzduganul grâului. La partea superioară, decorația prezintă, într-o manieră foarte clară, spicele cu spiculi, în partea mediană împletirea „în V”, iar la partea inferioară tijele spicelor răsucite. Prin compararea cu contemporanul său, „vasul-horă” antropomorf de la Frumușica³¹, se poate realiza o imagine foarte elocventă a simbolismului antropomorf cucutenian,

²⁴ S. Florea Marian, *Sărbătorile la români*, București (1901), 1994, p. 308.

²⁷ *Ibidem*.

²⁸ În cazul vasului de la Bilce-Zlote există două perforații pentru a îndeplini această funcțiune.

²⁹ S. Florea Marian, *op. cit.*, p. 21, vezi și G. Focșa, *Țara Oașului — Studiu etnografic, Cultura materială*, Muzeul Satului 1975, p. 47, fig. 33.

³⁰ I. Ghinoiu, *op. cit.*, p. 268.

³¹ Din punctul de vedere funcțional, este de notat faptul că ambele obiecte au perforații și anse pentru a fi agățate.

prin paralela existentă între corpurile umane înlănțuite și snopii împlețiți. Privite din această perspectivă, „vasele-snopi” ar putea fi și reprezentării ale corpului uman, simbolizând cuplul sau rudenia simbolică, ritual foarte răspândit în societatea tradițională sub denumiri ca: dragobetele³², măcălăul³³ sau însurășitul sau înfărtășitul³⁴ (care aveau și semnificații funerare). În acest caz funcția lor rituală ar putea să fi fost în legătură și cu riturile de trecere ale pubertății, nunții sau morții.

Utilizând materialul etnologic regional am realizat în final un posibil model al semnificației „vaselor-snopi”, care poate prezenta multe elemente veridice. Raritatea acestor obiecte le conferă o valoare de utilizare și poate indica existența unei „specializări” rituale.

Ele pot fi obiecte ideotehnice care copiază snopi vegetali cu valoare sacră și/sau apotropaică (deoarece au fost skeuomorfizați), care pot fi percepute și ca imagini antropomorfe, care pot fi așezate pe pereții locuinței, care pot fi utilizate în unele rituri de trecere, care pot avea proprietatea de a canaliza debitul unor substanțe fluide precum semințele și lichidele, având deci un simbolism în relație cu fertilitatea, cuplul sau rudenia simbolică. Dar adevărata semnificație epică a acestor adică mana lor, nu o vom cunoaște niciodată.

DRAGOȘ GHEORGHIU

„BINOCULAR VASES” — AN ETHNOARCHAEOLOGICAL APPROACH

(Summary)

The purpose of the paper is the identification of the rituality and symbolism of the ideo-tehnic Cucuteni „binocular-vases”.

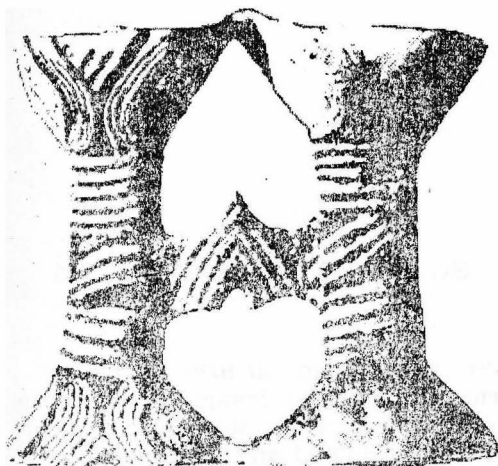
The decipherment of a first level of meaning of the objects, produced by experiment, showed that the „binocular-vases” copied the sheaf of vegetales or cereals tied in order to be hung on the wall. The funnel-like shape allowed the pouring of liquids or seeds. The author suggests the name of „sheaf-vases” for these ritual objects.

Ethnologic regional data concerning the rituality and sacredness of certain healing herbs and cereals were used to build a model for the „sheaf-vases”: skeuomorphic sacred images of cereals, healing herbs, human couple or symbolic kinship, hung on the wall, used as instruments for pouring liquids or seeds in a fertility cult.

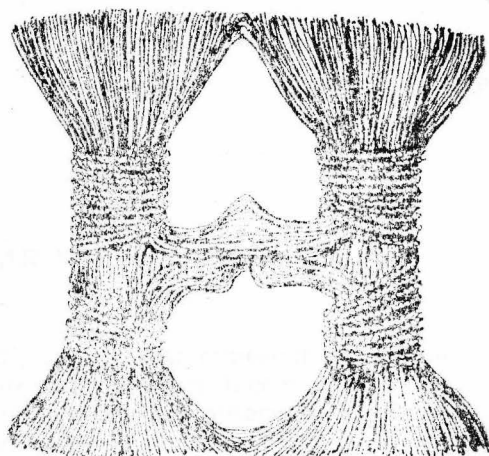
³² S. Florea Marian, *op. cit.*, p. 237.

³³ *Ibidem.*

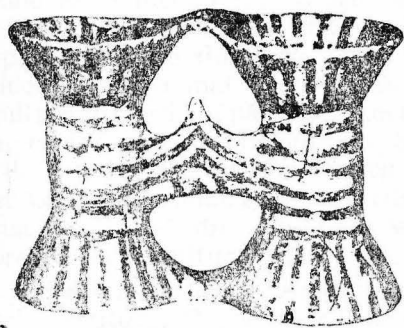
³⁴ I. Ghinoiu, *op. cit.*, p. 274.



1



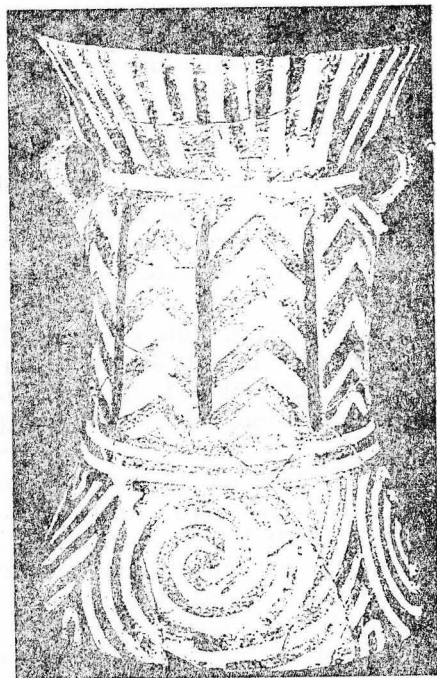
2



3



4



5

Fig. 1. „Vas-binoclu”, Corlățeni, Cucuteni faza A—B (1); reconstituirea imaginii „vaselor-binoclu” din fibre vegetale (2); „vas-binoclu”, Drăgușeni, Cucuteni faza A (3); „vas-hora”, Frumusea, Cucuteni (4); „vas-hora”, Drăgușeni, Cucuteni faza A (5).