

AȘEZAREA DACICĂ DE LA SÂNTIMBRU — „LA POMII VERZI“ (JUD. HARGHITA)

Localitatea Sântimbru (com. Sâncrăieni, jud. Harghita) se află în Depresiunea Ciucului de Jos, la cca. 9 km de Miercurea Ciuc. Ea este străbătută de apele Oltului, terasele superioare ale acestuia fiind propice atât locuirii cât și practicării agriculturii. *Fig. 1* (*Ghid* 1973, p. 45).

Cercetările arheologice, mai vechi și mai noi, au dus la identificarea pe teritoriul acestei localități a mai multor situri arheologice aparținând epocilor neolitic, bronz, prima și a doua vârstă a fierului, secolele II—III p. Ch., medieval timpuriu și dezvoltat (*Roska* 1942, p. 60; *Crîșan* 1969, p. 275; *Macrea* 1964, p. 361; *Ianos* 1967, p. 49).

Pe o terasă superioară a Oltului, în punctul numit „La Pomii Verzi“, punct situat la cca. 1 km nord de gara Sântimbru (înspre Sâncrăieni) se află o întinsă așezare dacică de epocă mijlocie și clasică (cca. 3 ha.). *Fig. 1; Pl. 4/1*. Aceasta a fost secționată și distrusă parțial în 1914 de linia ferată, iar în anii '50 de o carieră de nisip intrată în exploatare. Deși trecută pe lista rezervațiilor arheologice ale județului Harghita, în anii '90 cariera a fost nivelată. Prin urmare este greu de spus cât din așezare a mai rămas astăzi intactă.

Numeroasele descoperiri și sesizări ale localnicilor au dus la executarea în anii 1962—1964 a unor sondaje și săpături arheologice de salvare conduse de Ștefan Ferenczi și specialiștii Muzeului din Miercurea-Ciuc. Suprafața cercetată a fost însă restrânsă și doar în marginea carierei (*fig. 2*). Între timp exploatrările de nisip au continuat, iar, în anii 1986—1987, în timpul verificărilor făcute de Viorica Șoiom și Ștefan Ferenczi, s-au putut observa, în peretele înalt al carierei, contururile a trei gropi și a unei locuințe adâncite ($h = 0,70$ m și $L = 4,5$ m). În carieră, dar și pe suprafața neafectată din apropierea acesteia, erau răspândite numeroase fragmente ceramice de factură dacică și bucăți mai mari sau mai mici de zgură de fier.

Având în vedere importanța așezării și faptul că ea este astăzi, așa după cum am spus, în bună parte distrusă, vrem să facem cunoscute atât rezultatele cercetărilor din 1962—1964 cât și materialele care au apărut pe parcursul anilor și au intrat în inventarul Muzeului Județean Miercurea Ciuc (vezi în continuare Muz. MC). Demersul nostru se bazează pe raportul de săpătură păstrat în manuscris (*Ferenczi* 1964) pe fotografiile cu aspecte din timpul cercetărilor, pe un proces verbal încheiat în 1962 (*Orbán* 1962) și pe o serie de schițe și desene întocmite în timpul săpăturilor sau a descoperirilor întâmplătoare.

În toamna anului 1962, în ruptura peretelui nordic al carierei, a apărut un *cuptor de olar* (pl. 5/1). Din însemnările și desenul păstrat (*fig. 3/a—b*) rezultă că acesta a fost distrus la prăbușirea malului. S-a putut cerceta totuși o parte din boltă, camera și gura de foc.

Cuptorul a avut o formă ovală ($0,95 \times 1,20$ m), grosimea boltei fiind de circa 0,10 m. Camera de foc era prevăzută cu un perete median gros de 0,14 m și înalt de 0,35 m, iar gura de foc era lungă de 0,50 m și lată de 0,35 m. Nu s-a consemnat nimic referitor la grătarul cuptorului, iar materialele descoperite în interior s-au menționat ca fiind fragmente ceramice de factură dacică (Orbán 1962).

Tipologic, el se încadrează în varianta a doua (Comșa 1995, p. 171) și anume, în cea a cuptoarelor de ars oale de formă tronconică, cu grătar orizontal sprijinit pe un perete median. Asemenea descoperiri sunt cunoscute în lumea dacică atât intra, cât și extra carpatică. Amintim spre exemplu cuptoarele de la Andrid, jud. Satu-Mare, secolele III—II î. Ch. (Nemeti 1974, p. 579—584) București-Cățelu Nou, sec. II—I î. Ch., (Leahu 1963, p. 33, fig. 19; p. 35, fig. 20), Poiana Dulcești „Broșteanu“ (jud. Neamț, sec. I d. Ch.) (Bichir 1973, p. 103). După dimensiuni, el era folosit probabil, la arderea unui număr restrâns de vase de formă și capacitate redusă.

În fața cuptorului s-a profilat o *groapă de formă tronconică* cu pereții lutuiți în care a fost depus un *schelet uman* (nr. inv. 836—840) în poziție relativ orizontală, cu mâna stângă pe abdomen, piciorul stâng cu genunchiul ridicat iar cel drept lăsat în jos (pl. 5/4—5). Craniul poartă urme de ardere (Pl. 5/2—3). În apropierea mâinilor s-au găsit oase de pasăre (probabil și de câine, după o notă ulterioară) iar în jur erau fragmente ceramice de factură dacică, (pl. 10/6) un inel de bronz și un obiect de piatră (Orbán 1962). Piesele nu au putut fi identificate în inventarul Muz. MC (vezi Sârbu 1993, p. 96).

Din lipsa informațiilor stratigrafice și documentare nu putem preciza situația cronologică a celor două complexe. E posibil ca ele să fi fost contemporane (după urmele de ardere de pe craniu), groapa servind în acest caz și la aruncarea fragmentelor ceramice reziduale, dar nu avem siguranță.

În anul 1964, sub conducerea directă a lui Șt. Ferenczi, s-au întreprins săpături arheologice de salvare. În spațiul cercetat s-au dezvelit 9 gropi (fig. 2, pl. 6/1—2). Acestea erau de formă cilindrică sau piri-formă, cu diametrul cuprins între 1,20—1,80 m și adâncimea de 0,90—1,40 m. Conținutul lor era format din fragmente ceramice și vase întregi lucrate cu mâna sau roata, „cești sau fragmente de cești, rășnițe întregi sau fragmentare, piroane de fier, fusaiole, mărgelile de lut, o fibulă de fier etc. (Ferenczi 1964). Autorii raportului amintesc alături de „formele obișnuite ale latenului dacic și materiale de factură romană de import. De asemenea, unele forme de vase, puține la număr, sunt mai târzii, probabil de secol III d. Ch.“ (Ferenczi 1964).

Materialele descoperite în timpul săpăturilor arheologice sau pe parcursul anilor de exploatare a carierei și care au ajuns în depozitul Muz. M.C. sunt constituite din ceramică lucrată cu mâna sau roata, unelte de lut și piatră, obiecte de podoabă, zgură de fier de la cuptoare de redus minereul etc. Deoarece inventarul nu consemnează contextul descoperirii lor (groapă, locuință, cuptor, strat de cultură etc.), vom prezenta câteva din obiectele întregi sau întregibile care ne-au fost mai accesibile. Din așezare provin mai multe lăzi de materiale (fragmente

ceramice, chirpici, zgură de fier) care sperăm să fie cercetate cu atenție în viitorul apropiat.

În ceea ce privește ceramica (partea cea mai consistentă a descoperirilor) aceasta este cea obișnuită așezărilor dacice: lucrată cu mâna, cu roata și de import.

I. CERAMICA

a) *Ceramica lucrată cu mâna* (Numerele de inventar sunt din Muz. M.C.)

a1. *Faza mijlocie (secolele III—II a. Ch.)*

1. **Oală tronconică**, întreagă; culoarea neagră; pasta fină, slip lustruit în tradiție hallstattiană; buza evazată; corpul în formă de „S“ puternic bombat; h = 360 mm; dg = 210; nr. inv. 90. Pl. 8/3 (*Crișan* 1969, p. 135—136, fig. 60/6—7).

2. **Fructieră**; fragment; culoarea este brun roșcată cu pete negre; pastă fină slab lustruită; buza lată, ușor arcuită; corpul tronconic cu umăr; piciorul lipsește; dg = 360; nr. inv. 2047; pl. 8/14 (*Glodariu* 1981, p. 35, Pl. 39/5).

a2. *Faza clasică (secolele I a. Ch. — I p. Ch.)*

1. **Vas borcan**; întreg; brun închis; pasta cu pietricele; ornament cu barbotină și trei butoni circulari; h = 370 mm; dg = 260 mm; nr. inv. 76, pl. 8/1 (*Glodariu* 1981; p. 35 fig. 36/6; 38/10; *Macrea* 1976, p. 71, fig. 40/30; p. 73 fig. 42/7, 25).

2. **Vas borcan**; fragment; brun închis; pasta nisipoasă; netezirea slabă; ornament pe umăr cu brâu crestat; h = 130; dg = 90 mm; nr. inv. 2766; Pl. 8/2.

3. **Ceașcă**; fragment; culoarea brun închisă cu pete roșcate. pasta cu pietricele, bine netezită; buza evazată; toarta nu se păstrează; pe corp este incizat „brădulețul“ cu ramurile în sus; h = 100 mm; dg = 190; nr. inv. 2765; Pl. 8/5; Fig. 10/4.

4. **Ceașcă**; întreagă; culoarea este brun roșcată cu pete cărămizii și urme de ardere secundară; pastă cu pietricele; netezire slabă; sub buză are un brâu crestat; pe toartă și la bază are creștături simple; pe partea opusă a torții este incizat „brădulețul“ cu crengile în sus; h = 110 mm, dg = 230 mm; nr. inv. 2755; Pl. 8/6.

5. **Ceașcă**; fragment; culoarea variază de la brun roșcat la negru; ardere secundară; pasta cu pietricele mărunte bine netezită; sub buză are brâu crestat; baza este ușor profilată și cu creștături simple; pe corp are un brâu crestat în forma unei ancore și „brădulețul“ cu ramurile în sus; toarta nu se păstrează; h = 90 mm, dg = 170 mm; nr. inv. 2756/1.

6. **Ceașcă**; întreagă, cu o toartă; culoarea brun închisă; pasta cu pietricele mărunte, bine netezită; buza evazată; nu este ornamentată; h = 40 mm; dg = 60 mm; nr. inv. 2756/2; Pl. 8/7.

7. **Ceașcă**; fragment; brun închisă cu ardere secundară; pasta cu pietricele; netezire slabă; buza evazată; toarta nu se păstrează; neornamentată, h = 45 mm; dg = 120 mm; nr. inv. 828; *Pl. 8/8*.

8. **Ceașcă**; fragment; brun închisă cu ardere secundară; pasta cu pietricele mărunte, bine netezită; brâu crestă sub buză; „brădulețul“ cu ramurile în jos; nu se păstrează toarta; h = 110 mm; dg = 200 mm; nr. inv. 2750 *Pl. 8/9*.

9. **Ceașcă**; fragment; brun roșcată cu ardere secundară în interior; pasta nisipoasă cu pietricele, bine netezită; sub buză și pe corp (în poziție oblică) este ornamentată cu brâu crestă; toarta lipsește; h = 77 mm; dg = 140 mm; nr. inv. 860; *Fig. 10/3*.

10. **Vas borcan**; miniatură; întreg; brun închis spre negru; pasta cu pietricele slab netezită; ornamentat cu patru butoni rotunzi; h = 70 mm; dg = 50 mm; nr. inv. 102; *Pl. 8/10 (Glodariu 1981, p. 35, pl. 35/12—13)*.

11. **Vas borcan**; fragment; brun închis cu ardere secundară; buza evazată; corpul bombat; ornamentat pe gât cu alveole incizate de formă migdalată; dg = 200 mm; nr. inv. 832; din groapa cu scheletul. *Fig. 10/6*.

12. **Vas borcan**; fragment; roșu-cărămiziu în exterior, brun gălbui în interior; pasta nisipoasă cu pietricele mărunte, bine netezită; este ornamentat pe umăr cu brâu alveolat, brâu crestă și un șir de incizii unghiulare; din brăul alveolat pornesc oblic înspre gât alte brăie alveolate; nr. inv. 2044; *Fig. 10/7—8*.

b. *Ceramica lucrată cu roata (secolele I a.Ch. — I p.Ch.)*

1. **Fructieră**, fragment; cenușie închisă; pasta fină bine netezită; buza dreaptă, lată, ornamentată prin lustruire cu linii în zig-zag; corpul este tronconic; piciorul lipsește; dg = 380 mm; nr. inv. 2752. *Pl. 9/1 (Crișan 1969, p. 168)*.

2. **Cană** cu o toartă, întreagă; cenușiu închisă; pasta semifină; buza este ușor evazată, corpul bombat, fundul inelar; h = 80 mm; dg = 50 mm; nr. inv. 2554. *Pl. 9/2 (Crișan 1969, p. 176; Preda 1986, p. 93, pl. XXXII/3)*.

3. **Strachină**, întreagă; cenușie închisă; pasta fină; buza îngroșată, umărul profilat, fundul inelar; în interior este ornamentată cu linii lustruite în formă de raze; h = 750 mm; dg = 190 mm, nr. inv. 2751, *Pl. 9/13 (Crișan 1969, p. 180; Căpitanu 1987, p. 203, fig. 54/3)*.

4. **Capac**, fragment; cenușiu închis; pasta semifină; are formă conică aplatizată; mânerul este scurt și inelar; la bază este prevăzut cu prag; dg = 100 mm; dmax = 140 mm; nr. inv. 830; *Pl. 9/4 (Crișan 1969, p. 182)*.

5. **Capac**; întreg; culoare brun-roșcată; pasta fină și lustruită; dg = 150 mm; dmax = 200 mm; nr. inv. 2758, *Fig. 10/5 (Crișan 1969, p. 182)*.

b1. *Ceramică de import*

6. **Amforă**, întregibilă; roșie cărămie; pasta fină bine arsă; gâtul scurt și larg; buza profilată; corpul puternic bombat, oviform; piciorul tronconic; h = 968 mm; dg = 222 mm; df = 40 mm; nr. inv. 2750; *Pl. 9/5; Fig. 10/1* (Căpitanu 1976, fig. 36/1).

7. **Amforă**; întregibilă; roșie cărămie; pasta fină, bine arsă; gâtul larg, corpul bombat, oviform; piciorul tronconic; h = 850 mm; dg = 170 mm; df = 40 mm; nr. inv. 2750/a; *Pl. 9/6; Fig. 10/2; (Căpitanu 1976, fig. 36/1).*

Ceramică de factură carpică (secolele II — III p. Ch.)

1. **Oală**; întregibilă; culoarea roșie cărămie cu pete cenușii; profilul este în „S”, cu arcuire fină; gura este largă cu buza evazată oblic, fundul, cu nervură la bază, inelar; pe gât și umăr are nervuri; h = 300 mm; dg = 210 mm; df = 110 mm; nr. inv. 2753; *Pl. 9/7* (Ioniță — Ursachi 1988, p. 70; fig. 22/51; Mitrea 1982, p. 71, fig. 6/1, 2).

2. **Oală**; fragmentară; întregibilă; brun roșcată cu pete cenușii, pasta cu angobă fină; ardere bună; profilul este în „S” cu arcuire ușoară; gura largă, buza rășfrântă oblic; pe gât nervură, pe umăr nervură dublă, cu șanțuire pe mijloc; dg = 180 mm; h = 250 mm; df = 90 mm; nr. inv. 2754. *Pl. 9/8.*

3. **Oală**; fragment; cenușie, pasta fină cu angobă lustruită, profil în „S”, gura largă; buza arcuită orizontal; pe gât nervură; pe umăr și corp șanțuiri; ornamentată prin tehnica lustruirii cu linii oblice triple în zig-zag. Are semnul X; nr. inv. 2757, *Pl. 9/9* (Bichir 1984, p. 34, pl. XV/6).

4. **Castron**; fragment; brun gălbui; pasta fină lustruită; corpul arcuit; buza îngroșată; fundul inelar cu nervură la bază; deasupra lui nervură; în partea superioară o șanțuire; imită formele romane; h = 130 mm; dg = 180 mm; df = 90 mm; nr. inv. 2762. *Pl. 9/10.*

II. UNELTE DE LUT

Fusaiole. Se păstrează 5 bucăți din care două de formă bitronconică (nr. inv. 2205—2204; *pl. 11/1—2*) una sferică (nr. inv. 2557; *pl. 11/3*) una piriformă (nr. inv. 2556, *Pl. 11/4*) și alta dintr-un fragment ceramic (probabil hallstatt) rotunjit și perforat (nr. inv. 2557, *Pl. 11/5*).

Amintim, de asemenea, existența unei greutăți pentru războiul de țesut; nr. inv. 2555 (Muz. M. C.)

III. UNELTE DE PIATRĂ

Râsniță; întreagă (meta și catillus); confecționată din tuf vulcanic; nr. inv. 2055; *Pl. 12/2. (Ursachi 1995, p. 133; pl. 229/28; Crișan 1994, p. 386, pl. 21/6; Macrea — Glodariu 1976, p. 74, pl. 47/7).*

IV. PIESE DE PODOABĂ

Oglindă; fragment; bronz argintat; lucioasă pe una din fețe; formă circulară; $d = 70$ mm; nr. inv. 2558, *Fig. 10/9* (*Ursachi 1995*, p. 243, p. 209/27—32, 343; *Crișan 1994*, p. 387, pl. V/12; pl. VIII/7—8).

În rapoartele de săpătură din 1962 și 1964 sunt amintite un inel de bronz, o fibulă de fier și mărgelile din pastă de sticlă sau ceramică, ce nu au putut fi identificate în inventarul Muz. M. C.

Așezarea dacică de la Sintimbru — „Pomii Verzi“, după materialele descoperite, are mai multe faze de locuire. Prima ar fi cea mijlocie (sec. III—II î. Ch.). Materialul arheologic, care îi aparține, se compune din vase și fragmente ceramice lucrate cu mâna, cu slip lustruit de culoare neagră sau, mai rar, gălbuie (*Pl. 8/3—4*). Unele fragmente ceramice sunt ornamentate cu butoni — apucătoare de formă conică.

O așezare similară, probabil contemporană, se găsește la Sincrăieni — Fabrica de cărămidă (*Preda 1959*, p. 825—868; *Crișan 1969*, p. 274). Și aici predomină ceramica lucrată cu mâna, neagră, lustruită de tradiție hallstattană.

În faza clasică (sec. I î. Ch. — I p. Ch.) așezarea cunoaște o adevărată prosperitate. Piesele arheologice întregi sau fragmentare sunt foarte numeroase: ceramica lucrată cu mâna și roata, uneltele de lut și piatră, piese de podoabă etc. toate cu analogii în așezările intra și extra carpatice.

Cuptorul de olar (datat credem în această perioadă) și complexul de cult, urmele de prelucrare a fierului (zgură de fier, nr. inv. 777—778 Muz. M. C.) precum și celelalte complexe de locuire: gropi, locuințe adâncite sau de suprafață dovedesc o viață economică înfloritoare. Mai mult, fragmentele de amfore (doar două au fost ilustrate) ne indică angrenarea locuitorilor și în schimburile comerciale. Chiar dacă mai rar, aceste recipiente de import pătrund și în așezările dacice intracarpatică, în ele fiind transportate vinuri și uleiuri de calitate din zonele greco-romane. Cele descoperite la Sintimbru sunt sinopiene târzii (sec. I î. Ch. — I p. Ch.), fără ștampila dar apropiate de formele cunoscute în secolele anterioare (*Sanie 1981*, p. 132).

Așezarea dacică de la Sântimbru — „Pomii Verzi“, faza clasică, nu este singulară în zona Ciucului de Jos. Ea face parte dintr-un lanț de așezări deschise situate în preajma complexului de cetăți de la Jigodin (I—III) și Lelicenii. Acestea aveau, se pare, o viață economică asemănătoare cel puțin din punctul de vedere al prelucrării fierului. Urme de ateliere și cuptoare se găsesc în mai toate, iar la Sînsimion — „Cariera de nisip“ provine chiar un cuptor de redus minereul de fier (în Muz. M. C.).

Dintre așezările apropiate amintim pe cele de la Jigodin (*Ferenczi — Soiom 1986*) Sînsimion — „Cariera de nisip“ (*Roman — Beldiman 1989*) Sânmartin (*Iános 1967*, p. 48), Cozmeni (*Vulpe 1955*, p. 567), Ciucani (*Iános 1967*, p. 48), Cetățuia (*Iános 1967*, p. 48—49), Tușnad Băi (*Crișan 1969*, p. 278).

Nu excludem posibilitatea ca acestea, alături de cele din Ciucul de Sus și de Mijloc să fi făcut parte dintr-o formațiune statală cu centrul în zona Jigodinului.

Ultima fază de locuire se datează în sec. II—III p. Ch. Pentru această perioadă cercetările arheologice nu sunt, din păcate, foarte consistente în zona de est a Transilvaniei. Se știe că Depresiunea Ciucului nu a ajuns sub stăpânirea romană și în acest context este posibil ca o parte a populației Daciei romane să se fi refugiat aici.

Realitățile istorico-arheologice confirmă că zona, „era relativ mai dens locuită în acea vreme de populația dacică, mai mult decât este populată astăzi”, mărturie stând așezările deschise de la Cîrța, Dănești, Mădăraș, Delnița, Păuleni, Miercurea Ciuc, Sântimbru, Cozmeni, Ciuc-sângeorgiu, Cașinul Nou (*Ferenczi 1980*, p. 27). În aceste condiții, apariția materialelor de factură carpică în așezarea de la Sântimbru — „Pomii Verzi”, nu este surprinzătoare. Populația din zonă a contribuit probabil, prin prelucrarea zăcămintelor de fier, chiar „la dezvoltarea generală a seminișilor carpice din Moldova, deci la formarea și persistența acelei uniuni tribale a carpo-dacilor” (*Ferenczi 1980*, p. 28).

Sușținem de asemenea și afirmația lui Ștefan Ferenczi conform căreia este necesară studierea legăturilor existente între dacii liberi din zona est transilvăneană și cei extracarpatici răsăriteni, prin compararea materialelor descoperite și chiar prin analizarea uneltelor și armelor de fier folosite de carpi, acestea din urmă putând fi o dovadă a confecționării lor în zona Ciucului (*Ferenczi 1981*, p. 28).

Cercetările arheologice și descoperirile întâmplătoare din așezarea dacică de la Sântimbru — „Pomii Verzi”, dovedesc existența aici a unei comunități de lungă durată care și-a adus aportul la dezvoltarea economiei și civilizației dacice în general și, foarte posibil, a celei carpo-dacice, în special.

VIORICA CRIȘAN

ABREVIERI ȘI BIBLIOGRAFIE

- Bichir 1973* Gh. Bichir, *Șantierul arheologic Poiana Dulcești, jud. Neamț* (1961—1970), în *Materiale*, X, 1973, p. 97—105.
- Bichir 1984* Gh. Bichir, *Geto-dacii din Muntenia în epoca romană*, București, 1984.
- Căpitanu 1976* V. Căpitanu, *Principalele rezultate ale săpăturilor arheologice în așezarea geto-dacică de la Răcătău (județul Bacău)*, în *Carpica*, VIII, 1976, p. 49—72.
- Căpitanu 1987* V. Căpitanu, *Ceramica geto-dacică descoperită în dăva de la Răcătău, comuna Horgești, jud. Bacău*, în *Carpica*, XVIII—XIX, (1986—1987), 1987, p. 103—213.

- Comșa* 1985 Maria Comșa, *Cuptoare de ars oale din sec. I î.e.n. — IV e.n., în regiunile de la est și sud de Carpați*, în *Memoria Antiquitas*, IX—XI, 1985, p. 171—184.
- Crișan* 1969 *Ceramica daco-getică, cu privire specială la Transilvania*, București, 1969.
- Crișan* 1994 Viorica Crișan, *Așezarea dacică de la Merești (jud. Harghita)*, în *ActaMN*, 31, 1, 1994, p. 377—435.
- Ferenczi* 1961 I. Ferenczi, P. Iános, D. Kovács, G. Hagy, *Săpăturile de la Sântimbru-Ciuc*, ms.
- Ferenczi* — *Șoiom* 1986, I. Ferenczi, Viorica Șoiom, *Cercetări de suprafață în județul Harghita*, 1986, ms.
- Ferenczi* 1980 I. Ferenczi, *Considerații de ordin arheologic-istoric privind importanța depresiunilor Ciucului în epoca romană și postromană*, în *Acta Hargitensia*, I, 1980, p. 23—37.
- Glodariu* 1981 I. Glodariu, *Așezări dacice și daco-romane la Slimnic*, București, 1981.
- Iános* 1967 P. Iános, D. Kovács, *Perieghză arheologică în bazinul Ciucului*, în *Marisia*, II, 1967, p. 43—51.
- Ioniță* — *Ursachi* 1988 I. Ioniță, V. Ursachi, *Văieni, o mare necropolă a dacilor liberi*, Iași, 1988.
- Leahu* 1963 V. Leahu, *Raport asupra săpăturilor arheologice efectuate în 1960 la Cățelu Nou*, în *CAB*, I, 1963, p. 27—30.
- Macrea* 1964 M. Macrea, I. H. Crișan, *Două decenii de cercetări arheologice și studii de istorie veche la Cluj, (1944—1964)*, în *ActaMN*, 1, 1964, p. 307—365.
- Macrea* — *Glodariu* 1976 M. Macrea, I. Glodariu, *Așezarea dacică de la Arpașu de Sus*, București, 1976.
- Mitrea* 1982 I. Mitrea, *Necropola carpică de la Dămieniști, jud. Bacău*, în *Carpica*, 14, 1982, p. 65—79.
- Nemeti* 1974 I. Nemeti, *Cuptoare de ars ceramică din epoca Latène de la Andrid, jud. Satu-Mare*, în *SCIVA*, 25, 4, 1974, p. 579—584.
- Orbán* 1962 G. Orbán, J. Santha, S. Bogos, *Proces verbal privind descoperirile arheologice din hotarul localității Sântimbru*, 8. 11. 1962, ms.
- Preda* 1959 C. Preda, *Săpăturile arheologice de la Sâncrăieni*, în *Materiale*, VI, 1959, p. 825—869.
- Preda* 1986 C. Preda, *Geto-dacii din bazinul Oltului inferior, Dava de la Sprânceană*, București, 1986.
- Roska* 1942 M. Roska, *Erdély régészeti repertórium*, Cluj, 1942.
- Roman* — *Beldiman* 1989 P. Roman, C. Beldiman, *Așezarea dacică de la Sânsimion, Comunicare la a XXIII-a sesiune anuală de rapoarte*, Sibiu, 1989.
- Sanie* 1981 S. Sanie, *Civilizația romană la est de Carpați și romanitatea pe teritoriul Moldovei, (sec. II î.e.n. — III e.n.)*, Iași, 1981.
- Sârbu* 1993 V. Sârbu, *Credințe și practici funerare, religioase și magice în lumea geto-dacilor*, Galați, 1993.
- Ursachi* 1995 V. Ursachi, *Zargidava, cetatea dacică de la Brad*, București, 1995.
- Vulpe* 1995 R. Vulpe, *Săpăturile de salvare de la Sâncrăieni*, în *SCIV*, 3—4, 1995, p. 559—571.

THE DACIAN SETTLEMENT FROM SÂNTIMBRU „LA POMII VERZI“
(HARGHITA COUNTY)

(Summary)

The point is on a superior terrace of the Olt river, between Sântimbru and Sâncrăieni villages: Here were discovered many pieces (accidentally or by archaeological soundings or diggings) between 1952—1964. The materials were inventoried in the Museum from Miercurea Ciuc.

In the point „La Pomii Verzi“ the settlement was very long (IInd century B. C. — IInd — IIIrd centuries A. D.).

The first stage of the Dacian settlement *the middle stage*, (IIIrd — IInd centuries B. C.) is pointed by ceramics pieces (fruit dish, a bitruncated cone pot, bowls etc) made by hand, black or yellow, glazed, in Halstatt manner.

Since *the second stage, the classic stage*, (1st century B. C. — 1st century A. D.) we discovered the most archaeological pieces: pottery made by hand or by wheel (the known Dacian type), three amphorae (fragments) made in Sinope, clay and stone tools, ornaments. It was discovered a truncated cone potter oven (second type) with horizontal fire grate supported on the middle wall. Under the oven there was a truncated cone pit, with clay, and into this pit there was a human skeleton and round Dacian pottery (fragments) and bird bones.

In 1964 were discovered 9 pits with vessels (whole or fragments), spindles, clay pearls, hand mills, iron spikes etc. For the IIIrd — IInd centuries B. C. were discovered Carpics pieces.

The settlement from Sântimbru, like the others from the Ciuc area (Jigodin, Sâncrăieni, Sânsimion, Cetățuia, Sânmartin, Misentea) well developed in Dacian age (especially in the classic stage), are known in Roman age too, with a big population. We think that the Dacians from the Roman province Dacia had come in Ciuc area and they had had comercial relationships with the Romans and the Carps from the East of the Carpathians Mountains.

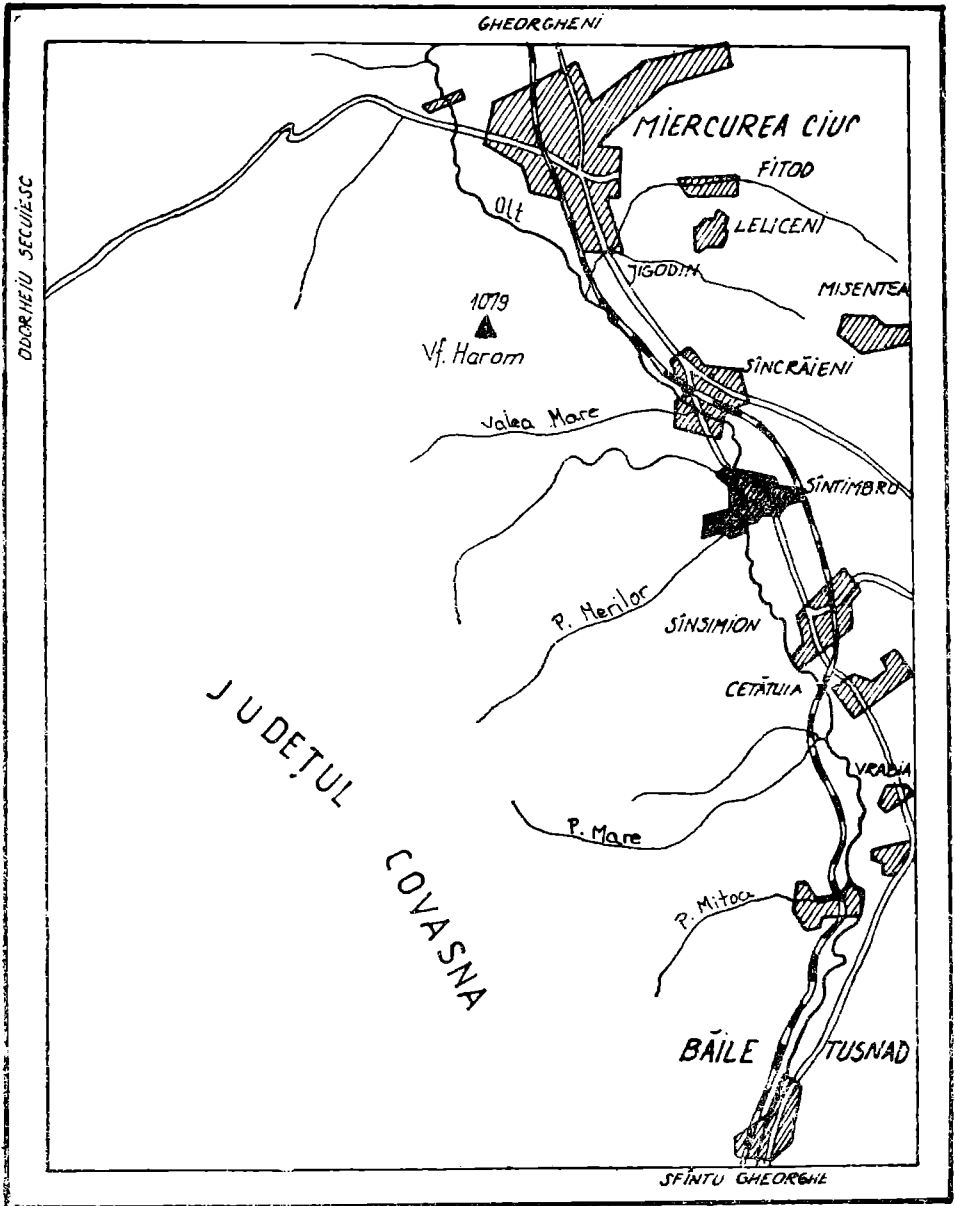
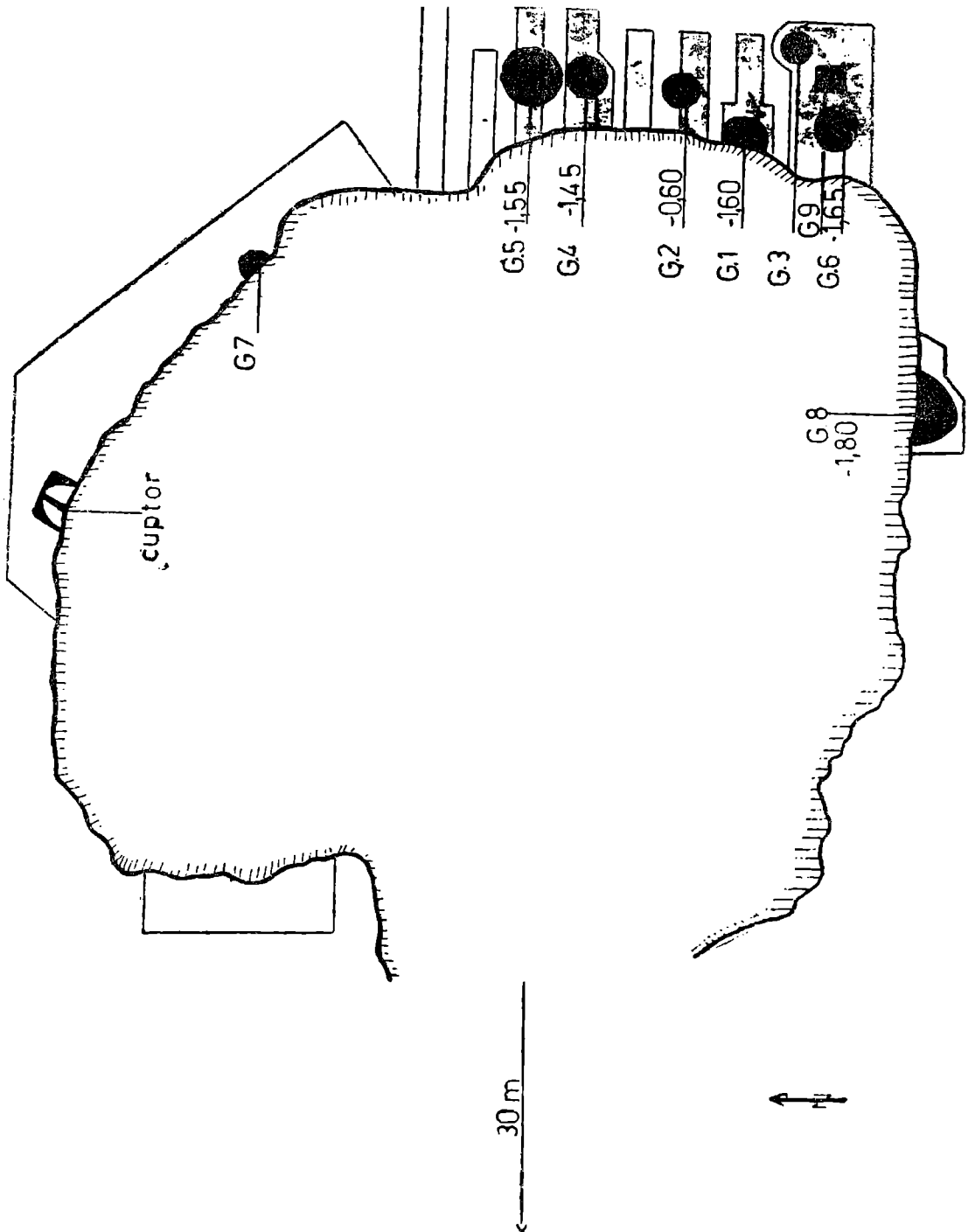


Fig. 1. Harghita de sud.



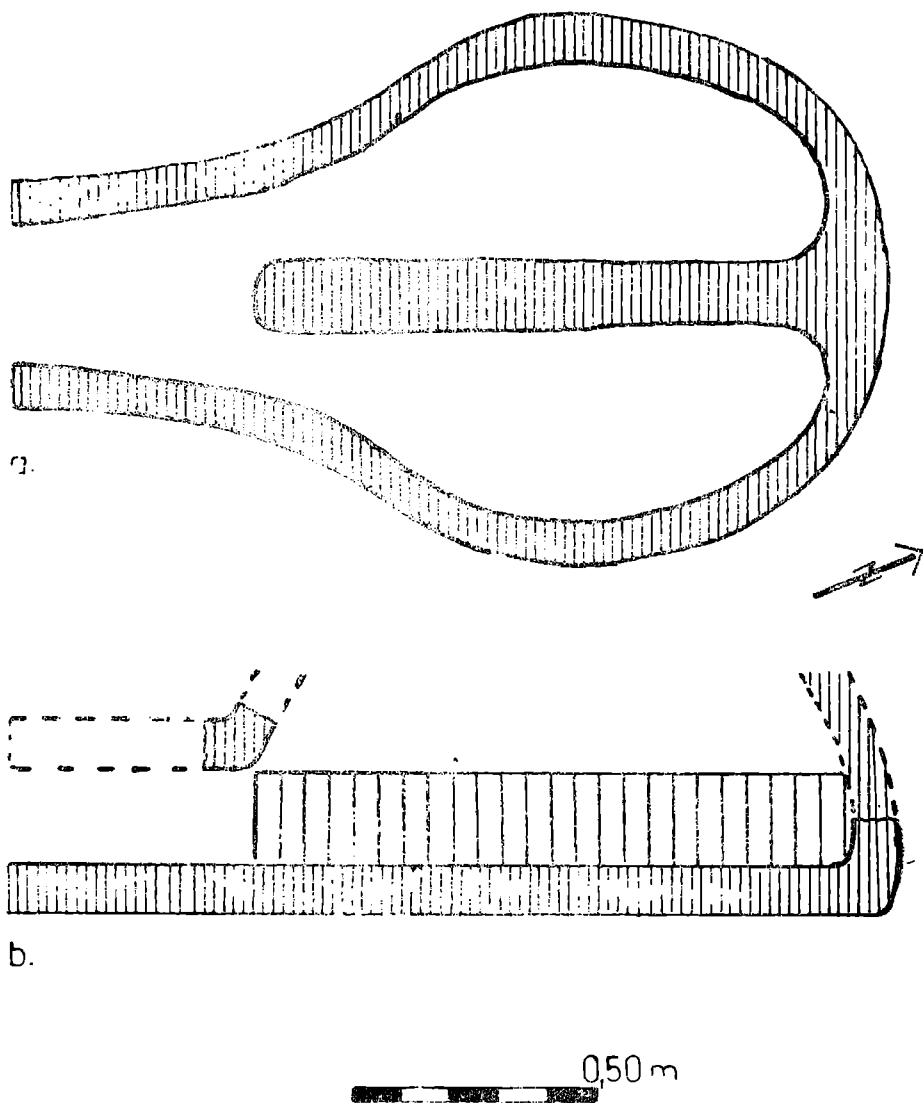
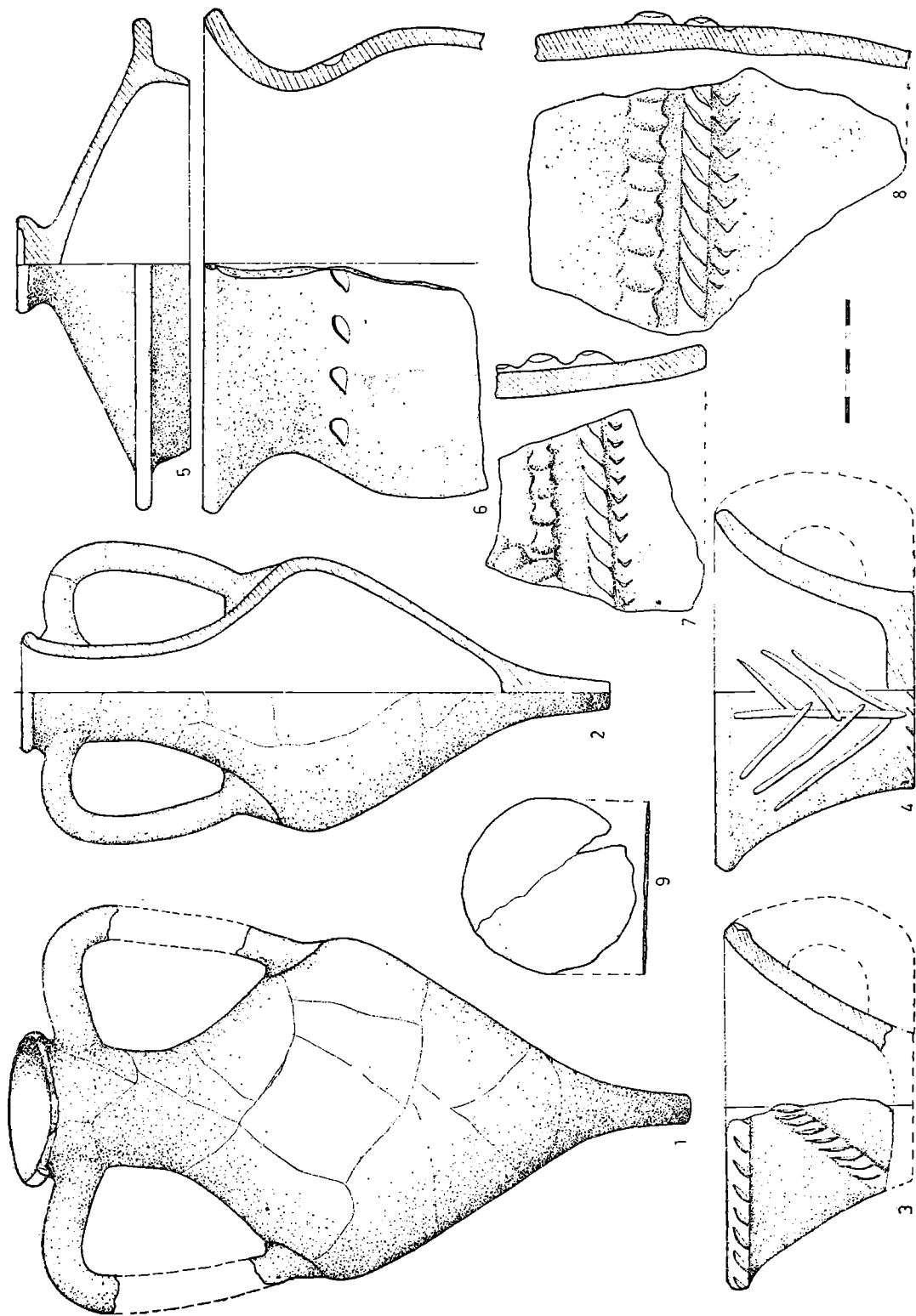
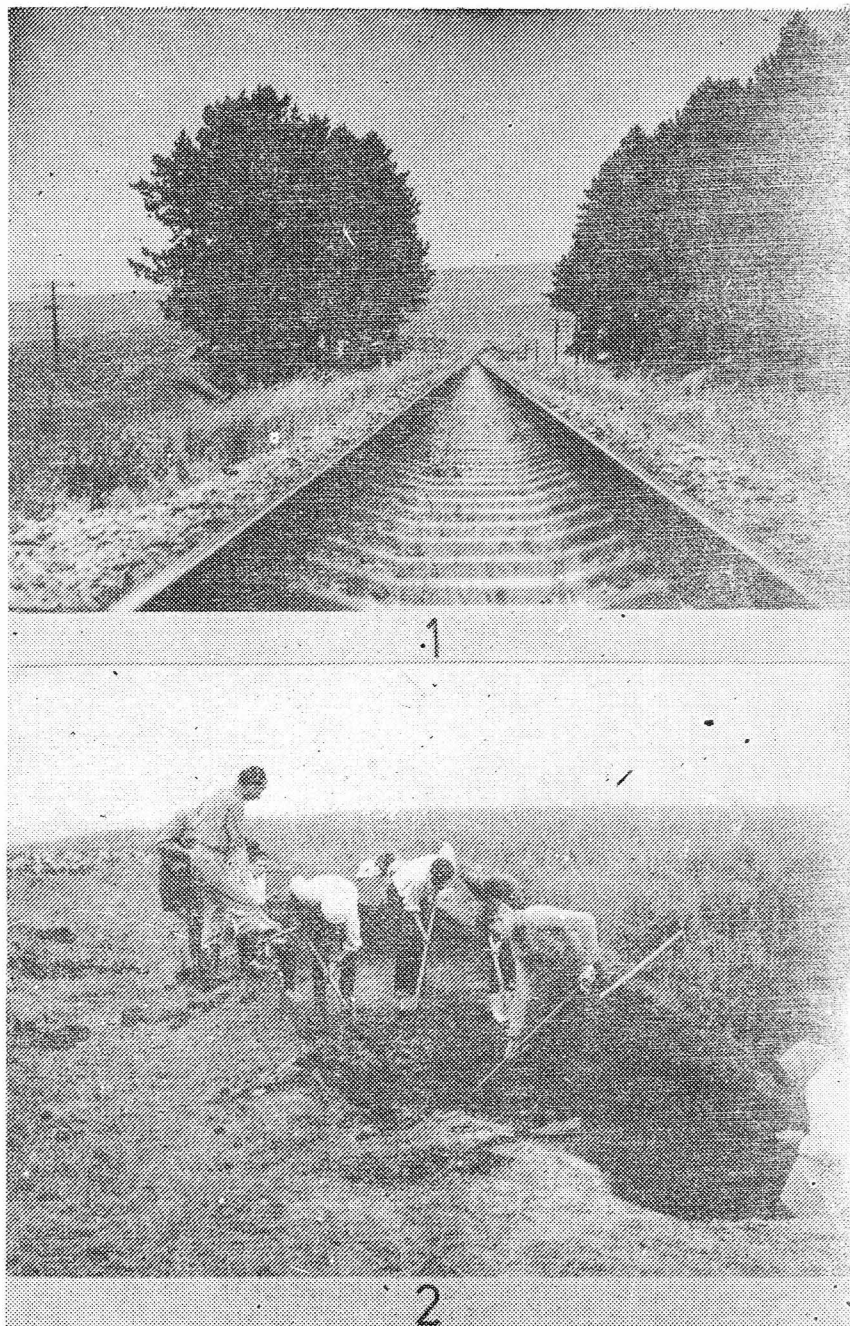
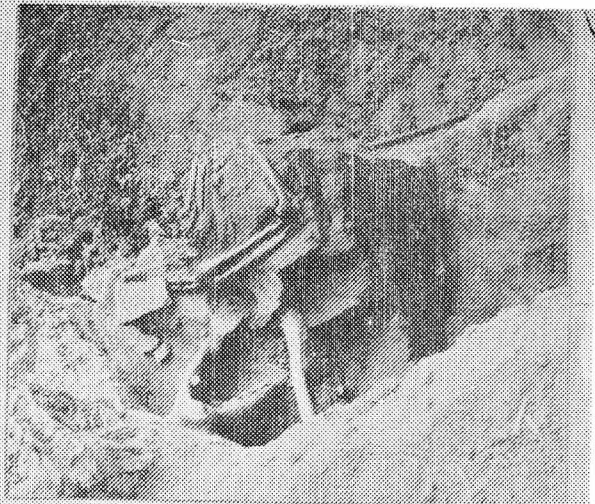
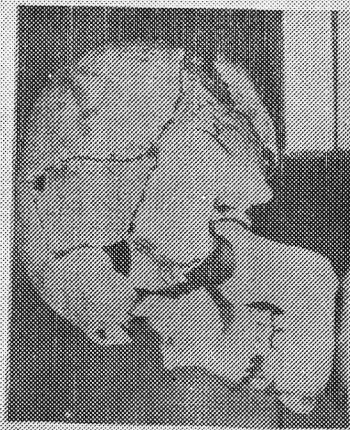
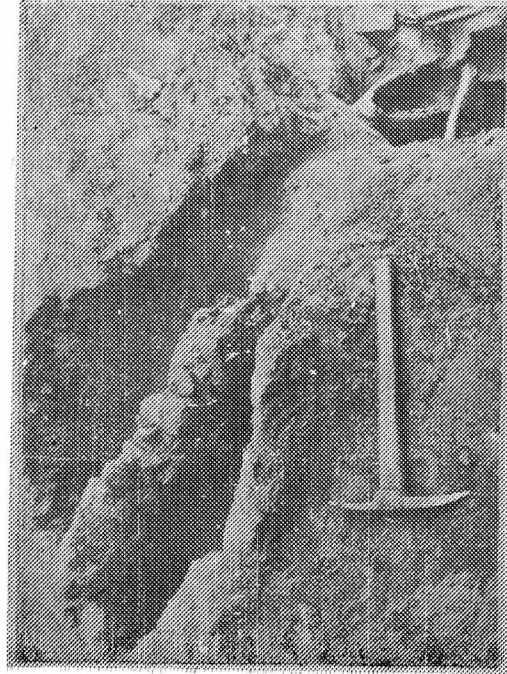


Fig. 3. Cuptor dacic de olar (sec. I a.Ch.—I p.Ch.); a — plan; b — profil.

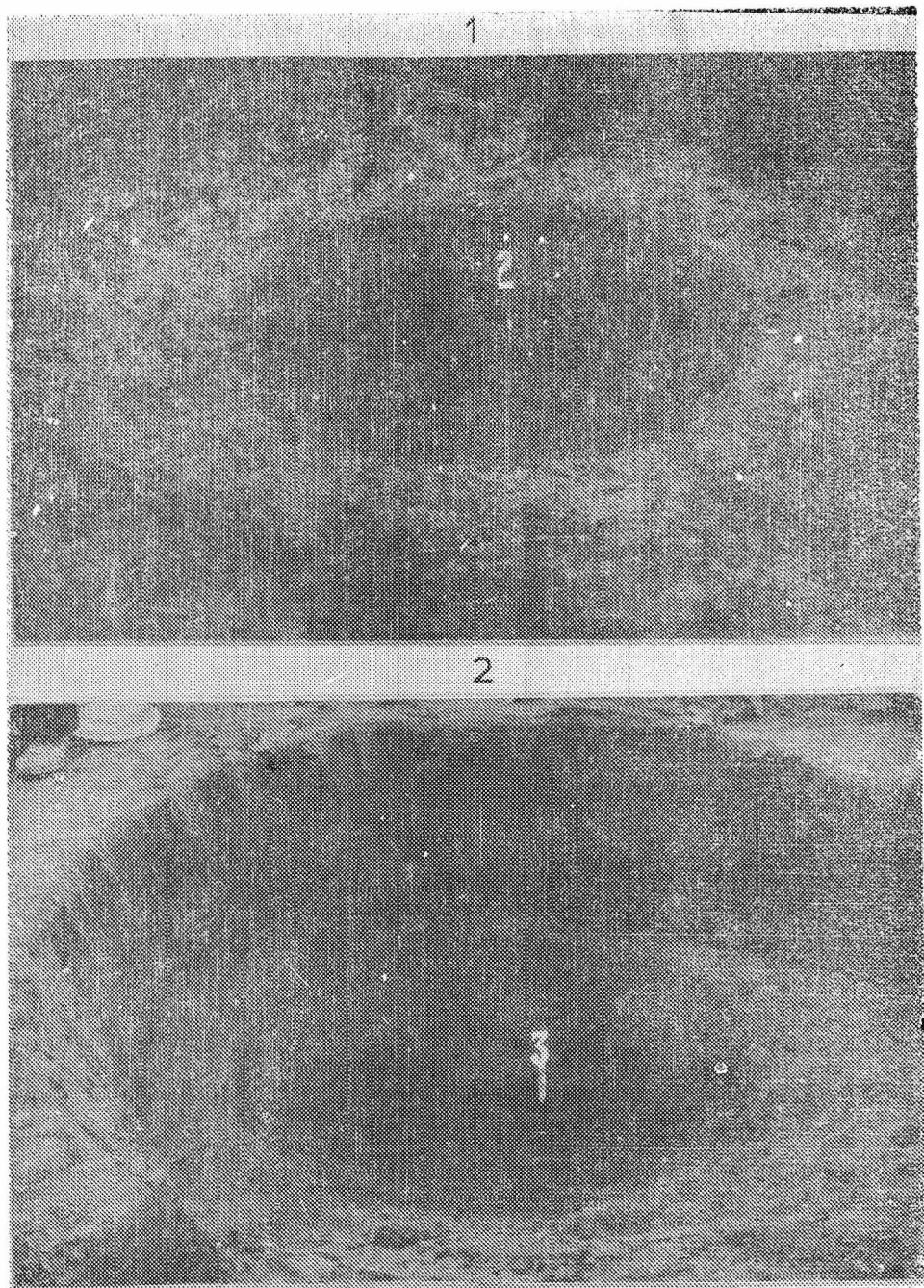




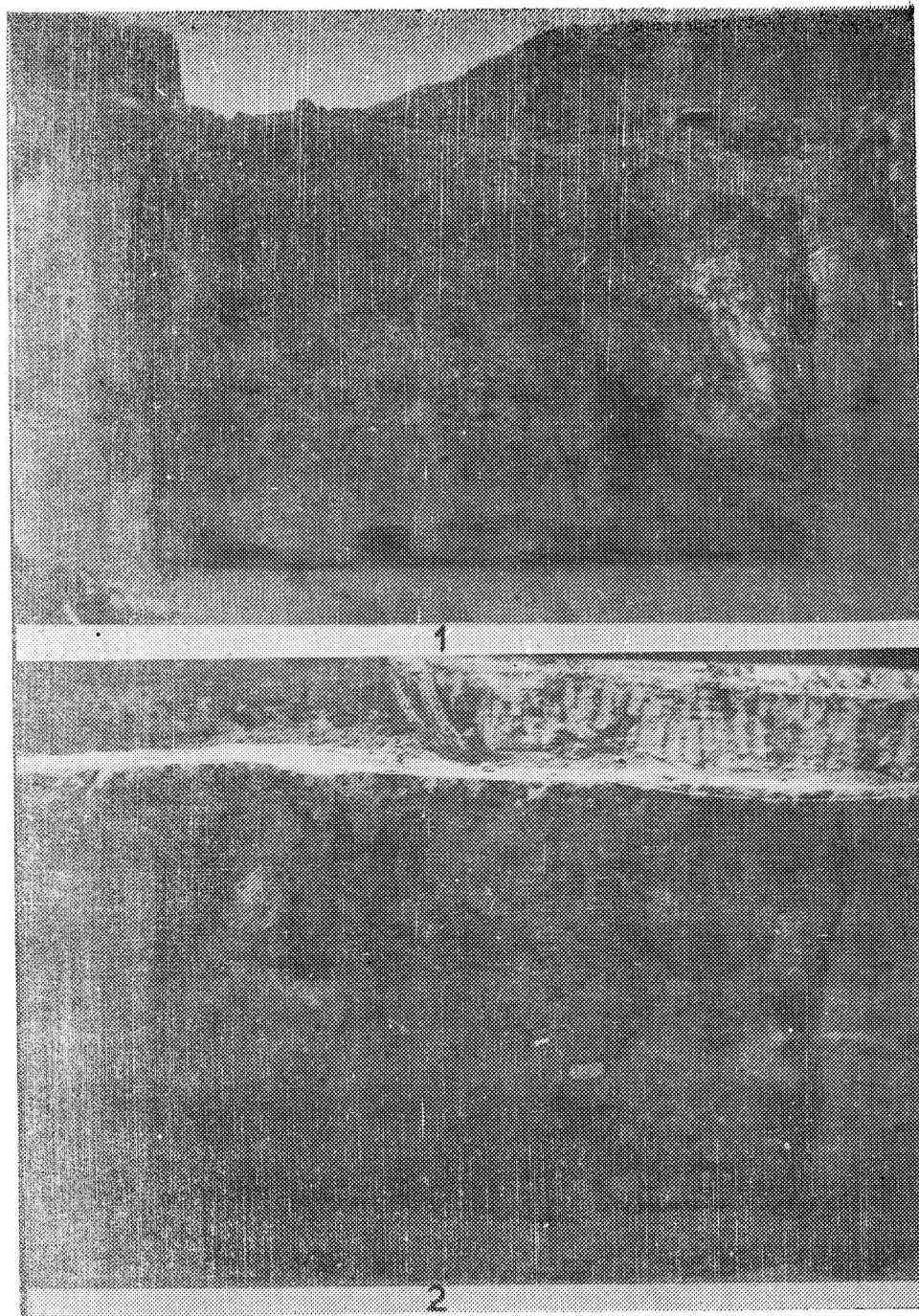
Pl. 4. 1. Sântimbru — „Pomii Verzi”; 2. Aspecte de săpătură 1964.



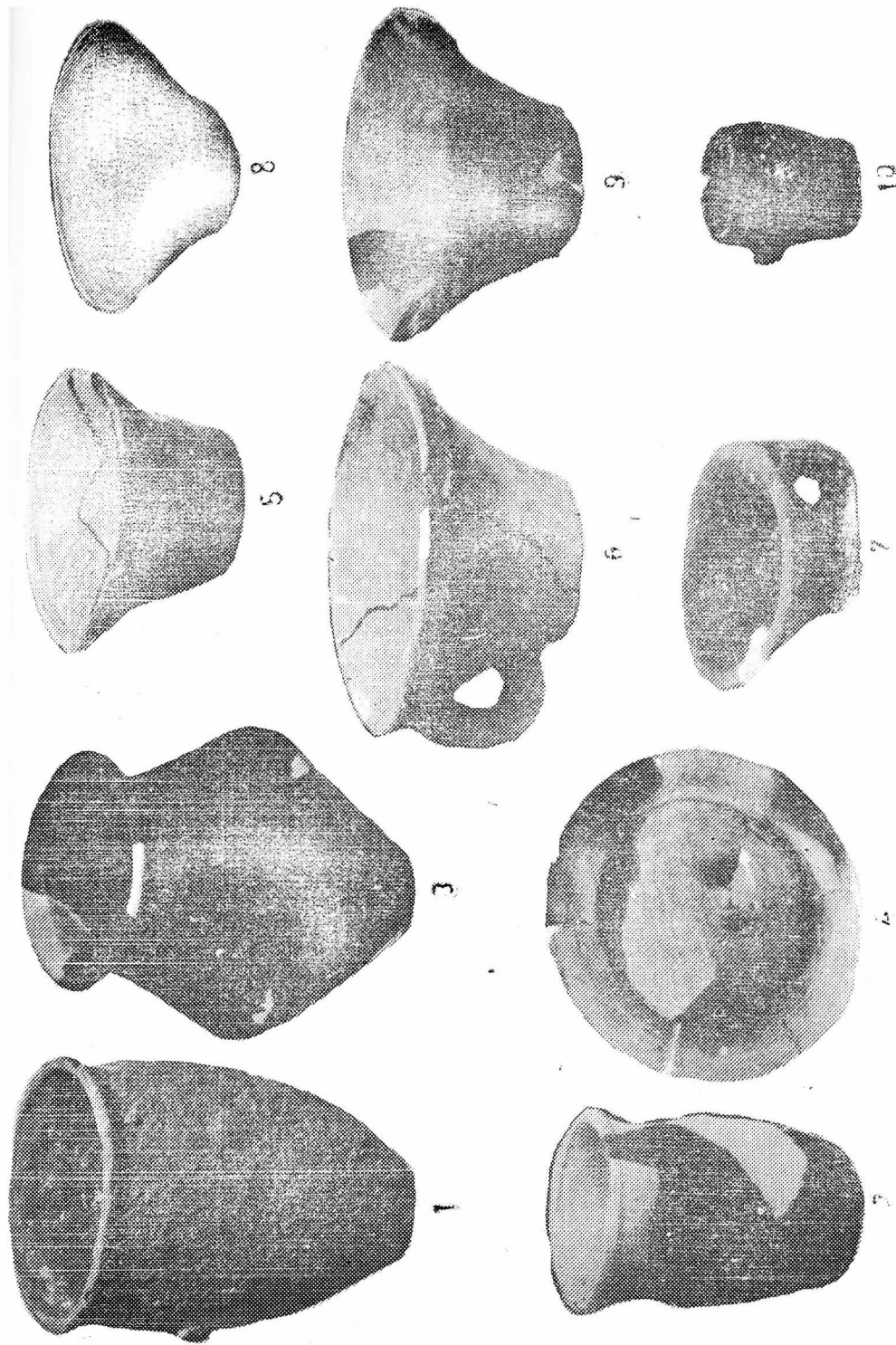
Pl. 5. 1. Cuptorul dacic de olar; 2—5. Groapa de cult și craniul cu urme de arsură.



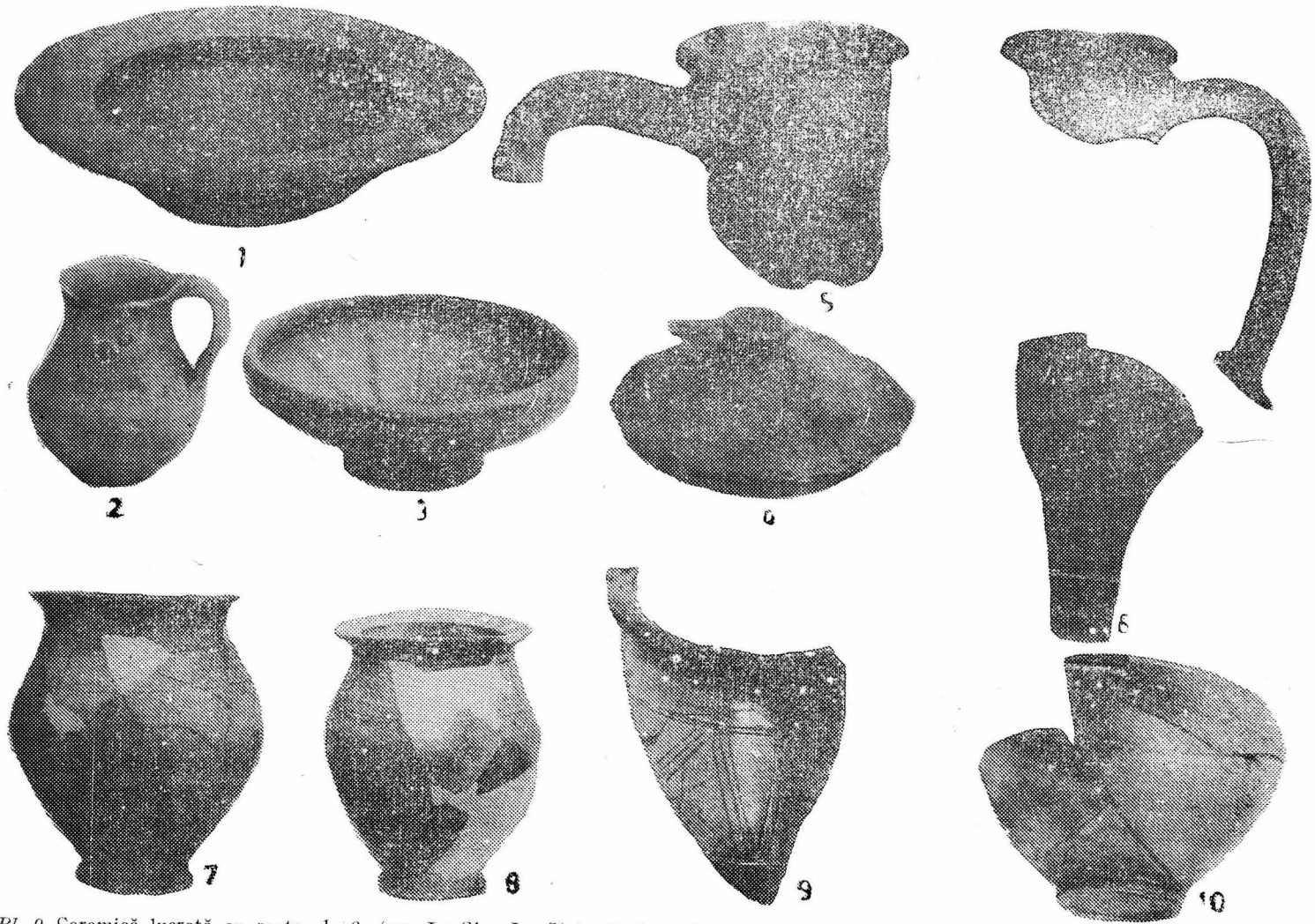
Pl. 6. 1–2. Aspecte de săpătură ; gropi.



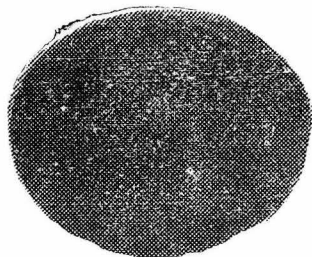
Pl. 7. 1—2. Profile de locuințe adâncite.



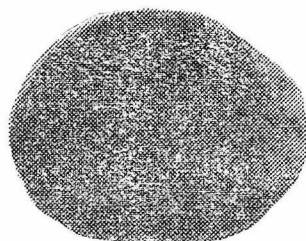
Pl. 8. Cermică lucrată cu mâna I—2, 5—10 (sec. I a.Ch.—I.d.Ch.); 3—4 (sec. III—II a.Ch.)



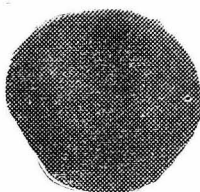
Pl. 9. Ceramică lucrată cu roata. 1-6, (sec. I a.Ch.-I p.Ch.); 5-6, amfore de Sinope; 7-10, ceramică de factură carpică (sec. II-III p.Ch.).



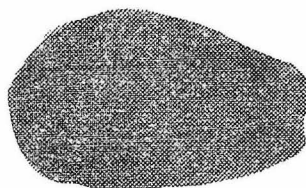
1



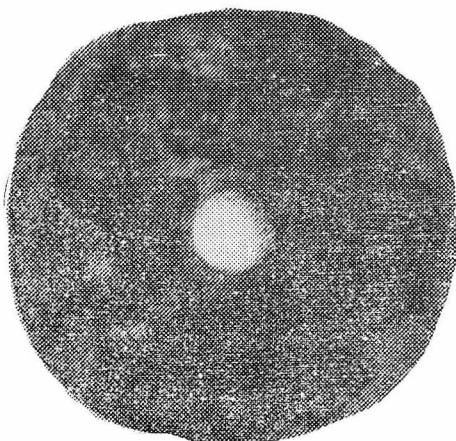
2



3

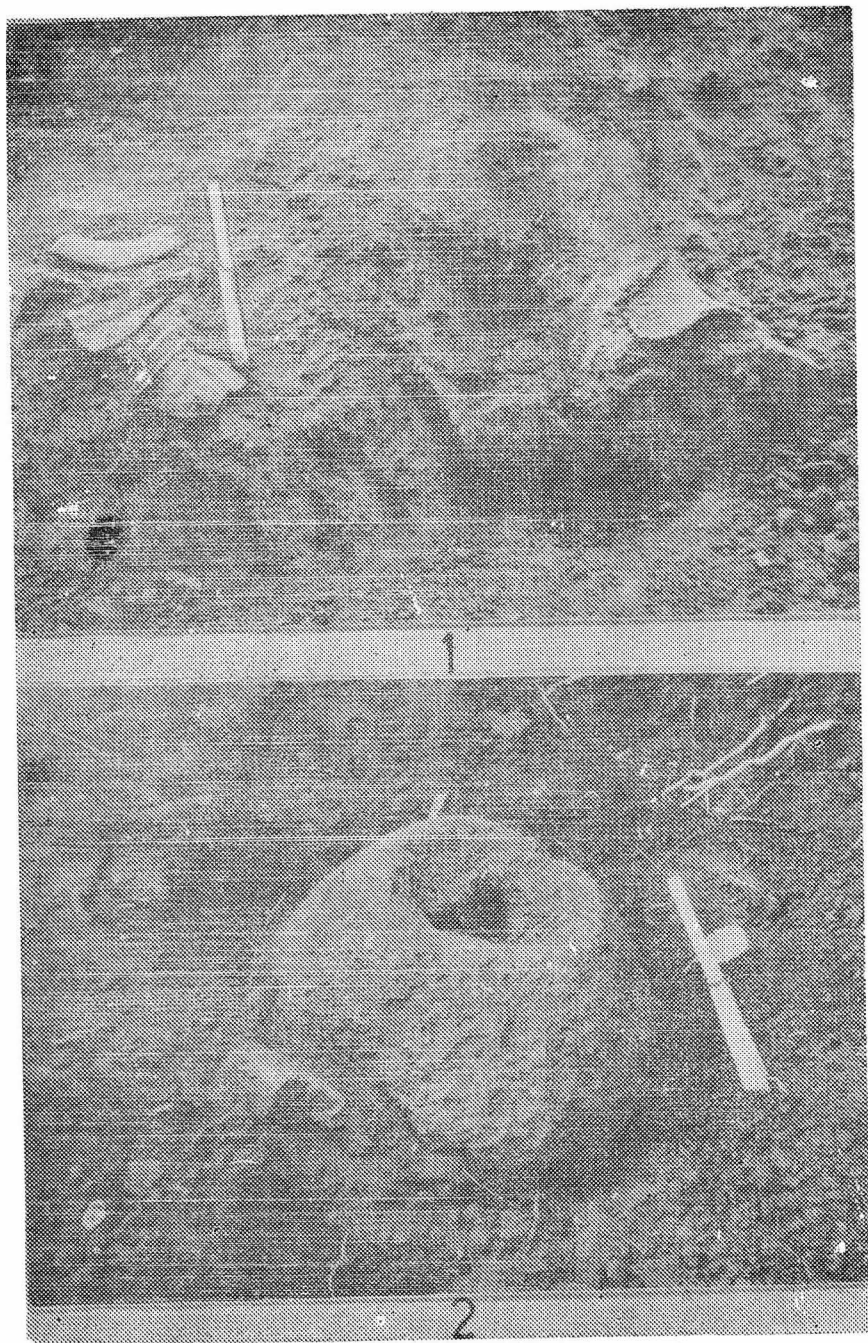


4



5

Pl. 11. 1-5. Fusaiole; 5, fragment ceramic perforat.



Pl. 12. 1. Aspect de săpătură (1964); 2. răsnișă dacică.