

SĂPĂTURILE ARHEOLOGICE DE SALVARE DIN CLUJ-NAPOCA, STR. PRAHOVEI NR. 12

Cercetările arheologice din acest sector al oraşului Cluj-Napoca s-au desfășurat în vara anului 1995, la solicitarea proprietarului imobilului, care intenționează să-și construiască aici o nouă clădire.

Zona afectată de lucrările de construcție se află în incinta oraşului roman și medieval în imediata apropiere a fortificațiilor sud-vestice a acestora (*fig. 1*) (*RepCluj 1992*, p. 125). Prin urmare, în spațiul extrem de restrâns al curții, a fost deschisă o secțiune de 7×2 m pe direcția nord-est, sud-vest, paralelă cu strada Prahovei. S-a intrat în profunzime până la 2,80 m după care urma un pământ nisipos de culoare gălbuie, steril din punct de vedere arheologic. Din dreptul metrelui 3,60 spre metrul 7 stratul de cultură continua să se adâncească ceea ce ne-a făcut să lărgim suprafața cercetată cu încă 1 m. Din păcate la 0,80 m adâncime a apărut conducta de canalizare și am fost nevoiți să ne restrângem cercetarea la suprafața inițială. Pe ultimii 5 m stratul de cultură s-a adâncit până la 4,50 m. De asemenea, în primii doi metri, la — 1,50 m, a apărut parțial o locuință medievală (sec. XVI—XVII), pe care am păstrat-o în speranța lărgirii secțiunii și decopertării ei în totalitate. Cercetarea propriu-zisă a stratului roman s-a realizat între metrul 2 și 7 (*fig. 2*).

În spațiul cercetat stratigrafia se prezintă astfel:

- 0—0,20 — humus actual
- 0,20 m — 0,60 m — strat modern
- 0,60 m — 1,70 m — strat medieval (sec. XVI—XVIII)
- 1,70 m — 2,80 m respectiv —4,50 m — strat roman (sec. II—III p.Ch.).

Sub stratul roman nu au existat urme de locuire anterioară.

I. Epoca romană. În bună parte aceasta a fost bulversată de gropile medievale și moderne, ceea ce a făcut să găsim materiale de factură romane încă de la —0,30 —0,40 m.

În secțiunea cercetată s-au putut sesiza trei faze de locuire.

Din *prima fază*, cea a construcțiilor de lemn, la —2,70 m s-au prins urmele unei locuințe (*fig. 2 și 3*) cu un strat gros de lutuială, cuprins între 0,15—0,20 m, cu urme de arsură, bârne carbonizate și un bogat material arheologic constituit, în general, din ceramică romană provincială și fragmente ceramice lucrate cu mâna de factură dacică. Tot în acest sector s-au găsit patru ace de păr din os întregi și nouă fragmentare (*fig. 5/1—13*), (*Alicu 1995*, 691—693, *fig. 8—10*; *Chirilă 1972*, p. 92, pl. C) un ac de bronz (*fig. 7/2*), cuie, cuțite, un fragment de cheie și diferite alte piese de fier, greu determinabile din cauza corodării.

În faza a doua, a construcțiilor de lemn, fază ce marchează trecerea la o locuire de durată în Napoca romană, în partea nord-estică a locuinței, a fost săpat un șanț ce se adâncește până la 4,50 m. Lățimea lui este greu de stabilit deoarece, din cauza imobilului, nu am putut lungi secțiunea. În porțiunea cercetată el avea o lățime de 3,40 m. Posibil, după configurație, să fi avut aproximativ 5 m. Stratigrafic (fig. 2), se poate observa că pământul din șanț a fost aruncat peste urmele locuinței, sector (sud-vestic) în care s-a format un val de pământ, căzut ușor înșpre șanț și, probabil, în faza a III-a nivelat, iar șanțul umplut. Fără a avea siguranța, credem că am secționat o primă fortificație a orașului roman, constituită din șanț și val de pământ. Discuții cu specialiștii de epocă romană au existat pe toată perioada cercetărilor. Problema dezbătută a fost existența sau nu în acest sector a unei gropi sau a unei fortificații. În cazul în care era o simplă groapă atunci cu greu se poate explica sectorul sud-vestic cu acea inversiune de straturi (de sus în jos: — steril; brun închis, nisipos, cu urme arheologice; strat de dărâmtură cu cărămidă și fragmente ceramice; brun gălbui cu bârne carbonizate; lutuială etc.) precum și dimensiunile extrem de mari ale acesteia ($h = 2$ m și $d = 5$ m).

În ceea ce privește stratul de pietriș, credem că acesta a fost pus după astuparea șanțului. Peste el, în zona mai adâncită (sectorul 7), erau depuse plăci de andezit (fig. 3), ce formau o alee pavimentă.

Moneda descoperită în zona pietrișului (—3,30 m) a ajuns acolo, probabil, printr-o groapă. Șanțul a fost acoperit mult mai devreme, probabil la mijlocul sau a doua parte a secolului II p.Ch.

Clarificarea situației o poate aduce doar executarea unei secțiuni paralele, în sectorul nord-vestic al curții, rămas necercetat.

După cantitatea mare de materiale existente în umplutura șanțului (gropii?) se pare că acesta a fost acoperit destul de rapid. Predominantă este ceramica. S-a descoperit un număr impresionant de fragmente și vase întregibile: *străchîni* (fig. 8/1, 4; fig. 9/1, 3; fig. 11/2, 3); *capace* (fig. 10/1, 2) *căni* cu buza invazată (fig. 11/4), *farfurii*, *oale*, de culoare roșie, (unele cu urme de pictură albă) mai rar, *cenușe* (fig. 9/1), sau cu angobă roșie (fig. 11/2). S-au găsit de asemenea câteva fragmente de „terra stampilata“ (fig. 6/1—3) cu angobă roșie închisă. Alături de ceramică s-au mai descoperit materiale de construcție (țigle, olane, cărămizi și pietre fasonate); cuie de fier, chirpici, cărbune, bârne carbonizate, oase de animale etc.

Printre piesele mai deosebite se numără:

1. O plăcuță de bronz, aplică, fragmentară, (probabil de cutie) de formă circulară, ornamentată prin imprimare. Centrul a fost perforat pentru nit iar pe margini sunt încă patru nituri. Marginea este ornamentată cu ove și bastonașe. Urmează apoi două cercuri perlate, concentrice, iar în partea centrală pe un suport sunt două personaje înaripate (doi amorași sau, posibil, după înfățișare, Psyche și Eros) în fața unui altar cu o mână pe acesta iar cu cealaltă ținând probabil un vas de libație (*spondeum*) (fig. 7/11) ($d = 57$ m; grosimea = 1 mm).

2. Aplică de formă dreptunghiulară (52×27 mm) cu motive semi-lunare, din bronz (fig. 7/6) (Chirilă 1972, p. 73, pl. LXXVI/7—8).

3. Aplică sau țintă, cu orificiu la mijloc și cui de fixare; are forma circulară, plată, cu o șanțuire în apropierea marginilor care sunt ușor ridicată și rotunjite; $d = 25$ mm (fig. 7/4) (vezi Gudea 1989, p. 625).

4. Mărgea, octogonală, din pastă albastră cu corpul alungit; 14×7 mm (fig. 7/8 Gudea 1989, p. 755; variantă).

5. S-au descoperit de asemenea un fragment de vas de bronz (fig. 7/7) un fragment dintr-un suport de vas de bronz (fig. 7/5) și un ac de păr (?) îndoit, bronz (fig. 7/3).

6. Tot din umplutura gropii provine un fragment de farfurie, cu angobă cenușie, de tipul terra stampilata, cu inscripție, din care s-au păstrat doar două litere NV (fig. 12/2).

7. La —3,40 m, sector 7, a apărut un instrument de ștampilat, având forma unei stampile moderne: suport dreptunghiular cu mâner ($h = 46$; $l_{max} = 53$). Modelată din ceramică, aceasta este de culoare brun deschisă cu urme de ardere secundară. Inscripția în negativ este încadrată într-un chenar dreptunghiular (50×17 mm) și indică numele AELIVS (fig. 12/1). În sursele bibliografice, accesibile nouă, nu am găsit analogii. Ea era, probabil, proprietatea unui meșter particular (*officinător*), aceștia fiind, în general, titularii ai stampilelor mononominale (Branța 1980, p. 162). Se datează credem în sec. II p.Ch. După dimensiuni, ea a fost folosită pentru vase de ceramică sau pentru „mortaria”.

8. Pe fundul șanțului au fost descoperite și fragmente ceramice lucrute cu mâna, de factură dacică (fig. 11/5). Nu este exclus ca acestea să fi aparținut celor care au muncit la construirea fortificației.

9. În partea superioară a șanțului, în zona cu pietriș, la —3,20 m, a fost descoperită o monedă, un denar, Iulia Soemias, Roma 218—220 (Pi. 14/1) (Chirilă 1972, p. 103 nr. 232).

Faza a III-a de locuire (mijlocul sec. II—III p.Ch.) se localizează între —1,70 —2,80 m. În stratul de culoare brun închis spre negru nu s-au observat complexe de locuire, de altfel sectorul este mult prea apropiat de fortificația orașului, ceea ce face puțin probabilă existența unor construcții.

Nu lipsesc însă materialele arheologice, în special ceramica: fragmente de străchini (fig. 8/2—3; 9/2, 1/1), capace (fig. 10/3); oale, farfurii, etc. precum și vase de sticlă, fragmentare; oase de animale etc.

Se remarcă un fragment de farfurie, cu angobă cenușie, având imprimată pe buză motive geometrice în tehnica ștampilării (fig. 4/4).

Între locuirea romană și cea medievală dezvoltată nu au fost sesizate, nici stratigrafic nici prin materiale, urmele unor locuiri post romane sau medievale timpurii.

II. Epoca medievală (sec. XVI—XVIII).

Stratul medieval (—0,60—1,70 m) a fost puternic deranjat de amenajările moderne.

În sectoarele 1—2 la —1,50 m au apărut urmele unei locuințe, distrusă de incendiu, construită din bârne tencuite. Forma și dimensiuni-

nile nu le putem preciza. În interior a avut sobă de teracotă cu cuptor, amenajate pe paviment de piatră (*fig. 2, 4*). S-a păstrat doar pavimentul și cărămizile de la temelie. În jur erau fragmente de cable (*Pl. 13/1—7*) (*Benkő 1984, fig. 1—76*), vase de ceramică, cuie de fier, cuțite, bucăți mari de bârne carbonizate, cenușă, chirpici. Se încadrează în secolele XVI—XVII.

În sectorul 7, a apărut o groapă de var contemporană cu locuința, iar în 3—6 o groapă menajeră.

În stratul medieval s-au descoperit, pe lângă ceramică, un mare număr de cable întregibile sau fragmentare, în general cu motive florale (predomină lealeua) (*Pl. 13/8—9*) (secolul XVII) și una datată și semnată A.D. 16-- G (ultimele cifre lipsesc, după cum lipsește și una din inițialele meșterului).

În groapa din zona locuinței a fost descoperită o monedă, greu determinabilă, un denar Ungaria, emis la Kremnica, probabil de Ludovic al II-lea (1516—1526) (nr. inv. F. 78260; *Pl. 15/1*).

În groapa menajeră s-a descoperit o moneta nova 1666, (nr. inv. F. 782630) (*Pl. 15/2*) iar în sectorul 3 la —0,80 m, două monede:

1) Pro Libertate, monedă de 10 polturi, Francisc Rakoczi al II-lea, 1706 (nr. inv. F. 78261; *Pl. 16/1*;

2) Poltura, 1707, Iosif I (1705—1711), emisă în Transilvania, (nr. inv. F. 78262; *Pl. 16/2. 1*). Determinarea monedelor a fost făcută de colegul Pap Francisc, căruia îi mulțumim și pe această cale.

Cercetările din str. Prahovei nr. 12 merită și chiar se impun a fi continuate în vederea clarificării numeroaselor probleme pe care le-a ridicat secțiunea din vara anului 1995 atât pentru epoca romană cât și pentru cea medievală.

VIORICA CRIȘAN

ABREVIERI ȘI BIBLIOGRAFIE

- Alicu 1995* D. Alicu și colab., *Cercetări arheologice la Ulpia Traiana Sarmizegetusa. Campania 1994*, în *ActaMN*, 32, 1, 1995, p. 665—719.
- Benkő 1984* E. Benkő, I. Ughy, *Székelykereszturi kályhacsempék*, București, 1984.
- Branca 1980* N. Branga, *Urbanismul Daciei romane*, Timișoara, 1980.
- Chirilă 1972* E. Chirilă, N. Gudea, V. Lucăcel, C. Pop, *Castrul roman de la Buciumi*, Cluj, 1972.
- Gudea 1989* N. Gudea, *Porolissum = ActaMP*, XIII, 1989.
- RepCluj 1992* *Repertoriul arheologic al județului Cluj*, Cluj-Napoca, 1992.

THE ESCAPE EXCAVATIONS IN CLUJ-NAPOCA
PRAHOVA STREET, 12

(Summary)

In 1995 were made archaeological diggings in the yard of the house n° 12, Prahova Street.

This sector was included into the Roman and medieval town, near the South-West fortifications.

The section was 7 × 2 m and were discovered archaeological proves belonged to:

— Roman Age, IInd—IIIrd centuries A.D. (—1,70—4,50 m);

— Middle Age, XVIth—XVIIIth centuries (—0,60—1,70 m).

Roman Age: there were discovered three stages:

I. The early stage of the wood buildings (beginning of the IInd century A.D.). To this period belonged the trace of a dwelling, traces of burn and carbonized beans, Roman provincial ceramics fragments, Dacian ceramics fragments made by hand, bone hair pins, a bronze needle, nails, knives and other iron objects.

II. The second wood buildings stage (till the middle of the IInd century A.D.). In this period was probably built a first fortification sistem with entrenchment and wall (the wall was directed South-West over the dwelling from the first stage).

In the padding of the entrenchment were discovered: Roman and Dacian ceramics; *terra sigillata* fragments; an application for a box; a nail — all of bronze; a pottery fragment with the letters NV...; a seal on which AELIVS is written, a coin (218—220 A.D.).

III. The third stage (middle of the IInd century — IIIrd century A.D.). The entrenchment was covered and was built a stone fortification. Were discovered dwelling complexes, Roman ceramics and bones. The layer was strongly disturbed by the medieval and modern arrangements.

Middle Age (XVI—XVIII centuries)

Were discovered: a dwelling with glazed stove and oven put on a stone floor, a lime pit and a domestic one, four coins (one since 1516—1526, a *moneta nova* — 1666, Pro Libertate, Fr. Rakoczi II — 1706, a *poltura* — Iosif I — 1707).

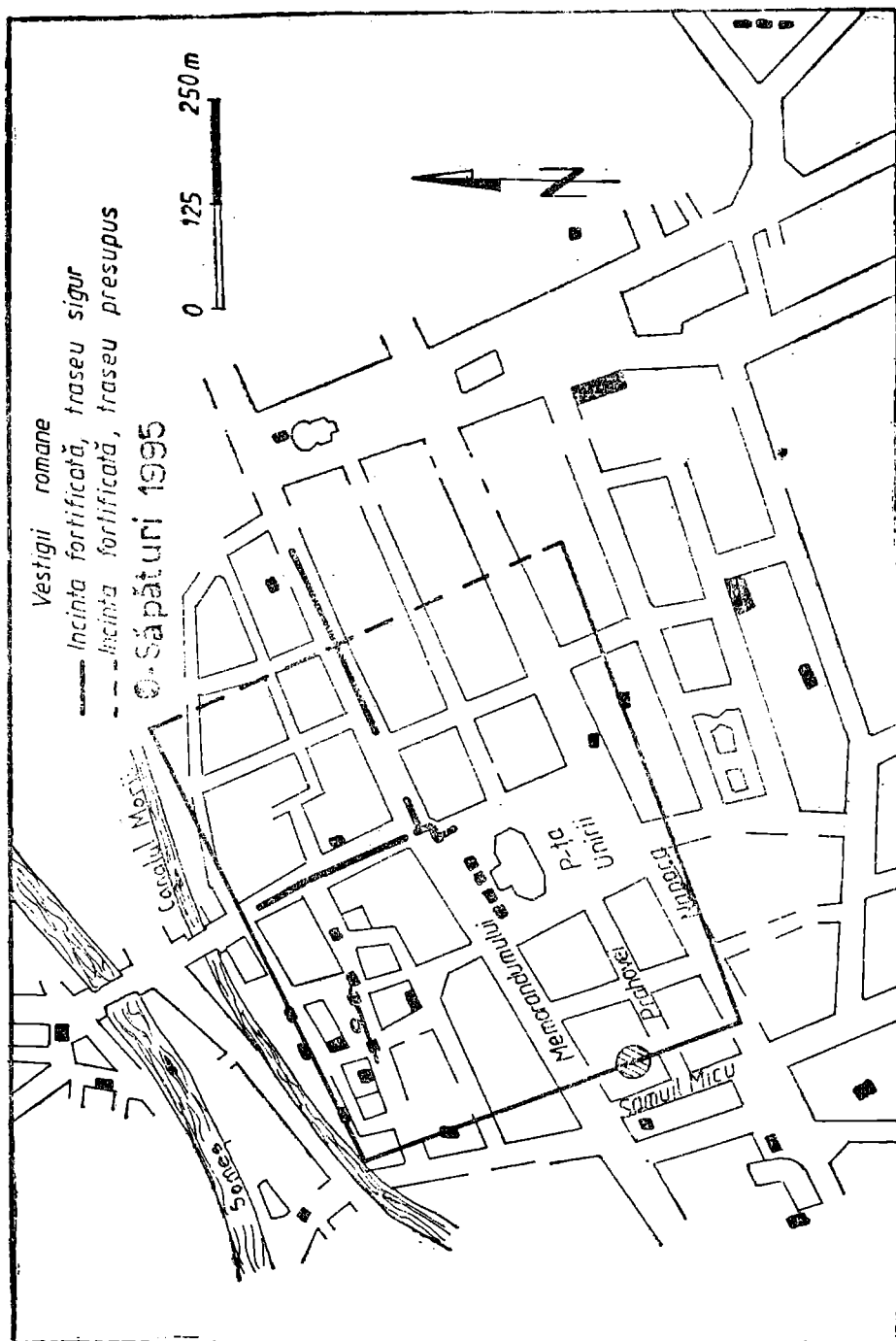


Fig. 7. Planul orașului roman

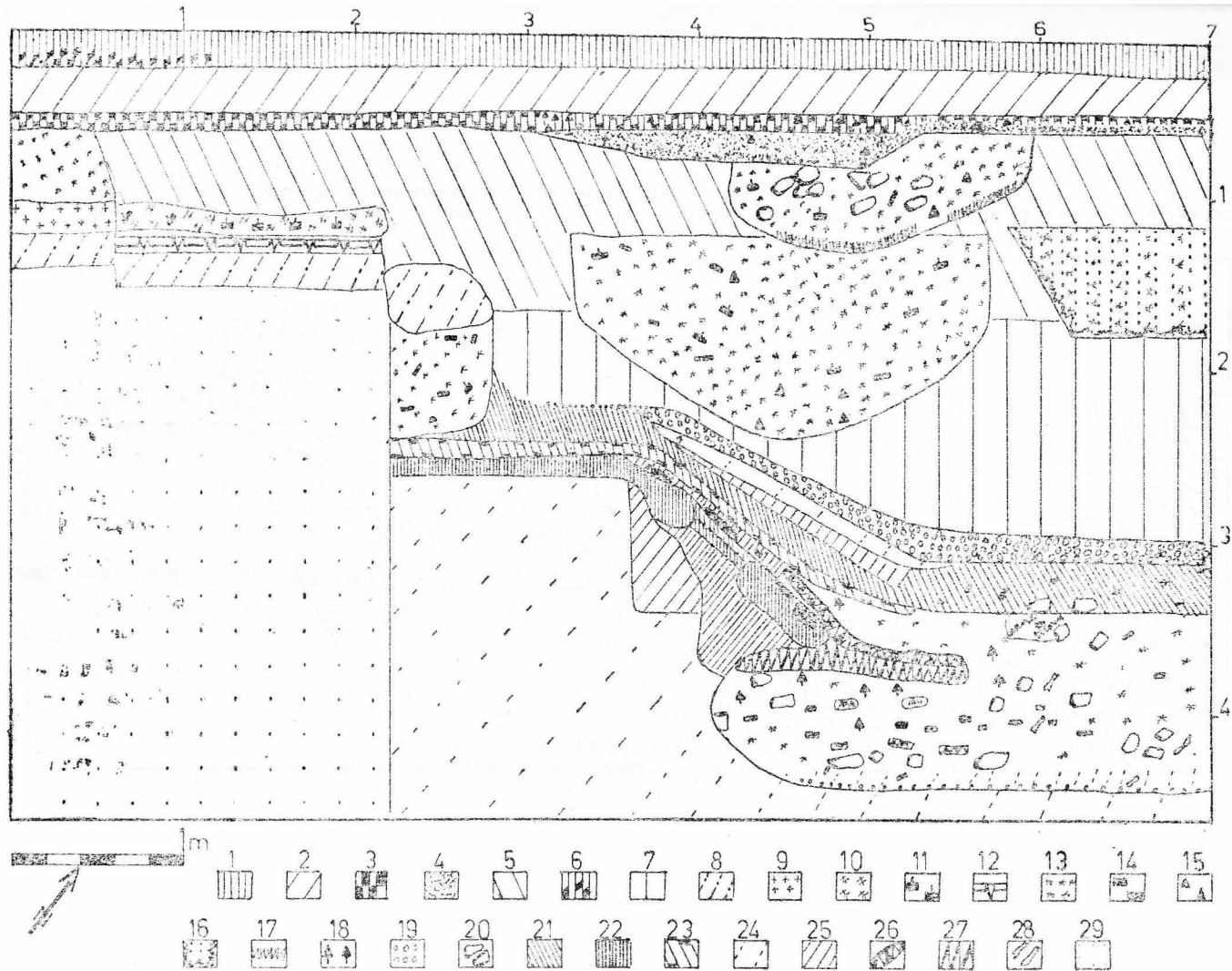


Fig. 2. Profil nord-vestic: 1. humus actual; 2. strat modern — negru gălbui; 3. dărămătură modernă; 4. nisip; 5. strat medieval; 6. mortar medieval; 7. zid medieval; 8. mortar medieval; 9. cărămidă; 10. cărămidă; 11. ceramică medievală; 12. ceramică medievală; 13. ceramică medievală; 14. ceramică medievală; 15. ceramică medievală; 16. ceramică medievală; 17. ceramică medievală; 18. ceramică medievală; 19. ceramică medievală; 20. ceramică medievală; 21. ceramică medievală; 22. ceramică medievală; 23. ceramică medievală; 24. ceramică medievală; 25. ceramică medievală; 26. ceramică medievală; 27. ceramică medievală; 28. ceramică medievală; 29. ceramică medievală.

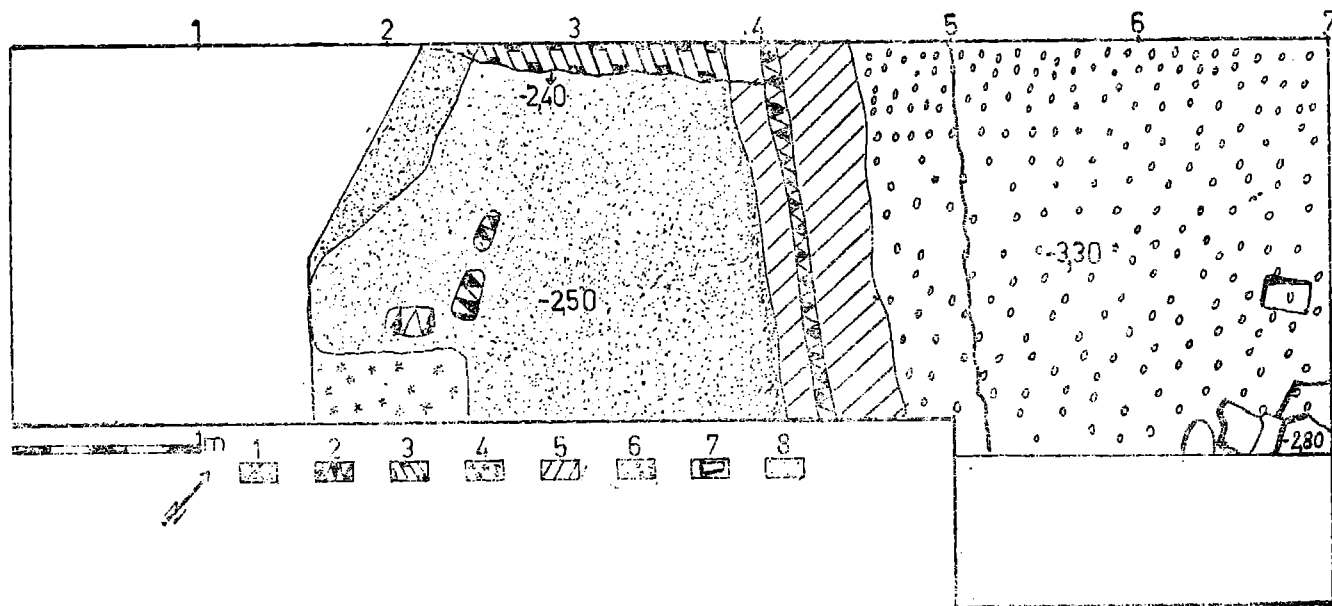


Fig. 3. Plan locuință romană. Legendă: 1. lutială; 2. bărne carbonizate; 3. dărâmatură cu pag. de cărămidă; 4. umplutură groapă; 5. pământ brun gălbui; 6. pietriș; 7. dale de piatră; 8. necercetat

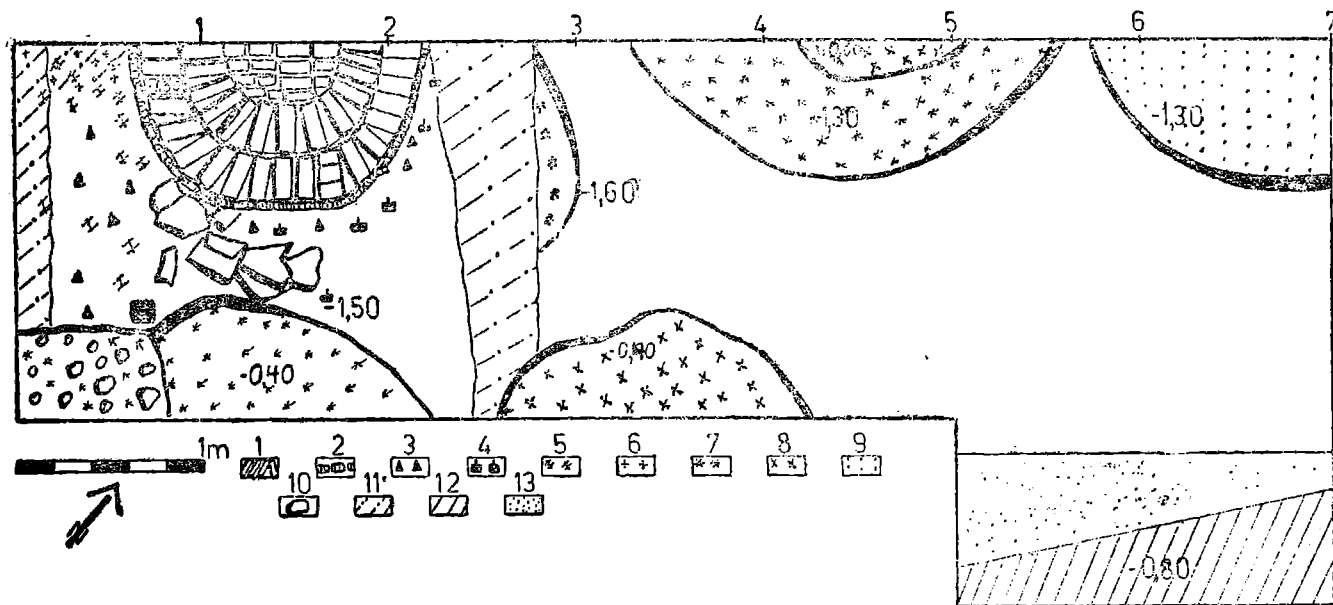


Fig. 4. Plan locuință medievală. Legendă: 1. paviment de piatră; 2. cărămizi de cuptor; 3. cărămizi medievale; 4. ceramică medievală; 5. cahle; 6. cenușă; 7. umplutură groapă; 8. groapă contemporană; 9. groapă var; 10. piatră fasonată; 11. mortar-chirpici; 12. strat contemporan; 13. necercetat.

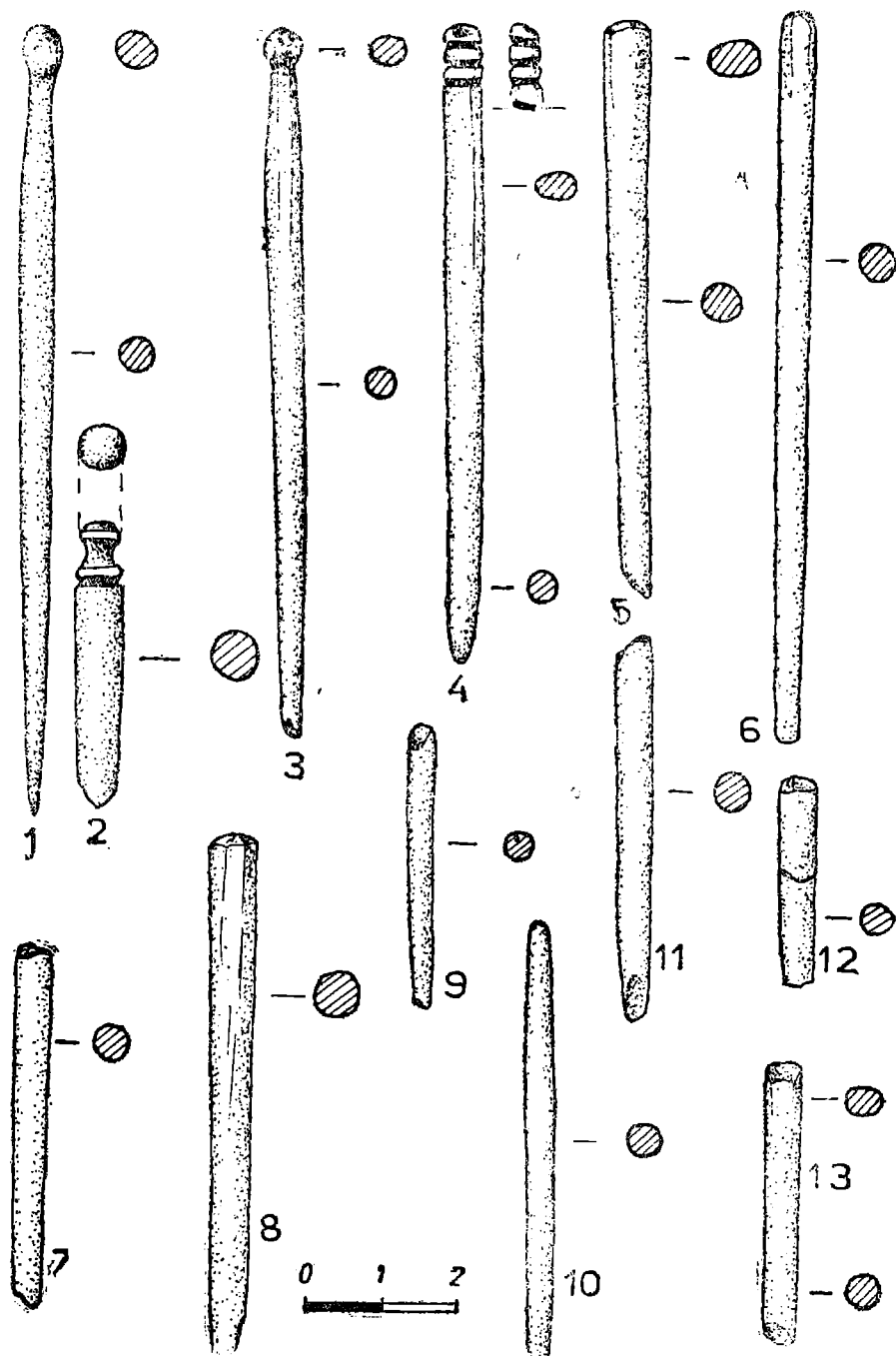


Fig. 5. 1—13 Ace de păr, os.

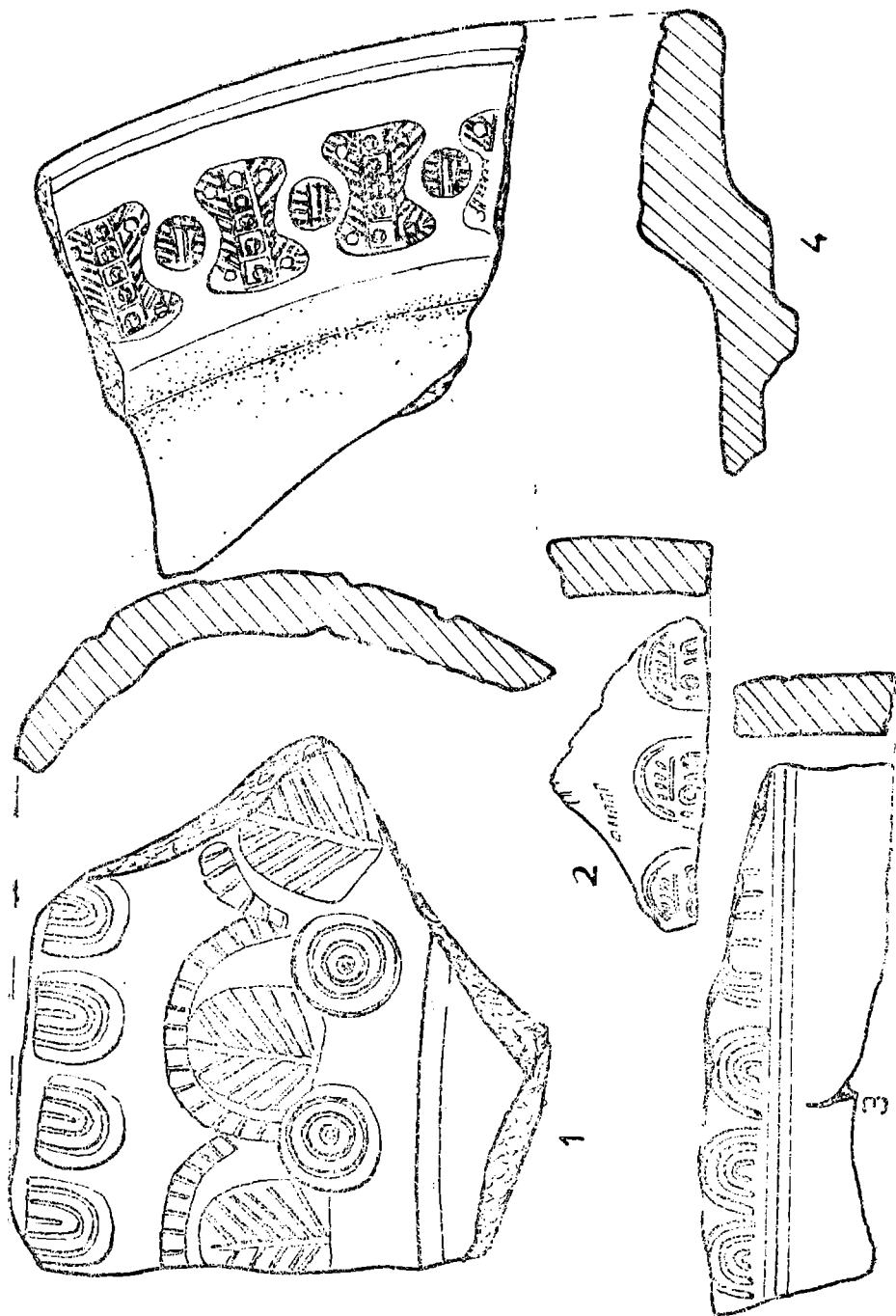


Fig. 6. 1—4 Ceramică stampilată.

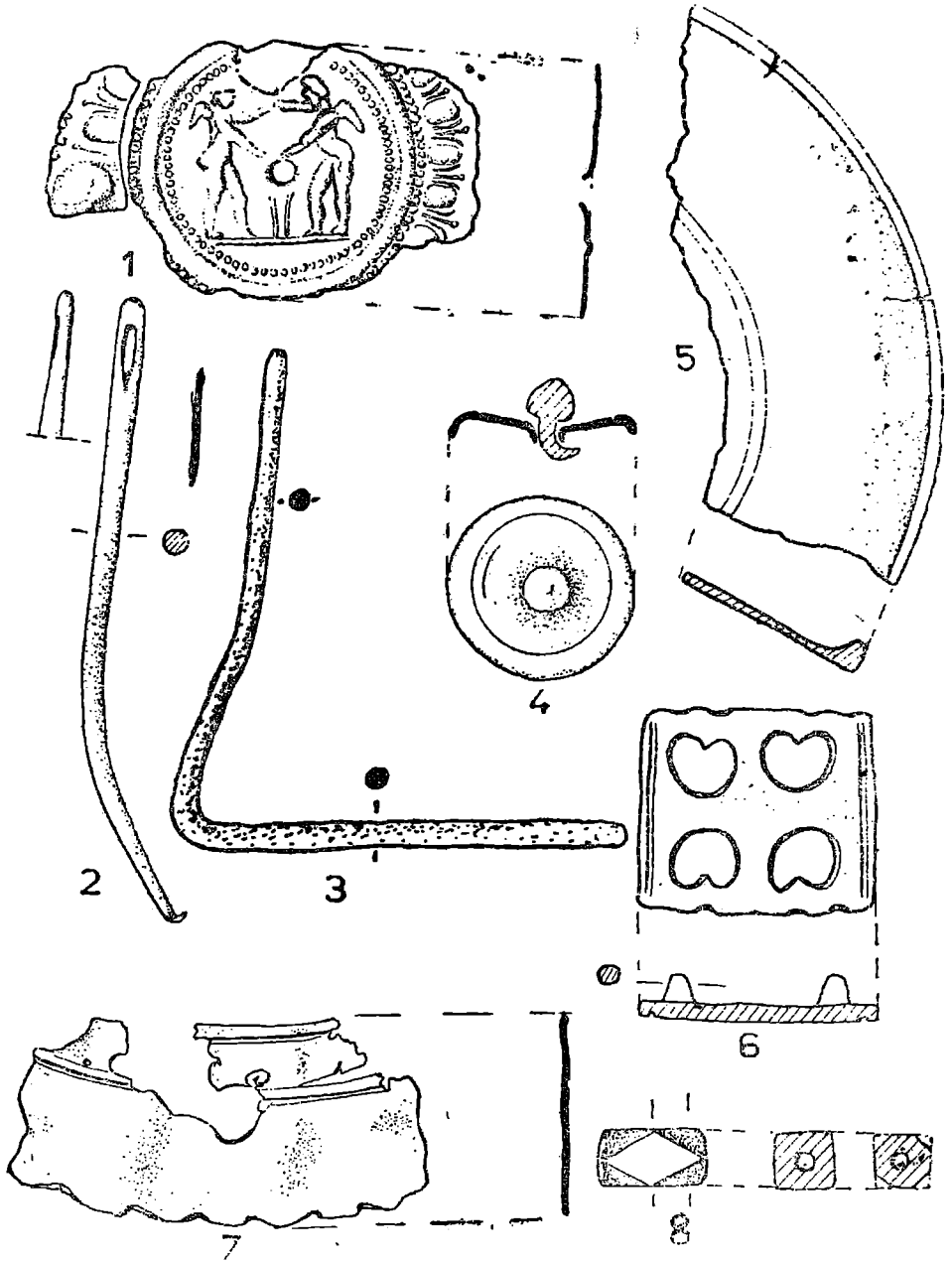


Fig. 7. 1—6. Piese de bronz; 8. mărgea de sticlă.

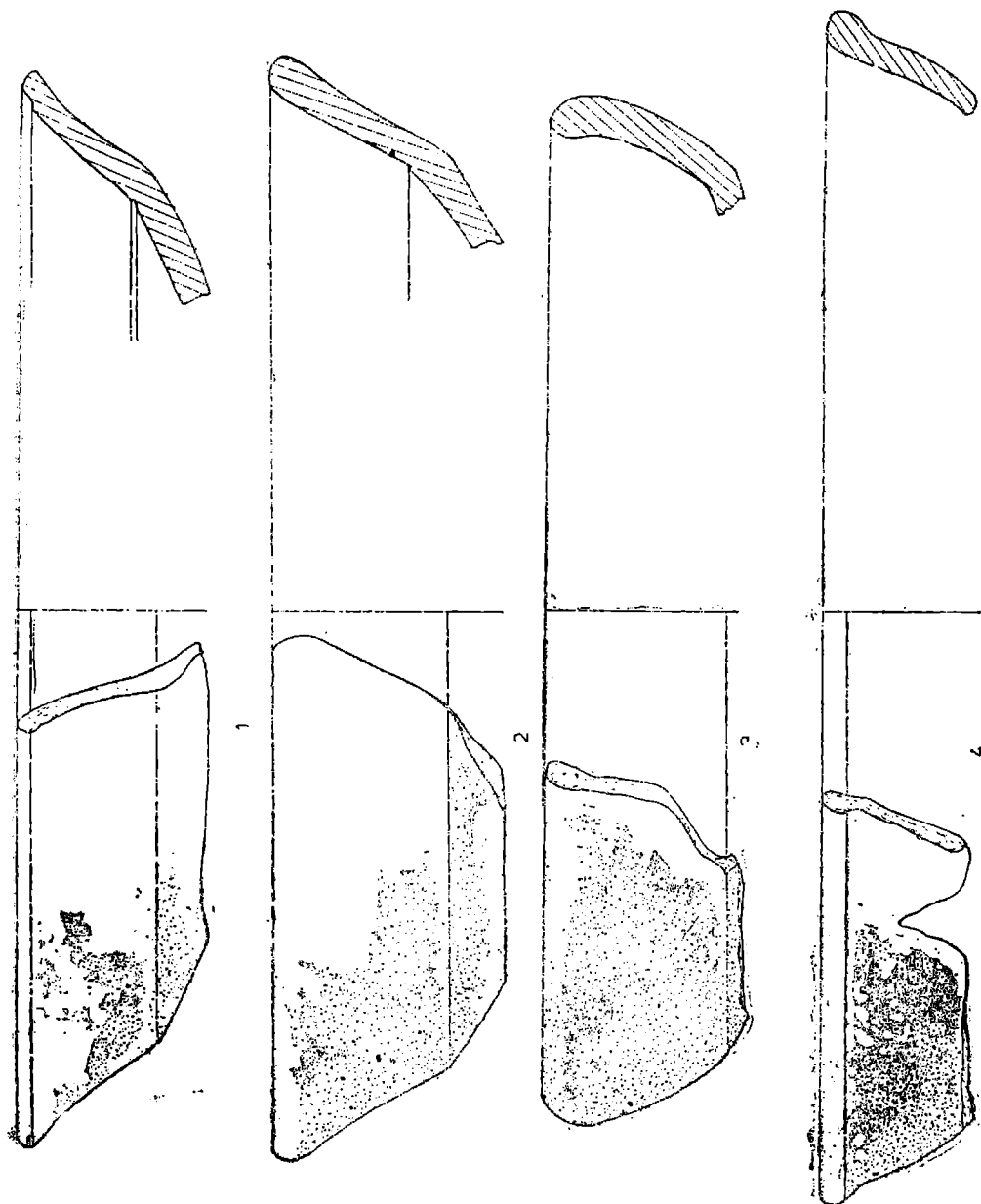


Fig. 8. 1—4. Ceramică romană: străchini.

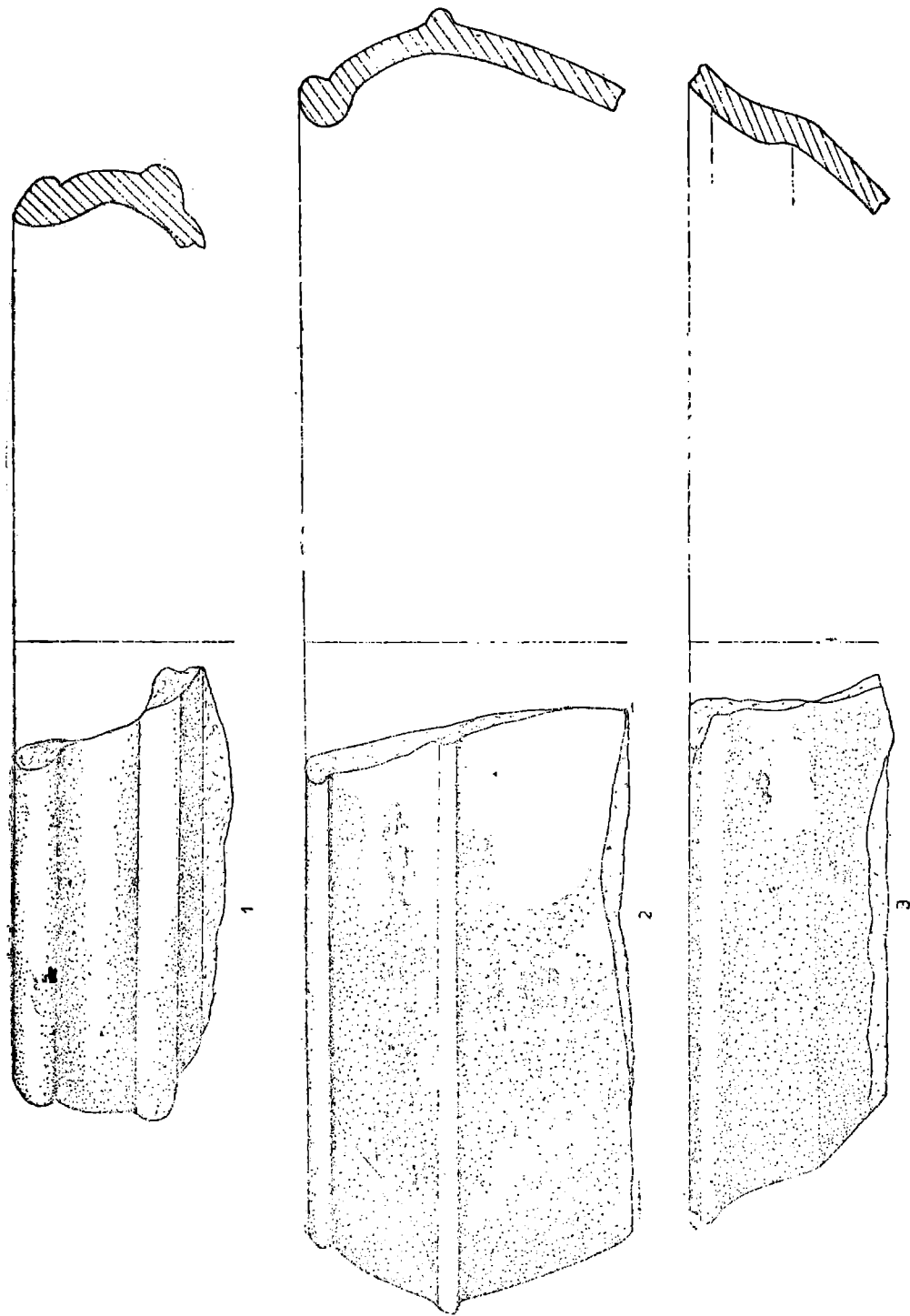


Fig. 9. 1—3. Ceramici romani: străchini.

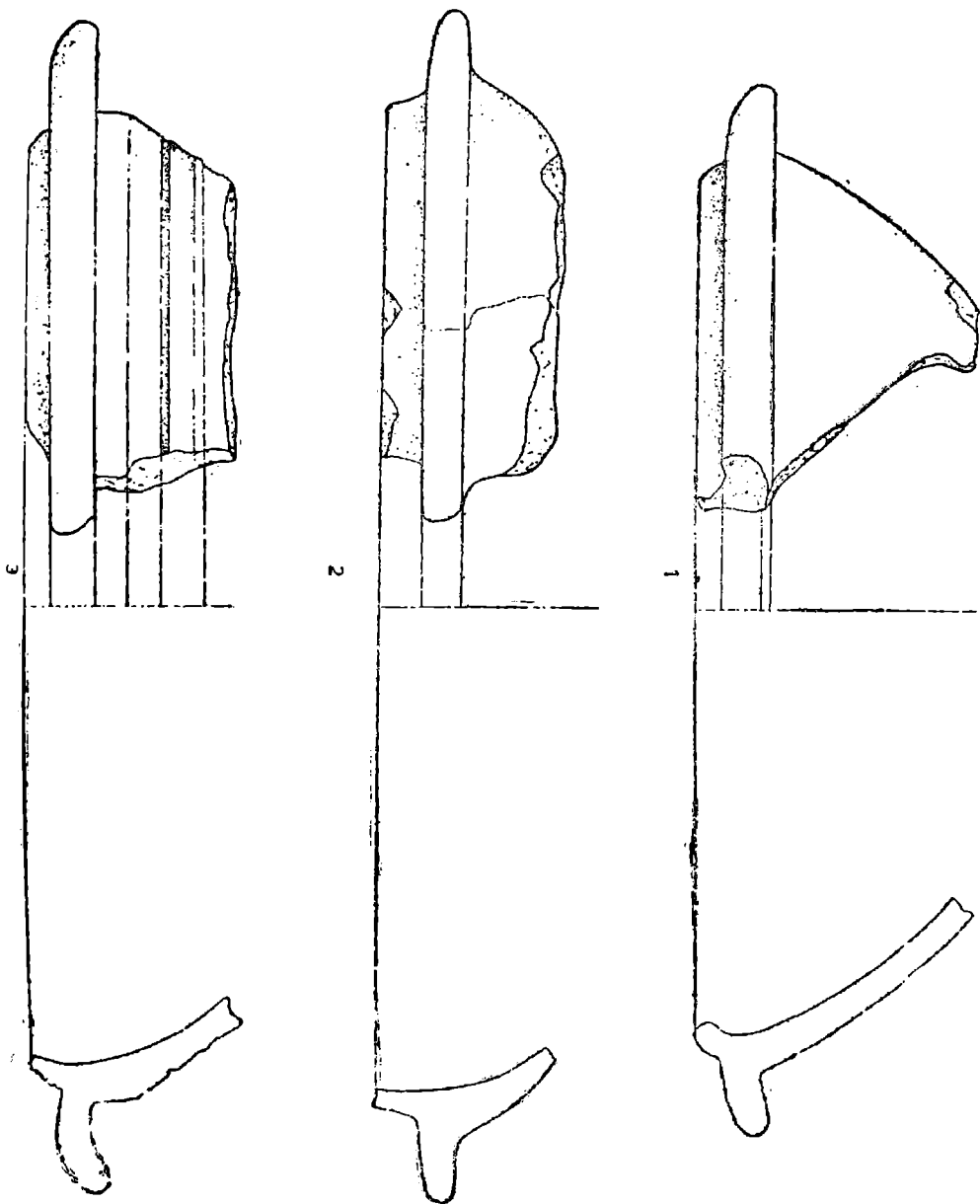


Fig. 10. 1-3. Ceramică romană: montaria

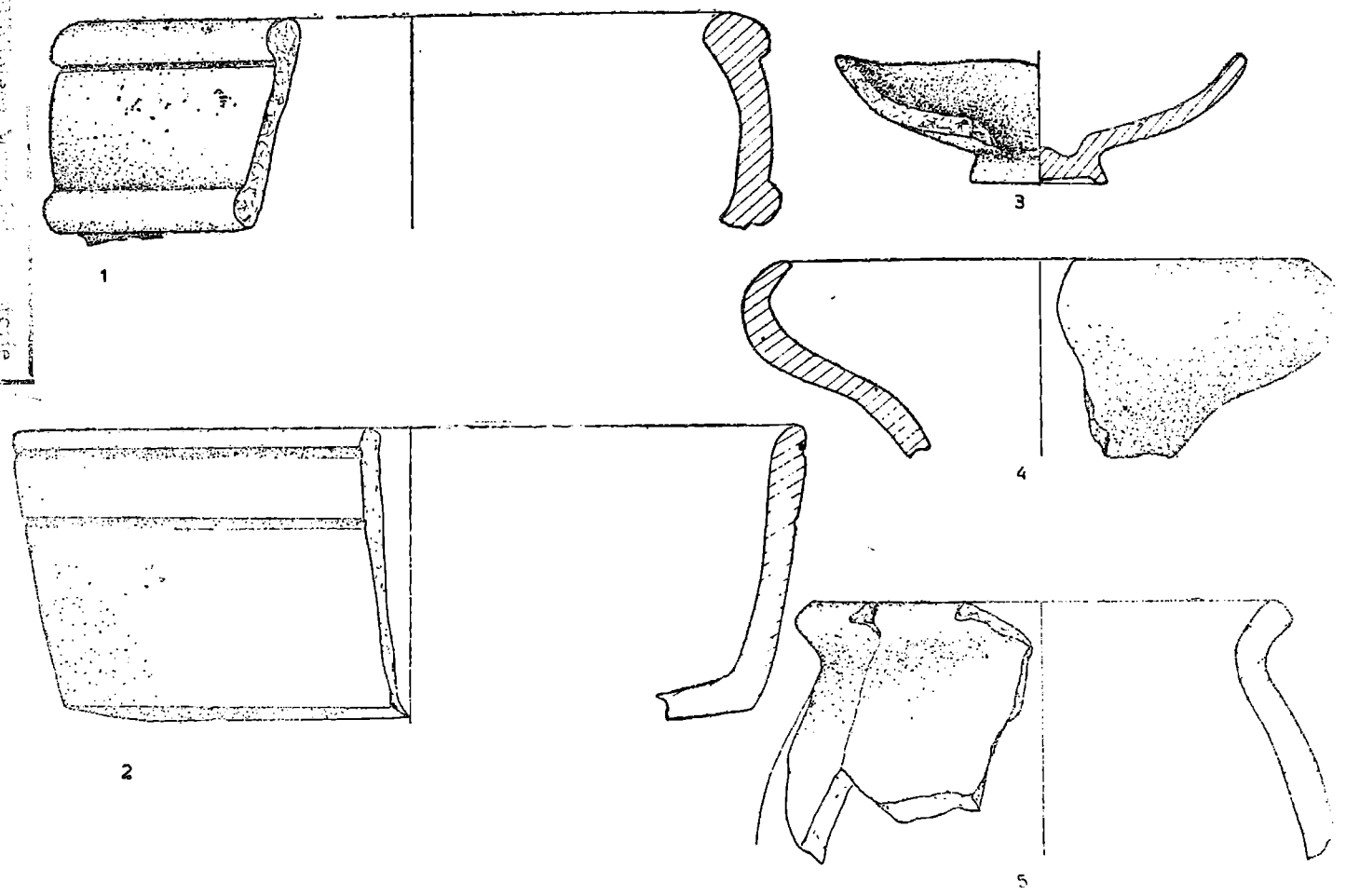
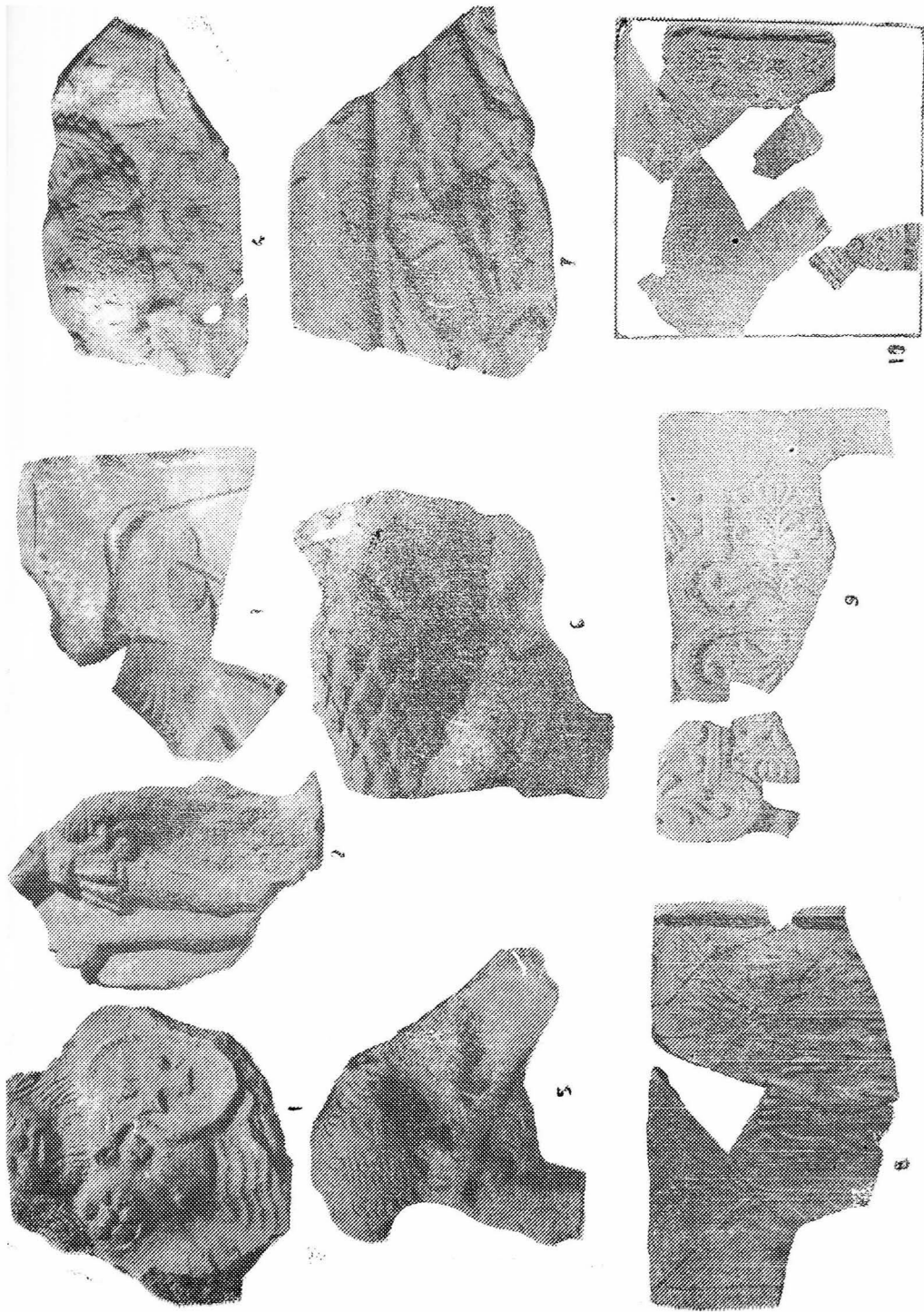


Fig. 11. 1—4. Ceramică romană; 5. Ceramică lucrată cu mâna, dacică.

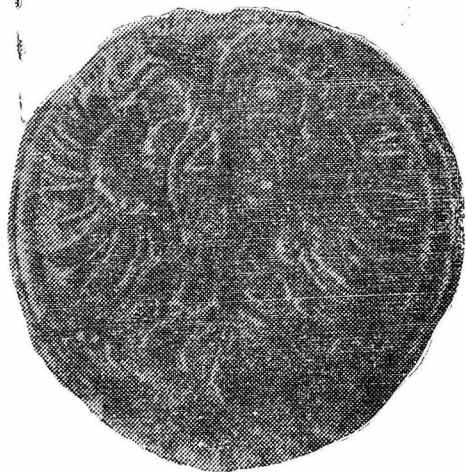
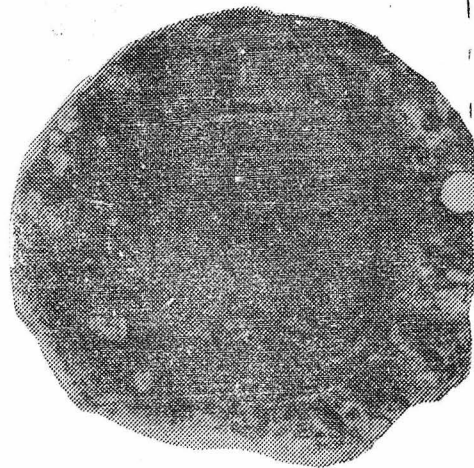
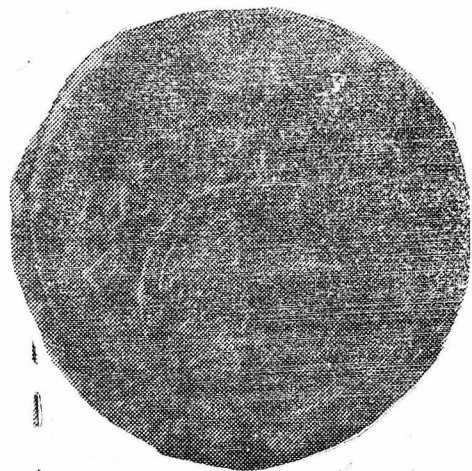
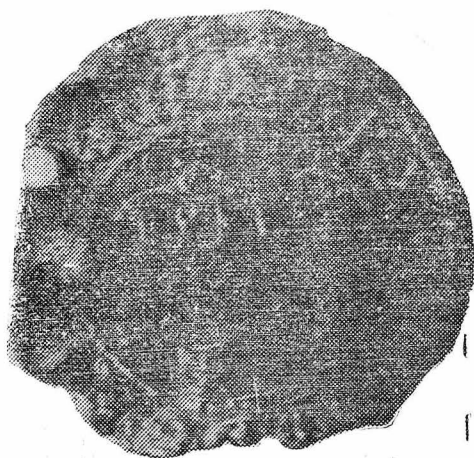


Pl. 13. 1-10, Cable (sec. XVI-XVII).



1

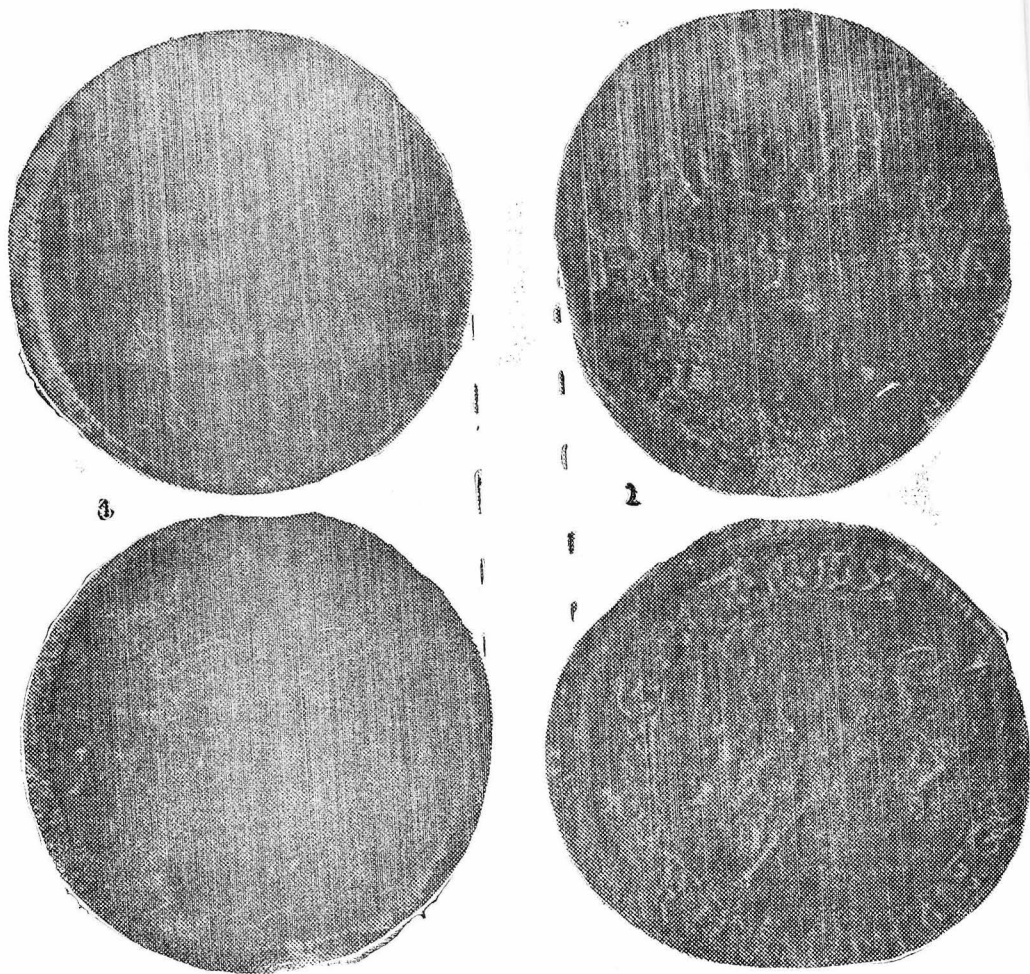
Pl. 14. 1. Monedă romană.



1

2

Pl. 15. 1-2. Monede medievale.



Pl. 16. 1—2. Monede medievale.

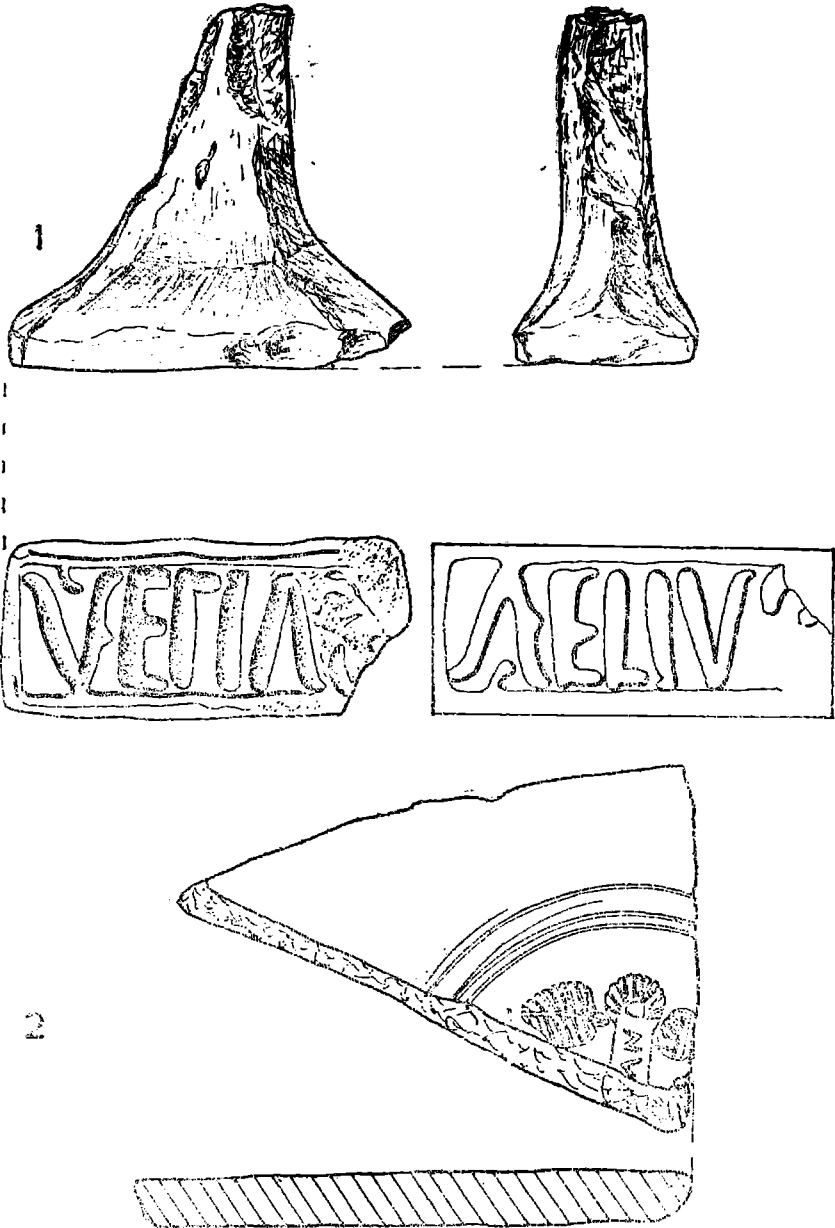


Fig. 12. 1. Ștampila romană; 2. Ceramică ștampilată cu inscripție.