

CERCETĂRI ARHEOLOGICE LA BISERICA MEDIEVALA DE LA CĂRBUNARI — ȚIGĂNEȘTI (SEC. XIII—XIV)

Motivația demersului arheologic medieval, a avut ca punct de plecare, cercetările întreprinse în marele complex arheologic roman de la *Tibiscum*. Decorarea sub diferite aspecte a componentelor ansamblului arheologic roman de la *Tibiscum*, materializat prin castrul roman, *vicus*-ul militar, municipiu și necropola, constituie tot atâtea argumente care ne-au îndemnat la o abordare de ansamblu asupra prezenței romane pe aceste locuri.

Urmare a unei cercetări de teren efectuate în vara anului 1991 descoperirile romane și medievale de la Cărbunari — Țigănești, punct situat la cca. 2 km de anticul *Tibiscum* (*fig. 1*) vor constitui domeniul unei cercetări sistematice. Locul unde au apărut aceste elemente materiale este cunoscut sub denumirea — așa cum am mai menționat puțin mai sus de „Cărbunari — Țigănești“.

Documentele medievale menționează toponimicul de Cărbunari, într-un act emis la Caransebeș² și datat la 22 aprilie 1633, în care se afirmă că „vitezul Nicolae Macicaș din Caransebeș cumpăra o țarină aflată lângă apa Cărbunarilor, ai cărei hotarnici sunt: spre soare răsare drumul de țară, spre miazăzi pământul de călcătură al orașului, spre apus bunurile lui Ankomaza și pământul orașului (Racovița), spre miazănoapte apa Cărbunari“. A. Ghidiu și I. Bălan în „Monografia orașului Caransebeș“, menționează Cărbunarii „ca o numire de asemenea veche, fiind o vale mică spre nord-est de oraș. Probabil că în vechime aici se făceau cărbuni de lemn“³. Hărțile cadastrale aflate la C. din Caransebeș (*pl. I*), atât cele din 1871 cât și cele din 1912, menționează toponimicul de Cărbunar și Țigănești, aflat între pârâul Valea Mare și pârâul Cărbunar, aflat la limita de nord-est a orașului Caransebeș.

Cercetările de teren au dus la descoperirea unui însemnat număr de fragmente ceramice romane și medievale, urme de zidărie din piatră de râu legată cu mortar, cărămizi romane purtând ștampila CIV, dintre care detașându-se o cărămidă (*fig. 2; pl. II*), pe fața căreia se vede, în relief, o tablă de la care se mai păstrează o mică ansă trapezoidală. În centrul fragmentului se conservă (în relief) cea mai mare parte dintr-o cruce. Dimensiunile fragmentului sunt de 14 × 10 cm, brun-roșcată, fiind diferite de cărămizile romane. Crucea are rupe numai capetele brațului inferior, pe brațul superior al crucii apare la vârf o îngroșare asemănătoare literei eline P, iar cel din stânga și dreapta se încheie cu

¹ Ad. Ardeț, în *SympThr*, 9, 1992, p. 57—58, pct. 6.

² C. Feneșan, *Documente medievale bănățene* (1440—1653), Timișoara, 1981, p. 157—158, pct. 68.

³ A. Ghidiu, I. Bălan, *Monografia orașului Caransebeș*, 1909, p. 305—306.

o lățire în formă de trapez. Este posibil să fim în fața unei descoperiri reprezentând o *crux monogrammatica*, dar opinăm spre o datare mai târzie a cărămizii noastre. O descoperire asemănătoare (mergând până la forma fragmentului) (*fig. 3a*), a fost făcută în anul 1975 de către D. Tudor⁴ în interiorul bisericii paleocreștine de la Slăveni-Olt, unde fragmentul este datat în secolele IV—VI d.Chr.

Cercetările noastre nu s-au oprit aici. În luna septembrie 1993, un colectiv al muzeului din Caransebeș format din subsemnatul și Carmen Ardeț, au efectuat o săpătură arheologică, concretizată printr-o secțiune de 20 × 1,5 m, orientată nord-sud (*fig. 4*).

Au fost descoperite fundațiile unei construcții din piatră late de 0,75 m, bucăți de cărămizi și de țiglă legate atât cu mortar cât și cu lut cleios. Din nefericire, între cele două fundații ale construcției, late de 6 m, pământul a fost răscolit atât de căutători de comori, cât și pentru extracția de material necesare unor construcții moderne, ceea ce a dus la lipsa elementelor stratigrafice în interior. Noi am mers până la adâncimea de 2,50 m identificând material arheologic roman, schelete bulversate și ceramică medievală.

De-o parte și de alta a fundațiilor, sub humusul actual, format dintr-un pământ brun-gălbui, cu urme de mortar și cărămidă, se afla un nivel de lut de cca. 35—45 cm, în care au fost descoperite trei morminte orientate est-vest. Inventarul acestor morminte este foarte săracios, numai la mormântul 2 fiind prezentă o monedă (obol) de argint (*fig. 3b*), având dimensiunile diametrului de 14,5 mm și o grosime de 0,7 mm. Pe avers se poate citi M. REGIS KAEVLI. Coroana cu flori de crin: legenda marginală între două cercuri. Reversul foarte tocit. Provine din timpul regelui Carol Robert de Anjou (1300—1342). Sub acest nivel de înmormântare, la cca. 0,50—0,80 m, au fost descoperite alte trei morminte orientate tot est-vest, singurul care a avut material arheologic a fost cel de copil în care a apărut un vârf de săgeată.

Lângă fundația din dreptul caroului 6, la adâncimea de 0,40 m, a fost descoperită o monedă romană din bronz (dupondius) în condiții precare de conservare, pe avers reprezentând pe Philip Arabul și pe revers observându-se literele COL.VIM. (*fig. 3c*). Face parte din tipul de monede emise la *Viminacium*, de la Gordian al III-lea până în vremea lui Valerian și Gallienus și care între 239—254 au circulat și s-au răspândit în mare număr în toată Dacia.

Din datele prezentate mai sus se disting trei elemente definitorii asupra construcției și ansamblului de la Cărbunari-Țigănești.

1. Avem de a face cu o construcție romană aflată în imediata apropiere a drumului roman *Tibiscum—Dierna* și datată atât printr-o monedă cât și prin numărul mare de fragmente ceramice și cărămizi (unele cu ștampilă).

2. Refolosirea acestei construcții la începuturile Evului Mediu și transformarea ei într-un loc de cult (biserică sau mănăstire), ne aflăm la cca. 1 km sud de necropola romană de la *Tibiscum* și nu excludem faptul că în antichitate să fi existat o capelă păgână, datorită lungimii

⁴ D. Tudor, în *SCIVA*, 30, 3, 1979, p. 453—658, fig. 2.

totale a ansamblului, care depășește 20 m, fiind orientată est-vest. Menționăm că în partea răsăriteană se pot observa și astăzi urmele unei abside, ce ar fi putut fi folosită ca altar.

3. Prezența mormintelor dispuse de o parte și de alta a construcției, precum și orientarea acestora, ne fac să o considerăm a fi răsăriteană și folosită de populația românească de aici.

În ceea ce privește datarea complexului de la Cărbunari — Țigănești elementele pe care le avem până la acest moment indică o construcție medievală folosită până la începutul Evului Mediu, mai precis până în secolul XIV, când, probabil, aceasta a fost părăsită. Lipsa documentelor nu suplinește întru totul cercetarea arheologică care în această situație face precizări deosebit de importante. Singura mențiune despre zona Cărbunariilor o avem la începutul secolului al XVII-lea când drumul roman nu mai era folosit ci se folosea actuala șosea care face legătura dintre Caransebeș și Oțelul Roșu. Abandonarea drumului roman *Tibiscum* — *Dierna* trebuie să se fi făcut deci, cam la sfârșitul secolului XIII când se constată atât la noi cât și aiurea o renaștere a drumurilor comerciale, o dezvoltare a orașelor înconjurate de ziduri de piatră, de fapt este perioada „marii rupturi”⁵, cum o caracterizează J. le Goff sau a trecerii de la „arhitectura lemnului la cea a pietrei” cum o caracterizează N. Iorga în „Istoria Bisericii Românești”⁶. Este momentul în care târgul de la Caransebeș ia o amploare deosebită, cețateea se extinde și se dezvoltă⁷. Asistăm la o înnoire a satelor și orașelor, care vor avea o altă dispunere față de cele antice, lucru sesizat în toată Europa. Am fi fericiți să putem documenta continuitatea antică de la *Tibiscum* cu informațiile din timpul lui Vasile al II-lea Bulgaroc-tonul, din anul 1019, care reorganizează patriarhia de Ohrida iar printre eparhiile apare și cea de Dibiskos, identificată cu *Tibiscum*-ul nostru⁸. Cercetările arheologice de până acum nu aduc precizări și nici nu confirmă aceste lucruri dar poate într-o bună zi să apară și confirmarea documentelor. Un alt fapt, nu lipsit de interes, este și regăsirea denumirii de TYVISK sau TYWS ca moșii între satele Iaz și Ciuta la începutul secolului al XV-lea⁹. Este prematur să considerăm o perpetuare a locuirii pe vatra anticului *Tibiscum* până în secolele XIII—XVI până nu vom trece la o cercetare mai amănunțită a întregii zone care ascunde nenumărate informații în ceea ce privește simbioza noastră națională.

Ținând cont de orientarea mormintelor cât și a ansamblului de la Cărbunari — Țigănești suntem îndreptățiți să afirmăm că acestea au aparținut populației locale românești aflată în majoritate pe aceste locuri. Este semnificativ faptul că Szamosközi numește Caransebeșul ca

⁵ J. Le Goff, *Pentru un alt ev mediu. Valori umaniste în cultura și civilizația Evului Mediu*, I, București, 1986, p. 91—110.

⁶ N. Iorga, *Istoria Bisericii Românești și a vieții religioase a românilor*, Ed. II, I, București, 1995, p. 33—42.

⁷ P. Bona, *Caransebeș (contribuții istorice)*, Caransebeș, 1989, p. 27—29, Gh. Sebestyén, *O pagină din istoria arhitecturii române — Renașterea*, București, 1987, p. 94—98.

⁸ I. D. Suciș, *Monografia Mitropoliei Banatului*, Timișoara, 1977, p. 39—41.

⁹ Doina Benea, P. Bona, *Tibiscum*, București, 1944, p. 123.

„târg al românilor“¹⁰, fiind locuit numai de români care sunt, după părerea scriitorului umanist mai culti, mai harnici și mai cinștiți decât ceilalți români. Rolul deosebit jucat în transformările sociale și politice din secolele XII—XIV în aceste locuri îl are cnezimea română locală care prin juzii și voievozii săi (în secolul al XV-lea, este amintit un voievod de Caransebeș) participă și ia măsuri de organizare a acestei zone deosebit de frumoasă¹¹.

ADRIAN ARDET

ARCHÄOLOGISCHE FORSCHUNGEN AN DER MITTELALTERLICHEN
KIRCHE IN CARBUNARI — ȚIGĂNEȘTI 13. — 14. JH.

(Zusammenfassung)

Der Ortsname Cărbunari erscheint im Mittelalter in einem in Karansebesch ausgestellten Dokument, datiert 22 April 1633. Der Ort befindet sich gleich weit entfernt von heutigen Karansebesch und dem antiken Tibiscum.

Forschungen am Ort brachten eine ansehnliche Menge römischer und mittelalterlicher Tonscherben, römischer Bauziegel mit dem Stempel CIV und ein Bauziegel — bruchstück mit eingeritzten Kreuzzeichen zum vorschein.

Im Verlauf der Grabungen 1993 wurden die Grundmauern eines steinernen Bauwerkes aufgedeckt, 0,75 m breit. Auf beiden Steiten der Grundmauern, unter der heutigen Humusschicht, wurden zwei aufeinander liegende Reihen von Gräbern, von Osten nach Westen ausgerichtet, gefunden. Das einzige erwähnenswerte hier gefundene Stück ist eine Silbermünze (Obolus), geprägt während der Regierung des Carol Robert de Anjou.

Die in Cărbunari — Țigănești gemachten Funde zeigen dass es hier ein römisches Bauwerk nächts der römischen Strasse Tibiscum — Dierna gab, welches zu Beginn des Mittelalters wieder benutzt und zur Kultusstätte umfunktioniert wurde, und welches Mitte des 15 Jahrhunderts verlassen wurde.

¹⁰ I. Crăciun, *Cronicarul Szamosközi și însemnările lui privitoare la români* (1566—1608), Cluj, 1928, p. 41—42.

¹¹ I. A. Pop, *Instituțiile medievale românești adunări cneziale și nobilicere (boierești) din Transilvania în secolele XIV—XVI*, Cluj-Napoca, 1991, p. 75—76.

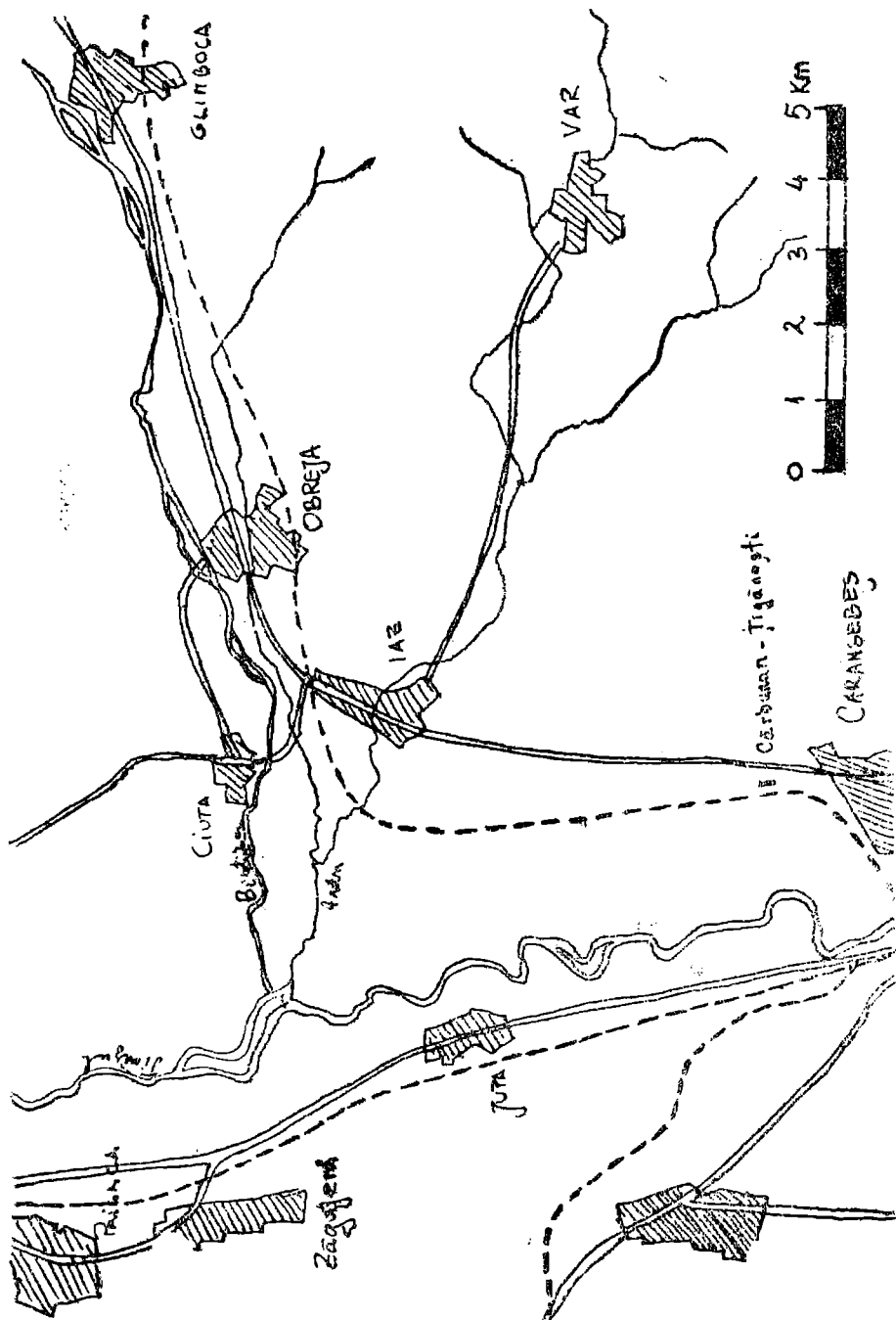


Fig. 1. Harta zonei Caransebeș cu punctul Cărbunari - Țigănești.

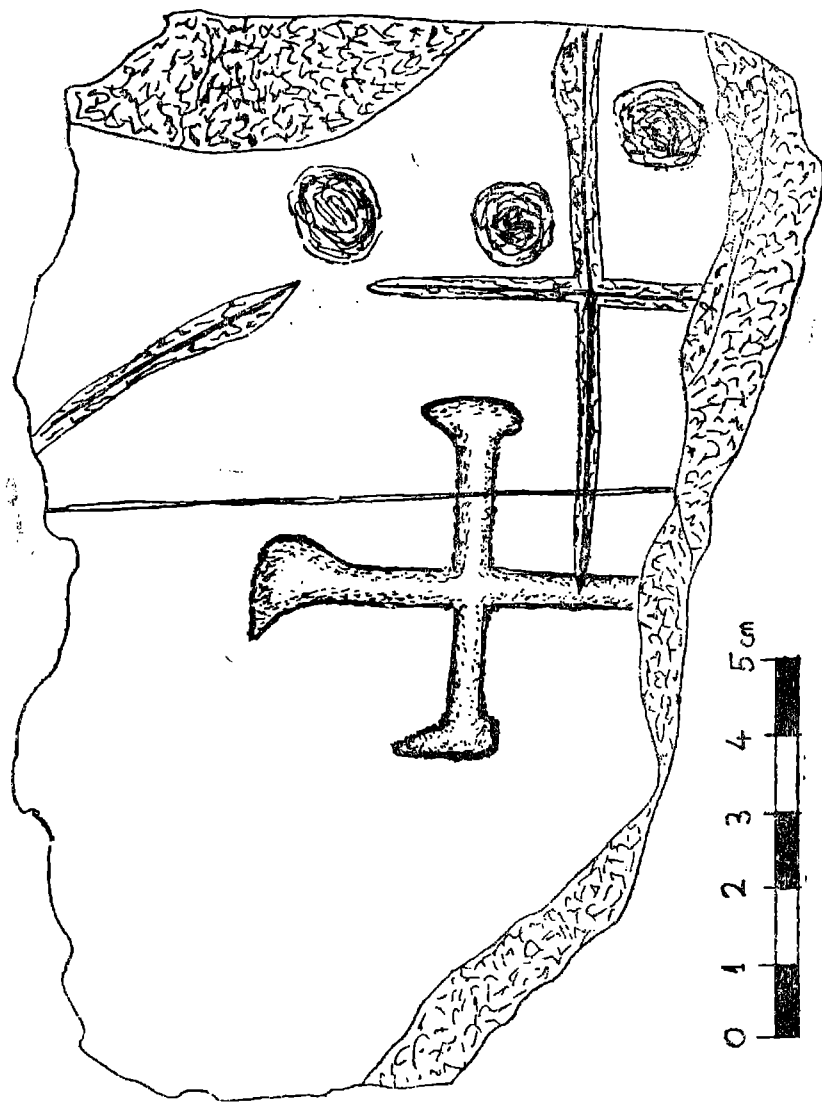
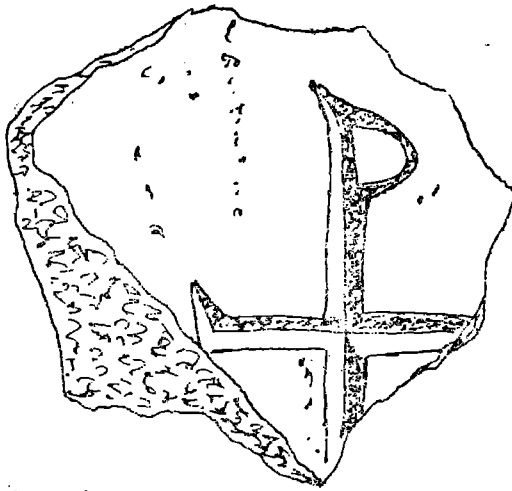
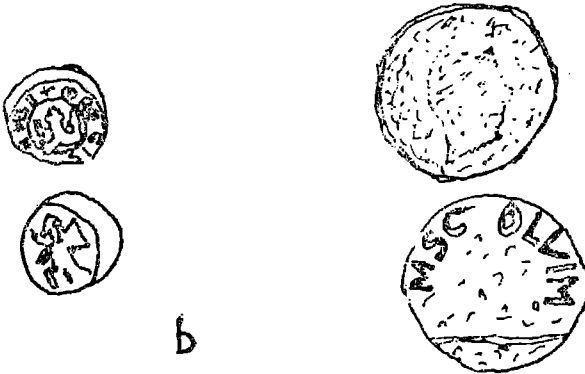


Fig. 2. Cărbușari—Țigănești, cărămidă cu simbolul crucii.



0 1cm

a



b

c

0 1 2 3 4 5 cm

Fig. 3. a — Slăteni—Olt, cărămidă având semnul crucii (după D. Tudor, în *SCIVA*, 30, 3, 1979, fig. 2); b — Cărbunari—Țigănești, obol din argint; c — Cărbunari—Țigănești, monedă romană din bronz.

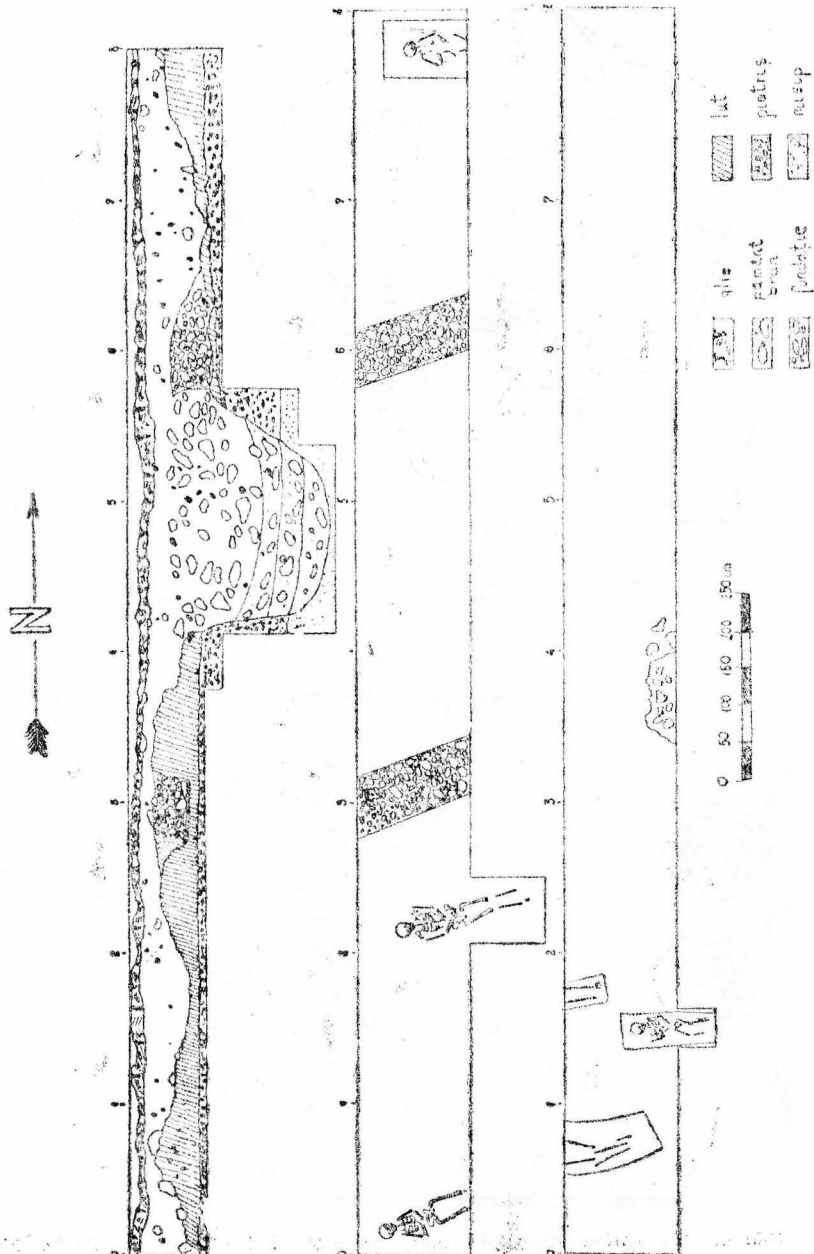
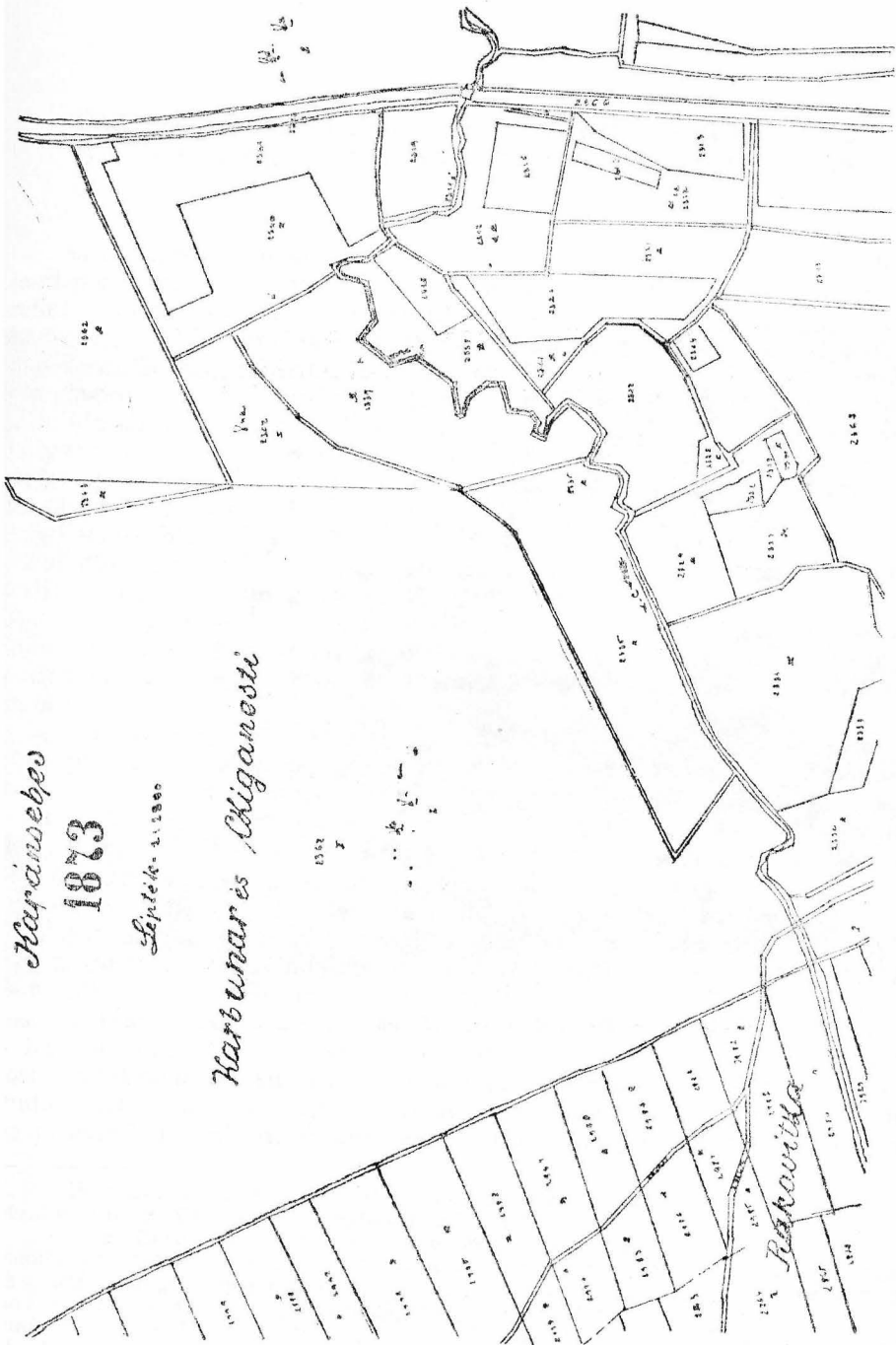


Fig. 4. Căbunari — Figănești, stratigrafia săpăturii arheologice din anul 1993



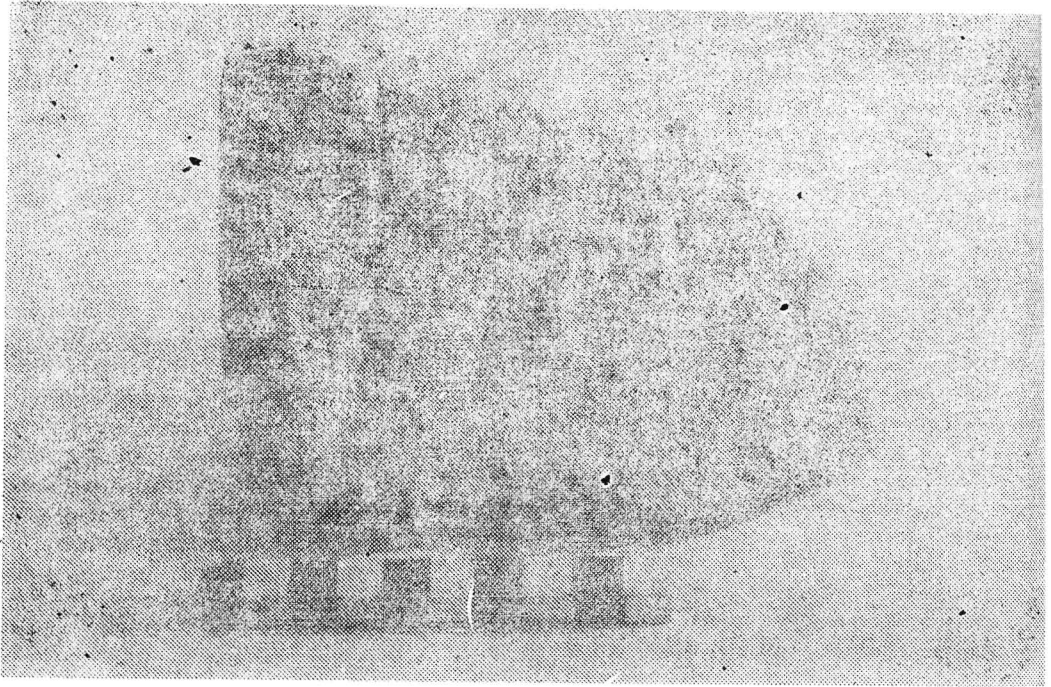
Harbunari
1873

Lipilek. 1.1.1873

Harbunari es Chiganesti

Rahovita

Pl. I. Harta cadastrală din anul 1871



Pl. II. Cărbunari — Țigănești, cărămidă având imprimată sennul crucii.