

## CUPA ROMANĂ DE LA DUMBRĂVIȚA

Muzeul Țării Făgărașului, cea mai importantă instituție de cultură din municipiul cu același nume, păstrează în colecțiile sale de antichități romane o interesantă cupă, provenită de la Dumbrăvița (denumirea veche Țânțari, jud. Brașov). Condițiile de descoperire, desigur, întâmplătoare, ale piesei sunt neclare, neexistând nici o referire cât de cât semnificativă în acest context<sup>1</sup>. De altfel, respectiva localitate nu este semnalată ca punct arheologic (sub numele mai vechi sau mai recent) în nici un repertoriu de specialitate<sup>2</sup>.

Cupa, de formă semisferică, confecționată din foiță de argint (grosimea 1 mm), lucrată prin martelare, are următoarele dimensiuni: înălțimea 4,5—5 cm, diametrul 9—9,5 cm, greutatea 67,40 g. Starea de conservare este fragmentară. Se păstrează doar calota piesei, pe alocuri fracturată și mici porțiuni din buza dreaptă. Ea avea două torți și un picior, probabil, înalt și zvelt, plasat pe o bază circulară, corpuri adiacente, care astăzi, din păcate, au dispărut. Facem aceste afirmații, deoarece locurile de fixare ale elementelor de atașare se observă, cu ușurință, pe corpul cupei. Nr. de inv. 501.

Piesa de orfevrărie, atât cât s-a conservat, este decorată cu scene iconografice, realizate prin relief mediu, dispus în două registre, bine distincte (pl. I/1 a—d), departajate de o bordură subțire, în forma unui brâu.

Descrierea reprezentărilor este oarecum dificilă, avându-se în vedere starea fragmentară a piesei, totuși, cu încredere, — atât cât lasă să se întrevadă figurația —, vom încerca să o facem cât mai corect. Desigur, sub acest aspect, porțiunea centrală, ornamentată, a cupei este cea mai importantă. Desfășurată, banda imaginilor se prezintă astfel: punctul de plecare al descrierilor pornește din dreptul unei figuri antropomorfe, mai bine păstrată (pl. I/1 a), nararea făcându-se întotdeauna spre stânga. Personajul, orientat spre aceeași direcție, are capul distrus (deci, imposibil de identificat), fiind surprins într-o poziție șezândă și sprijinindu-se cu mâna stângă pe o liră (harfă?), susținută de un trepied (?). Este înveșmântat într-o *palla*, lungă, drapată, care îi acoperă bustul și piciorul drept, celălalt (îndoit) fiind dezgolit. În mâna dreaptă ține un obiect, posibil, un scut, ce atinge pământul; în continuare, pe

<sup>1</sup> Nr. 501 al piesei din Registrul de inventar al Muzeului Țării Făgărașului este laconic, neprecizând dacă este vorba de o descoperire, achiziție sau donație.

<sup>2</sup> I. Marțian, *Repertoriul arheologic pentru Ardeal, Bistrița, 1920*; O. G. Lecca, *Dicționar istoric, arheologic și geografic al României*, București (fără an de apariție); D. M. Pippidi (coordonator), *Dicționar de istorie veche a României (paleolitic — sec. X)*, București, 1976; F. Costea, *Repertoriul arheologic al județului Brașov*, Brașov, 1995; *Repertoriul arheologic al Transilvaniei*, ms. la Institutul de Arheologie și Istoria Artei, din Cluj-Napoca

un fundal patrat, afrontată, apare o cabalină, în picioare, care parcă nechează; urmează o întrerupere a scenei figurate, datorată porțiunii de prindere a toartei, dispărute; apoi, două caprine, spre stânga, de asemenea, în picioare, cu boturile deschise (*pl. I/1 b*) și un al doilea personaj (și acesta neidentificabil), orientat tot spre stânga, din care se conservă doar gamba de la genunchi în jos și resturi dintr-o mantie similară, personaj surprins, ca și prima figură antropomorfă, sprijinit de același, posibil, instrument muzical (liră ori harfă?); în fața sa, sunt două bovine adorate, una îndreptată spre el, în picioare, cealaltă, culcată, spre stânga (*pl. I/1 c*); urmează locul de fixare a toartei a doua (pierdută și ea) și, apoi, reîntorcându-ne la prima figurație umană, în spatele acesteia se zăresc două ovine (un berbec și o oaie, ultima cu capul ridicat) în picioare, direcționate, de asemenea, spre stânga (*pl. I/1 a*). Deasupra cabalinei, bovinelor și ovinelor se profilează câte un obiect, cu tijă lungă și ornamentat, în porțiunea superioară, cu o rozetă (?), legat cu o *taenia* înnodată, ce formează o buclă largă. Avându-se în vedere scenele de natură bucolică narate pe calota cupei, suntem de părere că acest obiect „enigmatic” ar putea fi un *pedum*, toiagul atât de familiar păstorilor.

Registrul inferior al piesei (*pl. I/1 d*) prezintă imagini zoomorfe, referitoare la un mediu apropiat de cel acvatic: un cocostărc ori bătlan (poate barză sau, mai degrabă, pelican, de observat ciocul gros și, oarecum, masivitatea corpului), cu aripile desfăcute, aleargă spre stânga; apoi, o broască țestoasă, privită de sus, frontal, cu capul ridicat, în continuare, o imagine animalieră neclară (desigur, o pasăre de baltă), și, în sfârșit, alte două figurații înaripate (similare primei), afrontate, una, poziționată spre stânga, aplecată (poate se hrănește), cealaltă, spre dreapta, cu gâtul ridicat; imaginile animaliere sunt intercalate de motive vegetale stufoase. Ca analogie iconografică (scenă de pe malul unei ape) poate fi exemplificată cupa, de argint, de la Calafat-„Cetate”<sup>3</sup>. Baza recipientului prezintă porțiunea de fixare a piciorului piesei. — după cum am spus —, astăzi rupt.

Privite în totalitate, figurațiile, ce împodobesc cupa de la Dumbrăvița, prezintă scene din viața pastorală, frecvent întâlnite în arta lumii elenistice și clasice romane, din primul secol a.Chr. — deceniile de început ale veacului II p. Chr. Sunt reprezentări metaforice în genul unei binecunoscute tematici vergiliene de *agricola bonus*, o apoteoză a păcii și liniștii cugetului, datorată bunăstării vieții idilice rurale.

Ca *tipologie*, piesa noastră poate fi încadrată în categoria cuvelor din tezaurul dacic de argint descoperit la Sâncrăieni<sup>4</sup> (jud. Harghita), cu specială referire (în cazul de față, ne gândim la tortile și piciorul dispărute) la câteva recipiente componente, destul de asemănătoare<sup>5</sup> (date în secolul I a.Chr.<sup>6</sup>), fără însă a avea un decor similar.

<sup>3</sup> OR<sup>3</sup>, p. 26, fig. 1

<sup>4</sup> D. Popescu, în *Dacia*, N.S. II, 1958, p. 157—206; *Civiltă*, p. 126—127, A<sub>73</sub>—A<sub>94</sub>, ș.a.

<sup>5</sup> D. Popescu, *op. cit.*, p. 164—165, nr. 8, 168—173, nr. 10—11, 175—177, nr. 14—15.

<sup>6</sup> Idem. *op. cit.*, p. 193—194

Cât privește împodobirea cu imagini în relief mediu sau înalt a unor vase (confectionate, în special, din bronz și argint, cu funcționalități diferite), metodă de ornamentare obișnuită a turețurilor și orfevrarilor artizani, din răstimpul perioadei amintite, suntem datori a spune că din Dacia și din alte provincii ale Imperiului se cunosc câteva recipiente cu decorații mitice, laice, zoomorfe ș.a. Printre ele, de pildă, sunt două *situlae* pentru ofrande, din bronz, provenite din necropola dobrogeană de la *Noviodunum* (Isaccea, jud. Tulcea), una prezentând „ocupații pescărești”<sup>7</sup>, cealaltă, legenda mitologică a „căderii lui Phaeton în Eridan”<sup>8</sup>; apoi, amintita cupă, de argint, de la Calafat-„Cetate”<sup>9</sup> și alta (tot din același metal prețios) din Transilvania<sup>10</sup> (punctul de descoperire necunoscut); câteva piese similare, din bronz, au fost găsite în locuințe (*Emona*<sup>11</sup>) și fortificații romane din perioada clasică ori târzie (Gilău<sup>12</sup>, *Capidava*<sup>13</sup>); unele prezintă scene pastorale (recipientele de la Hautot-l’Auvray, Nijmegen, *Pannonia*)<sup>14</sup>; de asemenea, literatura europeană de specialitate oferă și alte numeroase exemple<sup>15</sup>.

Din punct de vedere al măiestriei artistice, cupa de la Dumbrăvița se remarcă printr-o tehnică ce vădește reale calități de execuție. Respectarea într-un tot al canonului anatomic clasic, — atât cât lasă să se întrevadă fragmentele păstrate ale personajelor — și imaginile zoomorfe de o naturaletă plină de prospețime, sunt detalii care ne determină să o considerăm o creație de un nivel artistic superior, un produs de import al unui atelier de frunte dintr-o provincie centrală a Imperiului.

Referitor la datare, nu avem elemente certe de încadrare cronologică precisă a piesei. Dacă amintitele cupe din tezaurul de la Sâncrăieni au fost circumscrise secolului I a.Chr.<sup>16</sup> (pe baza a două monete, o emisiune din *Dyrrhachium*<sup>17</sup> și imitație *thassiană*<sup>18</sup>), pentru recipientul de

<sup>7</sup> G. Simion, în *Peuce* VI, 1977, p. 129—130; idem, în *Peuce* XII, 1996, 113—114

<sup>8</sup> Idem, în *Peuce* IX, 1984, p. 78; idem, în *Peuce* XII, 1996; p. 114—116

<sup>9</sup> Vezi nota nr. 3

<sup>10</sup> M. Macrea a reprodus fotografia piesei în „Gazeta Ilustrată”, 9—10, Cluj, 1957

<sup>11</sup> Ljudmila Plesničar Gec, *Bronsata posada iz Emone s figuralnim prizorom*, Ljubljana, 1982, p. 7—15

<sup>12</sup> D. Isac, comunicare la Sesiunea științifică a Muzeului Național de Istorie a Transilvaniei, din Cluj-Napoca, mai 1980 (piesa nu este încă publicată)

<sup>13</sup> Informație G. Simion, datorată lui V. Georgescu

<sup>14</sup> G. Simion, în *Peuce* XII, 1996, p. 118

<sup>15</sup> J. Reichart, în *Germania* 33, 1955, p. 244 și urm.; *The Bronze Vessels in the Rijksmuseum G. A. Kam*, Nijmegen, 1956, p. 88; E. Esperandieu, H. Rolland, în *Gallia* Suppl. XIII, 1959, p. 69—70; M. Picon, J. Condamin, Stéphanie Boucher, în *Gallia* XXIV, 1966, p. 189—215; *Römer am Rhein*, Köln, 1967, p. 28, 545; Stéphanie Boucher, *Bronzes grecs, hellénistiques et étrusques des Musée de Lyon*, Lyon, 1970, p. 64—65; H. Rolland, în *Gallia*, Suppl. XVIII, 1974, fig. 248; Suzanne Tassinari, în *Gallia*, Suppl. XXIX, 1975, p. 75; Germaine Faider-Feytmans, *Les bronzes romains de Belgique*, Mainz, 1979, p. 170—171, 182; Ljudmila Plesničar Gec, op. cit., p. 1, 7—15, 153 și urm.; *Ancient Bronzes — Catalogue. Historica Museum Stara Zagora*, Stara Zagora, 1984, p. 69, etc.

<sup>16</sup> Vezi notele nr 5—6

<sup>17</sup> D. Popescu, op. cit., p. 181, nr. 19

<sup>18</sup> *Ibidem*, nr. 20

față propunem o datare ce ar putea cuprinde un interval de timp cu limite între veacul I p.Chr. — cel mult primele decenii ale celui următor perioadă de plasare cronologică și a cupelilor de la Calafat<sup>19</sup>, Cetate<sup>19</sup> și din Transilvania<sup>20</sup> sau a siturilor dobrogene<sup>21</sup>.

În încheiere, suntem convinși că punerea în circulație, — spre cunoaștere —, a acestei cupe va suscita interes în rândul specialiștilor privind tipul de vase respectiv, rare descoperiri de argint de pe teritoriul Daciei. De asemenea, credem în necesitatea unor sondaje arheologice, măcar probatorii, pentru verificarea apariției vestigiilor romane la Dumbrăvița. Aceste rezultate, pe lângă faptul că îmbogățesc harta istorică a țării cu un punct necunoscut, ar confirma (sau infirma), eventual, dacă localitatea este locul real de proveniență al piesei.

GHEORGHE DRAGOTĂ — CONSTANTIN POP

#### UNE COUPE ROMAINE DE DUMBRĂVIȚA

(Résumé)

L'auteurs décrivent et interprètent le fragment d'une coupe romaine (pl. I/1 a—d), en argent, provenue de Dumbrăvița (dép. de Brașov). La pièce est conservée au Musée du Pays de Făgăraș (Făgăraș).

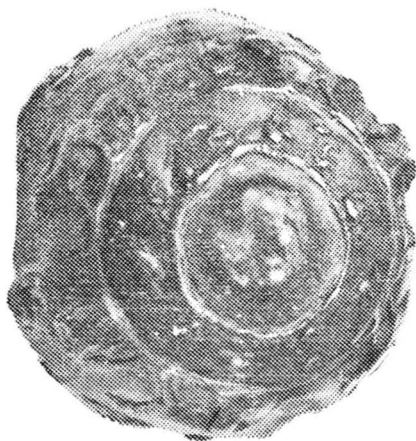
En deux registres sont présentées des scènes iconographiques réalisées en relief moyen: images de la vie pastorale (en haut) et d'une ambiance aquatique (en bas).

La coupe, datée au première siècle après J.-C. — les premières dizaines d'années du suivant, est un produit importé d'un atelier central de l'Empire.

<sup>19</sup> Vezi nota nr. 3

<sup>20</sup> Vezi nota 10

<sup>21</sup> G. Simion, în *Peuce* XII, 1996, p. 116



Pl. I. 1 a—d. Cupa de la Dumbrăvița.