

CERCETĂRI ARHEOLOGICE ÎN AȘEZAREA ROMANĂ DE LA MICĂSASA (JUD. SIBIU)

(Campania 1995)

Cercetările arheologice întreprinse în anul 1995, în așezareat romană de la Micăsasa jud. Sibiu, s-au desfășurat în cadrul acestei campanii în două locuri.

În primul loc, în partea ei de nord-est în actualele grădini ale locuitorilor Mărginean Iacob și Denghel Ioan, s-au efectuat două secțiuni paralele, de câte 30×2 m fiecare, orientate NNV-SSE, cu un interval de 1 m între ele. Interval care, între 5 și 15 m, a fost desființat datorită apariției unui drum pietruit, orientat NE-SV.

Acest drum, dezvelit și secționat (*pl. I*), s-a constatat că are structura numai din pietriș, că are lățimea între 7,50—8 m și grosimea maximă, pe linia lui mediană de 0,20 m și că aparține fazei finale de construcție a așezării¹, făcând parte din categoria drumurilor *viae glareae stratae*, întâlnite și cu alte prilejuri în cuprinsul așezării².

Aici, pe marginile drumului, cel puțin în porțiunea cercetată, nu se află decât foarte puține urme materiale, constând din fragmente de vase, de țigle și de olane, pătrunse prin călcare, uneori chiar mai adânc în pământul din jur și care aparține acestui ultim nivel.

În cel de al doilea loc, înspre sudul așezării, în actuala grădină a locuitorului Piștea Iuliu, s-au efectuat două secțiuni de $20 \times 1,50$ m fiecare, orientare nord-est, sud-vest cu un interval de 1 m între ele, desființat apoi pe 4 m datorită descoperirilor făcute, precum și 6 casețe de 3×2 ; 2×2 ; $4 \times 2,50$; $2,50 \times 1,50$; 2×1 ; 3×2 m (*fig. 1*). Aici, începând aproape de la suprafața solului și continuând uneori până la 1 m adâncime³ s-a dat de dărâmături (*pl. II*) provenind de la construcții romane somptuoase, de mari dimensiuni. Cu fundații din pietre de râu și din bulgări de mortar, cu instalații de *hypocaustum* și cu pereții din stâlpi de lemn împlețiți cu bârne sau din cărămizi și tencuiți cu lut sau mortar. Unele dintre ele aveau pereții vopsiți în diferite culori între care predomină roșu pompeian și erau acoperite cu țigle și olane.

Sub aceste dărâmături, distruse în bună parte în antichitate de construcțiile acestor construcții ori deranjate de lucrări medievale s-a putut distinge și aici ca și cu alte prilejuri și celelalte 2 niveluri de construcție.

¹ În cadrul așezării, în locurile cercetate, în multe puncte s-au putut distinge 3 niveluri de construcție.

² I. Mitrofan, *Despre structura unor drumuri din Dacia romană*, ms.

³ Notăm că toate adâncimile sunt măsurate de la suprafața solului actual.

Din primul nivel s-au aflat fragmente de vase și dăre de cărbune și cenușă, provenind de la barăci ori locuințe din lemn incendiate. Tot acestui nivel, se pare, că-i aparțin și resturile unuia din cuptoarele pentru copt pâine.

În cel de al doilea nivel s-au aflat urmele unor clădiri cu fundații din piatră de râu sau din bulgări de mortar, 6 cuptoare pentru ars oale și 2 cuptoare pentru copt pâine, ultimele din faza finală a acestui nivel. Subliniem că atât cuptoarele pentru olărie cât și cuptoarele pentru pâine au fost construite, ca și în alte părți ale așezării, unde au fost întâlnite, în pământ începând de la nivelul de călcare existent în momentul efectuării lor. Direct prin stratul cu urme materiale, mai mult sau mai puțin substanțial și prin lutul galben al luncii Târnavei Mari, în primul caz și numai prin lutul galben în cel de al doilea caz. Deci ele, toate, aveau structurile efectuate în pământ. Cercetarea cuptoarelor s-a făcut prin golirea structurilor care s-au păstrat, de vestigii, cât și, contrar uzanțelor arheologice, prin înlăturarea, în exterior, până la crusta formată în timpul arderii, la cuptoarele de olărie a pământului din jur în care se aflau urme materiale.

Cuptorul 1, sesizat în secțiune și apoi în interval, apare la 1,21 m adâncime. S-a păstrat în bună parte, cu excepția unor porțiuni din partea superioară a camerei de ardere a vaselor și a unei bune părți din camera de alimentare cu combustibil distrusă de un șanț modern. Camera de alimentare cu combustibil, din câte s-a putut constata, era lungă de 1,61 m. Canalul de legătură dintre camera de alimentare cu combustibil și camera de foc apare la —2,38 m. El era cilindric, înalt de 0,22 m și lung de 0,40 m. Camera de foc, a cărui vatră se afla la 2,61 m, circulară, înaltă de 0,30 m, era prevăzută cu un pilon central făcut din pământ cruțat pe care și pe nișa din pereții cuptorului era sprijinit grătarul. Grătarul, făcut dintr-o placă de lut, gros de 0,20 m era străbătut de 13 orificii circulare cu diametre de 10—14 cm (*pl. III/1*). Camera de ardere a vaselor, înaltă de 0,90 m arcuită ușor în partea superioară, ușor alungită, avea diametre maxime, deasupra grătarului de 1 la 1,16 m. Pentru a fi cât mai eficace în păstrarea căldurii dar mai ales pentru a feri vasele de asperitățile ce s-ar putea desprinde din pereții camerei în timpul arderii vaselor, încă moi, rebutându-le pereții acestei camere au fost căptușiți, în interior, cu un strat subțire de lut. Acestui strat îi urma crusta de pământ ars de la roșu la maroniu, pe 2 la 5 cm, realizată de căldura emanată din *praefurnium*, de combustibil aprins, folosit în timpul repetatelor arderi de șarje a vaselor. În structurile cuptorului s-au aflat fragmente de vase din pastă fină cărămizie, cenușie și grosieră negricioasă, unele modelate cu mâna.

Din cuptorul 2, surprins în secțiunea I și caseta B la 1,40 m spre vest de primul cuptor, era puternic distrus pe axa lui longitudinală de acelaș șanț modern amintit, fiind păstrate doar componente din părțile lui lateral (*pl. III/2*). El apare la 1,21 m adâncime și continuă până la —3,10 m unde se afla baza camerei de alimentare cu combustibil, (cameră, care mai adâncă cu aproape 50 cm față de cea a primului

cuptor descris, se pare că făcea corp comun cu aceasta⁴). Canalul lung de 0,63 m, era înalt de 0,37 și mult lătit, de 0,60 m. Camera de foc a căruia vatră, aflându-se la 3 m adâncime, este circulară cu diametrul de 1,30 m și înaltă de 0,43 m. Grătarul format dintr-o placă din lut era gros de 0,28 m iar camera de ardere a vaselor înaltă de 1,11 m și ușor arcuită în partea superioară (pl. III/2) avea diametrul maxim, deasupra grătarului de 1,48 m. Ea a fost căptușită, în interior, cu un strat subțire de lut lipit și căruia îi urma crusta, formată din pământ ars de la roșu la maroniu, pe 2 respectiv 6 cm.

Cuptorul 3 a fost aflat în secțiunea a II-a și caseta B, la 4 m sud-vest de primul cuptor și la 3,75 m sud de al doilea cuptor, orientat spre sud-est. El apare la 1,10 m și continuă până la 2,70 m adâncime, nivel la care se află vatra camerei de foc, înaltă de 0,30 m. Canalul, lung de 0,65 m, de formă ovală era lat de 0,70 m și înalt de 0,50 m. Grătarul, parțial prăbușit în spatele canalului, se sprijinea pe un pilon central și pe o nișă practică în pereții cuptorului. El era făcut dintr-o placă din lut străbătută de 17 orificii patrulatere de 8×10 sau 10×11 m dispuse în două șiruri concentrice⁵. Camera de ardere a vaselor, înaltă de 1,11 m ușor arcuită în partea superioară (pl. IV/1) și ușor alungită, avea diametre deasupra grătarului, de 1,50—1,54 m. Ea era căptușită, în interior cu un strat subțire de pământ lipit, căruia urma crusta de pământ ars de la roșu la maroniu de 3 respectiv 8 cm. În cuptor s-au aflat foarte multe fragmente de vase din pastă fină cărămizii și cenușii, de la *dolia* cenușii și cărămizii și de la vase de pastă grosieră negricioasă.

Din cuptorul 5, care se deschidea în aceeași cameră de alimentare cu combustibil ca și cuptorul 3, nu s-a putut urmări decât numai o parte din *praefurnium*⁶. El apare de la —2,30 ls —2,55 m și are direcția, pe axul lung a cuptorului, spre sud-vest⁷.

Cuptorul 4, aflat în secțiunea II-a caseta A, apare la 8,85 m și continuă până la 2,45 m adâncime. Camera de alimentare cu combustibil, care nu a putut fi dezvelită în întregime, aici s-a putut observa că apare la 0,32 m. Canalul era lung de 0,60 m, lat de 0,55 m și înalt de 0,40 m. Camera de alimentare și camera de foc au vatra la —2,45 m. Camera de foc era circulară, înaltă de 0,32 și prevăzută în zona centrală cu un pilon. Grătarul, păstrat în bună parte, era făcut dintr-o

⁴ În acest caz se poate deduce că primul cuptor a fost efectuat ulterior încălț camera de alimentare cu combustibil a acestuia să poată fi realizată cu mai multă ușurință și eventual ambele cuptoare să poată fi utilizate în acelaș timp de aceeași persoană dacă cuptoarele funcționau concomitent.

⁵ Care se obțineau prin fixarea, în camera de foc, a unor stâlpi înțesați între ei cu nuiiele sau șipcii din lemn pe care se rostua apoi placa din lut consistent. După ce lutul se întărea, stâlpii și țesătura din nuiiele sau șipci erau înlăturate printr-o ardere gradată prin flacăra din camera de foc provenite din *praefurnium*. Placa astfel obținută, sprijinită numai pe pilonul din lut și pe nișa sau bordura din pereții cuptorului, constituia grătarul pe care se ardea apoi vasele.

⁶ Apărut când se urmărea dezvelirea acesteia, din motive obiective, el nu a mai putut fi urmărit.

⁷ A apărut cu două zile înainte de încheierea lucrărilor.

placă din lut groasă de 0,22 m. El era sprijinit pe pilonul central din camera de foc și pe bordura formată în pereții cuptorului⁸ (pl. IV/2). El era străbătut de orificii circulare cu diametre între 9 și 12 cm dispuse pe două șiruri concentrice și din care s-au păstrat doar 8. Grătarului, în partea superioară, îi urma camera de ardere a vaselor înaltă de 1,06 m, ușor arcuită spre suprafața nivelului antic și ușor alungită (pl. IV/2) cu diametre, deasupra grătarului, între 1,18 și 1,23 m. Ea era căptușită în interior cu strat subțire de pământ lipit căruia îi urma crusta de pământ ars roșie maronie de 3 respectiv 5,50 cm. Remarcăm că în acest cuptor amestecat cu pământul și prundișul pătruns în interior, în timpul efectuării unor fundații din nivelul 3 de construcție s-a aflat o șarje de vase calcinate din pastă, culori și forme diferite care prin calcinare s-au deformat luând uneori forme ciudate și s-au înțesat (pl. V/1) prin topire. Cu acest prilej grătarul, după cum s-a arătat, s-a distrus parțial prăbușindu-se în camera de foc, cuptorul fiind abandonat. În cuprinsul lui, se pare, ulterior, au ajuns și fragmente de vase dacice, fragmente de țigle și olane și bulgări de oxizi din fier.

Din cuptorul 6⁹, a cărui canal se deschidea în aceeași cameră de alimentare cu combustibil, ca și cuptorul 4, orientat pe axul lui lung nord-est, în unghi aproape drept față de axa lungă a cuptorului 4, s-a descoperit numai o parte din *prae-furnium*, situat la același nivel cu cel al cuptorului 4.

Dintre cuptoarele pentru copt pâine aparținând fazei finale a acestui nivel, cuptorul 2 este distrus aproape în întregime, păstrându-se puțin dintr-o latură a cupolei și puțin din vatră, a apărut la marginea de sud a camerei de alimentare cu combustibil a cuptorului pentru olărie 4, între 1,12 și 1,27 m adâncime.

Cuptorul 3 este cel mai bine păstrat dintre acesta cuptoare pentru copt pâine având prăbușită doar puțin o porțiune din cupola centrală. El se află la sud-vest și respectiv la sud de camera de alimentare cu combustibil a cuptoarelor 1 și 2, care, la rândul ei, în bună parte amenajată, a devenit camera de alimentare a acestuia (pl. VI/1). El apare, după cum s-a arătat la sud de camera de alimentare cu combustibil amintită și la nord-vest de cuptorul pentru olărie 3 (pl. VI/1), efectuat în lutul neumblat între 1,48 și 1,98 m adâncime. Cuptorul boltit puțin lătit spre gură (pl. VI/) orientat spre nord-est, avea lățimea maximă de 1,30 m, cea minimă de 1 m și înălțimea cupolei de 0,50 m, iar gura lată de 0,65 m și înălțimea de 0,75 m. Vatra era arsă până la grivenifiu iar crusta cupolei, de la 2 la 5 cm, era de culoare roșie.

În acest nivel, dar mai ales în interiorul cuptoarelor de olărie și în preajma lor, s-au aflat foarte multe fragmente de vase romane din pastă, dimensiuni și forme diferite precum și fragmente de vase dacice.

În cel de al treilea nivel, cel din faza finală a așezării în ale cărei structuri acum distruse și care la rândul lor au răvășit din plin structurile nivelurilor anterioare, distingem două faze de construcții ale

⁸ Bordură creată de inegalitatea dintre diametrele camerei de foc și a camerei de ardere a vaselor, al primei camere fiind mai strâmt.

⁹ Apărut în ultima zi de încheiere a lucrărilor.

unor clădiri de mari dimensiuni ale căror dărâmături (*pl. II/1*), după cum s-a arătat, sunt prezente până aproape de suprafața solului actual.

Dintre descoperirile făcute în timpul acestei campanii mai remarcăm 15 fragmente de vase *terra sigillata*, fragmente de vase ștampilate, de vase barbotinate și fragmente de vase cu decor în raze și cu ștampilă. Fragmente de vase cu decor în relief aplicat ornate cu șerpi, între care unul cu un fragment de text înscris, iar pe altele două, pe torti, șarpele are pe cap câte un însemn cruciform, însemn care îl întâlnim incizat și pe banda reliefată a unui *dolium*, însemne ce par a fi paleocreștine. Toate sunt produse locale și aparțin sfârșitului secolului II și începutul secolului III.

S-au mai aflat 3 fragmente de vase de import, obiecte din fier între care un topor-ciocan, (*pl. V/3*), o cheie neobișnuit de mare (*pl. V/2*) de 24 cm, 4 fibule și fragmente de fibule și 6 monede de bronz.

IOAN MITROFAN

RECHERCHES ARCHÉOLOGIQUES DANS L'ÉTABLISSEMENT ROMAIN DE MICASASA (DÉP. DE SIBIU)

(La campagne de 1995)

(Résumé)

Les recherches archéologiques entreprises dans cette campagne se sont déroulées dans le cadre de l'établissement romain, dans deux endroits.

Dans le premier, portion Nord-Est, on a pratiqué deux coupes de 30 × 2 m, parallèles, ayant une banquette d'un mètre entre eux. On a découvert les restes d'une voie pavée — *via glarea strata* — datant de la phase finale du habitat.

Dans le second, vers le Sud de l'établissement, furent pratiquées deux coupes de 20 × 1,50 m, avec une banquette de 1 m (excavée elle-aussi peu après). Puis, entre les mètres 4 et 6 on a exécuté des cassettes (3 × 2; 2 × 2; 4 × 2,50; 2,50 × 1,50; 2 × 1; 3 × 2 m). On a mis en lumière des débris de certains bâtiments somptueux, munis de fondations en boules de mortier et cailloux, des installations d'hyppocauste et de parois en briques ou en poutres crépis; ces ruines gisaient sous la couche du sol végétal, arrivant parfois jusqu'à 1 m de profondeur. Certaines chambres avaient eu de la peinture murale en couleurs différentes. Le toit consistait de tuiles et d'imbrices. La plupart de ces ruines semble provenir des édifices détruits déjà dans l'antiquité; elles sont dérangées aussi par des travaux datant du Moyen-Âge ou des temps modernes. Sous cette couche furent trouvés les restes de 6 fours de potier, de 3 fours de boulanger et de plusieurs constructions antérieures.

Tout comme auparavant, cette recherche a mis en évidence 3 niveaux de construction. Le premier, le plus ancien, est attesté par des fragments céramiques et minces couches de charbon et de cendres, marquant l'existence de quelques baraques en bois incendiées. À ce niveau appartient aussi l'un des fours de boulanger, semble-t-il.

Dans le deuxième niveau furent trouvées des fondations de bâtiments (en cailloux et boules de mortier), 6 fours de potier et 2 four de boulanger, les deux derniers datant de sa phase finale. Tous les fours avaient été réalisés en creusant

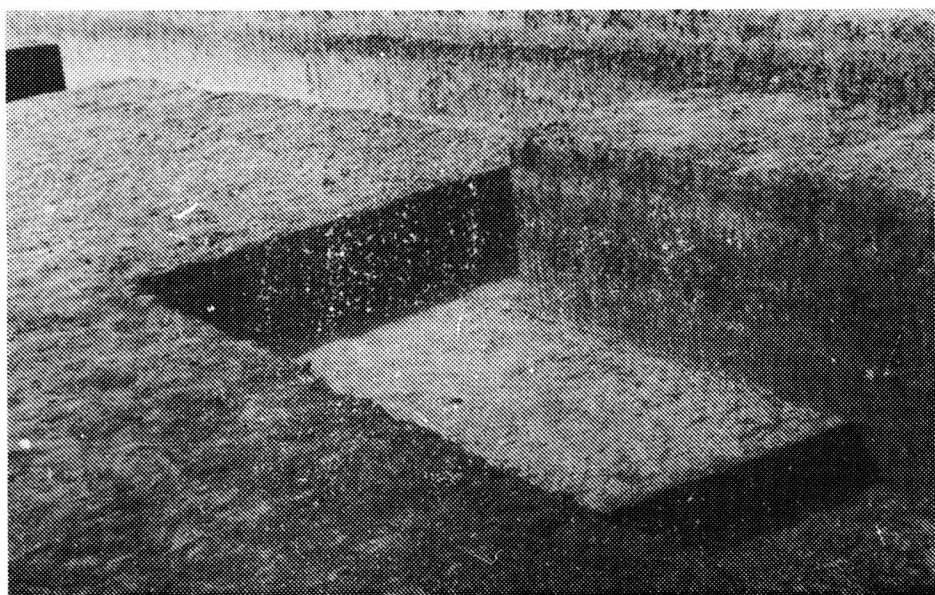
la terre, dès le niveau de marché à ce temps-là, directement dans l'argile jaune du pré de la rivière de Târnava Mare, où à travers la couche des débris même. La recherche de ces fours fut menée aux usances archéologiques — en écartant la terre environnante (pleine de vestiges antiques) autour de leur crôte, créée pendant leur fonctionnement. Les fours de potier, circulaires ou presque, ont des diamètres d'environ 1—1,54 m et la chambre de cuisson haute d'environ 0,90—1,48 m (dimensions établies pour les fours fouillés intégralement).

Quant aux fours de boulanger, l'un seul est mieux conservé; il est presque circulaire, son diamètre touche 1,30 m et présente une coupole de 0,50 m de hauteur.

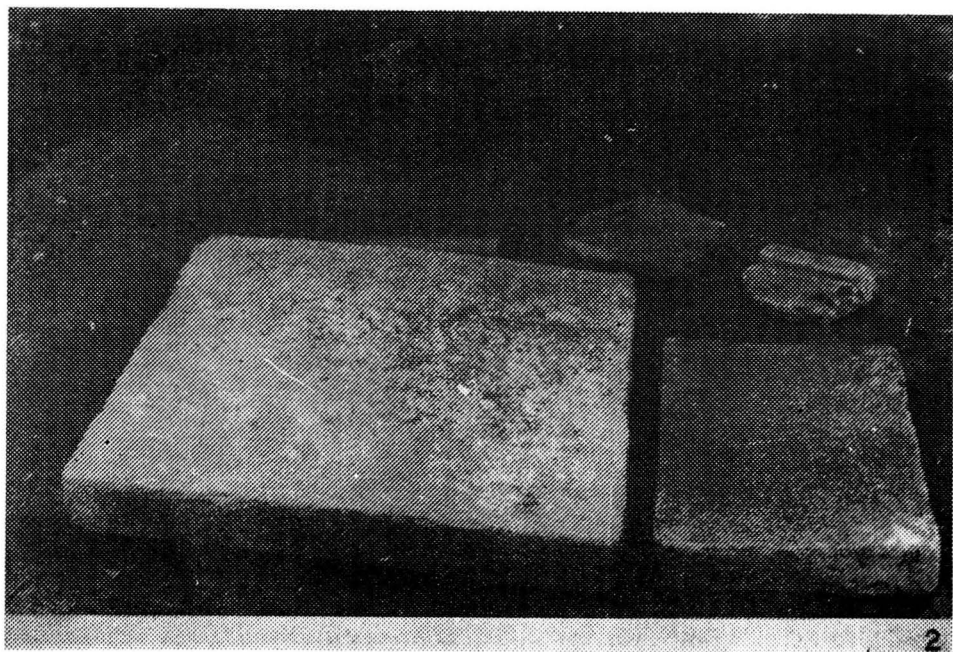
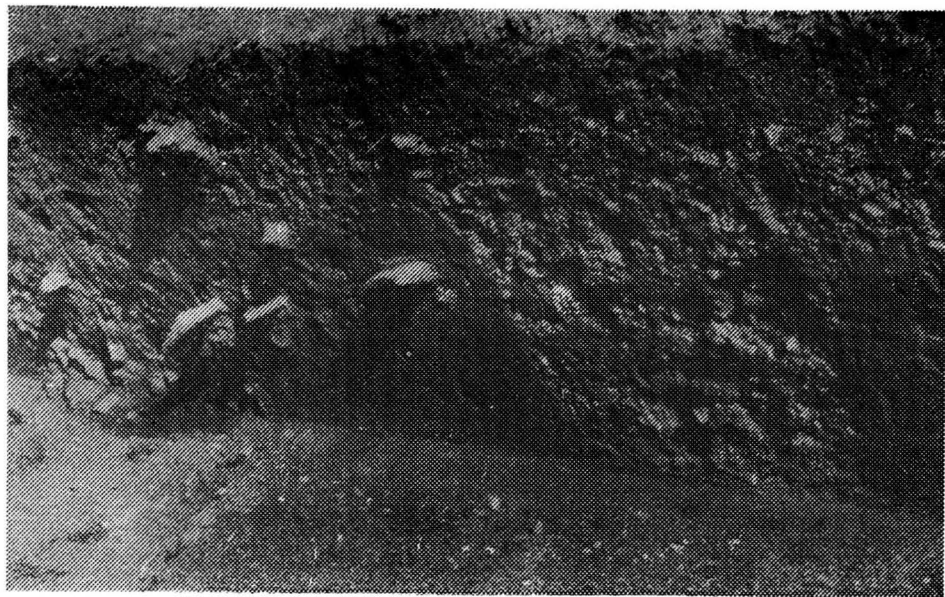
Dans ce deuxième niveau, et surtout à l'intérieur des fours de potier, furent découverts des nombreux fragments céramiques. Il s'agit de vases romains — de pâtes, types et dimensions très différents — ainsi que des vases daciques. Un tel four abritait toute une charge de pots calcinés, dont quelques-uns — suite de la fonte — avaient reçu des formes étranges.

Au troisième niveau, marquant la dernière phase de l'établissement romain, se placent des structures qui avaient fortement bouleversé les couches antérieures. On y peut distinguer deux phases de construction d'un grand édifice; ses ruines se situent tout près du niveau de marche d'aujourd'hui, chose dite déjà.

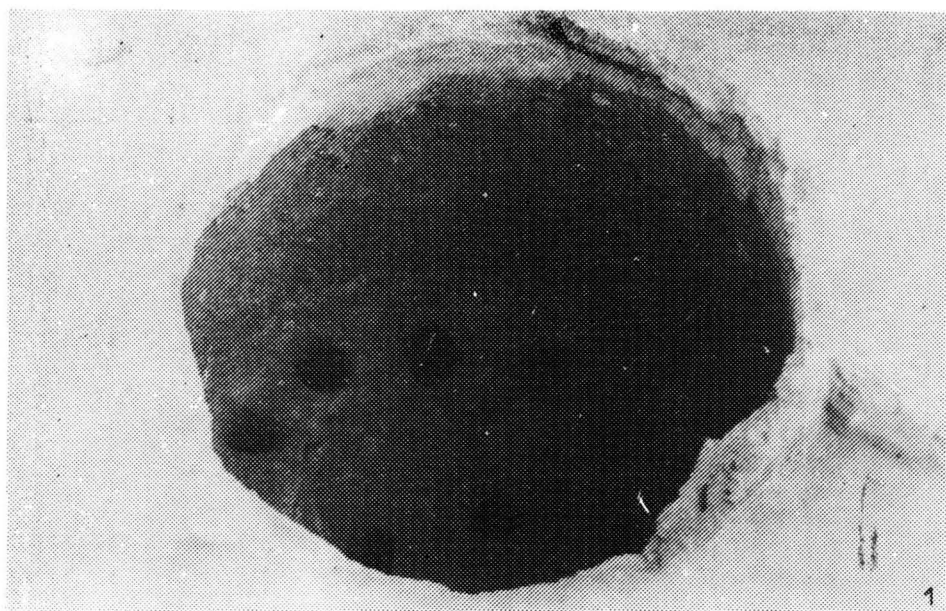
Parmi les découvertes il faut signaler aussi: 15 fragments de vases *terra sigillata*, des tessons de vases estampillés, des tessons barbotinés, quelques pièces décorées en rayons et estampillés ou avec un décor en relief appliqué ayant formes de serpents. Parmi ceux-ci on peut compter deux fragments d'un *dolium* portant des marques qui pourraient être paléochrétiennes. On a trouvé encore des objets en fer (parmi eux une hache-marteau et une clé de dimensions extraordinaires — 24 cm), 4 fibules et 6 monnaies.



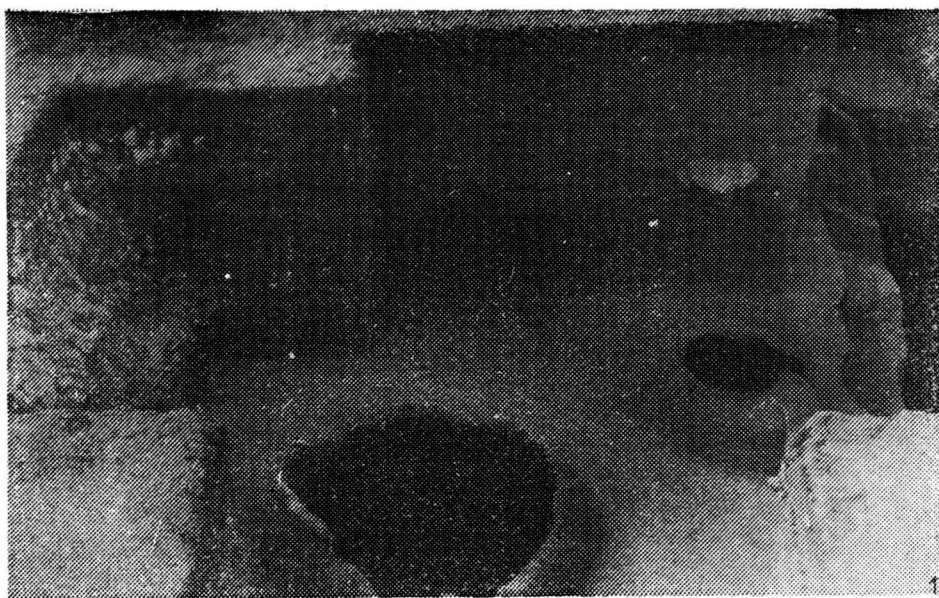
Pl. I. Segment de drum pietruit, dezvelit și secționat.



Pl. II. Imagini: dărâmături și materiale de construcție



Pl. III. Cuptoare pentru olărie.



Pl. IV. Cuptoare pentru olărie.



Pl. V. Imagine de vase calcinate, unelte din fier.



Pl. VI. Cuptor pentru copt pâine.