

Articolul nostru se dorește a fi prezentarea unei piese arhitecturale inedite, păstrată în colecția Muzeului de Istorie din Aiud. Este vorba de o cheie de boltă¹ ornamentată sculptural cu motivul *Agnus Dei* (fig. 1). Proveniența piesei este oarecum incertă. Păreră că ar proveni de la vechea boltire a castelului Bethlen² credem că este greșită, deoarece sălile acestuia au dimensiuni mult prea mici față de cerințele piesei. Mai potrivită ar fi însă, plasarea cheii în interiorul noii bisericii reformate din cetatea Aiudului, unde se mai păstrează încă urmele vechii boltiri gotice, înlocuite ulterior cu un tavan de factură barocă.

Piesa este confecționată din calcar, are o formă circulară, având următoarele dimensiuni: diametrul 44 cm, grosimea discului 6 cm, înălțimea 27 cm. În câmpul cheii este reprezentat mielul cu nimb aflat în poziție așezată, cu privirea îndreptată spre stindardul pe care îl ține între picioarele din față; blana mielului este figurată prin suvițe ondulate. În jurul animalului se găsește o inscripție marginală, circulară, scrisă în latina medievală: *Agnus Dei qui tollit peccata mundi*. În traducere, textul inscripției este următorul: *Mielul lui Dumnezeu care ridică păcatele lumii*.

Agnus Dei, mielul Domnului sau mielul mistic, element simbolic introdus în arhitectura și sculptura medievală de către sculptorii cistercieni³, este o temă de inspirație creștină. În simbolistica creștină, mielul reprezintă crucificarea ca sacrificiu al lui Hristos pentru păcatele oamenilor. În Noul Testament, Ioan Botezătorul îl numește pe Iisus *mielul lui Dumnezeu care ridică păcatul lumii*⁴. Mielul mai simbolizează inocența, blândețea și puritatea. În funcție de modul de prezentare, *Agnus Dei* poate avea mai multe înțelesuri. Reprezentarea mielului cu nimb care ține o cruce și un steag, indică însăși crucificarea lui Hristos, dar și învierea lui⁵.

În prezent, în Transilvania, mai sunt cunoscute încă opt chei de boltă cu reprezentarea sculpturală a motivului *Agnus Dei*. Biserica evanghelică din Altina (jud. Sibiu), reprezintă locul de proveniență a unei astfel de piese, care actualmente se păstrează în lapidarul Muzeului Brukenthal din Sibiu; aceasta este datată la sfârșitul secolului al XIV-lea⁶. Din corul bisericii Sf. Mihail din Cluj, provine o altă piesă aflată azi în lapidarul Muzeului de Istorie din Cluj. Piesa este datată în anul 1498, iar mielul apare reprezentat ca stând în picioare⁷. Din prima fază de construcție a bisericii evanghelice din Cristian (jud. Sibiu) se păstrează o altă piesă de acest fel, datată la începutul secolului al XIV-lea⁸. Biserica evanghelică din Richiș (com. Biertan, jud. Sibiu) păstrează în altarul lateral de sud o cheie de boltă cu același motiv, unde

¹ Nr. inv. I 1829/0. 415

² Szatmari K., *A Nagy Enyed egyházkerites*, în *Arheologiai Közlemények*, VII, 1868, p. 52-53.

³ Vasile Drăguț, *Arta gotică în România*, București, 1979, p. 270.

⁴ *Biblia* (f. a), Ioan, 1, 79.

⁵ Clare Gibson, *Semne și simboluri*, Oradea, 1998, p. 40; *Marile religii* (coordonator Philippe Goudin), f. a, p. 718.

⁶ Virgil Vătășianu, *Istoria artei feudale în Țările Române*, vol. I, București, 1959, p. 32, 574; Gheorghe Arion, *Sculptura*, p. 11.

⁷ Virgil Vătășianu, *Istoria artei*, p. 226, 331, 732, 735-736; Ștefan Pascu, Viorica Guy Marica, Victor Popa, *Clujul medieval*, București, 1969, p. 44-45; Gheorghe Arion, *Sculptura*, p. 30.

⁸ *Ibidem*, p. 33; Virgil Vătășianu, *op. cit.*, p. 112-113, 163; Vasile Drăguț, *Arta gotică*, p. 270.

animalul este reprezentat ca fiind în mișcare; piesa este datată în jurul anului 1400⁹. În corul bisericii reformate din Rugănești (com. Simonești, jud. Harghita) se mai păstrează încă o cheie de boltă cu acest motiv, datată în primele decenii ale secolului al XIV-lea¹⁰. Catedrala evanghelică din Sibiu este păstrătoare a două astfel de chei de boltă. Una se află în nava colaterală de sud iar cealaltă în transept, ambele fiind date în ultimele decenii ale secolului al XIV-lea sau la începutul secolului următor¹¹. La biserica evanghelică din Sânpetru (jud. Brașov) se mai află o ultimă piesă de acest fel, datată în prima jumătate a secolului al XIV-lea¹².

Toate cele opt piese menționate au în comun tematica simbolului, datarea lor încadrându-se în intervalul secolelor XIII-XV. Realismul cu care este redat mielul divin pe cheia de boltă de la Aiud, delicatețea formelor, accentuată de reprezentarea acestuia în poziție culcată, pledează pentru o datare mai târzie. Datarea piesei noastre cel mai timpuriu către sfârșitul secolului al XV-lea, ar corespunde cu perioada de construcție a bisericii gotice din cetatea Aiudului, locul unde s-a aflat inițial această cheie de boltă¹³.

PAUL SCROBOTĂ

A KEYSTONE CARING THE MOTIF DEI IN AIUD

(Abstract)

The work presents an unknown architectural piece preserved into Museum of History collections in Aiud. It is a keystone caring a sculpture of Agnus Dei since XVth century which, may by belonged to the Gothic arch of the Protestant church from the medieval fortress of Aiud.

⁹ Victor Roth, *Geschichte de deutschen Plastik in Siebenbürgen*, Strassbourg, 1906, p. 22-23; Virgil Vătășianu, *op. cit.*, p. 3325-326; Gheorghe Arion, *Sculptura*, p. 51-52.

¹⁰ *Ibidem*, p. 52; Virgil Vătășianu, *op. cit.*, p. 123; Orbán Bálazs, *Székelyföld leirá sa*, vol. I-IV, Pest, 1868-1873, p. 119.

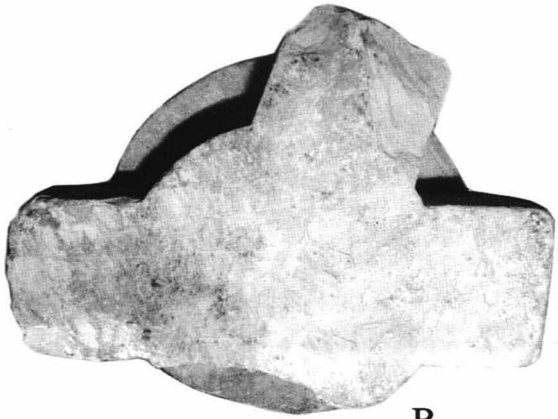
¹¹ Victor Roth, *Plastik*, p. 23-26, 29-30, 72-73; Vătășianu, *op. cit.*, p. 213-217, 227-228, 527-530; Gheorghe Arion, *op. cit.*, p. 71.

¹² *Ibidem*, p. 79-80; Vătășianu, *op. cit.*, p. 105, 163.

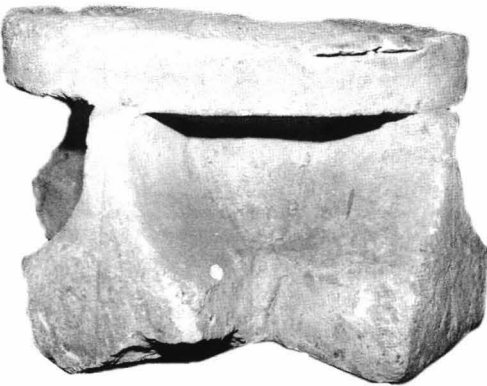
¹³ Construcția bisericii din Aiud denotă influența șantierului de la biserica Sf. Mihail din Cluj, unde, după cum am arătat, se găsea o cheie de boltă asemănătoare (Vasile Drăguț, *Arta gotică*, p. 53-56; Virgil Vătășianu, *op. cit.*, p. 523-525.



A.



B.



C.

Fig.1 Cheie de boltă: A) Vedere din față; B) Vedere din spate; C) Vedere laterală;