

O PIESĂ INEDITĂ DIN PATRIMONIUL MUZEULUI
NAȚIONAL DE ISTORIE A TRANSILVANIEI
(INVESTIGAȚII ȘI RESTAURARE)

În urma reorganizării expoziției de bază a muzeului nostru, poate fi admirată în vitrinele secției de istorie medie o piesă de vestimentație deosebită. Este vorba despre un fileu de păr (vezi fig. 1 și 2) descoperit într-una din criptele Bisericii Reformate de pe str. Kogălniceanu din Cluj-Napoca în anul 1911 cu ocazia renovării acesteia. Mormântul aparținea unei femei ce a trăit în secolul al XVII-lea. S-a păstrat îmbrăcămintea completă de la pantofi mortuari, fustă, șorț, corsaj, inclusiv acest fileu de păr. Toate piesele au intrat în patrimoniul Muzeului Ardelean și de aici în colecția Muzeului Național de Istorie al Transilvaniei¹, dintre acestea cele de vestimentație reprezentând 24 de poziții. Fileul de păr are numărul de inventar F18448. Între anii 1940-41 piesele de vestimentație au fost restaurate, inclusiv fileul de păr (vezi fig. 3 și 4).

Intrată în laborator după cum se vede în fig. 2, piesa a fost supusă unor *investigații de specialitate* amănunțite în vederea găsirii variantei optime de restaurare. Fileul de păr a fost confecționat manual din fire de mătase naturală (macrameul), fire metalice pe suport textil (argint aurit pe mătase naturală), ornamente metalice din argint aurit și perle (dintre acestea foarte puține s-au păstrat).

Prezentăm succint piesa: Ea este formată dintr-un capac sub formă de disc oval pe vârful capului, de care este prins fileul propriu-zis. Desfășurată piesa arată conform schiței (vezi fig. 5). Discul oval are următoarele dimensiuni: 130/150 mm. A fost confecționat sub formă de cerc din fire de argint aurit înfășurate în "S" pe fir de mătase naturală, lucrând dinspre exterior spre centru. Marginea are o lățime de 10 mm și este lucrată des, urmează o împletitură tip găitanărie lată de 20 mm, iar mijlocul este executat în punct de tul simplu cu fir dublu² (vezi fig. 3c). Firul este uzat, banda metalică fragilizată lipsește în mare măsură rămânând doar miezul de mătase naturală brun-roșcat, dar chiar și zone lipsă, totodată cercul original s-a alungit transformându-se într-un oval.

Fileul propriu-zis este o împletitură care astăzi se numește macrame³ cu multe ornamente. Mai multe tipuri de șnur de macrame din fire de mătase naturală (vezi fig. 4a, 6 și 7) formează o rețea de romburi cu latura de 20-25 mm. El este cusut ușor încrețit de capac, iar la partea inferioară se termină în găici sub formă de lacrimă prin care trece un șnur de mătase naturală de 730 mm. Ornamentele sunt cusute pe această rețea cu fir de mătase naturală. Am identificat: 4 rozete mari (vezi fig. 8) fiecare cu destrămări și lipsuri importante fără a putea reconstitui forma inițială; 3 rozete mici, în aceeași stare; 1 aplică turtită de argint aurit cu aplicații de email, câteva perle naturale mari și o multitudine de fire metalice din argint aurit (vezi câteva dintre acestea în fotografiile la microscop din fig. 9 și 10 a, b, c).

¹ O parte din obiectele de vestimentație descoperite în criptele Bisericii Reformate din Cluj-Napoca au constituit subiectul articolului: A. M. Szöke, *Țesături de artă în colecția de textile a Muzeului Național de Istorie al Transilvaniei* (secolele XVII-XVIII) II, *Acta MN*, 32, (II) *Istorie*, 1996, p. 501-515.

² E. Tomida, *Dantele din puncte și lasetă*, Ed. tehnică București, 1964.

³ J. Richter, *Makramé*, Leipzig, 1979; B. Herczeg, *Makramé, Modern kézimunkák*, Budapest, 1979.

Piesa are o bordură decorativă la nivelul feței formată din 2 galoane suprapuse între care sunt prinse capacul și fileul. Cel interior este un galon țesut⁴ (vezi fig. 11) de lățime 10 mm realizat din 2 tipuri de fire de argint aurit pe suport de mătase naturală de grosime 0,2 mm și 0,5 mm și 1 fir de argint tip bandă de lățime 1,2 mm. Cel exterior este o bandă tip găitănărie⁵ (vezi fig. 3b și 12) de lățime 20 mm, realizată din fire de argint aurit pe suport de mătase naturală fixată încrețită.

Starea de conservare: Fileul de păr se află într-o stare satisfăcătoare, specifică unei piese textile ce provine dintr-o criptă în care a stat peste 200 de ani, păstrată în nu știm ce condiții și apoi restaurată la nivelul de cunoștințe a anilor 1940. În general piesele din fire naturale proteice găsite în cripte sunt casante⁶ în plus prin schimbarea bruscă a condițiilor de microclimat (umiditate mare, lumină, manipulări diverse) ele se deteriorează galopant. Fileul de păr fiind realizat pe un suport de mătase naturală prezintă un accentuat fenomen de fragilizare (rupere, destrămare) în plus prezența metalelor cu producții lor de coroziune au accentuat aceste fenomene⁷. Sigur starea avansată de fragilitate a piesei a necesitat intervențiile anterioare fără care astăzi poate că nu ar mai fi existat piesa. Fileul a fost consolidat cu fir de bumbac (vezi fig. 4b), capacul "peticit" cu o bucată de pânză de mătase naturală (vezi fig. 3a), rozetele reprinse de fileu cu fir de bumbac (vezi fig. 4c). Elementele decorative metalice prezintă depuneri de carbonați bazici și oxizi de cupru albaștri și verzi (cuprul este prezent în aliajul de argint). Un alt aliaj de argint cu un altfel de proces de degradare întâlnim la firul de pe capac. Aici argintul s-a transformat în mare parte în sulfură și oxid, dispărând structura metalică, foia de argint a devenit casantă și prin manipulări repetate s-a pierdut. Degradarea maximă a avut loc sub cap, normal datorită contactului intim textilă producși de putrefacție.

Restaurarea: Cu toate că piesa nu prezintă atac biologic activ, datorită celor 50 de ani de păstrare în depozitele muzeului, am considerat necesară o dezinfectie. Aceasta s-a făcut prin imersare 50 de minute într-o soluție alcoolică de timol 3%, urmată de un tratament cu apă distilată și glicerină 4% pentru rehidratarea și emolieră firelor.

Pentru curățire am aplicat un tratament combinat⁸, spălare în decoct de radix saponariae și curățire mecanică prin periere ușoară. În baia de spălare au fost identificate fragmente de plăcuță metalică (argint cu sulfură și oxid de argint) și săruri solubile de cupru din firele metalice alături de mult praf. Au urmat mai multe clătiri în apă distilată, iar în ultima baie s-a adăugat glicerină pentru emolieră.

Uscarea s-a făcut la temperatura de 22° C, pe un suport de sticlă învelită în pânză de bumbac, încercând să redăm forma inițială obiectului.

⁴ Țeserea este o tehnică ce constă din 2 sisteme de fire perpendiculare, urzeală și bătătură care se încrucișează și formează țesătura.

⁵ Găitănăria, pasmanteria sunt tehnici de împletitură lucrându-se într-un singur sistem de fire, unul trecut în fața celui altul într-un anumit mod.

⁶ J. Riedener, *Restaurer & Preserver*, Goethe-Institut, München, 1990; K. E. Nagy, *Die Tracht eines vornehmen ungarischen Mädchens aus dem 16 Jahrhundert (Restaurierung und Rekonstruktion des Boldvaer Fundes)*, în *Ars Decorativa*, 7, 1982, Budapest, p. 29-80; H. J. Plenderleith, *La Conservation des Antiquités et des Oeuvres d'Art*, Paris, 1966, p. 109-126.

⁷ N. Indicator, M. Ballard, *The effects of aging on textiles that contain metal: implications for analyses*, în *Conservation of Metals*, 1990, Veszprém, Hungary, p. 67-75.

⁸ J. A. Darrah, *The microscopical and analytical examination of three types of metal thread*, și D. Howell, *Experiments with chemical cleaning for metal threads*, în *Conservation of Metals*, 1990, Veszprém, Hungary, p. 53-63 și p. 87-89.

Intervențiile anterioare au fost înlăturate unde a fost posibil (petec de pe capac, cusături groșiere ale elementelor decorative). Nu s-a putut interveni asupra fileului din bumbac fiind în pericol integritatea piesei.

Reconstituirea s-a făcut cu fire de mătase naturală respectând cromatică (vezi fig. 13). Ornamentele metalice desprinse au fost curățate sub microscop (mecanic și chimic) și apoi cusute cu fir de mătase naturală.

Final piesa a fost consolidată pe creplină prin coasere (vezi fig. 14) cu fir subțire, invizibil de mătase naturală.

A fost confecționat suportul din ghips. Mulțumim pe această cale colegului restaurator metale Ovidiu Bianu pentru ingeniozitatea de care a dat dovadă la realizarea suportului.

Munca în echipă a permis punerea în valoare a acestei piese de excepție din patrimoniul nostru național.

DOINA BOROȘ - CATALIN VAJDA

UNE PIÈCE INÉDITE DU PATRIMOINE DU MUSÉE
NATIONAL D'HISTOIRE DE TRANSYLVANIE
(Résumé)

On met en valeur une pièce rare, c'est-à-dire un filet à cheveux du XVII^e-ème siècle trouvé dans une crypte d'une église de Cluj-Napoca. Les auteurs présentent l'examen et la restauration de la pièce réalisée en fil de soie naturelle et d'argent doré.



fig.1 Fileu de păr nr. inv F 18448, ansamblu după restaurare

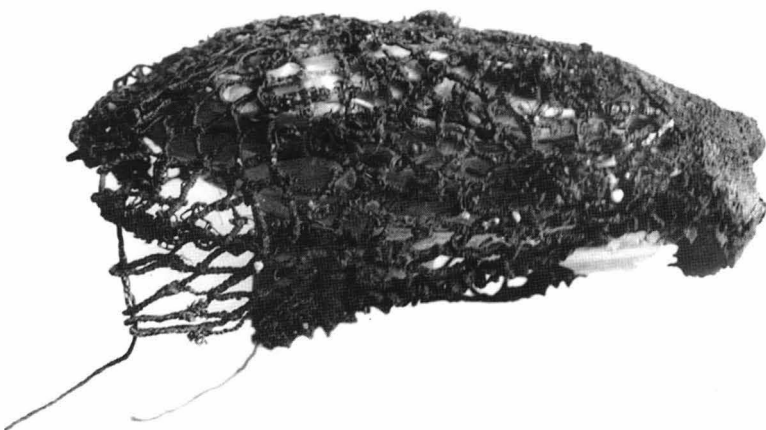


fig.2 Fileu de păr nr. inv F 18448, ansamblu înainte de restaurare

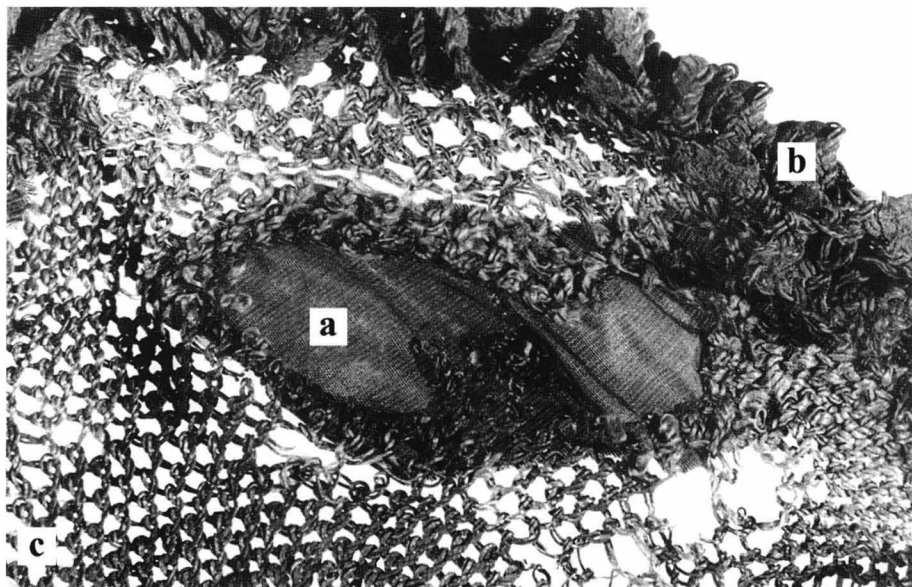


fig.3 Fileu de păr, detaliu

a) intervenție anterioară

b) bandă tip găitănărie (vezi schița de la fig. 12)

c) pas de tul simplu

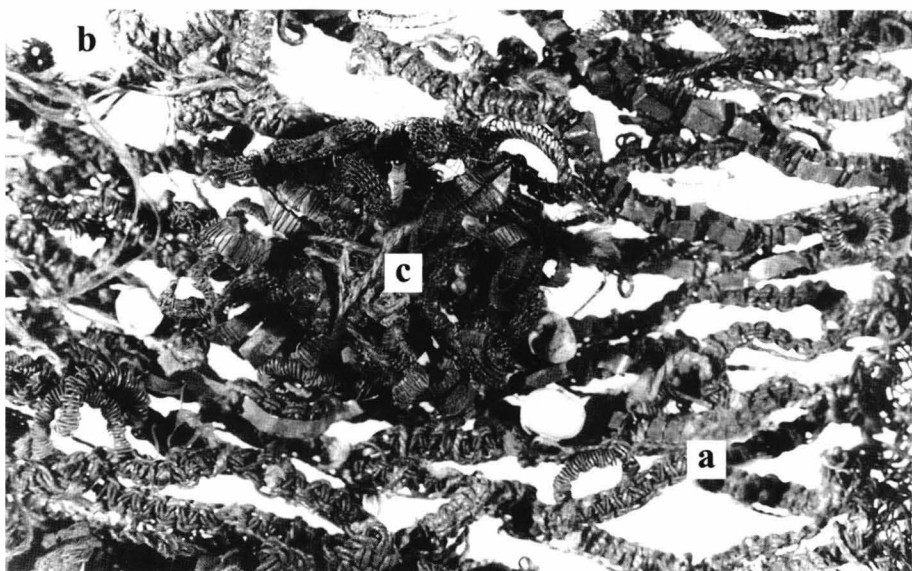


fig.4 Fileu de păr, detaliu

a) șnur macramé original

b) intervenție anterioară: consolidare fileu

c) intervenție anterioară: cusătură grosieră

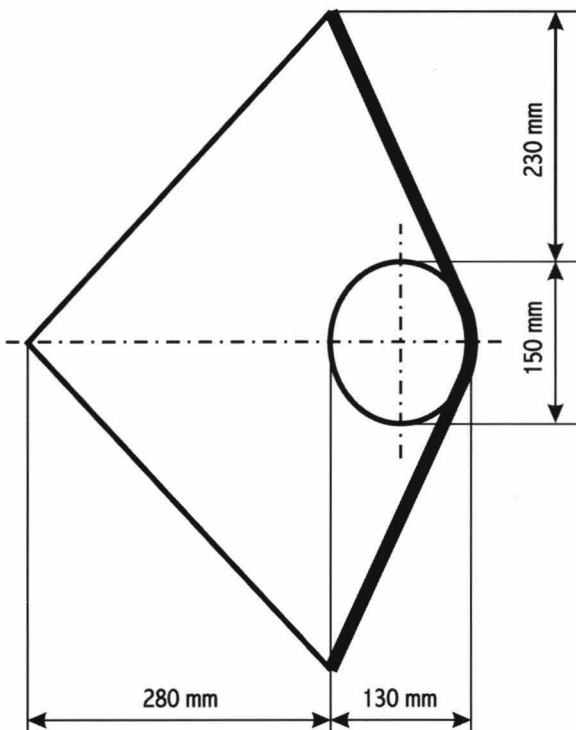


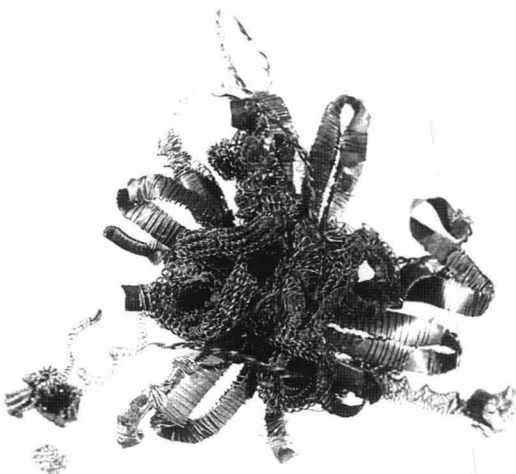
fig.5 Fileu de păr, schiță piesa desfășurată



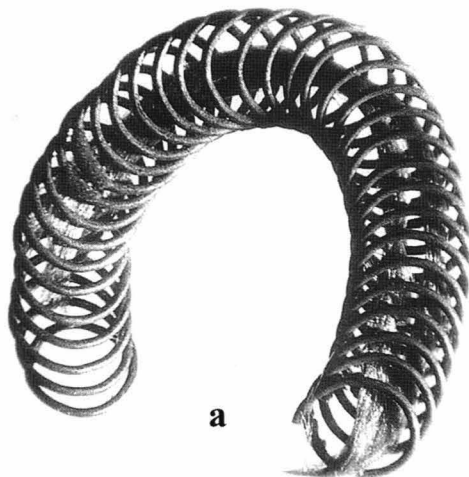
*fig.6 Fileu de păr,
Schiță fir macramé*



*fig.7 Fileu de păr,
Schiță fir macramé*



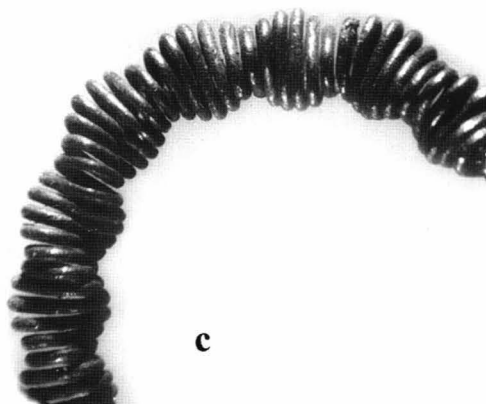
*fig.8 Fileu de păr, ornament
rozetă mare
mărime naturală*



a



b



c

*fig.9 Fileu de păr, fir metalic
fotografii la microscop
12X*

*fig.10 a, b, c, Fileu de păr, fir metalic,
fotografii la microscop
4X*

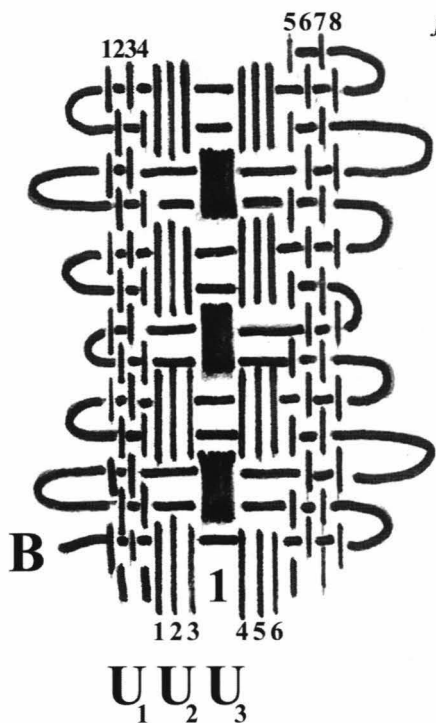


fig.11 Fileu de păr, schiță galon țesut lățime 10 mm.

U/1 - fir metalic pe miez textil - argint aurit pe mătase naturală grosime 0,2 mm înfășurat "S"
 U/2 - fir metalic pe miez textil - argint aurit pe mătase naturală grosime 0,5 mm înfășurat "S"
 bandă metalică - argint aurit lățime 1,2 mm.
 B - fir metalic pe miez textil - argint aurit pe mătase naturală grosime 0,5 mm înfășurat "S"
 U - urzeală
 B - bătătură

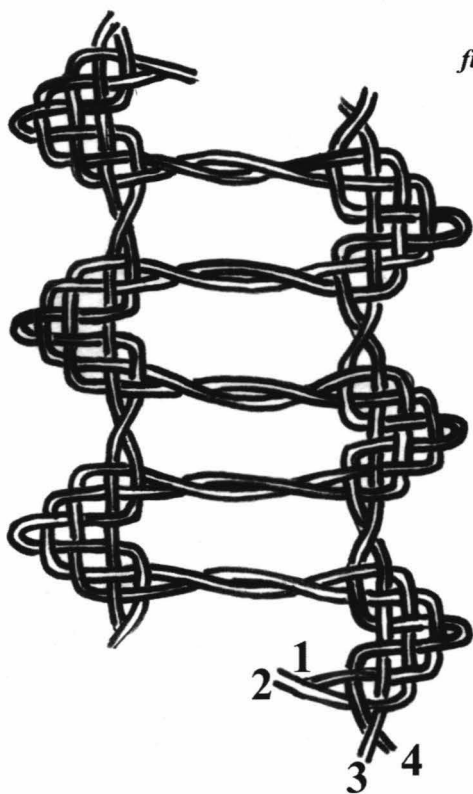


fig.12 Fileu de păr, schiță bandă găitanărie

Fir metalic pe miez textil - argint aurit pe mătase naturală

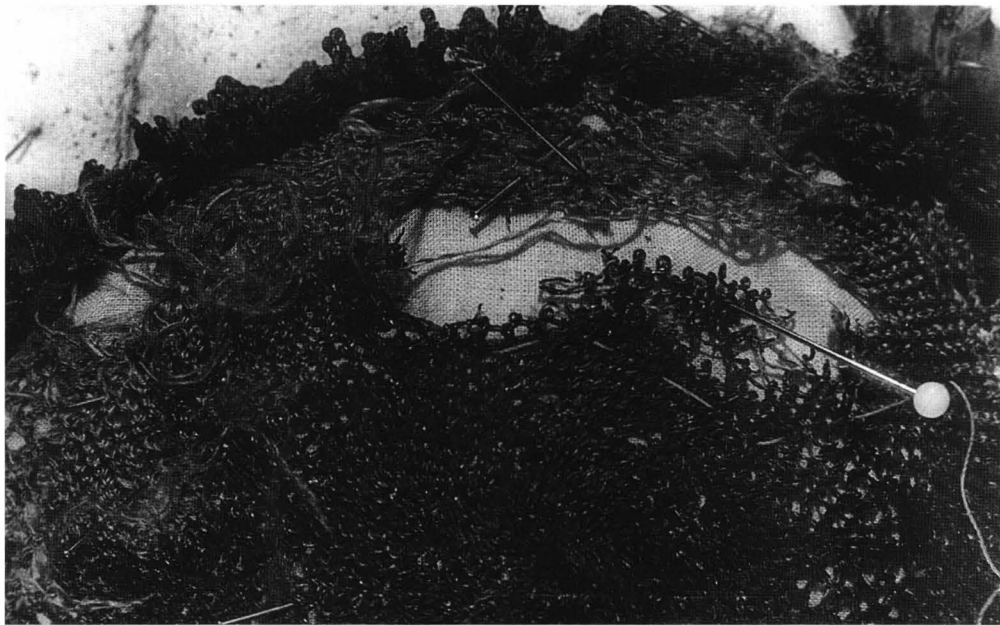


fig.13 Fileu de păr, detaliu în timpul restaurării

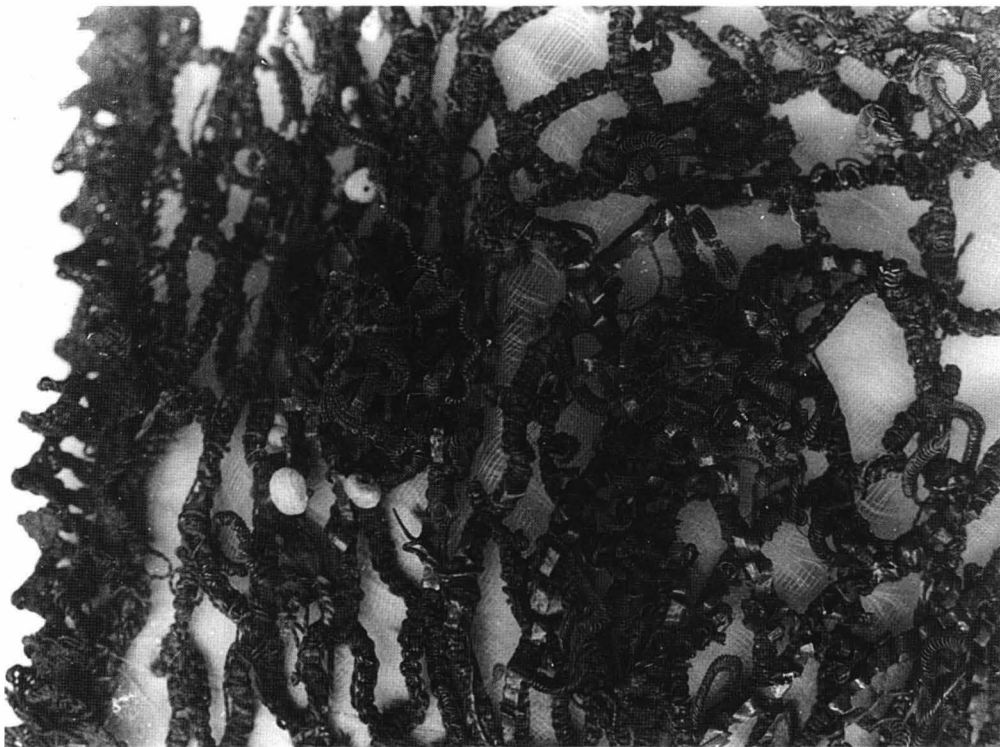


fig.14 Fileu de păr, detaliu după consolidare pe creplină