

MUZEUL SECUIESC DE ARTĂ INDUSTRIALĂ DIN TÂRGU MUREȘ ȘI COLECȚIA LUI

De mai bine de zece ani Muzeul Județean Mureș își onorează publicul cu expoziții temporare care se remarcă în viața culturală mureșană, pe lângă ținuta științifică pretențioasă, mai ales prin varietatea și valoarea reală a materialului prezentat. E firesc! Expozițiile ca: "Sticla transilvăneană. Sec. XVII-XIX" organizată în 1992, cea de "Veșminte și podoabe transilvănene. Sec. XVII - XIX", din 1994, și expoziția "Timpul și măsurarea lui" din 1997, sau expozițiile "Din istoria breslelor mureșene" și, mai apoi "Din istoria breslelor transilvănene" organizate în anul 1995, respectiv 1996, sunt doar câteva dintre manifestările expoziționale rezultate dintr-o largă colaborare intermuzeală, la care și-au dat concursul majoritatea marilor muzee transilvănene.¹ Aceste expoziții au adus în fața publicului adevărate dovezi ale contribuției Transilvaniei la crearea și circuitul marilor valori în cultura europeană. Ca acte culturale, în cel mai nobil sens al cuvântului, aceste expoziții ofereau totodată și șansa cunoașterii reciproce a colecțiilor, într-un cadru în care exponatele alese tematic se întregeau reciproc.

În șirul acestor colaborări s-a înscris și expoziția "Ceramică, Faianță, Porțelan – Artă și meșteșug", organizată în vara anul 2000 de către Muzeul Județean Mureș, în colaborare cu Muzeul Național de Istorie a Transilvaniei, Muzeul Țării Făgărașului și un număr impresionant de colecționari particulari. Expoziția, care trecea în revistă istoricul tehnicilor și ale stilurilor în lumina materialului și ale colecțiilor, includea tematic o secvență anume din patrimoniul Muzeului Național de Istorie a Transilvaniei: cele mai reprezentative piese de ceramică, faianță și porțelan din colecția de odinioară a fostului Muzeu de Artă Industrială Secuiescă din Târgu Mureș.² S-a expus astfel, după o absență de mai bine de cinci decenii, o infimă parte din variata și bogata colecție de ceramică a primei instituții muzeale existente la Târgu Mureș. Atunci s-a născut ideea prelucrării și publicării acestui material care, în ciuda, sau poate tocmai datorită caracterului său fragmentat inspiră imaginea și valoarea adevărată a fostei colecții, dar și a instituției ce juca un rol atât de important în viața culturală și economică a orașului, în educarea tinerei generații de meseriași din regiunile înconjurătoare și mai ales din zonele locuite de secui, la finele secolului al XIX-lea.³

¹ Fără concursul colegilor și înțelegerea conducerii de la Muzeul Național de Istorie a Transilvaniei - Cluj - Napoca, Muzeul de Etnografie - Brașov, Muzeul de Istorie - Sibiu, Muzeul Țării Făgărașului, Muzeul de Istorie - Sighișoara, Muzeul Județean Maramureș - Baia Mare, Muzeul Județean de Istorie și Artă - Zalău, s.m. aceste expoziții nu s-ar fi putut realiza. Pe această cale țin să-mi exprim recunoștința și să aduc mulțumiri.

² Doresc să mulțumesc și pe această cale d-nei directoare Ana Maria Szöke, pentru ajutorul dat în selecționarea pieselor în vederea realizării acestei expoziții, ca și a celorlalte menționate mai sus, precum și pentru facilitățile menite a-mi ușura prelucrarea colecției și pregătirea acestui studiu.

³ Istoricul primelor preocupări pentru înființarea unei instituții muzeale la Târgu Mureș, respectiv istoria Muzeului Secuiesc de Artă Industrială din Târgu Mureș a constituit obiectul unor cercetări întreprinse de subsemnata, în colaborare cu reposata noastră colegă Cornelia Gaal, încă din anii 1980-1984. Cercetările materializate printr-un amplu studiu, nu au putut fi valorificate în numerele XIII - XIV al revistei *Marisia*, unde a fost predat spre publicare, pe motive obiectiv/subiective, ce țineau de politica editorial-redactorială specifică vremurilor de atunci. Prelucrate ulterior, pentru a fi accesibile publicului larg, datele studiului au fost parțial publicate în *Népszerűség évkönyv - 1996*, mai apoi într-un studiu mai amplu semnat de Cornelia Gaal în volumul de studii *Marosvásárhely*

*

Muzeul Secuiesc de Artă Industrială, prima instituție muzeală larg deschisă publicului târgumureșan, a fost inaugurată la 27 iunie 1886.⁴ Spre deosebire de altele, înființate în Transilvania secolului al XIX-lea,⁵ acest muzeu s-a remarcat prin profilul lui cu totul aparte, impus de necesitatea de a scoate această parte a Transilvaniei din starea de înapoiere și de a crea aici o industrie capabilă să se ridice la nivelul celei europene.⁶ Instituirea Muzeului Secuiesc de Artă Industrială în orașul Târgu Mureș, considerat la acea dată "capitala Secuimii"⁷, era rezultatul politicii de revigorare economică, ce caracteriza cea de-a doua jumătate a secolului al XIX-lea. Datorită acestei politici, marcate și prin recunoașterea importanței reformelor în învățământul profesional, se înființează primele școli de meserii, se organizează ateliere pe lângă școlile elementare de stat și, în sfârșit, datorită acestei politic se deschid, cu contribuția materială substanțială din bugetul de stat, primele muzee de artă și meserii. În Transilvania șirul acestor muzee este deschis Muzeul Secuiesc de Artă Industrială din Târgu Mureș, urmat de Muzeul Tehnologic-Industrial din Cluj, deschis cu doi ani mai târziu, în 1888⁸.

Ideea unui astfel de muzeu, sau cel puțin a unei expoziții industriale, nu era nouă la Târgu Mureș. Cu ani în urmă Asociația de Autoeducare și Întrajutorare a Muncitorilor din Târgu Mureș iniția organizarea unei expoziții cu scopul promovării produselor industriei locale.⁹ Propunerea s-a materializat în expoziția temporară deschisă în toamna anului 1884.¹⁰ Pe la mijlocul deceniului al 8-lea al secolului al XIX-lea, odată cu slăbirea și dezorganizarea relațiilor comerciale între România și Austro-Ungaria, fapt ce a culminat prin declanșarea războiului vama¹¹, înființarea Muzeului de Artă Industrială a devint o necesitate ce nu mai putea fi amânat. Prin prezentarea gravelor neajunsuri cauzate economiei transilvănene și în primul rând a emigrărilor - plecarea în masă a secuilor atrași de posibilitățile oferite de tânărul stat românesc -, războiul vama devine acum pe paginile ziarelor locale, adăvărata motivație pentru un muzeu cu profilul și rostul schițat cu ani în urmă. Cităm spre

történetéből (Din istoria Târgu Mureșului), ed. Mentor, Târgu-Mureș, 1999, pp.141-155. Materiale menționate neglijează însă valoarea și soarta colecțiilor fostului muzeu, pe de altă parte bibliografia istorică românească este cu totul defectară în ceea ce înseamnă în general problematica instituțiilor muzeale din Târgu Mureș. Iată motivele pentru care am crezut binevenită publicarea, în prefața catalogului obiectelor de ceramică și faianță din colecția fostului Muzeu Secuiesc de Artă Industrială din Târgu Mureș și unele date referitoare la istoricul instituției.

⁴ Ráth Károly (szerk.), *Az 1886 június hó 27-én Marosvásárhelyt megnyitott Székelyföldi Iparmúzeum ideiglenes katalógusa*. (Ráth Károly, Red. *Catalogul provizoriu al Muzeului de Artă Industrială din Secuime, deschis în ziua de 27 iunie 1886 la Târgu Mureș*). Budapesta, 1886. (În continuare: *Catalogul*).

⁵ Despre istoria muzeelor din Transilvania. Banat, Crișana și Maramureș vezi Coriolan Petranu: *Muzeele din Transilvania, Banat, Crișana și Maramureș. Trecutul și administrarea lor*. Ed. Cartea românească, Buc. 1922; pp. 162-163.; Corina Nicolescu, *Muzeologie generală*, București, 1979, p. 32.

⁶ *Ghidul expoziției de istorie al Muzeului județean Mureș din Târgu-Mureș Mureș, Târgu-Mureș Mureș*, 1970, p. 2 (În continuare: *Ghidul*).

⁷ Referitor la rolul economic și cultural al orașului Târgu-Mureș din acea perioadă: Gaál Kornélia, *Marosvásárhely a XIX. század végén a XX. század elején* (Orașul Târgu-Mureș la sfârșitul sec. al XIX-lea și la începutul sec. al XX-lea), în vol. *A Maros megyei magyarság történetéből* (Studii din istoria maghiarimii din județul Mureș); Ed. Mentor, Târgu-Mureș, 1997, pp. 227-240.

⁸ Date referitoare la Muzeul Tehnologic Industrial din Cluj vezi: Coriolan Petranu, *op.cit.* p. 159-161; *Muzeul de Arte și Meserii, Cluj*.

⁹ *Marosvidék*, nr. 23 din 4 mai 1884; *Erdélyi értesítő*, anul 4, nr. 17 din 29 apr. 1884.

¹⁰ *Erdélyi értesítő*, nr. 33 din 29 oct. 1884.

¹¹ Pentru urmările războiului vama dintre Austro-Ungaria și România asupra economiei Transilvaniei: Szádeczky Kardoss Lajos, *A székely nemzet története és alkotmányva* (Istoria și constituția națiunii secuiești), Bp. 1927, p. 377. *Istoria României, Compendiu*, p. 366-379; Victor Jinga, *Probleme fundamentale ale Transilvaniei*, Brașov, 1995, pp. 233-251.

exemplificare una din numeroasele articole redactate în acest sens. *“Muzeul de artă industrială va avea destinația să ridice la un nivel superior industria Secuimii [...] lucru inevitabil în condițiile actuale. [...] Iată exemplul acelor părți ale Secuimii, ale căror produse industriale erau livrate spre piețele din România; de când granițele s-au închis, majoritatea producătorilor se zbat în foamete, fiind azi, în înțelesul strict al cuvântului, condamnați la cerșit.”*¹²

Primele măsuri pentru înființarea Muzeului Săcuiesc de Artă Industrială la Târgu Mureș, au fost luate de reprezentanții Societății Culturale și Economice a Secuilor (Székely Művelődési és Közgazdasági Egylet)¹³. Comisia centrală a societății a pus problema înființării unui muzeu de artă industrială la Târgu Mureș încă în anul 1883¹⁴ desemnându-l pe Ráth Károly¹⁵ să întocmească conceptul de funcționare a viitorului muzeu. Prezentată în fața adunării generale a societății la data de 1 august 1885, *“Proiectul programului de organizare”* (A Székelyföldi Iparmúzeum programja), era documentul de bază, de fapt statutul de organizare și funcționare a viitorului muzeu.¹⁶ Cele șapte puncte ale proiectului, reluate ulterior și în prefața catalogului tipărit cu ocazia inaugurării muzeului, schițează scopul și profilul instituției, domeniile pe care le vor îmbrățișa exponatele, precum și resursele și mijloacele educaționale disponibile.¹⁷ Încă în a doua jumătate a lunii octombrie, Comisia pentru înființarea Muzeului de Artă Industrială¹⁸, printr-o susținută muncă de popularizare și mobilizare, demarează acțiunea de achiziționare a celor mai reprezentative exponate¹⁹. În mai puțin de un an de la prezentarea proiectului program, se deschide la Târgu-Mureș, în clădirea Teatrului de vară, noua instituție²⁰. Studiul succint al catalogului muzeului publicat cu ocazia deschiderii festive, ne permite trecerea în revistă a întregului patrimoniu de care dispunea Muzeul de Artă Industrială în momentul inaugurării.²¹

Grupate tematic în treisprezece categorii, colecțiile însumând o valoare de 20 mii de florini, erau constituite dintr-o gamă variată de mostre de materii prime și produse reprezentative, provenite de cca. 360 de întreprinderi și firme industriale din Imperiul Austro-Ungar, respectiv din Europa Occidentală.²² Colecția ilustra, prin exponate variate, ramurile cele mai moderne ale tehnicii, fiind reprezentate ramuri ca: industria extractivă și cea a prelucrării metalelor cu 81 expozanți, industria prelucrării lemnului și cea a mobilei cu 51, industria ceramicii, a faianței și cea a sticlei cu 27, sau industria extractivă și chimică cu 18 expozanți. Un loc aparte ocupă în catalog acele ramuri ale industriei ușoare, mai ales a

¹² Idem, anul 2, nr. 26 din 3 iulie 1886.

¹³ Pentru istoricul, organizarea și funcționarea *“Societății culturale și economice a secuilor”* vezi: Gerlóczy Károly, *A magyarországi közművelődési egyesületek élete* (Viața societăților culturale din Ungaria), Bp. 1887, pp. 95 - 96.

¹⁴ *Marosvidék*, 8 aug. 1885.

¹⁵ Ráth Károly (06.07.1838 - 01.05.1902), directorul Muzeului Comerțului din Budapesta; vicepreședintele Camerei de Industree și Comerț, protagonist de seamă al mișcării pentru înființarea muzeului de istoria tehnicii și a muzeelor de artă industrială.

¹⁶ Ráth Károly: *A székelyföldi iparmúzeum Marosvásárhelyt* (Muzeul secuiesc de Artă Industrială din Târgu Mureș) în *Székely Egyleti Képes - Naptár* (Calendarul Societății Culturale și Economice a Secuilor), Budapesta, 1889; *Marosvidék*, 20 jun. 1885; *Maros - Torda*, anul 1, nr. 1 din 3 oct. 1885.

¹⁷ *Marosvidék*, 1 noi. 1885; *Catalogul*, p. 4-5

¹⁸ Comisie formată din Thuróczi Adolf și Ráth Károly - președinți, respectiv Borszéky Soma. Gaál Jenő, Illyés Lajos și Nagy Gábor, membri ai comitetului.

¹⁹ *Gazeta Marosvidék* deschide o rubrică permanentă pentru a-și ține la curent citorii cu stadiul lucrărilor și pentru popularizarea donatorilor.

²⁰ *Marosvidék*, 4.18.25 iul.; 1 aug. 1886.

²¹ *Catalogul*, pp. 1-52

²² Analizând pe baza *Catalogului* originea întreprinderilor prezente cu exponate reiese că din totalul de 360 de întreprinderi: 166 veneau din Budapesta, 21 din Viena, 130 din alte orașe ale Ungariei, 11 din ținuturi austriece și 32 din alte țări europene.

industriei casnice, a căror dezvoltare era posibilă în condițiile și la nivelul industriei autohtone și care, de altfel, erau și foarte căutate pe piețele vremii. În acest sens, primesc accent domenii ca împletitul din nuiiele, curmei sau paie, reprezentat în catalog cu 16 expozanți, din domeniul torsului și a țesutului cu 18 expozanți, industria încălțămintei cu 17 expozanți, sau industria de jucării cu 5 expozanți.²³

Catalogul prezintă și baza documentară a muzeului: colecția de albume cu modele de desen, cărțile și lucrările de specialitate și colecția de cataloagelor de produse cu imaginea și prețul informativ ale produselor, fiind reprezentate firme din Europa întreagă.²⁴

Conformă obiectivelor care au chemat-o la viață, noua instituție își propune să devină un centru de studiu ale tinerilor, unde aceștia “[...] vor găsi la un loc cele mai moderne mostre de competiție ale diferitelor ramuri industriale.”²⁵ Se ofereau spre vizionare, studiere și chiar copiere eșantioanele colecției, de fapt modele ce oglindeau nivelul tehnic al vremii, servind astfel la “lărgirea orizontului și înnobilarea gustului tinerei generații de meseriași”.²⁶ Pentru același scop s-a instituit pe lângă muzeu o bibliotecă de specialitate cu o sală de lectură, și o sală de desen înzestrată cu albume cu modele și rechizite de desen. În incinta muzeului se preconiza organizarea unor cursuri de desen tehnic, a unor lectorate, conferințe, cu timpul chiar a unor cursuri de specialitate²⁷. Într-un viitor apropiat se prevedea chiar înființarea pe lângă muzeu a unor ateliere menite să accentueze legătura indisolubilă între această instituție și beneficiarii ei primordiali, viitorii meseriași²⁸. În scopul valorificării cât mai largi a colecției se prevedea organizarea unor expoziții temporare în diferite orașe ale Transilvaniei.²⁹

Apreciind scopurile propuse de muzeu, ziarul “Maros-Torda” sublinia: “Dacă doar pe zece meseriași îi va indema muzeul la progres, meditație și creație, deja își va aduce din plin roadele muncii și a sacrificiului propus.”³⁰

Încă din momentul deschiderii expoziției se pune problema spațiului neadecvat în care funcționa muzeul.³¹ Se lansează de pe atunci ideea construirii unui lăcaș corespunzător scopurilor și funcțiilor asumate de muzeu, al securității colecțiilor.³² Protagonistii ideii erau și de data aceasta reprezentanții Societății Culturale și Economice a Secuilor. Comisia locală a societății demarează acțiunea de strângere a fondurilor încă în anul 1886³³, întocmirea proiectului și calcularea prețului de cost ajung însă la finalizare abea în 1890.³⁴ În aceeași an se rezolvă și problema terenului, prin donarea de către oraș societății a unei părți din terenul de instrucție a pompierilor³⁵.

Noul lăcaș al Muzeului Secuiesc de Artă Industrială s-a inaugurat în ziua de 2 iulie 1893³⁶. Construită după proiectele arhitectului Kiss István, în stil neoclasicist cu elemente de renaștere italiană,³⁷ atât noua clădire, cât și instituția pe care o găzduia, era considerată, pe

²³ *Catalogul*, pp. 1-47.

²⁴ *Idem*, pp. 48-52.

²⁵ *Maros-Torda*, anul 12, nr. 3 din 16 ianuarie 1886

²⁶ *Catalogul*, p. IV. punctul nr. 1 al Programului de organizare

²⁷ *Idem*, p. V. punctul nr. 6 al Programului de organizare

²⁸ *Marosvidék*, 17 iulie 1892

²⁹ *Catalogul*, punctul nr. 3 al Programului de organizare

³⁰ *Maros-Torda*, anul 12, nr. 3 din 16 ianuarie 1886

³¹ *Marosvidék*, 4 iulie 1886

³² *Idem*, 19 febr. 1888

³³ *Ibidem*, 4 iul. 1886.

³⁴ *Idem*, 12 oct. 1890.

³⁵ Terenul amplasat de-a lungul străzii Hajos (actuala str. Horea).

³⁶ Descrierea festivităților organizate cu ocazia inaugurării Muzeului de artă industrială în *Marosvidék*, 9, 14, 30 iulie 1893

³⁷ Este vorba de imobilul de pe str. Horea nr. 24, sediul actual al Muzeului Județean Mureș, clădirea în care funcționează Muzeul de Științele Naturii din Târgu Mureș.

bună dreptate, de presa contemporană: “una din principalele atracții ale orașului, putându-se alinia printre cele demne de văzut în oraș, urmând imediat după Biblioteca Teleki”.³⁸ Numărul mare de vizitatori, frecvența și diversitatea expozițiilor temporare, ale conferințelor și manifestărilor organizate între anii 1893 - 1895, confirmă succesul instituției.³⁹

Instituție fondată și administrată de Societatea Culturală și Economică a Secuilor, Muzeul Secuiesc de Artă Industrială din Târgu Mureș se finanțează și din fonduri de stat. În discursul rostit la festivitatea de inaugurare a noii clădiri, ministrul comerțului, Baross Gábor, anunță oficial o subvenție de 400 forinți pentru muzeu⁴⁰, iar pentru îmbogățirea colecțiilor, în special a colecției din domeniul industriei casnice, Camera de Comerț și Industrii din Târgu Mureș a oferit un ajutor anual de 50 forinți⁴¹. Primele greutăți de ordin material apar în anul 1897. Cheltuielile din ce în ce mai mari invocate de buna funcționarea a muzeului, greutățile ivite în ținerea la zi a colecției, i-au determinat pe membrii comisiei de supraveghera a muzeului (az iparmúzeum felügyelő bizottsága), să propună elaborarea unui nou statut de funcționare al muzeului. În anul 1897, conform noului statut, instituția primește denumirea de Muzeul Tehnologic - Industrial Secuiesc (Székely Technológiai Iparmúzeum), fiind susținută de Ministerul Comerțului⁴². Până în anul 1905, autoritatea tutelară rămâne încă Asociația Culturală și Economică a Secuilor, începând cu această dată, muzeul intră sub autoritatea deplină a Ministerului Comerțului și este adus în legătură organică cu Școala Industrială de Arte și Meserii, fiind pusă sub o singură direcțiune.⁴³ Cu toate acestea, o creștere însemnată a colecțiilor se mai înregistrează în anii 1906, 1908 și 1910.⁴⁴ Conform datelor statistice publicate în anul școlar 1914-1915, valoarea bunurilor inventariate (colecția muzeului) era la această dată de 35141 kor. și 13 forinți⁴⁵.

Însemnate pagube a suferit colecția în timpul Primului Război Mondial.⁴⁶ Între cele două războaie mondiale, muzeul este condus de un director și de un custode. Nu are buget separat, cheltuielile sunt acoperite, în continuare, din bugetul școlii. În anul 1922, când se trece la reinventarierea colecției, se înregistrează un număr de 1855 poziții inventariate: 554 poziții la categoria olărie și gips, 456 la categoria textile, 425 la metalurgie, 272 lucrări de lemn, 146 instalațiuni, două mașini, 918 cărți și modele de desen.⁴⁷ Este ultimul inventar efectuat înainte de definitivă a colecției.

De mare valoare istorică și documentară, colecția Muzeului de Artă industrială s-a pierdut aproape în integritate în timpul celui de-al doilea război mondial. Un număr neînsemnat de piese au intrat în colecția Muzeului de Arheologie și Etnografie, redeschis la Palatul Culturii în anul 1949⁴⁸. S-au salvat însă, aproape în totalitate, piesele de ceramică și faianță,

³⁸ Marosvidék, 6 iulie 1893

³⁹ Idem, 6 aug. 1893; 17 mart. 1894.

⁴⁰ Kiss István: Székelyföldi Iparmúzeum leirása (Descrierea Muzeului Secuiesc de Artă Industrială), Bp. 1893.

⁴¹ A Marosvásárhelyi Kereskedelmi és Iparkamara jelentése az 1893. Évre. (Raportul Camerei de Comerț și Industrie din Târgu-Mureș pe anul 1893), Târgu-Mureș, 1894, 131-136.

⁴² A Marosvásárhelyi Kereskedelmi és Iparkamara jelentése az 1897. évre. (Raportul Camerei de Comerț și Industrie din Târgu-Mureș pe anul 1897). Târgu-Mureș, 1898, pp. 109-114.

⁴³ Coriolan Petranu, op. cit., p. 162.

⁴⁴ Coriolan Petranu, loc. cit.

⁴⁵ A Marosvásárhelyi M. Kir. Állami Fa- és Fémipari szakiskola értesítője az 1914-1915 iskolai évre. (Buletinul Școlii Industriale Forestieră și Metalurgică pe anul 1914-1915), Târgu-Mureș, 1915, p. 27. Conform datelor publicate, averea muzeului se prezenta în felul următor: imobile - teren și clădire în valoare de 92941 kr. 89 fl.; bunuri inventariate (colecția muzeului): 35141 kr. și 13 fl. În total 471374 kr. și 45 fl.

⁴⁶ Coriolan Petranu, op. cit., p. 163.

⁴⁷ Idem, p. 163.

⁴⁸ Ghidul, p. 2-3. Determinarea numărului total de piese intrate în colecția Muzeul de Istorie și Etnografie din Târgu-Mureș din patrimoniul fostului Muzeu Secuiesc de Artă Industrială este, la ora

precum și cele câteva piese de sticlărie și textile, transferate în anul 1943, din ordinul Ministerului Industriilor și a Comerțului, la Muzeul Ardelenesc din Cluj⁴⁹.

Catalogul de față și-a propus trecerea în revistă a celor 68 de piese de ceramică păstrate în colecția Muzeului Național de Istoria a Transilvaniei din Cluj-Napoca, respectiv a celor 7 piese, de aceeași categorie, identificate în colecția Muzeului Județean Mureș⁵⁰, piese caracterizate printr-un singur element comun, prin faptul că făceau parte din colecția de odinioară a fostului Muzeu Secuiesc de Artă Industrială din Târgu Mureș.

Tipuri morfologice și caracteristici stilistice ale ceramicii din colecția fostului Muzeu Secuiesc de Artă Industrială din Târgu Mureș.⁵¹

Faianță fină germană (majolică germană)⁵². Conform catalogului din 1886, ceramica fină de tip "majolică", provine în totalitatea ei din Nassau (Germania), și datează de la sfârșitul secolului al XIX-lea. Adesea de dimensiuni impresionante, piesele din această categorie sunt fără excepție piese decorative⁵³; majoritatea lor covârșitoare bicolore, foarte rar tricolore. De obicei au fondul albastru cobalt, din care tresare decorul în relief, de culoare alb-gri. Predomină reprezentările fito- și zoomorfe sau motivele geometrice, mai rar apar și unele reprezentări umane. Reprezentările sunt adesea fantastice, inspirate din lumea legendelor vechi germane, redată în maniera clasicismului german⁵⁴. (pl. I, fig. 1-4; pl. II, fig. 1-4; pl. III, fig. 1-4).

actuală, aproape imposibilă. Vechile registre de inventar lipsesc, iar informațiile referitoare la proveniența pieselor din colecția de bază s-au pierdut, se pare, pentru totdeauna. Pot fi atribuite cu exactitate vechii colecții doar piesele care mai poartă etichetele cu numerele vechi de inventar. Cele cuprinse în catalogul de față sunt piese atribuite prin acest procedeu.

⁴⁹ În registrul de inventar al fostului Muzeu Ardelenesc din Cluj, la pozițiile VI.3157 - VI.3236, respectiv VI.3237 - VI.3244, găsim înregistrate un număr de 101 piese de ceramică și 11 obiecte de sticlă care, conform mențiunii din data de 27 martie 1943 provin din colecția Muzeului Secuiesc de Artă Industrială din Târgu Mureș. O altă însemnare, din data de 8 aprilie 1943, menționează intrarea în colecția muzeului a unui număr de 5 buc. broderii, având aceeași proveniență. În registru se mai menționează că piesele au intrat în depozitele Muzeului Ardelenesc în urma ordinului Ministrului Industriilor și a Comerțului. În momentul verificării și reinventarierii colecției au fost identificate un număr de 73 buc. piese de ceramică, 7 buc. sticlărie și 3 buc. broderii, în total 83 de piese. Din piesele de ceramică identificate, un număr de 5 buc. au fost transferate la Muzeul de Etnografie Cluj - Napoca. Fotografiera și prelucrarea acestora nu este posibilă în momentul de față, din cauza lucrărilor de reamenajare a depozitelor acestui muzeu. Voi prezenta în cele ce urmează lista lor și numărul de inv. cu care aceste piese au intrat în colecția Muzeului Ardelenesc: Vază, ceramică smălțuită, Nr. inv. VI.3216; Ucior, ceramică smălțuită (fond cafeniu, decor policrom), nr. inv. VI.3222; Vas mic, ceramică smălțuită, nr. inv. VI.3231; Cană, imitație ceramică habană (1885), nr. inv. VI.3232; Recipient pentru tutun, în formă de miel, Ceramică smălțuită, fond maro. Piesă semnată: "CSÖG ANDRÁS BIBARCFALVA" (Csög András din Biborțeni), nr. inv. VI.3234.

⁵⁰ Identificarea și catalogarea tuturor pieselor păstrate din vechea colecție a M.S.A.I. va constitui tema unei viitoare cercetări.

⁵¹ Pentru o mai bună parcurgere a materialului am grupat piesele ținând cont de proveniență/atelier, notându-le cu cifre romane de la I. la V. Deținătorii sunt marcați individual pentru fiecare piesă, la sfârșitul descrierii.

⁵² Din cele 22 de piese din categoria ceramicii fine de proveniență germană intrate în inventarul Muzeului Ardelenesc în anul 1943, au fost identificate ulterior un număr de 15 piese. La Muzeul de Etnografie din Târgu Mureș se mai păstrează încă patru piese din acest tip de ceramică. Există deci în total un număr de 19 piese de ceramică fină de proveniență germană.

⁵³ *Catalogul*, poziția 33, p. 5.

⁵⁴ Nr. cat. I.1-I.19.

Ceramică fină “Zsolnay” (majolică).⁵⁵ Produse în renumitele ateliere “Zsolnai” din Pécs (Ungaria), piesele au fost donate muzeului de către conducerea fabricii⁵⁶. Se remarcă printr-o varietate impresionantă atât din punct de vedere al materialului și tehnicii, cât și în cel al formelor și ornamenticii. Ținând cont de material și tehnică, se deosebesc patru tipuri: vase de ceramică cu fond nesmălțuit⁵⁷, faianța fină (majolică)⁵⁸, vasele de faianță roză⁵⁹ și vase de porțelan cu eolin⁶⁰. Făcând o analiză morfologică a pieselor din această categorie, se desprind în primul rând cele de inspirație populară, continuând formele și ornamentica evoluată din tezaurul ornamenticii populare tradiționale. Alături de acestea întâlnim exemplare pretențioase, care preiau formele și varietatea tipologică, specifică marilor producători de porțelan din Europa. În cazul vaselor cu formă și ornamentică de inspirație populară, regăsim forme caracteristice ceramicii populare: căni, cance, (pl.IV, fig.1-4) inclusiv vase gălgâitoare (pl.V.fig.1,3) și ulcioare cu fluier (pl.V, fig.4) din repertoriul divers al formelor create de olarii populari. Deosebit de interesant este piesa cu nr. catalog II.30, ce preia forma “vaselor de alăptat”, cunoscute și larg folosite în tipologia ceramicii populare din zona Ciucului⁶¹. Motivele ornamentale sunt și ele de inspirație populară. Domină cele florale: lalele, margarete; frunze, dar apar și altele, cele cu bobite, sau decorul cu inimioare. De obicei decorul este dispus pe toată suprafața vasului. Pe un fond nesmălțuit, motivele viu colorate, realizate prin pictură în email sunt de calitate superioară. Superioare realizate din punct de vedere tehnic sunt și piesele de faianță colorate, așa-numitele “majolică”. Unele dintre ele rețin atenția prin formele bizare⁶² (pl.V, fig.2). Merită atenția faianța fină de culoare roz. Aceste piese – acoperite în exterior cu un smalț roz și în interior cu un smalț transparent, de sub care apare culoarea alb-gălbuie a faianței – deși fragmentate, adesea chiar deteriorate, sunt importante totuși, pentru că sunt exemplarele unei perioadă de încercări. Sunt exemplare ale așa-numitei: “faianță-porțelan” a fabricii Zsolnai⁶³.

Vasele imitație de ceramică greacă⁶⁴. Piesele reprezintă donația școlii profesionale din Odorheiu Secuiesc. Au ajuns în colecția muzeului în anii de după deschiderea din 1886, ca de altfel și cele din categoria următoare, drept pentru care nu figurează nici în catalogul colecției. O parte dintre aceste piese, mă refer în primul rând la cele din colecția Muzeului de Etnografie din Târgu-Mureș⁶⁵, sunt lucrate dintr-o pastă fină, într-o manieră pretențioasă, cu un decor îngrijit. Adevărate “capodopere de olari”, probabil lucrări de diplomă. În formele acestora se regăsesc tipurile clasice ale vaselor grecești: “oinochee”, “hidra” sau “amfora”⁶⁶ etc. De regulă aceste piese sunt nesmălțuite, sau acoperite cu un smalț transparent, iar

⁵⁵ Din cele 20 de piese aparținând acestei categorii predate Muzeului Ardelenesc, se păstrează azi în colecția MNIT un număr de 13 piese, multe dintre acestea într-o stare deteriorată. (Cf. mențiunii din Reg. de inv. piesele erau în acea stare deja în momentul predării lor). Din această grupă, nici o piesă nu s-a identificat la MJM.

⁵⁶ *Catalogul*, p. 6, poziția 43.

⁵⁷ Nr. catalog: II.20 - II.24.

⁵⁸ Nr. catalog: II.25 - II.26.

⁵⁹ Nr. catalog: II.27 - II.31.

⁶⁰ Nr. catalog: II.32.

⁶¹ *Centre de olari din sud-estul Transilvaniei - Catalog de expoziție*; Sf. Gheorghe, 1997-1998., p. 99, fig.23.

⁶² Nr.cat. II.26.

⁶³ Katona I. “*A porcelán*”; Bp. 1984. P. 107

⁶⁴ În registrul de inventar al Muzeului Ardelenesc au fost inventariate sub genericul “vase de imitație ceramică greacă” un număr de 8 piese. În colecția MNIT s-au identificat, și există în fapt, 7 piese din această categorie. Toate cele 7 buc. se caracterizează prin formă și execuție stângace, purtând amprenta unor meșteri începători. Piesele din colecția MJM (în număr de 4 buc.) sunt în schimb piese de o tehnicitate și un mod de execuție ireproșabile, adevărate capodopere.

⁶⁵ Nr.cat. III. 33 - III. 36.

⁶⁶ *Magyar Lexikon*, Ed. Acad. Budapesta, 1966.

decorul este realizat prin pictare cu angobă, negru sau maro închis, respectiv alb sau brun-roșcat. Majoritatea pieselor din această categorie poartă semn de meșter (pl. VI, fig. 1, 2, 3). Stângăciile formelor și a decorului în cazul pieselor din colecția MNIT poartă amprenta meșterului neîndemânatic, probabil mâna elevului începător⁶⁷ (pl. VII, fig. 1,2,3).

Ceramica transilvăneană. Atât piesele atribuite categoriei de *ceramică tradițională*⁶⁸, cât și așa zisele piese *produse pentru târg*⁶⁹, reprezintă de fapt ceramica populară și provin din sud-estul Transilvaniei⁷⁰. Evidențierea celor două tipuri distincte, reflectă orientările principale ale activității olarilor secui, determinată de cererea pieței. Primele piese continuă vechile tradiții autohtone; apar ulcioare cu buza simplă (pl. VIII, fig. 1) sau trilobată (pl. IX, fig. 1); cănițe cu talpă (pl. IX, fig. 2), căni cu cioc și orificiu și cu toarta îmbrănată (pl. VIII, fig. 2,3,4); toate lucrate îngrijit, într-o ținută estetică ireproșabilă. Deosebit ca formă și realizare este ulciorul de meșter din colecția Muzeului Județean Mureș⁷¹ (pl. IX, fig.4). Operă a meșterului Radák Balázs, piesa smălțuită verde, cu decor traforat pe corp și gât și cu orificii false la gură, pare să reia tradiția cănilor de meșter specifice zonei Ciucului încă din secolele XVIII-XIX⁷².

Piesele din cea de-a a doua categorie, denumite de noi "produse pentru târg", sunt serii mari, asemeni ceramicii cu aceeași destinație produs în zilele noastre, acest tip de ceramică are forma și decorul adaptate cerinței de moment a pieței. Multe dintre aceste piese poartă numele meșterului și anul producerii. Aproape identice, sau cu mici deosebiri inerente producției manuale, aceste piese se prezintă într-o execuție tehnică și ținută estetică, care adesea lasă de dorit. Se remarcă totuși tehnici novatoare, deosebite de cele tradiționale. De remarcat decorul realizat prin aplicarea pe pereții vasului a unui strat zgrunțuros, obținut prin presarea și strecurarea pastei, dând impresia cojii de copac⁷³ (pl. X, fig. 3, și pl. XII, fig. 1), sau cel realizat prin presărarea unui start de pisat de siliciu peste smălțul de culoarea brun-închisă⁷⁴ (pl. X, fig.3 și pl. X. fig. 4). Apar de asemenea forme novatoare, resimțindu-se influența ceramicii de lux. Se remarcă în acest sens vaza în forma de tigvă (pl. XII. fig.3), sau cănițe cu cioc alungit (pl. XI. fig. 1 și 2).

În șirul obiectelor de ceramică merită atenția, prin dimensiunile sale cu totul neobișnuite, pipa neagră, având forma unui cap de om, un turc cu șapcă roșie. Este printre puținele piese care se pot identifica cu exactitate, fiind individual menționat în catalog.⁷⁵

Din numărul relativ mare de piese de *faianță* trimise la expoziția muzeului de către renumitele manufacturi de pe teritoriul Imperiului, s-a păstrat un număr neînsemnat. Este vorba de cancelul produs în manufactura din Hollóháza (Ungaria)⁷⁶, care este și singura piesă păstrată dintre numeroasele produse donate Muzeului Secuiesc de Artă Industrială de către renumita manufactură de faianță, cu ocazia deschiderii.⁷⁷ Cana de faianță produsă în manufactura din Kremnicza (Körmöcbánya)⁷⁸ (pl. XIII, fig. 3.), a fost achiziționat probabil

⁶⁷ Nr.cat. III. 37 - III. 43.

⁶⁸ Nr.cat. IV. 44 - 51.

⁶⁹ Nr. cat. V. 52 - 70.

⁷⁰ Pentru ceramica din sud-estul Transilvaniei vezi: Domanovszki György "A magyar nép díszítő-művészete (Arta populară maghiară), Bp. 1981, Centre de olari din sud-estul Transilvaniei - Catalog de expoziție; Sf. Gheorghe, 1997-1998.

⁷¹ Nr.cat. IV. 51

⁷² Centre de olari..., p. 94, fig. 13.

⁷³ Nr.cat. V. 56-58.

⁷⁴ Nr. cat. V. 59 și V. 69.

⁷⁵ Catalog, p.4, poz. II.24. "Pipă uriașă, reprezentând capul unui turc". Este consemnat în catalog, ca fiind donația lui Golyósy Gusztáv din Seghedin.

⁷⁶ Nr. cat. V.74.

⁷⁷ Catalog, pag.4, nr. poziție 27.

⁷⁸ Nr.cat. V.75.

ulterior. Cu totul deosebit este singura farfurie de faianță păstrată. Piesa realizată într-o tehnică stângace, timidă, este dată 1885 și poartă imaginea unei biserici (sau mănăstiri) și inscripția: *Szne Borg*⁷⁹ (pl.XIII, fig 2.)

CATALOGUL COLECȚIEI DE CERAMICĂ A MUZEULUI DE ARTĂ INDUSTRIALĂ DIN TÂRGU MUREȘ

I. FAIANȚĂ FINĂ GERMANĂ

I.1. Rezervor pentru apă

Recipientul, de formă dreptunghiulară și capacitatea de 3 l., poate fi montat pe perete cu ajutorul celor două orificii dispuse pe latura din spate. Este prevăzut cu un capac romboidal și cu un tub pentru scurgerea apei. Decorul fitomorf și geometric realizat în relief acoperă toată suprafața. Muchiile din față poartă câte o reprezentare umană susținută de coloane cu fusul în bandă, iar capitelul și baza în spirală; orificiul pentru scurgerea apei de la baza recipientului este plasat în gura deschisă a unui leu, iar mânerul de pe capac redă cozile răsucite a doi balauri.

Nr. inv: M: 2835 (VI. 3158-a); MNIT

Dimensiuni: Î: 38 cm.; L: 24 cm.; l: 11 cm.

Planșa I. fig. 1.

I.2. Farfurie decorativă

Fund inelar, marginea ridicată. Pe margine decor fitomorf: frunze de acant și vrejuri alternând cu câte un cap de gorgon, central un tablou romantic în două planuri: planul II. silueta unui castel plasat între copaci, în depărtare conturul munților; planul I. - o scenă de câmp de inspirație mitologică, cu patru figuri omenești. Numărul de serie: 763

Nr. inv: M: 2836 (VI. 3159); MNIT

Dimensiuni: D(max): 33 cm.; D (fund): 23 cm.; Î: 3,8 cm.

I.3. Farfurie decorativă

Fund inelar, marginea ridicată decorată cu un brâu de alveole accentuate, încadrate de un decor fitomorf din flori și frunze de acante. Central, decor geometric: pe un fond floral stilizat, de fapt o margaretă cu lungi petale, o rozetă. Numărul de serie: 755

Nr. inv: M: 2837 (VI. 3160); MNIT

Dimensiuni: D(max): 32 cm.; D (fund): 23 cm.; Î: 5 cm.

Planșa I. fig.2.

I.4. Farfurie decorativă

Fund inelar, pe margine decor floral stilizat (margarete). Central – patru rozete despărțite de motive decorative plastice, formate din frunze și vrejuri. Numărul de serie: 753.

Nr. inv: M 2838 (VI.3161); MNIT

Dimensiuni: D(max.): 25,8 cm.; D (fund): 18,3 cm.; Î: 3 cm..

I.5. Farfurie decorativă

Fund inelar, pe laturi decor: bandă de flori stilizate (margarete). Decorul central, delimitat printr-o bandă plastic realizat și marcat prin culoarea neagră, o rozetă cu lungi petale purtând fiecare câte trei boboțe. Numărul de serie: 643.

Nr. inv: M2839 (VI.3162); MNIT

Dimensiuni: D(max.): 24,5 cm; D (fund): 19 cm.; Î: 3 cm.

I.6. Cană pentru apă

Cană cu talpa discoidală, picior scund, corp piriform, gât alungit către buza cu cioc, toarta în bandă lată. Decorul geometric și fitomorf amplasat pe toată suprafața vasului. Pe corp, între două benzi ce marchează baza și diametrul maxim al corpului, se desfășoară un motiv de nișe cu bolți

⁷⁹ Nr.cat. V.73.

rotunjite fiind dispus în fiecare câte un fir de lălea și frunze de acant. Pe umeri, decor cu solzi, iar gâtul, marcat de un brâu de margarete, poartă în zona mediană, între două frize cu motivul trifoilului și cercuri de perle, o bandă din alveole alungite.

Nr. inv: M:2842 (VI.3169); MNIT

Dimensiuni: Î: 18 cm.; D (fund): 10 cm.; D (buză): 8,1 cm.;

D (max): 15 cm.

Planșa I. fig.3.

I.7. Cană pentru apă

Talpă plată, picior în două discuri suprapuse, cea inferioară simplă iar cea superioară cu decor în frunză de brad. Corp bitronconic cu umerii abia schițați, gât larg, buză îngroșată, ușor evazată, prevăzută cu cioc, toarta în bandă lărgită, răsfrântă la capete. Decorul de pe corp, delimitat de câte un brâu de caneluri oblice, una la baza corpului iar cealaltă pe umeri și marcat de câte două caneluri (de culoare neagră), este dominat de patru rozete delimitate de frunze de acante și vrejuri. Gâtul poartă o friză de petale romboidale și un rând de nișe cu câte o floare stilizată. Numărul de serie: 635

Nr. inv: M: 2841 (VI.3168); MNIT

Dimensiuni: Î: 29,5 cm.; D (fund) 12,1 cm.; D (buză): 10 cm.;

D (max): 17 cm.

Planșa I. fig.4.

I.8. Cană pentru apă

Talpă plată, picior în două discuri inegale, suprapuse: cea inferioară simplă, cea superioară cu decor în linie ondulată și puncte. Corp bitonconic, umeri accentuați, gât cilindric, drept, buză cu cioc, toartă în bandă lată cu capetele răsfrânte. Pe corp, pe o suprafață bine delimitată de un brâu de perle și frunze lobate la bază și o canelură la diametrul maxim al corpului, se desfășoară un decor fitomorf plin de vervă, dispus pe un fond de meandre incizate. Gâtul poartă un decor de friză – patrulater cu motive fitomorfe, dispus între caneluri și brâie cu motive geometrice sau perle.

Număr serie: 632

Nr. inv: M:2840 (VI. 3167); MNIT

Dimensiuni: Î: 39 cm.; D (fund) 12 cm.; D (buză): 8,5 cm.;

D (max): 19 cm.

Planșa II. fig.1.

I.9. Cană pentru apă

Talpa plată, discoidală, corp bombat, gât cilindric, strâmtat către buza cu cioc. Toarta, în bandă lată cu capetele răsfrânte, este compusă din două arcuri sub formă de vrejuri. Decor: Pe fond albastru-cobalt intens, decor în relief alcătuit din patru rozete de genul arabescurilor. Pe umeri și pe gât cercuri concentrice prima purtând un motiv de rozete și romburi alternând, iar celelalte trei decor de valuri răsturnate. Numărul de serie: 899

Nr. inv: M.2849 (VI. 3170); MNIT

Dimensiuni: Î: 22,5 cm.; D (fund) 9,8 cm.; D (buză): 7,5 cm.;

D (max): 15 cm.

Planșa II. fig.2.

I.10. Cană pentru apă

Formă și decor identică cu nr. catalog: I.1.9. Toarta în bandă lărgită, răsucită la capete și prevăzută cu un decor plastic de creștături.

Număr serie: 899

Nr. inv: 1192; MJM

Dimensiuni: Î: 21,8 cm.; D (talpă): 9,6 cm.; D (buză): 7,8 cm.;

D (max.): 13,5 cm.

I.11. Vază decorativă

Talpă plată, discoidală, picior trapezoidal, corp piriform, gât larg cu buza evazată, două torți. Pe piciorul și pe fundul vasului decor fitomorf, realizat din frunze de acante și respectiv fire de floare de crin dispuse în chenare ogivale. Corpul este străbătut median de un brâu, deasupra căruia se desfășoară un motiv plin de vervă, dominat fiind de cele două mânere, realizate plastic, ce redau capul zeului mărilor, "Neptun". Barba împletită și despicată în două sub formă de coadă de pește. la fel și pletele lungi, bogate se transformă spre vârfuri în vrejuri și frunze de acante. Câmpurile de pe fețele dintre cele două torți sunt ocupate de câte o scenă cvazi- fantastică, populată de figuri fito-zoomorfe, de o stranie combinație de flori, frunze, vrejuri și animale fantastice. Gâtul vasului este marcat de un decor compus dintr-un medalion floral ce alternează cu două scobituri alveolare. Buza îngroșată și evadată, are pe laturi un friz de casete. Numărul de serie: 764

Nr. inv: 1218; MJM

Dimensiuni: Î: 37,5 cm.; D (fund) 20,3 cm.; D (buză): 30,5 cm.;

D (max.): 33 cm.

Planșa II. fig.3.

I.12. Vază decorativă

Talpă plată, discoidală, picior trapezoidal, corp sferic sub formă de cupă cu buza lărgită. Torțile au forma unui arc cu capetele ce poartă lateral câte un șir perlat și sunt legate de buză prin câte o frunză de acant pe care este dispusă câte un cap de tânără. Piciorul este decorat cu un motiv din frunze și vrejuri dispuse între două brâie și un mănunchi de nuiele legate printr-un brâu median. Diametrul maxim al vasului este marcat de un brâu accentuat ce poartă un decor de "frunze de brad". Baza cupei poartă un șir de nișe ogivale cu câte o frunză de acant. Deasupra brâului se repetă decorul de friz de pe talpă, după care apare decorul principal reprezentând o scenă cvazi-mitologică, dispusă simetric, două-câte două pe ambele fețe ale vasului.: doi putii, călare pe câte un căluț de mare înaripat. Scenele sunt despărțite de câte o fundă de care atârână un scut de blazon. Sub buza vasului este dispus un șir de margarite cu petale alungite.

Nr. inv: 1221; MJM

Dimensiuni: Î: 33,6 cm.; D (talpă): 22 cm.; D (buză): 33 cm.;

D (max.): 30 cm.

Planșa II. fig. 4.

I.13. Corpul unei vase ornamentale

Talpa plată este prevăzută cu un orificiu pentru a putea fi montat pe piciorul (sau fusul) de susținere. Corpul sferic se lărgeste spre buza evazată și este prevăzută cu un decor cu motive fitomorfe: frunze de acant alternând cu fire de crin, marcat în partea superioară printr-un brâu realizat din mănunchi de nuiele legate cu benzi încrucișate. Pe buză, decor de bandă lată cu valuri.

Nr. inv: M 2847 (VI. 3178); MNIT

Dimensiuni: Î: 26,7 cm.; D (buză): 37,7 cm.; D (talpă): 19,3 cm.;

D (max.): 38 cm.

I.14. Vază decorativă

Talpă plată, picior trapezoidal compus din două discuri concentrice suprapuse, corp bitronconic dominat în partea inferioară de un brâu ce reprezintă diametrul maxim al vasului. Gura lărgită spre buză. Decorul de pe corp este dispus între două caneluri, de data această de culoare maro, între acestea se desfășoară decorul fitomorf, simetric pe ambele fețe, și formată din câte două amfore grecești între care, într-un decor bogat de vrejuri și frunze de acant este dispus un fir de lalea stilizat. Sub buza vasului dispus un friz cu un motiv de meandru grecesc. Număr de serie: 647

Nr. inv: 1570; MJM

Dimensiuni: Î: 17,9 cm.; F (fund): 12 cm.; D (buză): 16,8 cm.;

D (max.): 17,8 cm.

Planșa III. fig. 1.

I.15. Vază ornamentală

Corp scund, cilindric cu baza rotunjită, susținut de trei picioare având forma unor gheare de leu. Baza vasului este decorată cu flori și frunze de margarete și trei capete fantastice (de lei sau gorgoni), dispuse în centrul distanței dintre picioare. Pe corp, între două brăie cu motive plastice marcând baza, respectiv la buza vasului, decor de ghirlande susținute putii și câte un cap feminin, redat în maniera clasicismului german. Numărul de serie: 643

Nr. inv: M 2843 (VI. 3174); MNIT

Dimensiuni: Î: 15,5 cm.; D (fund): 19 cm.; D (buza): 22 cm.;

I.16. Vază ornamentală

Corp cilindric, așezat pe patru picioare având forma de gheare de leu. Linia fundului și a buzei marcate prin brăie concentrice cu decor plastic foarte variat. Se remarcă cel de la baza corpului, marcat cu un brâu accentuat de frunze de acant. Corpul este dominat de două cvazi-mânere ce redau câtă o figură feminină, între care, pe cele două fețe, se desfășoară un decor plastic: câte un cap de bărbat reprezentat într-un medalion susținut de câte două figurine fantastice.

Nr. inv: M 2844 (VI. 3175); MNIT

Dimensiuni: Î: 28,5 cm.; D (fund): 19 cm.; D (buza): 29,5 cm.;

D (max.): 32 cm.

Planșa III. fig.2.

I.17. Tabacheră cu capac

Corp cilindric așezat pe trei picioare având forma unor gheare rezămate pe câte o sferă. Baza corpului marcat printr-un brâu, realizat din mănunchi de frunze de dafin legat printr-o bandă încrucișată. În zona mediană a corpului, decor de frunze de acant din care pornesc ghirlande de vrejuri, frunze și flori stilizate. Capacul este prevăzut cu un mâner având forma de con de brad.

Nr. inv: M 2846 (VI. 3177); MNIT

Dimensiuni: Î: 18,1 cm.; D (fund): 14 cm.; D (buza): 14,5 cm.;

D (max.): 18 cm.

Planșa III. fig. 3.

I.18. Tabacheră cu capac

Fund plat, corp cilindric, prevăzut cu un capac. În zona mediană a corpului, între două mânere având forma unor capete de lei cu o verigă în bot, un medalion înfățișându-l pe Sf. Gheorghe omorând balaurul, încadrat de un decor fito-zoomorf (vrejuri, frunze, flori, animale fantastice) abundent. Pe capac: figurină fantastică (măimuță), ținând în brațe o cizmă.

Număr de serie: 884

Nr. inv: M 2845 (VI. 3176); MNIT

Dimensiuni: Î: 19,5 cm.; D (fund): 12 cm.; D (buza): 9,5 cm.;

D (max.): 14 cm.

Planșa III. fig. 4.

I.19. Ploscă

Corp aplatizat, așezat pe un picior supraînălțat, gât îngust cu buza evazată, având formă de pâlnie. Mânerul dispus în zona mediană a corpului, are reprezentat la bază câte un cap de om. (Gâtul și mânerul rupte). Pe corp decor plastic: rozetă din frunze de acant.

Nr. inv: M 2848 (VI. 3155); MNIT

Dimensiuni: Î: 16 cm.; D (fund): 5,5 cm.; D (buza): 3,5 cm.;

D (max.): 9,5 cm.

II. CERAMICĂ - MAJOLICĂ - PORTELAN, MARCA "ZSOLNAI" - PÉCS

II.20. Ulcior pentru apă

Ceramică nesmălțuită. Fund plat, corp piriform, umeri rotunjiți, gât strâmt și lărgit către buza evezată, prevăzut cu un brâu discoidal în zona mediană. Toartă ruptă. Decor: pe un fond alb (angobat) decor în smalț colorat: brun roșcat, verde, galben, auriu. Decorul dispus pe toată suprafața vasului, se compune din linii și dungi concentrice, ce împart suprafața vasului în mai multe registre.

Dominant este registrul median, în care într-un chenar marcat de două rânduri de inimioare dispuse față în față, apare un motiv fitomorf de sorgintă populară: vrejuri dispuse în linie ondulată, purtând în meandre frunze galben-aurii, flori de lalele cu petale verzi și galben-aurii. Pe fund: numărul de serie: 1363 și ștampila ZSOLNAY - PÉCS

Nr. Inv: M: 2789 (VI. 3180); MNIT

Dimensiuni: Î: 32 cm.; D (fund): 8,2 cm.; D (buză): 5 cm.;

D (max.): 16 cm.

II.21. Ulcior pentru apă

Ceramică nesmălțuită. Fund plat, corp piriform cu umeri rotunjiți, gât cilindric, îngroșat la buză. Toarta rotunjită prevăzută cu orificiu, se atașează de gât, în zona mediană, printr-o legătură discoidală. Decorul: pe fond cărămiziu, nesmălțuit, decor floral conturat în auriu și pictat cu smalt divers colorat: brun-roșcat, verde, albastru, auriu. Fire și frunze de lalele dispuse pe toată suprafața vasului, umerii marcați printr-un brâu de perle pictat în albastru și dispus între două linii concentrice. Brâul de perle se repetă și pe gâtul vasului, buza cu smalt verde. Pe fund: numărul de serie 212 și ștampila: PÉCS - 2

Nr. inv: M: 2799 (VI. 3181); MNIT

Dimensiuni: Î: 25 cm.; D (fund): 8,9 cm.; D (buză): 3,3 cm.;

D (max.): 15,5 cm.

Planșa IV. fig. 1

II.22. Ulcior cu patru ciocuri de turnare

Ceramică nesmălțuită. Fund plat, corp piriform, gâtul strâmtat se lărgeste sub formă de pâlnie către buza îngroșată. Din mijlocul corpului pornesc patru ciocuri de turnare sub formă de fluier, legate de gâtul vasului prin câtă un mâner în bandă lată. Corpul decorat prin pictare în email: pe fond cărămiziu, nesmălțuit, decor floral de inspirație populară conturat în auriu și pictat cu smalt divers colorat: verde, galben de siena, auriu. Fire și frunze de margarete dispuse pe toată suprafața vasului, inclusiv pe cele trei tuburi de turnare.

Nr inv: M: 2790 (VI 3182); MNIT

Dimensiuni: Î: 28,3 cm.; D (fund): 7,7 cm.; D (buză): 6,8 cm.;

D (max.): 19,2 cm.

Planșa IV. fig. 2.

II.23. Ulcior cu patru torți

Ceramică nesmălțuită. Fund plat, corp piriform cu umeri rotunjiți, gât strâmt, cilindric, buza îngroșată. Din zona mediană a gâtului pornesc patru torți în bandă lată, având fiecare aplicate câte o bandă ondulată. Decorul: pe fond gri fumuriu, nesmălțuit, decor pictat în smalt verde, galben de siena și negru. Median, fire și frunze de lalele dispuse dealungul unor linii ondulate și meandre. Baza corpului marcat prin două brăie cu inimioare și dispus deasupra unor linii concentrice. Brâul se repetă și pe gâtul vasului, de data acesta decor cu triunghiuri alternând cu frunze, peste care este dispus un cerc perlat. Pe fund numărul de serie: 1383 și ștampila ZSOLNAI - PÉCS

Nr. inv: M: 2791 (VI. 3184); MNIT

Dimensiuni: Î: 32 cm.; D (fund): 8,7 cm.; D (buză): 3,6 cm.;

D (max.): 17 cm.

Planșa IV. fig. 3.

II.24. Ulcior

Ceramică nesmălțuită. Fund plat, corp piriform, gât îngust, lărgit spre buza evezată. Din zona mediană a gâtului pornesc spre corpul ulciorului opt benzi (cvasi-torți), ovale în secțiune. Decorul în smalt auriu și negru este pictat pe un fond cărămiziu (nesmălțuită). Pe corp, la baza gâtului și la buză decor fire de margarete și frunze dispuse între linii sau benzi concentrice, sau (în zona mediană) între două brăie zimțate. Pe fund numărul de serie: 1385 și ștampila - ZSOLNAI PÉCS

Nr. inv: M: 2794 (VI. 3187); MNIT

Dimensiuni: Î: 32 cm.; D (fund): 8,7 cm.; D (buză): 6,3 cm.;

D (max.): 17,5 cm.

Planșa IV. fig. 4.

II.25. Ulcior pentru vin-ars

Faianță fină. Fund plat, corp bombat, gâtul îngust se lărgeste borșos, apoi se strâmtează către buza rășfrântă. Toarta în bandă lărgită. Decor: Pe un fond smălțuit cărămiziu, motive fitomorfe de culoare neagră în contur auriu dispuse, între linii și benzi concentrice. Pe fund numărul de serie: 3181 și ștampila - ZSOLNAI - PÉCS

Nr. inv: M: 2792 (VI. 3185); MNIT

Dimensiuni: Î: 22 cm.; D (fund): 7,9 cm.; D (buză): 31,1 cm.;

D (max.): 14 cm.

Planșa V. fig. 1

II.26. Imitație vas-funerar inca

Faianță fină. Recipient figural compus din două părți distincte: o figură umană ingenunchiată sorbind dintr-un recipient de băut; și un ulcior cu gât alungit și strâmtat. Cele două părți ale vasului sunt unite printr-un mâner, format din toarta ulciorului, care, continuându-se, pe capul figurii umane se transformă într-o bonetă cu două cornuri accentuate, răsucite sub formă de melc. Decorul realizat pe un fond cărămiziu, smălțuit, constă într-un motiv fitomorf și geometric pictat în culoare neagră în chenar auriu.

Nr. inv: M: 2793 (VI. 3186); MNIT

Dimensiuni: Ulciorul: Î: 28,5 cm, D (fund): 9 cm, D (buză): 2,7 cm, D (max.): 14 cm.

Figura umană: Î: 22,5 cm, L: 10,7 cm, l: 10,5 cm..

Planșa V. fig. 2.

II.27. Ulcior cu toartă și orificiu

Faianță fină de culoare roz. Fund plat, corp piriform, umeri rotunjiți, gât îngust purtând median un briu discoidal și sub gura îngustă o porțiune borșoasă. Toarta prevăzută cu un orificiu pentru băut.

Pe fund numărul de serie: 224 și ștampila "Zsolnay - Pécs"

Nr. inv: M: 2795 (VI. 3193); MNIT

Dimensiuni: Î: 22,5 cm.; D (fund): 7 cm.; D (buză): 2,5 cm.;

D (max.): 15 cm.

Planșa V. fig. 3.

II.28. Ulcior cu fluier

Material identic cu nr.catalog: II.1.27. Fund plat corp piriform, gât îngustat, alungit. Înbrăiat la buză și în zona mediană, la punctul de întâlnire a gâtului cu mânerul. Ulciorul are alipit pe corp, în zona diametrului maxim un tub, ce se termină într-un fluier.

Pe fund numărul de serie: 391 și numerele: 2, 23

Nr. inv. M 2796 (VI. 3198); MNIT

Dimensiuni: Î: 14,6 cm.; D (fund): 4,2 cm.; D (buzei): 2,3 cm.;

D (max.): 8,5 cm.

Planșa V. fig.4.

II.29. Vas decorativ

Faianță fină din seria vaselor de culoare roz, identic cu nr.catalog: II.27. Corpul în formă de inimă, este așezată pe trei piciorușe ascuțite spre vârf ce corespund venelor, iar cele trei ciocuri de turnare, ce se lărgesc către buza evazată - aortelor. În partea superioară este prevăzut cu un mâner.

Nr. in: M 2798 (VI. 3200)

Dimensiuni: Î: 9,8 cm.; D (max): 11 cm.;

II.30. Căniță pentru alăptat

Faianță fină din seria vaselor de culoare roz. Fund plat, corp bombat semisferic, prevăzut cu un tub de curgere. Gât înalt îngustat spre buză, toartă supraînălțată. Gâtul și toarta sparte.

Nr. inv: M 2797 (VI. 3199); MNIT

Dimensiuni: Î: 8,5 cm.; D (fund): 3,8 cm.; D (buză): 1,8 cm.;

D (max): 6,5 cm.

II.31. Capac

Faianță fină de culoare roz. Era capacul cu mâner a unui castron pentru unsoare (cf. registrului de inv. vechi.)

Nr inv: M- 3122 (VI. 3195); MNIT

Dimensiuni: Î: 5 cm.; D (max): 12,5 cm. î (mâner) 1,2 cm.

II.32. Vază

Faianță fină cu eolin. Fund inelar, corp piriform, umeri bombați, gât larg, buza marcată de un brâu inelar. Decor pictat, viu colorat fiind prezente culorile de la roșu aprins și vișiniu - prin verde închis până la negru prezentând motive fito- și zoomorfe: într-un cadru natural fantastic siluetele a patru leoparzi în mișcare. La piciorul vasului, monograma: H.S. Vaza este spartă, dar lipită și reântregită. Pe fund numărul de serie: 36 și ștampila fabricii "Zsolnai"

Nr. inv: M 2800 (VI. 3189); MNIT

Dimensiuni: Î: 22 cm.; D (fund): 8 cm.; D (buză): 10,2 cm.;

D (max.): 15,8 cm.

III. CERAMICA PRODUSĂ LA ȘCOALA PROFESIONALĂ -ODORHEIUL SECUIESC -IMITAȚIE CERAMICĂ GREACĂ

III.33. Vas "hydra"

Ceramică neagră, nesmălțuită. Fund inelar Corp piriform cu umerii proeminenți și două mânere dispuse lateral, pe diametrul maxim al corpului. Gâtul cilindric se lărgeste către buza evazată, de care se fixează toarta supraînălțată. Decorul dispus pe toată suprafața vasului, este pictat în culoare brun-roșcat (angobă). Motivele sunt cele geometrice și figurative (două tinere făcând baie). caracteristice vaselor antice grecești din care se inspiră. Pe fund ștampila: UDVARHELYI SZAKISKOLA și semnul de meșter

Nr. inv: 1218; MJM

Dimensiuni: Î: 46+6 cm, F (fund): 9,8 cm, D (buză): 21,7 cm. D (max.): 25 cm.

Planșa VI. Figura 1.

III.34. Chiup

Ceramică roșie, nesmălțuită. Fund ascuțit, corp piriform, umeri rotunjiți prevăzuți cu două mânere simple, gât strâmt, buză evazată și ușor răsfrântă. Decorul dispus în zona diametrului maxim al vasului, este realizat din dungi concentrice și linii frânte pictate (angobă) în culoare neagră pe fond cărămiziu.

Nr. inv: 1219; MJM

Dimensiuni: Î: 48 cm, D (buză): 9,5 cm, D (max.) 23 cm.

Planșa VI. Figura 2.

III.35. Cană pentru apă

Ceramică roșie, nesmălțuită. Fund plat, corp semisferic, gâtul înalt și strâmt se lărgeste către buza și ciocul având forma unui cap de lebedă. Toarta înălțată pe lângă gât. este în bandă lată. Decorul geometric, fitomorf și zoomorf, este dispus concentric pe toată suprafața vasului. Pe corp. frontal. între două brăie cu semialveole ogivale și cercuri concentrice, apare reprezentarea naturalistă a unui animal mitologic (o panteră neagră).

Pe fund, ștampilă de meșter.

Nr. inv. 1221; MJM

Dimensiuni: Î: 44+7 cm, D (fund): 29 cm, D (buză): 13 cm,

D (max.): 30 cm.

Planșa VI. Figura 3.

III.36. Vază

Ceramică neagră (angobă), nesmălțuită). Fund plat, picior bitronconic, corp bombat, gât cilindric, îngustat către buza prevăzută cu trei pliuri. Mâner în formă de ochi de lanț. Pe corp, pe una din fețe, decor fitomorf, realizat prin zgârirea și eliminarea stratului de angobă.

Nr. inv: 1185; MJM

Dimensiuni: Î: 25 cm, D (fund): 9,1 cm, D (buză): 5 cm,

D (max.): 17 cm.

Planșa VI. Figura 4.

FORMĂ ȘI DECOR DIVERS**III.37. Vas decorativ cu capac**

Ceramică nesmălțuită. Are picior înalt, de forma unui fus cilindric ce se îngustează către baza corpului sferic și este delimitat de două discuri prevăzute cu creștături alveolare pe muchii. Gâtul alungit prezintă două zone distincte, delimitate de alte trei discuri cu aceeași decor alveolar, dispuse la baza gâtului, în zona mediană, respectiv în partea superioară. Ultima, de fapt buza îngroșată și răsfrântă a vasului, poartă un capac conic. Decorul geometric desfășurat pe tot corpul, constă în creștături și alveole realizate prin decojirea stratului cărămiziu (angobat), care acoperă toată suprafața.

Nr. inv: M 3106 (VI. 3237); MNIT

Dimensiuni: Î: 97 cm.; D (talpă): 25,5 cm.; D (buză): 11 cm.;

D (max.): 28,5 cm.

Planșa VII. Figura 1.

III.38. Vază

Ceramică nesmălțuită. Fund plat, corp bombat, gât îngust, lung, prevăzut cu un brâu discoidal, de la care se lărgeste sub formă de pâlnie. Decor fitomorf și geometric pictat (angobă) maro.

Nr. inv: M 3109 (VI. 3241); MNIT

Dimensiuni: Î: 30,3 cm.; D (fund): 8,6 cm.; D (buză): 7,3 cm.;

D (max.): 15 cm.

III.39. Cană cu cioc și capac

Ceramică nesmălțuită. Corpul piriform este prevăzut cu un tub de scurgere și o toartă în bandă lată. Are gâtul înalt, îngustat și buza îngroșată peste care este așezată un capac conic, având și rol de dop. Decorul geometric pictat cu angobă de culoare maro, este dispus pe umăr, pe toartă, buză și capac.

Nr. inv: M 3111 (VI. 3242); MNIT

Dimensiuni: Î: 15,5 cm.; D (fund): 7,7 cm.; D (buză): 6,3 cm.;

D (max.): 13 cm.

Planșa VII. Figura 2.

III.40. Cană cu cioc

Materie și formă identică cu piesa anterioară, lipsește doar capacul.

Nr. inv: M 3110 (VI. 3243); MNIT

Dimensiuni: Î: 28,5 cm.; D (fund): 11 cm.; D (buză): 7 cm.;

D (max.): 16 cm.

III.41. Cană cu trei ciocuri

Talpă discoidală, picior înalt, corp bombat prevăzut la baza gâtului cu trei tuburi de scurgere și o toartă în bandă lată. Gâtul înalt și îngust se lărgeste către buza îngroșată și evezată sub formă de pâlnie. Decor geometric realizat în tehnica celei anterioare.

Nr. inv: M 3108 (VI. 3240); MNIT

Dimensiuni: Î: 15,6 cm.; D (fund): 5,7 cm.; D (buză): 4 cm.;

I (cioc): 4 cm.

Planșa VII. Figura 3.

III.42. Blid

Ceramică nesmălțuită. Fund plat, corp bombat, gură largă. Decor pictat în maro: între două linii paralele, motive florale.

Nr. inv: M 3107 (VI. 3238); MNIT

Dimensiuni: Î: 8 cm.; D (fund): 8 cm.; D (buză) 14 cm.;

D (max.): 15,5 cm.

III.43. Vas decorativ

Ceramică nesmălțuită. Forma vasului este o combinație bizară a unei căni "surpriză" și a unui canceu "cu fluier". Fund plat, corp piriform, gât alungit, dublat cu un perete traforat redând un motiv fitomorf și închis la buză cu un străcurător sub formă de bulb. Toarta din două benzi late, răsucite. Pe corp decor plastic aplicat reprezentând niște șerpi încolăcindu-se și stelute. Realizarea tehnică și artistică poartă aceleași caracteristici ca și în cazul pieselor anterioare (stângăciile formeii și a decorului).

Nr. inv: M 3112 (VI. 3244); MNIT

Dimensiuni: Î: 37 cm.; D (fund): 9,3 cm.; D (max.) 19 cm.

Planșa VII. Fig. 4.

IV. CERAMICĂ POPULARĂ (Forme Tradiționale)**IV.44. Ulcior pentru apă**

Ceramică smălțuită, fond verde deschis. Fund rotunjit, corp înalt, lărgit către umeri, gâtul strâmt se lărgeste, apoi se strâmtează borșos către buză. De la mijlocul corpului până la linia umerilor, și pe gât decor floral stilizat pictat în verde. Piesa are pe fund ștampila cu numele meșterului: Filep D. Sz. Udvarhely (Odorheiul Secuiesc)

Nr. inv: M: 2911 (VI. 3230); MNIT

Dimensiuni: Î: 28 cm.; D (fund): 7,3 cm.; D (buză): 2,5 cm.;

D (max.): 14 cm.

Planșa VIII. Figura 1.

IV.45. Cană pentru vin

Ceramică smălțuită, fond alb. Fund plat, corp bombat, gâtul îngust, lung este marcat prin două brăie în relief, toarta în bandă lată. De la mijlocul corpului și pe gât decor floral stilizat pictat în albastru cobalt. Baza, gâtul și buza sunt pictate cu galben.

Nr. inv: M: 5114 (VI. 3228); MNIT

Dimensiuni: Î: 25 cm.; D (fund): 8,5 cm.; D (buză): 6,3 cm.;

D (max.): 14 cm.

Planșa VIII. Figura 2.

IV.46. Ulcior cu toartă îmbrănată și cu orificiu

Ceramică smălțuită, fond alb. Fund plat, corp bombat, gât strâmt, cu ciur. Decor pictat de culoare brun-roșcat: mijlocul corpului marcat printr-un brâu, peste care se desfășoară un decor fitomorf. Linia torții și buza marcate de asemenea prin pictare. Piesa are pe fund ștampila cu numele meșterului: Toth I. Deés (Dej)

Nr. inv: M: 5115 (VI. 3229); MNIT

Dimensiuni: Î: 22,5 cm.; D (fund): 10 cm.; D (buză): 6,8 cm.;

D (max.): 16,5 cm.

Planșa VIII. Figura 3.

IV.47. Cană cu cioc de turnare și dop

Ceramică smălțuită, fond alb-gălbui. Fund plat, corp bombat, aplatizat purtând în zona diametrului maxim patru fețe. Gâtul înalt este prevăzut cu un tub de turnare având forma unui cioc și un mâner compus din trei benzi cu capetele ramificate. Cana este prevăzută cu un dop conic, terminat în doi butoni suprapuși. Decorul pictat, deosebit de îngrijit efectuat, este compus din buchete de lalele și margarete dispuse pe cele patru fețe, respectiv pe gâtul și dopul cunii, având cromatica: verde, maro, albastru.

Nr. inv: M: 2910 (VI. 3227); MNIT

Dimensiuni: Î: 31 cm.; D (fund): 8,3 cm.; D (buză): 5 cm.;

D (max.): 17 cm.

Planșa VIII. figura 4.

IV.48. Ulcioraș cu buza trilobată

Ceramică smălțuită, albastru închis. Fund plat, corp bombat, gât strâmtat, se lărgeste către buza trilobată. Toarta cu orificiu de scurgere. Decor fitomorf pictat în verde.

Nr. inv: M: 2907 (VI. 3192); MNIT

Dimensiuni: Î: 19 cm.; D (fund): 5,8 cm.; D (buză): 4,5 cm.;

D (max.): 14 cm.

Planșa IX. figura 1.

IV.49. Căniță cu talpă

Ceramică cu smalt transparent. Are talpa discoidală și picior scund, prevăzut cu două brăie, corp piriform, gât larg purtând la bază un brâu perlat, buza îngroșată este prevăzută cu cioc, toarta în bandă lată, răsucită la capăt. Pe corp decor pictat realizat din linii și puncte, reprezentând un coș cu fire și frunze de lăcrămioare. Culoarele: alb, galben de siena, verde. Buza marcată printr-o bandă pictată, reprezentând flori și frunze stilizate.

Nr. inv: M: 2908 (VI. 3223); MNIT

Dimensiuni: Î: 18 cm.; D (fund): 7,5 cm.; D (buză): 7,2 cm.;

D (max.): 11 cm.

Planșa IX. Figura 2.

IV.50. Potir

Ceramică smălțuită, fond cărămiziu. Talpă discoidală, picior înalt cu noduli și inele, cupă conică, buză răsfrântă cu marginea ondulată și punctată. Decor stropit (pe picior) și fitomorf (pe cupă) realizat în alb. Pe cupă numele meșterului: KÓCSAG SÁNDOR și anul: 1905.

Nr. inv: M: 2909 (VI. 3224).

Dimensiuni: Î: 31,8 cm.; D (fund): 11,7 cm.; D (buză): 12,8 cm.;

D (max.): 10,5 cm.

Planșa IX. Fig.3.

IV.51. Ulcior de meșter

Ceramică smălțuită de culoare verde. Talpă inelară, purtând pe fund semnătura meșterului: Badár Balázs. Corp bombat, gât strâmt, dublat cu un perete traforat, închis la buză cu un străcurător și prelungit în șapte tuburi cu orificii false. Toarta în bandă lată, prevăzută cu un orificiu. Toată suprafața este decorată cu un decor deosebit de pretențios și îngrijit, compus dintr-un șnur prevăzut cu creștături oblice, aplicat pe toată suprafața vasului, delimitând patru câmpuri. Trei dintre câmpuri sunt prevăzute la mijloc cu câte o rozetă aplicată (decor traforat). Umărul este marcat printr-o creastă aplicată sub care sunt dispuse alternativ trei urechiușe și câte două cioturi cu orificii false.

Nr. inv: 1211.

Dimensiuni: Î: 42,5 cm, D (fund): 13 cm. D (buză): 10 cm,

D (max.): 23 cm.

Planșa IX. Figura 4.

V. CERAMICĂ DE TÂRG PRODUSĂ DE OLARIII SECUI

V.52. Cană

Ceramică smălțuită maro. Picior sub formă de postament compus dintr-un fus ce unește două elemente discoidale cu diametru diferit: cel mai mare corespunde tălpii, iar cel mic e suportul pe care este așezat vasul. Are corpul piriform, gât îngust, buza lărgită discoidal este împreunată formându-se un cioc de turnare la un capăt, iar la celălalt continuându-se în toarta supraînălțată, de forma unui butuc de lemn. Vasul are pe umeri un decor plastic constând din fire și frunze de iederă, colorate în diverse nuanțe de verde. Este o piesă semnată și datată. Pe corp în zona mediană, într-un cartuș inscripția: Csög András, Bibarcfalva (Biborțeni). În afara cartușului: 2 K. 1905.

Nr. inv: M 3029 (VI. 3203); MNIT

Dimensiuni: Î: 38,5 cm.; D (talpa): 13 cm.; D (buză): 7,5 cm.;

D (max.): 17 cm,

Planșa X. fig. 1.

V.53. Cană

Piesă identică cu nr. V.43. însă nesemnată și nedată.

NR. inv. M 3028 (VI. 3202); MNIT

Dimensiuni: Î: 37,5 cm.; D (talpă): 14 cm.; D (buză): 6,8 cm.;

D (max.): 15 cm.

IV.54. Cană

Piesă identică cu nr. IV.1.44.

Nr. inv. 1177. MJM

Dimensiuni: Î: 39 cm.; D (talpă): 12,2 cm.; D (buză): 7,7 cm.;

D (max.): 12,8 cm.

V.55. Cană decorativă

Ceramică smălțuită, fond maro, stropit cărămiziu. Talpă și picior identic cu al celor anterioare. Corp piriform cu umerii bombați, gât strâmt, prevăzut cu două caneluri incizate, iar buza lărgită este ridicată și aplatizată, servind drept "cioc de turnare". Toarta compusă din două benzi răsucite, pornește de la baza corpului și, străbătând în înălțime corpul vasului, face legătura cu buza în partea opusă ciocului. Decorul: umerii rotunzi poartă un decor plastic, aplicat: câte două fire și trei frunze de tarndafiri, colorate alb-gălbui și roșu-cărămiziu, respectiv verde.

Nr. inv: M: 3035 (VI. 3209); MNIT

Dimensiuni: Î: 34,6 cm.; D (talpă): 13 cm.; D (buză): 4 cm.;

D (max.): 16 cm.

Planșa X. fig. 2.

V.56. Cană

Ceramică smălțuită fond maro, stropit cu verde. Talpa și piciorul identic cu al celor anterioare. Corpul piriform, umeri proeminenți, gâtul îngust, lărgit sub formă de pâlnie, buza ondulată. Toarta din două benzi răsucite. Decor: Corpul este acoperit de la bază până la linia umerilor, cu un decor plastic realizat prin strecurare prin presare a pastei aplicat ulterior pe pereții vasului, obținând o suprafață ce dă impresia unei coaje de copac. Pe umerii rotunzi poartă un decor plastic, aplicat: câte două fire și trei frunze de tarndafiri, colorate alb-gălbui și roșu-cărămiziu, respectiv verde. Pe gât, sub buză, într-un cartuș inscripția: Csög András, Bibarcfalva (Biborțeni). În partea interioară a gâtului, anul: 1905.

NR. inv: M: 3030 (VI. 3204); MNIT

Dimensiuni: Î: 34,5 cm.; D (fund): 14,5 cm.; D (buză): 14,2 cm.;

D (max): 14,6 cm.

Planșa X. fig. 3.

V.57. Cană

Forma, decorul piesei este identică cu piesa nr. IV.1.42.

Nr. inv: M: 3031 (VI. 3205); MNIT

Dimensiuni: Î: 34,5 cm.; D (talpă): 13,7 cm.; D (buză): 13,8 cm.;

D (max.): 14,5 cm.

V.58. Cană

Idem piesa nr. IV.1.42.

Nr. inv: M: 3033 (VI. 3207); MNIT

Dimensiuni: Î: 33,2 cm.; D (talpă): 13,7 cm.; D (buză): 13,2 cm.;

D (max.): 13 cm.

V.59. Cană

Ca formă identică cu piesele anterioare, are însă în prelungirea gâtului, ciocul și toarta înălțate, ridicându-se cu mult deasupra buzei. Peste smalțul de culoare brun-închis, vasul în întregime este presărat cu pisat de siliciu.

Nr. inv: M: 3038 (VI.3212); MNIT

Dimensiuni: Î: 41,2 cm.; D (fund): 13,5 cm.; h (cioc): 11,5 cm.;

D (max.): 18 cm.

Planșa X. fig. 4.

V.60. Cană

Ceramică smălțuită, fond maro, stropit. Picior identic cu piesa V.43. Corpul piriform cu umerii bombați, baza gâtului marcat printr-o bordură, iar gâtul strâmt, prevăzut cu un brâu discoidal. Buza lărgită este prelungită cu un accentuat "cioc de turnare". Toarta în bandă lată este răsucită la punctul de întâlnire cu buza, iar la capătul de pe umeri poartă un semn de meșter.

Nr. inv: M: 3045 (VI.3191); MNIT

Dimensiuni: Î: 32,5 cm.; D (fund): 10,8 cm.; L (cioc): 12,5 cm.;

D (max.): 14 cm.

Planșa XI. fig. 1.

V.61. Cană

Ca formă, identică cu nr. catalog V.50. Decorul: Pe corp și pe jumătatea gâtului decor alb-gălbui stropit.

Nr. inv: M: 3041 (VI.3215); MNIT

Dimensiuni: Î: 32 cm.; D (fund): 11 cm.; L (cioc): 10 cm.;

D (max.): 14 cm.

Planșa XI. fig. 2.

V.62. Cană

Ca formă, identică cu nr. catalog V.50. În zona mediană a corpului, decor pictat în albastru: un șir de lalele stilizate, dispuse orizontal.

Nr. inv: M: 3040 (VI.3214); MNIT

Dimensiuni: Î: 33 cm.; D (fund): 11,2 cm.; L (cioc): 10 cm.;

D (max.): 13 cm.

V.63. Cană cu picior

Ceramică smălțuită, fond maro. Corpul sferic, aplatizat, așezat pe un picior sub formă de postament, are cavități doar pe laterale, centrul fiind decorat prin traforare. Gâtul și toarta sunt rupte.

Nr. inv: M: 3046 (VI. 3190).

Dimensiuni: Î (aprox): 33 cm.; D (fund): 11 cm.; D (buză): 5 cm.;

D (max.): 22 cm.

V.64. Vază

Ceramică smălțuită de culoare maro-închis. Picior sub formă de postament compus dintr-un fus ce unește două elemente discoidale cu diametru diferit (identice cu cel al nr: IV.1.44.). Corp piriform, gât înalt, buza evezată și răsfântă sub formă de pâlnie, cu marginea în linie ondulată, toarta în bandă lată. Pe umeri, la baza gâtului decor plastic, aplicat: un fir de trandafir de culoare alb-gălbui, și câte două frunze de culoare verde.

Nr. inv: M: 3032 (VI. 3206); MNIT

Dimensiuni: Î: 12,5 cm.; D (talpă): 13,5 cm.; D (buză): 12,5 cm.;

D (max.): 12 cm.

Planșa XI. Fig. 3.

V.65. Vază

Ceramică smălțuită, fond maro. Talpa idem cu vasul nr: IV.1.44. Corp piriform, gât scund, larg, buza evazată și răsfântă sub formă de pâlnie, cu marginea în linie ondulată. În zona mediană decor plastic aplicat: două fire de trandafiri alb-gălbui, și câte trei firunze de culoare verde.

Nr. inv: M: 3011 (VI. 3217); MNIT

Dimensiuni: Î: 18 cm.; D (talpă): 10,5 cm.; D (buză): 9,5 cm.;

D (max.): 11,5 cm.

V.66. Vază decorativă

Ceramică smălțuită, maro. Talpa idem celor anterioare. Corp piriform, umeri rotunjiți, gât lung prevăzut cu două caneluri, buza îngroșată, răsfântă. Torți supraînălțate, ramificate și realizate în manieră fitomorfă. Pe umeri decor plastic aplicat: un fir de trandafir și trei firunze.

Nr. inv: M: 3036 (VI. 3210); MNIT

Dimensiuni: Î: 40,5 cm.; D (talpă): 11,8 cm.; D (buză): 11,5 cm.;

D (max.): 29 cm.

Planșa XI. fig. 4.

V.67. Vază

Talpa și piciorul identică cu cea a pieselor anterioare. Corpul piriform, gât cilindric larg, buza îngroșată de care sunt lipite cele două torți supraînălțate, ce redau plastic o ramură de iederă. Pe corp decorul plastic al "cojii de copac". Pe umeri fire și frunze de iederă, colorate în diverse nuanțe de verde.

Nr. inv: M 3034 (VI. 3208); MNIT

Dimensiuni: Î: 44 cm.; D (talpă): 16 cm.; D (buză): 11 cm.;

D (max.): 27 cm,

Planșa XII. fig. 1

V.68. Vază pentru flori

Ceramică smălțuită, verde. Talpă discoidală, picior înalt, prevăzut median cu două brațe concentrice. Corp bitronconic cu umărul lat și gât înalt. De pe umăr două torți se înalță către buza evazată sub formă de pâlnie și răsfântă. Corpul este prevăzut cu un bogat decor plastic. Pe corp, în zona mediană, delimitate printr-un șnur răsucit, sunt dispuse patru cartușe, purtând central, fiecare câte un cap de leu cu cită o verigă în gură. Între cele două torți, umărul lat și gâtul poartă pe ambele fețe câte un buchet bogat de trandafiri.

Nr. inv. M: 3037 (VI.3211); MNIT

Dimensiuni: Î: 34 cm; D (fund): 13 cm; D (buză): 15,5 cm;

D (max.): 17 cm.

Planșa XII. fig.2.

V.69. Vază

Vaza cu forma de tigvă, are talpa în disc dublat, corp bombat, gât îngust, prezentând o emisferă către buza strâmtată. Tehnică de decorare identică cu piesa nr. IV.1.54.

Nr. inv: M: 3039 (VI.3213); MNIT

Dimensiuni: Î: 26 cm.; D (fund): 9,8 cm.; D (buză): 6 cm.;

D (max.): 14,5 cm.

Planșa XII. fig. 3.

V.70. Vază pentru flori

Ceramică smălțuită cu smalț brun-roșcat, stropit cu pete alb-gălbui. Are talpa bombată, picior scund, corp piriform aplatizat, umeri rotunjiți, gât larg, circular, două torți supraînălțate. Decorul în relief acoperă toată suprafața vasului. Pe talpă, în cercuri concentrice ghirlande de flori, cerc de perle și meandre. Baza corpului marcat printr-un cerc de perle pe care este așezat, pe ambele fețe, câte un vas din care cresc doi butuci de viță de vie cu ciorchine, vrejuri și frunze, iar central, într-un medalion, "Isus îndurerat". Piesa este semnată și datată: pe fund inscripția: "A Berecki Imre Múve Kűsműdön. 1893-ba." (Opera lui Berecki Imre. Kűsműd, 1893.)

Nr. inv: M: 3042 (VI.3218); MNIT

Dimensiuni: Î: 25,7 cm.; D (fund): 12,7 cm.; D (buză): 9,5 cm.;

D (max.): 18 cm.

Planșa XII. fig. 4.

IV.71. Vază pentru flori

Piesă identică cu nr. IV.1.59.

Nr. inv: M: 3043 (VI. 3219); MNIT

Dimensiuni: Î: 26,5 cm.; D (fund): 12,7 cm.; D (buză): 9,8 cm.;

D (max.): 18 cm.

VI.72. Pipă

Ceramică neagră. Capul pipei redată sub forma unui cap de om cu barbă și o bonetă roșie (foarte realist lucrat)

Nr. inv.F. 4394 (VI.3246); MNIT

Dimensiuni: Î: 16 cm.; L: 20 cm.; D (max) al pipei: 9 cm.

Planșa XIII. Fig. 1.

V. VASE DE FAIANȚĂ

V.73. Farfurie faianță

Faianță cu decor pictat în culoare albastră: pe margine decor floral, pe fund imaginea unei biserici (sau mănăstiri), sub care inscripția: *Szne Borg*, și data: 1885.

Nr. inv. M.2868 (V. 3245); MNIT

Dimensiuni: D (max.): 24 cm.; D (fund): 12,6 cm.; Î: 2,7 cm.

Planșa XIII. Fig. 2.

V.74. Canceu

Faianță, produsă în manufactura din Hollóháza (Ungaria). Fund inelar, cu marca fabricii, corp bombat, gât larg ușor oval, buză cu cioc, toartă. Decor fitomorf, viu colorat, în zona diametrului maxim: ghirlandă din flori și frunze de bujori.

Nr. inv: 1154; MJM

Dimensiuni: Î: 19 cm, D (fund): 8,8 cm, D (buză): 10 cm,

D (max): 16 cm.

V.75. Cană

Faianță, produsă în manufactura în Kremnicza (Körmöcbánya). Fund plat, corp bombat cu umeri rotunjiți, gât strâmt, lărgit spre buza lobată, toartă supraînălțată. Decor fitomorf, viu colorat, dispus pe toată suprafața vasului și compus din motive decorative specific maghiare.

Nr. inv: 1205; MJM

Dimensiuni: Î: 25,3 + 4,5 cm, D (fund): 8,3 cm,

D (buză): 6,2 cm, D

Planșa XIII. Fig. 3.

THE SZEKLER INDUSTRIAL ART MUSEUM FROM TÂRGU-MUREȘ
AND ITS COLLECTION
(Abstract)

It was set up at the initiative of the Szekler Cultural and Economical Society and it was inaugurated on June 27, 1886. The Szekler Industrial Art Museum has become distinguished and remarkable thanks to its peculiar profile, derived from the necessity to release the regions, inhabited by the Szeklers from the economic backwardness and bring forth, in this part of Transylvania, to an industry capable to come up to a European level. The priority / main objectives, both the purpose and profile of the institution, the fields which followed to be embarked upon and embraced by its collections, as well as, its proposed educational devices were scheduled within the Preface of the Catalogue found in the Szekler Industrial Art Museum book, printed with the occasion of the museum's opening. The Catalogue also provides the survey of the museum's whole patrimony existing at its moment of inauguration. Being grouped in thirteen categories from thematic points of view the museum's collections, worth of 20 thousand florins, ranging from a varied samples of raw materials and their representative / illustrative products, as well, came from 360 enterprises and industrial firms made throughout in entire Europe. There were represented by the industrial branches both of metal and iron processing, by the industries of wood processing and that of furniture, the industry of faience, pottery and glass manufactories and also by the chemical and extractive industries, as well. Very important were the collections of albums and models of drawings, the libraries filled with books and operas of specialty, as well as, the collection of the catalogue containing the images and informative prices of different products coming from the whole Europe.

Having a great historical and also documentary value, the collection of the Târgu-Mureș Industrial Art Museum, was almost entirely lost during the World War II. There have been kept in safe only an unimportant number of exhibits, being exhibited and preserved at the Mureș County Museum from Târgu-Mureș, then also in the Cluj-Napoca National History Museum from Transylvania, respectively, in the collection of the Ethnographic Museum from Cluj-Napoca.

The present work/ scientific paper intends to present both the institution and its role performed by the end of 19th century within the cultural and economical life of Târgu-Mureș, in order to educate and instruct the young generation of craftsmen of the said town but, at the same time, from its neighboring regions, as well. Besides this, the present work reviews a short sequence regarding the collection of those times – presenting those faience and pottery objects, existing by then, which could be certainly localized and identified – and, which, in spite of the fact that they can represent only a small part of the former collection, nevertheless, they may provide and inspire the image and also its real value.



fig.1



fig.2



fig.3



fig.4

Planșa I

Fig.1: Rezervor de apă, MNIT, inv. nr. M. 2835 (VI.3158), cat. I-1; **fig.2:** farfurie, MNIT, inv. nr. M.2837 (VI.3160), cat. I-3; **fig.3:** cană pentru apă, MNIT, inv. nr. M. 2842 (VI.3169), cat. I-6; **fig.4:** cană pentru apă, MNIT, inv. nr. M. 2841 (VI.3168), cat. I-7.



fig.1

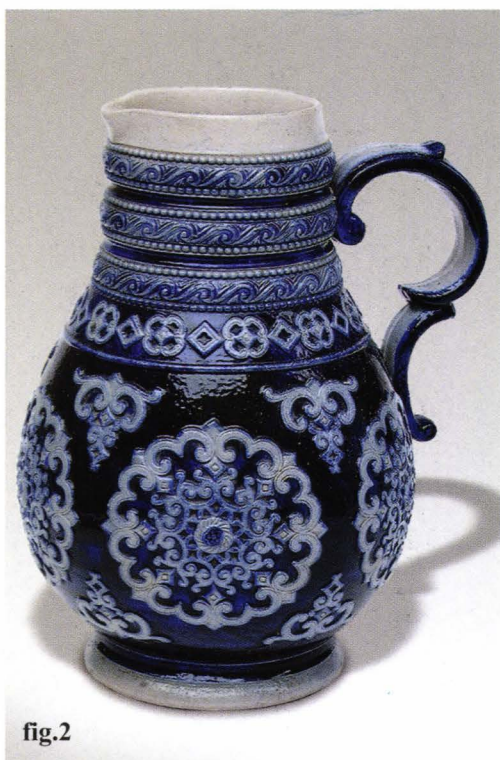


fig.2



fig.3



fig.4

Planșa II

Fig.1: Cană pentru apă, MNIT, inv. nr. M.2840 (VI.3167), cat. I-8; **fig.2:** cană pentru apă, MNIT, inv. nr. M. 2849 (VI.3170), cat. I-9; **fig.3:** vază decorativă, MJM, inv. nr. 1218, cat. I-11; **fig.4:** vază decorativă, MJM, inv. nr. 1221, cat. I-12.



fig.1



fig.2



fig.3



fig.4

Planșa III

Fig.1: Vază decorativă, MJM, inv. nr. 1570, cat. I-14; **fig.2:** vază decorativă, MNIT, inv. nr. M. 28849 (VI.3195), cat. I-16; **fig.3:** tabachieră, MNIT, inv.nr. M.2846 (VI.3177), cat. I-17; **fig.4:** tabachieră, MNIT, inv. nr. M.2845, (VI.3176, a), cat. I-18.



fig.1



fig.2



fig.3



fig.4

Planșa IV

Fig.1: Ulcior pentru apă, MNIT, inv. nr. M.2799 (VI.3181), cat. II-21; **fig.2:** ulcior cu patru ciocuri de turnare, MNIT, inv. nr. M.2790 (VI.3182), cat. II-22; **fig.3:** ulcior patru torți, MNIT, inv. nr. M.2791 (VI.3184), cat. II-23; **fig.4:** ulcior pentru apă, MNIT, inv. nr. M. 2794 (VI.3187), cat. II-24.



fig.1



fig.2

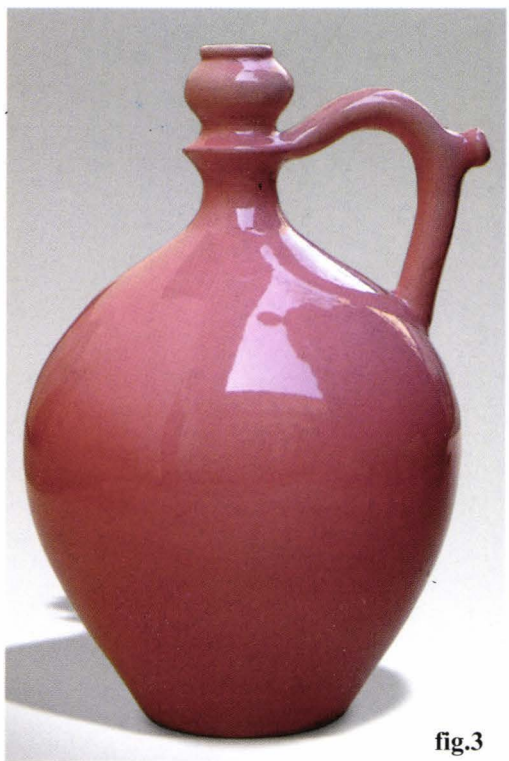


fig.3

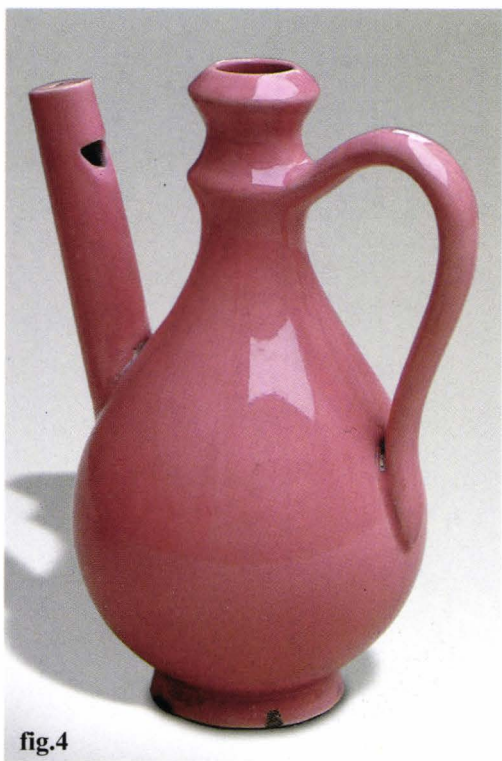


fig.4

Planșa V

Fig.1: Ulcior pentru vin-ars, MNIT, inv. nr. M. 27992 (VI.3185), cat. II-25; **fig.2:** imitație de vas-funerar incaș, MNIT, inv. nr. M. 2793 (VI.3186), cat. II-26; **fig.3:** ulcior cu toartă și orificiu, MNIT, inv. nr. M. 2795 (VI.3193), cat. II-27; **fig.4:** ulcior cu fluier, MNIT, inv. nr. M. 2796 (VI.3198), cat. II-28.



fig.1

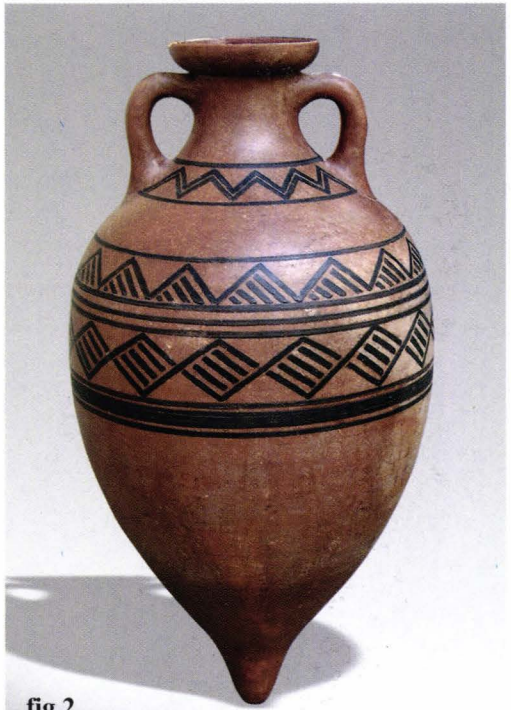


fig.2



fig.3



fig.4

Planșa VI

Fig.1: Vas hydra, MJM, inv. nr. 1218, cat. III-33; **fig.2:** chiup, MJM, inv. nr. 1219, cat. III-34; **fig.3:** cană pentru apă, MJM, inv. nr. 1221, cat. III-35; **fig.4:** vază, MJM, inv. nr. 1185, cat. III-35.



fig.1

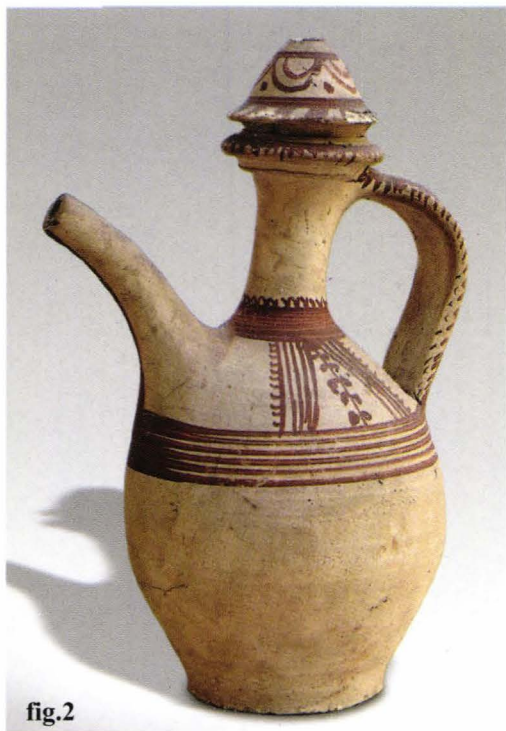


fig.2



fig.3



fig.4

Planșa VII

Fig.1: Vas decorativ cu capac, MNIT, inv. nr. M.3106 (VI 3237), cat. III-37; **fig.2:** cană cu cioc și capac, MNIT, inv. nr. M. 3111 (VI 3242), cat. III-39; **fig.3:** cană cu trei ciocuri, MNIT, inv. nr. M.3108 (VI 3240), cat. III-41; **fig.4:** vas decorativ, MNIT, inv. nr. M.3112 (VI 3244), cat III-43.



fig.1



fig.2

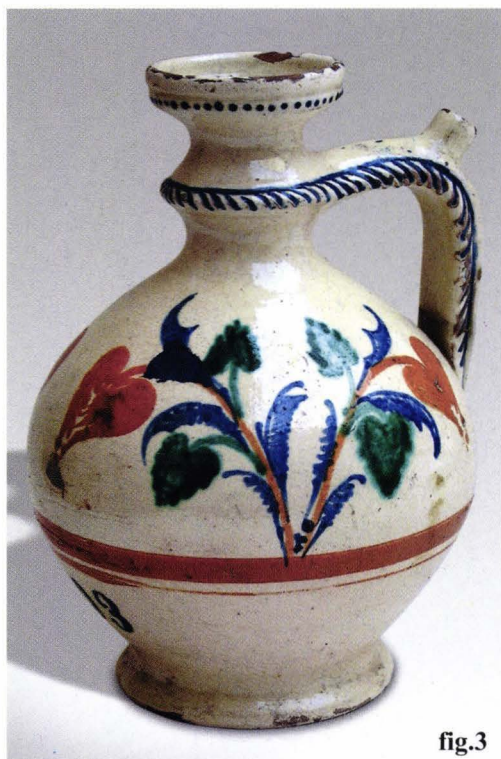


fig.3



fig.4

Planșa VIII

Fig.1: Ulcior pentru apă, MNIT, inv. nr. M. 2911 (VI.3230), cat. IV-44; **fig.2:** cană pentru vin, MNIT, inv. nr. M. 5114 (VI 3228), cat. IV-45; **fig.3:** ulcior cu taortă îmbrănată și cu orificiu, MNIT, inv. nr. M.5115 (VI 3229), cat. IV-46; **fig.4:** cană cu cioc de turnare și dop, MNIT, inv. nr. M.2910 (VI 3227), cat IV-47.

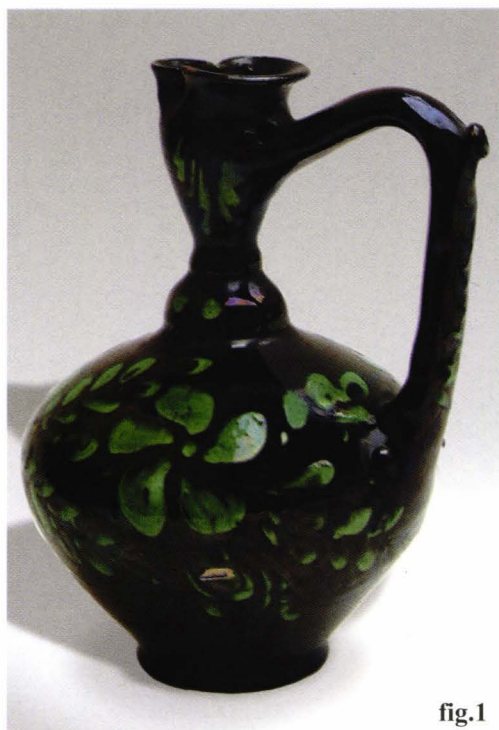


fig.1



fig.2



fig.3



fig.4

Planșa IX

Fig.1: Ulcior cu buză trilobată, MNIT, inv. nr. M. 2907 (VI 3192), cat. IV-48; **fig.2:** căniță cu talpă, MNIT. inv. nr. M. 2908 (VI 3223), cat. IV-49; **fig.3:** potir, MNIT, inv. nr. M. 2909 (VI 3224), cat. IV-50; **fig.4:** ulcior de meșter, MJM, inv. nr. 1211, cat. IV-51.



fig.1



fig.2



fig.3



fig.4

Planșa X

Fig.1: Cană, MNIT, inv. nr. M. 3229 (VI 3203), cat. V-52; **fig.2:** cană, MNIT, inv. nr. M. 3035 (VI 3035), cat. V-55; **fig.3:** cană, MNIT, inv. nr. M. 3030 (VI 3204), cat. V-56; **fig.4:** cană, MNIT, inv. nr. M. 3038 (VI 3121), cat. V-59.



fig.1

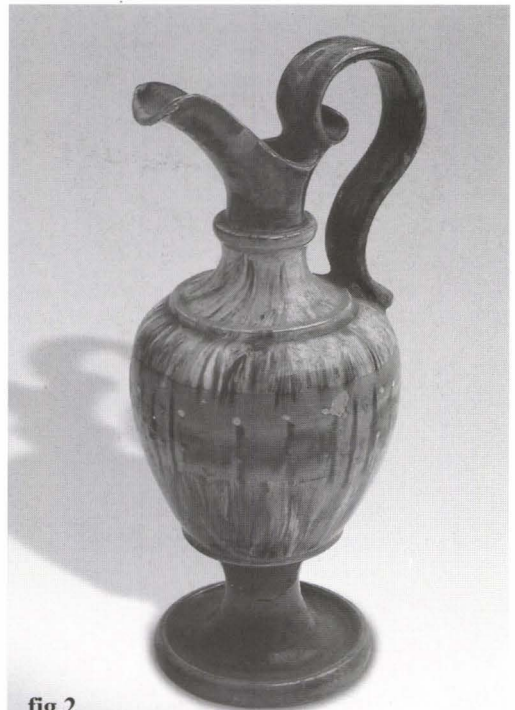


fig.2



fig.3



fig.4

Planșa XI

Fig.1: Cană, MNIT, inv. nr. M 3045 (VI 3045), cat. V-60; **fig.2:** cană, MNIT, inv. nr. M. 3041 (VI 3215), cat. V-61; **fig.3:** vază, MNIT, inv. nr. M. 3032 (VI 3032), cat. V-64; **fig.4:** vază, MNIT, inv. nr. M. 3036 (VI 3210), cat. V-66.



fig.1



fig.2



fig.3



fig.4

Planșa XII

Fig.1: Vază, MNIT, inv. nr. M. 3034 (VI 3208), cat. V-67; **fig.2:** vază, MNIT, inv. nr. M. 3037 (VI 3211), cat. V-68; **fig.3:** vază, MNIT, inv. nr. M. 3039 (VI 3213), cat. V-69; **fig.4:** vază, MNIT, inv. nr. M. 3042 (VI 3218), cat. V-70.



fig.1



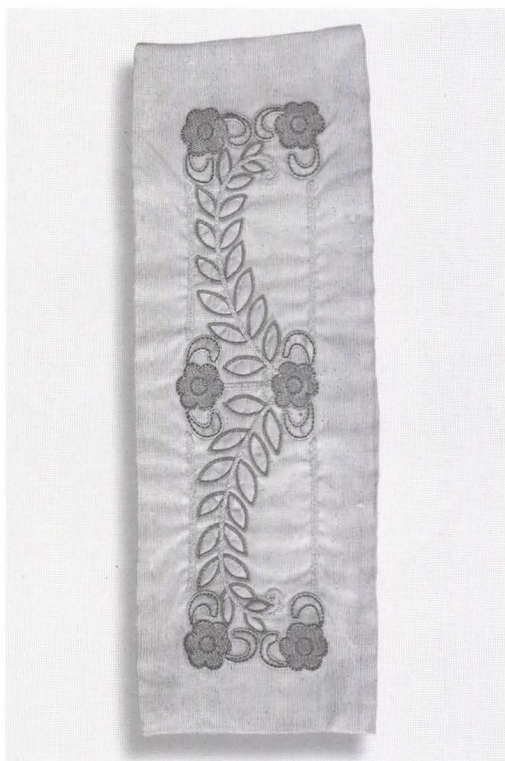
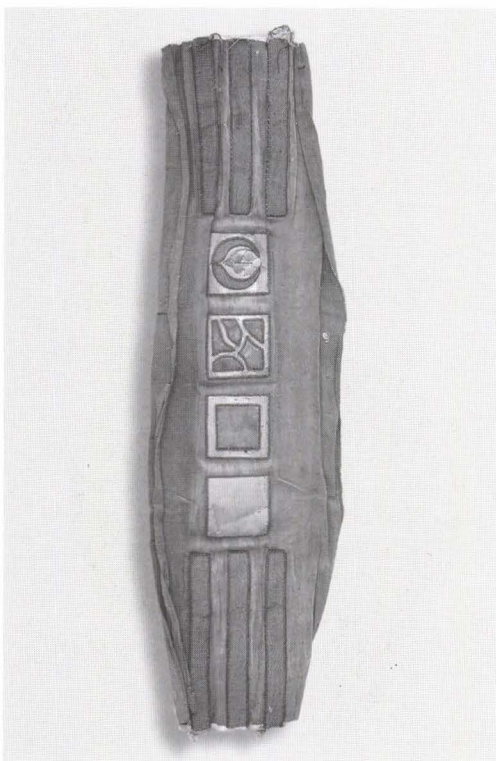
fig.2



fig.3

Planșa XIII

Fig.1: Pipă, MNIT, inv. nr. F. 4394, cat.V-72; **fig.2:** farfurie de faianță, MNIT, inv. nr. M.2868 (V.3245), cat. V-73; **fig.3:** cană, MJM, inv. nr. 1205, cat. V- 75.



Planșa XIV

Produse de sticlă și broderii din colecția Muzeului Secuiesc de artă industrială.