

RECONSTITUIREA UNEI BONETE DIN SECOLUL AL XVI-LEA APARTINÂND MUZEULUI NATIONAL DE ISTORIE A TRANSILVANIEI

Cu ocazia renovării bisericii evanghelice de la Cetatea de Baltă, județul Alba, a fost descoperit la sfârșitul secolului al XIX-lea un cavou cu 3 sicrie¹. Deosebit de frumoase sunt veșmintele găsite în sicriul lui Kendi Zsófia, soția lui Bogáthi Menyhért. Ele dau prilejul studierii costumului transilvănean din a doua jumătate a secolului al XVI-lea. În laboratorul de restaurare au intrat în anul 2000 mantia, bentița și boneta lui Kendi Zsófia, care vor fi restaurate. Aceste piese au fost prezentate între anii 1940-1944 la o expoziție, la Budapesta, ocazie cu care au fost restaurate. În prezenta lucrare ne oprim asupra bonetei, nr. inv. F 18139 (fig. 1 detaliu cu piesa la intrarea în laborator, fig. 2 detaliu cu piesa la intrarea în laborator cu intervenții de restaurare).

Boneta este confecționată dintr-o bucată de catifea, azi brună. Dar Szádeczky Lajos, descriind inventarul sicriului lui Kendi Zsófia, menționează că boneta² era “albastră decorată jur împrejur cu aplici de aur” și mantia³ era “de culoare albastru închis cu decorații de galoane și aplici de aur, cu o căptușeală de catifea galbenă ca o piele de leopard”. Boneta este confecționată sub formă de cerc cu diametrul de 27cm. Forma îi este dată de cele 30 de pliuri cusute în interior, lăsând la partea superioară o calotă cu diametrul de 16 cm, iar la partea inferioară o deschidere de 12 cm. Marginea este finisată cu o bandă din același material de 1,5 cm lățime. Boneta este decorată în partea cu pliuri, pe o înălțime de 4 cm, cu aplici și perle cusute cu fire de mătase naturală. Catifeaua este din fire de mătase naturală. Boneta se purta probabil pe coc⁴.

Ornamentele păstrate pe piesă sunt 9 aplici din aur cu email și depozite de praf alb care este carbonat de calciu, dispuse în 3 registre (vezi fig. 1 și 2).

Prezența carbonatului de calciu ne indică faptul că aici au existat perle⁵. Aplicile au fost confecționate de meșteri orfevrari din Transilvania⁶ din aur de 18 carate cu decorațiuni de email alb, albastru-turcoaz, albastru cobalt. În colecția muzeului nostru mai există 15 astfel de aplici. Între 2 rânduri de perle au fost cusute aplicile alternând una mică cu una mare. Un alt rând de perle au fost cusute în vecinătatea bentiței.

Catifeaua este foarte fragilă, cu zone lipsă, zone roase, (vezi fig. 1 și 2), cu depuneri de mucegai.

¹ Szádeczky Lajos, *A küküllővári sírleletek és régiségek (Inventarul mormintelor de la Cetatea de Baltă)*, în *Erdélyi Múzeum*, 1897, (XIV), p. 293-309

² *idem*, p. 296

³ *idem*, p. 297

⁴ Carl Köhler, *A History of Costume*, Ed. Dover, Inc. New York, 1963; Francois Boucher, *Histoire du costume*, Ed. Flammarion, Paris, 1965, p. 225, 230; Constantin Oros, *Pagini din istoria costumului*, Ed. Dacia, Cluj-Napoca, 1998, p. 127; Radvánszky Béla, *Magyar családélet és háztartás a XVI. és XVII. században/ I. (Viața familială și gospodăria maghiară din sec. XVI-XVII)*, Ed. Helikon, 1986, p. 79-113; Boncz Ödön, *A Haller grófok nemzetség- könyve. III. A Haller-család művelődéstörténeti szempontból és nemzetségekönnyük magyar viselet képei (Genealogia familiei Haller)*, în *Turul*, 1886, vol. IV, p. 105-123.

⁵ Perla este o piatră semiprețioasă, folosită la podobe din cele mai vechi timpuri care din punct de vedere al compoziției conține cristale de aragonit (carbonat de calciu) și straturi de conchină (o substanță organică). Ea nu este o piatră durabilă în timp, căci se opacizează și, în final (după aproximativ 150-200 ani), se transformă în pulbere de carbonat de calciu. Vezi: T. Gridan, *Pietre și metale prețioase*, Ed. Tehnică, București, 1996, p. 215; C. Ionescu, *Pietre prețioase, semiprețioase și decorative*, Ed. Didactică, București, 1995, p. 67.

⁶ Maria Bunta, *Tezaurul de la Cetatea de Baltă (sec. XVI)*, în *ActaMN*, 1975, XII, p. 228-232.

Boneta este căptușită cu un satin de mătase naturală, contextura atlas (raport 8), figura 3, foarte fragilă și cu multe rupturi și lipsuri. Orice intervenție de conservare restaurare asupra componentelor textile duce la o degradare ireversibilă a piesei. Gradul înalt de degradare și fragilitate, raritatea unor astfel de piese, precum și frumusețea și valoarea deosebită a ornamentelor, a determinat pe specialiștii muzeului nostru să propună realizarea unei replici în vederea expunerii acesteia. Realizarea acesteia s-a făcut în etape:

1. Desprinderea ornamentelor de pe original și elaborarea unei schițe a părții textile a piesei.
2. Curățirea ornamentelor. Aplicile au fost curățate în baie de Complexon III⁷ soluție 10%, urmate de clătiri repetate în apă distilată, în paralel cu o ușoară periere cu perii de nylon moale și păr. Perlele⁸ au fost imersate în apă distilată și ușor periate cu o păslă albă, insistând asupra orificiului cu o spirală dentară deoarece erau înfundate.
3. Confecționarea replicii pentru partea textilă din catifea brună (culoare pe care o are piesa azi). Am reconstituit tiparul bonetei format din 2 bucăți: un cerc cu diametrul de 27 cm și un dreptunghi cu dimensiunile de 37/1,5 cm. Am croit aceste bucăți. Din cerc, după coaserea celor 30 de pliuri, am realizat boneta propriu-zisă (fig. 4) care a fost finisată cu bordura obținută din dreptunghi. Pe aceasta au fost cusute aplicile, apoi perlele cu fir de mătase. Aplicile: 12 mici și 8 mari, analoage celor mici, și 4 mari rombice (vezi fig. 5), au fost cusute alternând una mică cu una mare. Valoarea deosebită și frumusețea lor ne-a făcut să nu complectăm zonele de email distruse și cele de aur lipsă. Tot din aceste considerente pentru cele 6 bucăți lipsă, după cum arată urmele de pe boneta originală, nu s-au făcut copii. Nici una dintre perlele originale nu s-a păstrat. Noi am folosit perle din colecția muzeului, datând din aceeași perioadă.

Piesa a fost căptușită cu o țesătură fină de mătase naturală, de culoare brună.

Pentru expunere, colegul Gil Turculeț a confecționat un suport din plexiglas (vezi fig.6). În prezent, boneta este expusă în sala Tezaur a Muzeului Național de Istorie a Transilvaniei.

DOINA BOROȘ
CATALINA VAJDA

THE RECONSTITUTION OF A BONNET FROM THE 16TH CENTURY BELONGING TO THE HISTORY MUSEUM OF TRANSYLVANIA, CLUJ-NAPOCA (Abstract)

Following the process of conservation - restoration, a textile piece was rendered to the exhibitions circuit, having golden applies with email ornaments and natural pearls. It is about a bonnet from the end of 16th century, discovered in the tomb of Kendi Zsofia in the evangelist church from Cetatea de Balta, Alba district.

⁷ H. J. Plenderleith, *La Conservation des Antiquités et des Oeuvres d'Art*, Paris, 1966, p. 226-229; J. A. Darrah, *The microscopical and analytical examination of three types of metal thread*, și D. Howell, *Experiments with chemical cleaning for metal threads*, în *Conservation of Metals*, 1990, Veszprém, Hungary, p. 53-63 și 87-89.

⁸ Virginia Diaconescu, *Considerațiuni privind starea de conservare și condițiile de păstrare a pietrelor prețioase, semiprețioase și decorative*, în *Mousaios (Buletin științific al Muzeului Județean Buzău)*, 1999, V, p. 609-612.

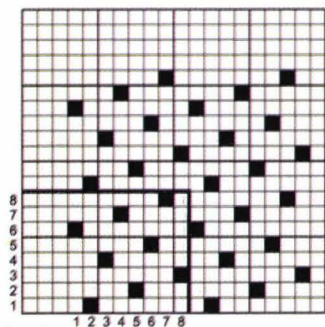


fig.1



fig.2

Fig.1: Boneta (nr. inv. F.18139), detaliu, înainte de restaurare; **fig. 2:** boneta (nr. inv. F.18139), detaliu, înainte de restaurare.



R=8

fig.3



fig.4

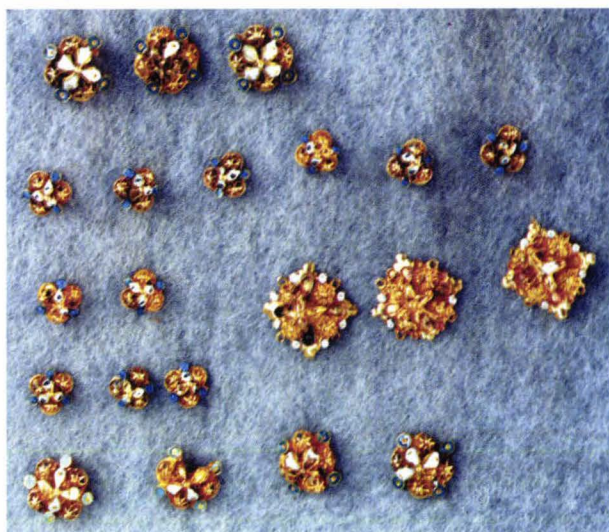


fig.5

Fig. 3: Contextura atlas; **fig. 4:** boneta, replica părții textile, în lucru; **fig. 5:** boneta, aplicile metalice, după curățire.



Fig. 6: Boneta (nr. inv. F 18139), după reconstituire.